



Zhvillimi i tregjeve bujqësore mundësi për të rigjallëruar komunitetet rurale

Faqe 4



Grant deri në 4 mijë euro për ide të gjelbra, AIDA: Aplikimet deri më 28 shkurt

Faqe 2



Roli i mikrofinancës në Shqipëri dhe pritshmëritë për të ardhmen

Faqe 2



# AGROBIZNESI



Rr. "Qemal Stafa", P. 9-katësh, Nr. 70, Kati 2, Pazari i ri, Tiranë.  
Tel: +355 4 2 251 910 /911  
Email: info@fedinvest.al  
kontakt@fedinvest.al  
www.fedinvest.al

## BOTIM I KËSHILLIT TË AGROBIZNESIT SHQIPTAR

Adresa: Rruga "Mine Peza", Pallati 87/3, Hyrja 1, Kati i parë, Tel/ Fax: 2229445  
E-mail: infokash@yahoo.com www.kash.org.al

15-ditëshi i dytë i muajit janar 2024

Viti i shtatëmbëdhjetë i botimit - Nr. 478  
Çmimi 125 lekë

E përdyjavshme e pavarur

## AFTËSITË THELBËSORE DHE ARSIMI PROFESIONAL NË SEKTORIN E USHQIMIT

# KASH - PROJEKTI GOPA - EU4SI, ARSIMI DHE FORMIMI FILLESTAR PROFESIONAL, KORNIZA E AFTËSIVE THELBËSORE (KATH)

Arsimi dhe formimi fillestar profesional, korniza e aftësive thelbësore (KATH) ishte në fokus të takimit të Këshillit të Agrobiznesit Shqiptar (KASH) dhe Projekti "Korniza e Aftësive Thelbësore" GOPA - EU4SI, i financuar nga BE, ku u diskutua dhe u shkëmbyen mendime me Asambleenë e Përgjithshme të Anëtarëve dhe Këshillin e Ekspertëve të KASH, për draftin e përgatitur nga ekipi i Projektit GOPA - EU4SI, për tre nga aftësitë e nevojshme thelbësore në çdo vend pune



Ndryshimet klimatike, BB apelon për politika specifike për të siguruar një rritje më të gjelbër dhe afatgjatë

Faqe 5

### KËNDI I EKSPERTIT

Lezhë - Fermerët distancohen nga përdorimi i pesticideve. Plehrat organike për vreshtat e ullishtet ulin kostot. Ekspertët: Garantojnë prodhim bio



Faqe 2

### PROJEKT

USAID mbështet integrimin e Shqipërisë në BE, përmes përmirësimit të konkurrueshmërisë në bujqësi



Faqe 2

### KËNDI I MBROJTJES INTELIGJENTE TË BIMËVE



Njohja e cikleve të zhvillimit të sëmundjeve dhe insekteve, parakusht për një mbrojtje profesionale të bimëve

Prof. Ass. Enver Isufi, Agronom në Mbrojtjen e Bimëve dhe Bujqësinë Biologjike

Faqe 11

### TEMA TË DITËS

- Fier - Rritet interesi i të rinjve për degët e bujqësisë, në shkollën e mesme bujqësore Fq.6 ndjekin mësimin 200 të rinj. 33% nxënës më shumë se një vit më parë
- Urdhri, si do të lëshohen dhe monitorohen certifikatat për agroturizmet Fq.10
- Pse modeli Toskana nuk aplikohet dot në Shqipëri Fq.10
- Kalendari bujqësor, muaji shkurt 2024 - Prof. As. Dr. Eqrem Meçollari Fq.13

## TEMA TË DITËS

# USAID mbështet integrimin e Shqipërisë në BE, përmes përmirësimit të konkurrueshmërisë në bujqësi

Agjencia e Shteteve të Bashkuara për Zhvillim Ndërkombëtar (USAID) po mbështet përshtetimin e integritimit të Shqipërisë në BE, përmes

Projekti i ardhshëm me vlerë 12 milionë usd i USAID do të ndihmojë produktet shqiptare të përshtaten me kërkesat e tregut të BE-së. Gjithashtu do

ipëri që në vitin 1992. Që nga ajo kohë, USAID ka dhënë mbi 500 milionë dollarë asistencë për të mbështetur Shqipërinë në tranzicionin e saj drejt një demokracie me bazë të gjerë dhe të orientuar nga tregu.

Nën kuadrin e asistencës së huaj të Shteteve të Bashkuara, programi i USAID për zhvillim në Shqipëri rrit përgjegjësi dhe transparencë më të madhe të qeverisë, zvogëlon korrupsionin, rrit konkurrueshmërinë në sektorin privat, përmirëson shërbimin e kujdesit shëndetsor, ndihmon në sigurimin e furnizimit energjetik të sigurt dhe të përballeshëm, si edhe redukton trafikimin e qenieve njerezore.

Në janar të vitit 2009, USAID filloi zbatimin e fazës së dytë të Programit të Sfidës së Mijëvjeçarit në Shqipëri duke patur për synim reforma të tjera lidhur me problemet e korrupsionit në administratën publike dhe sistemin gjyqësor. Ndërsa Programi i USAID në mbështetje të bujqësisë shqiptare, nisi me projektin e IFDC, ku shënoi një këthesë të fortë në krijimin e shoqatave të para bujqësore dhe agrobiznesit, të cilat janë aktive edhe sot në Shqipëri.



përmirësimit të konkurrueshmërisë në bujqësi.

USAID publikoi në rrjete sociale një videon ku shihet i Ngarkuari me Punë të SHBA-së në Tiranë, Davis Wisner dhe drejtuesja e USAID/ Shqipëri, Mischere Kawas tekta provojnë shijen, cilësinë dhe shumëllojshmërinë e produkteve shqiptare.

të ndihmojë Shqipërinë të përshtatet me kërkesat e BE-së.

“Së bashku me prodhuesit shqiptarë, mund të rrisim më tej cilësinë e bujqësisë të Shqipërisë dhe mund ta sjellim Shqipërinë një hap më pranë integritimit në BE”, thekson Kawas.

Agjencia e Shteteve të Bashkuara për Zhvillim Ndërkombëtar (USAID) operon në Shq-

# Lezhë - Fermerët distancohen nga përdorimi i pesticideve. Plehrat organike për vreshtat e ulla ulin kostot. Ekspertët: Garantojnë prodhim bio

*Fermerët e Lezhës distancohen nga përdorimi i pesticideve në prodhimet e tyre duke zëvendësuar me ushqyes organikë. Pas përdorimit tek rrushi një vit më parë, këtë vit do të ushqejnë edhe ullinjët. Fermerët thonë për Report Tv se kjo mënyrë ul kostot, por është më efektive për prodhim të produkteve bio*

Fermerët e Lezhës për të shmangur problemet me kimikatet, pesticidet dhe për të siguruar prodhim sa më natyral për një treg sa më të sigurt kanë nisur përdorimin e fertilizantit organik.

tek vreshtat e rrushit, pas rezultateve të kënaqshme të prodhimit tashmë thonë se do ta përdorin edhe tek ullinjët.

“Sivjet kemi qejf që tua hedhim edhe ullinjve që të japin një rezultat shumë më të mirë

lloj peme është shumë i rezultativshëm. Në fakt plehun kimik e kemi pas përdor më përpara se këtë se kemi pas njoh. Meqë ka dal ky është shumë më i mirë sesa plehu kimik”, tha fermeri Lazer Doda.

Eksperti i bujqësisë, Baki Dervishi thotë për Report TV se kjo mënyrë është më e mira për të evituar jo thjeshtë provat e ndryshme me pesticide, por për të garantuar prodhim sa më cilësorë e natyral.

“Në Lezhë po përdoret gjerësisht përdorimi i plehrave organike në pemët frutore, ullishte edhe vreshta. E cila garanton një prodhim të certifikuar bio. Duke qenë se përdorimet e tyre do të jenë organike të certifikuar, sepse do të jenë të pastra nga mbetjet kimike

(Vijon në faqen 6)



Për fermerët kjo redukton kostot. Një vit më parë e nisën aplikimin e plehrave organikë

që edhe çmimet të jenë sa më të mira edhe më të larta. Çdo lloj perimi, çdo lloj kopshti, çdo

# Roli i mikrofinancës në Shqipëri dhe pritshmëritë për të ardhmen

Takim me Gazetarët e Ekonomisë, Organizuar nga Shoqata e Mikrofinancës Shqiptare (AMA)

Si anëtar proaktiv i Shoqatës së Mikrofinancës Shqiptare, FED invest mori pjesë në takimin e datës 5 shkurt 2024, organizuar nga AMA me gazetarë të ekonomisë në mediat e ndryshme kombëtare si televizione, gazeta dhe media online, të specializuara në sektorin e ekonomisë.

Qëllimi i takimit ishte bashkëbisedimi mbi rolin e mikrofinancës në Shqipëri ndër vite dhe të aktorëve kryesorë të saj, ecuria e këtij sektori dhe pritshmëritë për të ardhmen.

Shqetësimet e gazetarëve për këtë sektor ishin të ndryshme si:

- Origjina e fondeve të institucioneve të mikrofinancës ;
- Normat e interesit për kred-



elin e biznesit të Shoqërive të Kursim Kreditit, si FED invest, të cilat i sigurojnë burimet e financimit kryesisht nga depozitat e anëtarëve dhe kreditojnë

ose thjesht për qëllime familjare.

Rreth 50% e portofolit të kredisë në SHKK FED invest është disbursuar në zonën rurale dhe më së shumti, në sektorin e bujqësisë dhe blegtorisë. Volumi i financimit dhe vlera mesatare e financimit në sektorin e bujqësisë ka ardhur në rritje si rrjedhojë e natyrshme e konsolidimit dhe rritjes së madhësisë së fermave. Një lehtësim i fundit që ofron FED invest është ulja e ndjeshme e kërkesave të kolateralit edhe për financimin e sipërmarrjeve të vogla dhe të mesme (SME).

Një aspekt tjetër që FED invest i kushton rëndësi primare është transparenca me klientët dhe prezenca fizike në komunitetet e anëtarëve. Gjithashtu, edukimi financiar i anëtarëve të FED invest dhe më gjerë, është pjesë e vazhdueshme e fushatave dhe projekteve të ndërmarrja në bashkëpunim me partnerët tanë strategjikë.



itë e shpejta konsumatore ;

- Financimi dhe Kreditimi i Zonave Rurale;
- Informimi dhe Edukimi Financiar;

Administratori i FED invest, z. Perlat Sulaj shpjegoi mod-

përgjithësisht komunitetet në zonat rurale dhe semi urbane. Çdo individ, shtetas shqiptar mund të depozitohet kursimet e tij në një nga 64 degët e FED investit dhe mund të marrë kredi për të mbuluar nevojat e biznesit të tij

# Grant deri në 4 mijë euro për ide të gjelbra, AIDA: Aplikimet deri më 28 shkurt

Qeveria në bashkëpunim me projektet e donatorëve po mbështesin dhe nxisin nismat e gjelbra sociale me fokus mbrojtjen e mjedisit.

Agjencia Shqiptare e Zhvillimit të Investimeve (AIDA), njofton të gjithë të interesuarit se Njësia e Zbatimit të Projektit e Ministrisë së Ekonomisë, Kulturës dhe Inovacionit, në bashkëpunim me GIZ / PROSEED 2.0, ka hapur thirrjen për aplikim “Smart & Green Future” në mbështetje të sipërmarrësve ekzistues dhe aspirantë, të cilët synojnë të zhvillojnë procese biznesi të qëndrueshme, në mbrojtje të mjedisit dhe të orientuara drejt digjitalizimit.

Sipas AIDA-s, projekti parashikon të financojë rreth 75 ide. “Vlera e financimit me grant do të jetë deri në 4,000 euro për projekte individuale (subjekte Person Fizik) dhe deri në 7,000 euro për projekte jo in-

dividuale (bashkaplikantë ose subjekte Person Juridik). Afati

i fundit për aplikim është data 28.02.2024”, njofton AIDA.

**SMART & GREEN FUTURE**

HAPEN THIRRJET PËR APLIKIME DHE PROPOZIME

AFATI I FUNDIT 28.02.2024

## AFTËSITË THELBËSORE DHE ARSIMI PROFESIONAL PRIORITET NË SEKTORIN E USHQIMIT

# KASH - PROJEKTI GOPA - EU4SI, ARSIMI DHE FORMIMI FILLESTAR PROFESIONAL, KORNIZA E AFTËSIVE THELBËSORE (KATH)

Arsimi dhe formimi fillestar profesional, korniza e aftësive thelbësore (KATH) ishte në fokus të takimit të Këshillit të Agrobiznesit Shqiptar (KASH) dhe Projekti “Korniza e Aftësive Thelbësore” GOPA - EU4SI, i financuar nga BE, ku u diskutua dhe u shkëmbyen mendime me Asamblenë e Përgjithshme të Anëtarëve dhe Këshillin e Ekspertëve të KASH, për draftin e përgatitur nga ekipi i Projektit GOPA - EU4SI, për tre nga aftësitë e nevojshme thelbësore në çdo vend pune

Këshilli i Agrobiznesit Shqiptar (KASH) dhe Projekti “Korniza e Aftësive Thelbësore” GOPA - EU4SI, i financuar nga BE, diskutuan dhe ballafaquan idetë dhe shkëmbyen mendime me Asamblenë e Përgjithshme të Anëtarëve dhe Këshillin e Ekspertëve të KASH, për draftin e përgatitur nga ekipi i Projektit GOPA - EU4SI, për tre nga aftësitë e nevojshme thelbësore në çdo vend pune, si ai i shkrim-leximit, numërimit dhe ato digjitale, që ndihmojnë për një performancë efikase në vendin e punës.

Përfaqësuesit e KASH, në diskutimet e tyre vlerësuan si të dobishëm draftin e përgatitur, si dhe kontributin që po jep, për futjen në rrugën e zgjidhjes veçanërisht të dy problemeve thelbësore: Nivelin e ulët të aftësive dhe mospërputhjen e aftësive të kërkuara në tregun e punës dhe atyre që mësohen gjatë arsimit dhe formimit profesional. Gjithashtu drafti kontribuon pozitivisht në kuptimin dhe përafrimin e metodikave që po përdorin vendet e BE për

arsimin dhe formimin fillestar profesional.

Përfaqësuesit e shoqatave anëtare të KASH theksuan në diskutimet e tyre domosdoshmërinë për një vëmendje më të madhe që i duhet kushtuar informimit dhe ndërgjegjësimin të anëtarëve të tyre, lidhur me objektin e kësaj teme dobiprurëse. Pavarësisht nga strategjitë që janë hartuar dhe miratuar nga qeveria edhe me ndihmën e donatorëve, zbatimi i tyre në praktikë nuk ka rezultuar efikas. Kërkesa e tyre për Projektin GOPA - EU4SI është të vijojë të asistojë KASH në informimin dhe ndërgjegjësimin e anëtarëve të vet, si dhe ata të shoqatave anëtare të KASH, që përmes Gazetës “Agrobiznesi” dhe takimeve periodike të kuptojnë rëndësinë e zbatimit në praktikë të kornizës bazë të aftësive themelore. Gjithashtu përfaqësuesit e KASH sugjeruan që për fushën e Ekonomisë së Ushqimit duhet të fokusohemi më konkretisht në katër shtylla kryesore në: Procesin e Kooperimit dhe koordin-

imit, në fushën e mekanizimit, digjitalizimit dhe inovacionit, fushën e Financimit dhe disburimit të fondeve grant, fushën e përmirësimit të legjislacionit dhe përafrimit me atë të BE-së.

Sektorët kryesorë që kanë nevojë për asistencë në fushën e Ekonomisë së Ushqimit në Shqipëri për aftësitë thelbësore dhe arsimin profesional janë



sektorët e:

**Bujqësisë, Blegtorisë, Peshkimit & Akuakulturës, Agrobiznesit & Tregjeve**

**Agro-Blegtorale, Agropërpunimit, Bimëve Mjekësore, Aromatike & Agropylltarisë, Agroturizmit & Subjekteve të Ushqimit Social, Bletarisë, Bujqësisë Organike & Mjedisit në Zonat Rurale, si dhe Financës & Mikrofinancën.**

Sektorët e sipërcituar përbëhen në mazhorancë absolute

në procesin e kooperimit dhe koordinimit, për zhvillimin e aftësive themelore në procesin e digjitalizimit, për të zgjeruar sipërfaqet e tokës së kultivuar në bujqësi, për aftësimin e drejtuesit dhe stafit teknik të fermës, për përdorimin e mekanizmave me teknologji bashkëkohore, për përdorimin e instrumentave dhe metodave digjitale, përmes përdorimit të platformave elektronike.

**Blegtoria**, për të shtuar numrin e bagëtive në një tuftë blegtorale, përmirësimin racor, përmirësimin e cilësisë së produkteve blegtorale, përmes forcimit të rolit të zooteknikut etj.

**Agrobiznesi**, për mirëfunksionimin e qendrave të grumbullimit dhe përmirësimin e kushteve në tregjet agroblegtorale, për gjetjen e tregjeve të reja me vlerë të lartë në eksport etj.

**Agropërpunimi**, në kualifikimin e punonjësve të domosdoshëm për subjektet e agropërpunimit, për menaxhimin e cilësisë, për procesin e gjurmueshmërisë etj.

**Bimët Mjekësore, Aromatike dhe Agropylltaria**, për kualifikim në procesin e ruajtjes dhe mirëmbajtjes së ambienteve që kultivohen dhe rriten këto bimë. Për modernizimin e procesit të tharjes, për procesin e përpunimit dhe ekstraktimit, për të përfutur esenca nga lëndët e para.

**Agroturizmi & Subjektet e Ushqimit Social, Bletaria, Bujqësia Organike & Mjedisit në Zonat Rurale**, për informim, ndërgjegjësim dhe kualifikim për rëndësinë që ka prodhimi dhe përdorimi i produkteve tradicionale të origjinës, përpunimi i mbetjeve organike në zonat rurale, procesi i certifikimit Global Gap dhe jo vetëm, procesi digjitalizimit etj.

Përfaqësuesit e Asamblesë dhe Këshillit të Ekspertëve të KASH dhe pjesëmarrësit në takim shprehën gatishmërinë për të vijuar bashkëpunimin e tyre me Projektin GOPA - EU4SI, në procesin e konsultimit dhe përmirësimit të këtij drafti të përgatitur nga stafi i projektit.

## Korniza e Aftësive Thelbësore



### Korniza e Aftësive Thelbësore

#### Çfarë janë “aftësitë thelbësore”?



Aftësitë thelbësore janë (aftësitë bazë të shkrim-lex-

imit, numërimit dhe aftësitë digjitale) gjithashtu aftësitë ndërpersonale, logjika dhe arsyetimi, (të cilat janë aftësi të buta) të cilat janë të rëndësishme për aftësinë e punësimit të individit

**Pra...**

- Cili është ndryshimi midis aftësive thelbësore dhe aftësive jetësore, aftësive për punësim, aftësive bazë, aftësive të buta?
- Cili është ndryshimi midis aftësive thelbësore dhe aftësive teknike?

#### Pse Korniza e Aftësive Thelbësore?

- Ka pasur shumë iniciativa të ndryshme për të diskutuar këto

aftësi thelbësore, të mbështetura nga partnerë të ndryshëm zhvillimi, por këto nuk janë integruar

- Programet e ndryshme të AFP-së ekzistuese sot trajtojnë aftësitë e buta, por në nivele të ndryshme dhe shkallë të ndryshme, pa një kuadër të përbashkët

- Strategjitë e aftësive nevojiten jo vetëm për AFP-në, por edhe për sektorin e punësimit që të jetë në gjendje të identifikojë nevojat për trajnim të personave të papunë

- Aftësitë e gjelbra dhe dixhitale, po, por ato duhet të jenë të qarta, të renditura dhe të përfshira

#### Radha e Punës: Strategjitë shqiptare dhe dokumentet

Strategjia Kombëtare për Aftësitë dhe Punësimin 2023-2030  
Kuari i Kualifikimit Shqiptar, Niveli 4

Kuari i Kurrikulës Kombëtare  
**+ nevojat e industrisë**  
**+ mësimet e nxjerrë nga projektet e ndryshëm.**

#### Strategjitë evropiane dhe dokumentet

Shtylla Evropiane e të Drejtave Sociale (1 + 4)  
Agjenda Evropiane e Aftësive

Strategjia Evropiane Digjitale Marrëveshja e Gjelbër Evropiane Klasifikimet ESCO

Deklarata e Osnabrück-ut  
Rekomandimet e Këshillit për të mësuarit gjatë gjithë jetës  
Rekomandimet e Këshillit për përmirësimin e aftësive  
Rekomandimet e Këshillit për AFP-në  
CEFRL  
DigComp  
EntreComp

#### Konceptet Themelore (p 10-11)

- **Kthimi te bazat:** kombini i tre aftësive bazë me aftësitë e buta për punësim

- **Zhvillimi i personit:** profesional, por edhe personal, social, emocional, fizik

- **Qasja ndërsektoriale:** jo-teknike, mund të aplikohet në të gjithë sektorët

- **Perspektivat shqiptare dhe evropiane:** të udhëhequra nga industria, përafrimi me AQF, NCF, si dhe me kornizat strategjike evropiane

- **Tranzicioni i gjelbër dhe dixhital:** i qartë dhe i ndërlidhur.

#### Struktura - Fushat e Aftësive (p 12-13)

- **Shkrim-leximi** (në shqip

dhe gjuhe të huaj): e folur dhe e shkruar

- **Numërimi:** zgjidh problemet në situatat e përditshme, zbatohet të menduar për: të menduarit, prezantimin dhe edukimin financiar

- **Arsyeja shkencore dhe logjika:** vëzhgimi, eksperimento, identifikimi pyetjeve dhe nxirri përfundime të bazuara në prova

- **Aftësitë dixhitale:** përdorimi i sigurt, kritik dhe i përgjegjshëm i teknologjive dixhitale për mësim, punë dhe pjesëmarrje në shoqëri

- **Aftësitë ndërpersonale:** puna me të tjerët në mënyrë konstruktive, kodet e sjelljes dhe rregullat e komunikimit

- **Respektimi i diversitetit:** të kuptuarit e kulturave, shprehjes dhe formave të ndryshme

- **Qytetaria aktive:** veprimi si qytetarë të përgjegjshëm, respektimi institucionet dhe proceset demokratike

- **Veprimet profesionale:** shëndeti dhe siguria në vendin e punës

- **Aftësitë transversale të gjelbra:** zhvillimi i qëndrueshëm, ndikimi në mjedis

#### Struktura - Tema të ndërthurura (fq 12-13)

- **Performanca:** aftësia për

të kryer punë në vendin e punës (akti fizik)

- **Kuptimi:** aftësia për të kuptuar detyrat dhe proceset në vendin e punës (akti mendor)

- **Puna ekipore:** punë në ekip dhe në bashkëpunim

- **Vendimarrja:** respektimi dhe merrni vendime bazuar në informacionin e dhënë

- **Zgjidhja e problemeve:** adresimi i problemeve dhe çështjeve në vendin e punës

- **Autonomia:** kryeni punën në mënyrë autonome dhe tregoni sipërmarrje dhe iniciativë

- **Të mësuarit:** të mësohet se si të mësohet, duke u mbështetur në përvojën e mëparshme

#### GRUPET E PUNËS

- Ju lutemi diskutoni midis jush Kornizën (fq 14 dhe 15) dhe formuloni rekomandime dhe komente si grupe të ndryshme

- **Pikat e reflektimit:**  
- A janë aftësitë në lidhje me ekonominë?

- A shihni mungesë të disa prej këtyre aftësive në vendin e punës?

- A janë aftësitë të lidhura me zhvillimin e personit (personale, sociale, etj.)?

- A mund të mendoni për aftësi që nuk janë të përfaqësuara?

## INFORMACIONE

## Denaj në Forumin Global të ministrave të Bujqësisë: Thellojmë dialogun agro-politik

Ministrja e Bujqësisë dhe Zhvillimit Rural, Anila Denaj po merr pjesë në Forumin Global të Ministrave të Bujqësisë 2024, organizuar në Berlin.

Denaj ndau në rrjete sociale foton familare me pjesëmarrësit e nivelit të lartë në këtë takim, teksa theksoi rolin e rëndësishëm të këtij Forumi, në vendimarrje të veçantë nga partnerët gjermanë dhe Komisioni Evropian të cilët ndërveprojnë me ne, në mënyrë konstruktive për të shtyrë përpara axhendën e integritimit në BE në bujqësi.

“GFFA 2024 një forum që mbledhi në Berlin 70 ministra Bujqësie dhe Ushqimi, si dhe rreth 2000 politikëbërës, shkencëtarë, drejtues biznesi dhe anëtarë të shoqërisë civile, që synoi thellimin dhe forcimin e dialogut agro-politik”, deklaroi Denaj.

Ministrja tha se, ky takim

Ministrja tha se, ky takim

e Zhvillimit të Qëndrueshëm të Axhendës 2030.



i rëndësishëm shërbeu për të intensifikuar më tej marrëdhëniet me homologët ministra, politikant bujqësore dhe mbi sistemet ushqimore të së ardhmes për të arritur Objektivat

Ministeriali i Bujqësisë në Berlin, nënvizoi bashkëpunimin në politika për nxitjen e teknologjive bujqësore që forcojnë prodhimin e qëndrueshëm të ushqimit.

## Zhvillimi i tregjeve bujqësore mundësi për të rigjallëruar komunitetet rurale

Përfaqësues të lartë të Ministrisë së Bujqësisë dhe Zhvillimit Rural, kryesuar nga Sekretari i Përgjithshëm, Lavdrim Sahitaj dhe nga pushteti vendor, kryetarët e Bashkisë së

tregjeve të fermerëve”, organizuar në kuadër të projektit “Iniciativa e Tregjeve Mesdhetare dhe Afrikane (MAMi-Tregjet e Fermerëve)”, në Bari dhe Romë, Itali.

seminareve, diskutimeve dhe vizitave në terrene funksionale në Itali, mjete konkrete për të mbështetur lindjen e nismave të reja bujqësore lokale dhe për të rigjallëruar komunitetet rurale, në Mesdhe dhe Afrikë.

Marrja e modeleve të tilla do shërbejnë si eksperiencë për ngritjen dhe funksionimin e dy tregjeve të tilla, si ai i Milotit dhe Lushnjes, të cilët janë në prioritetet e MBZHR për 2024, dhe do ndikojnë në zhvillimin e këtyre zonave.

Projekti MAMI – Tregjet e Fermerëve, i zbatuar nga CIHEAM Bari në bashkëpunim me Koalicionin Botëror të Tregjeve të Fermerëve, promovon sisteme ushqimore të qëndrueshme për të kontribuar në Objektivat e Zhvillimit të Qëndrueshëm duke adoptuar një mjedis ushqimor miqësor, praktika të afta për të gjeneruar ndikime pozitive në ndërtimin e komuniteteve të qëndrueshme.



Lushnjes, Eriselda Sefa, dhe kryetare e Bashkisë Kurbini, Majlinda Cara, morën pjesë në kursin një javor “Ngritja e kapaciteteve për zhvillimin e

Fokusi i këtij trajnimit ishte forcimi i tregjeve të fermerëve si alternativa të qëndrueshme ndaj tregjeve tradicionale, dhe synoi të ofrojë, nëpërmjet

## Programet për inovacionin, mbështetje të rinjve në tregun e punës

Të rinjtë sot marrin një bollëk historik suksesi përmes medieve sociale, që nxisin angazhimin e tyre në tregun e punës.

Zyra e BE në Tiranë, i krijojë mundësinë disa të rinjve të talentuar nga Lezha të shikojnë nga afër arritjet e dy sipërmarrësve të rinj nga zona e tyre.

Rinaldo Gjolaj, është themeluesi i Alpine Bees në Torovicë dhe Anjela Goraj drejton Vila Alpini në Razmë.

Alpine Bees, e vendosur në zemër të Torovicës. Rinaldo ndau me të rinjtë udhëtimin e tij sipërmarrës dhe sesi me mbështetjen e programit EU4Innovation, Alpine Bees

tani ka sisteme të automatizuara të monitorimit të kosherëve dhe peshimit.

Një orë e gjysmë larg me makinë, Anjela mirëpriti të rinjtë në Vila Alpini në Razmë, një bujtinë komode e mbështetur

nga projekti Rural You.

Për Anjelën, Vila Alpini është më shumë se një biznes; është një angazhim ndaj vendit të saj, duke siguruar që kjo zonë e bukur të lulëzojë dhe të ruajë identitetin e saj.



## Ibrahimaj: Mbështetje financiare deri 80 projekteve, çelim thirrjen për startup-et

Ministrja e Shtetit për Sipërmarrjen dhe Klimën e Biznesit, Delina Ibrahimaj bërë të ditur se qeveria ka miratuar vendimin që i hap rrugën zhvillimit të ekosistemit të startup-eve.

Në deklaratën për shtyp, pas mbledhjes së qeverisë, Ibrahimaj bëri të ditur se përmes fondeve do të mbështeten startup-et në tri faza të tyre. Thirrja e parë, theksoi ajo do të hapet më 16 shkurt dhe do të qëndrojë e hapur për 30 ditë.

Ministrja u shpreh se parashikohet të mbështeten 50-80 projekte, ndërsa fondi në total për mbështetjen e startup-eve dhe lehtësuesve për vitin 2024 është 3 milionë euro.

Në fazën fillestare mbështetja shkon deri në 1.5 milionë lekë maksimalisht dhe mund të aplikojë çdo individ që ka një ide.

Në fazën e dytë mbështeten subjekte që kanë 1 vit që

operojnë në treg, pra që kanë dorëzuar 1 vit pasqyra financiare dhe kanë krijuar një pro-

Faza e tretë përfshin ato subjekte që tashmë kanë një prototip të zhvilluar, që është



totip dhe nëpërmjet fondeve ata mund të zhvillojnë prototipin, i cili duhet të jetë i tregtueshëm. Në këtë fazë mbështetja financiare arrin maksimalisht 4.5 milionë lekë.

i tregtueshëm, por ka ende nevojë për financim që të rritet apo ndërkombëtarizohet. Mbështetja financiare në këtë fazë shkon deri në 9 milionë lekë.

## CoSolve, mbështetje “Bujtinës mbi Kanion” në Nivicë

Përmes një instrumenti të ri të quajtur Cosolve-19, që ofron këshillim të kombinuar me grante, qeveria po i vjen në ndihmë fermerëve dhe bizneseve mikro, që të rimëkëmben duke adaptuar standarde dhe cilësi të qëndrueshme.

Në majë të kanionit në fshatin e bukur të Nivicës, Tepele-në, ndodhet “Bujtina mbi Kanion”, cilësuar si një nga pikat më të bukura turistike dhe vendpushimi i padiskutueshëm i turistëve.

Dallëndyshja së bashku me bashkëshortin morën iniciativën për të hapur pikën agroturistike mbi kanion dhe për ta kthyer biznesin e tyre si një nga pikat kryesore mikpritëse shqiptare.

Falë mbështetjes së CoSOLVE, program që zbatohet



nga GIZ Albania në bashkëpunim me qeverinë shqiptare, Dallëndyshes iu mundësua blerja e pajisjeve për arredimin e kuzhinës, si lavap-

jata, mikrovala, furra dhe lava-triçja, investime të cilat do të ndihmojnë atë të ruajë cilësinë e padiskutueshme të rehatisë në “Bujtinën mbi Kanion”.

## GIZ Albania promovon produktet turistike në qarkun Dibër

“Turi i Kullave” është një potencial i jashtëzakonshëm në qarkun e Dibërës e me gjerë, ndërsa ka filluar puna për iden-

pilot “Turet Agroturistike”, zhvilluar nga GIZ Albania.

Përmes peizazheve piktoreske të Shqipërisë, ai prem-



tifikimin në terren dhe lidhjen mes aktorëve publikë dhe privatë të domosdoshëm për zhvillimin e tij.

Ky projekt është një prej tre produkteve turistike të modelit

ton një eksplorim gjithëpërfshirës të trashëgimisë kulturore që kullat mbartin dhe lidhjen e tyre me rrjetin e agroturizmeve.

Të pranishëm në eventin e

organizuar me këtë rast ishte e pranishme zv. ministrja e Turizmit dhe Mjedisit Almira Xhembulla, përfaqësues të institucioneve vendore, anëtarë të Shoqatës Agroturizmit, sipërmarrës të bujtinave, banorë të kullave, artizanë, guida lokale që operojnë në rajonet Mat, Klos, Mirditë, Dibër dhe Kukës, të cilët diskutuan mbi historinë, rëndësinë kulturore, investimet për ruajtjen e kullave të Shqipërisë, si dhe praktikën e qëndrueshme të turizmit rural.

“Së bashku, do të punojmë për zgjerimin e këtij projekti transformues, si dhe të promovojmë këtë përvojë unike tek operatorët kombëtarë ashtu edhe ata ndërkombëtarë”, tha Xhembulla.

## Serra hidroponike Denaj: Financierja iu përkushtua bujqësisë me sipërmarrje model

Inovacioni në bujqësi është i domosdoshëm për t'iu përgjigjur kërkesave të kohës.

Ministrja e Bujqësisë dhe Zhvillimit Rural, Anila Denaj vizitoi serrën që ka ngritur Valbona me teknologjinë hidroponike në Baldushk të Tiranës.

Denaj ndau në rrjete sociale foto kjo serrë të re dhe cilësoi "një histori suksesi dhe një sipërmarrje model me serrën hidroponike".

"Një financiere në profesion, Valbona tashmë i është përkushtuar bujqësisë dhe ka siguruar tregun e brendshëm me një produkt super cilësor dhe me vlerë ekonomike të lartë", tha Denaj.

Ministrja inkurajoi për zgjerimin e serrave të ngritura

përmes kësaj teknologjie, që u japin mundësi të prodhojnë fru-

Ndërsa Valbona, duke parë suksesin ka vendosur të in-



ta e perime edhe atyre që kanë pak sipërfaqe toke ose duan të shfrytëzojnë hapësira të tjera.

vestojë edhe më shumë duke siguruar të ardhura më të larta për financat e familjes së saj.

## Një ditë dimri në Sheqeras, amvisat përgatiten me kohë për dimrin. Burrat merren me blegtori

Sheqerasi ndodhet rreth 22 km larg nga qyteti i Korçës. Ky fshat është i pozicionuar në qendër të fushëgropës së Korçës dhe shoqërohet nga temperatura tepër të ulëta gjatë dimrit.

Në janar të vitit 1987 në këtë fshat është shënuar temperatura më e ulët gjatë dimrit duke shkuar në -26.8°C. Pavarësisht të ftohtit që bën në këtë fshat, banorët janë mësuar tashmë me këto temperatura ndërsa përgatiten që në verë për të përballuar muajt e dimrit. Ata merren kryesisht me blegtorinë gjatë kësaj kohe.

"Me rrugët nuk ka probleme, borëpastruesja vjen e pastron. Bën shumë ftohtë, mdezim zjarrin me dru. Ka të mirë se është qetësi dhe nuk kemi shqetësime nga zhurmat.

Në Sheqeras banorët jetojnë në harmoni me njëri-tjetrin",

hur nga fakti se në këtë fshat kultivohej një sasi e madhe e



shprehen banorët. Sheqerasi është një fshat i cili ka nisur të ekzistojë si qendër banimi pas tharjes së kënetës së Maliqit. Vetë emërtimi Sheqeras ka ar-

Panxharit të Sheqerit në vend e cila më pas përpunohej në kombinatin e dikurshëm të Maliqit.

Në fshatin Sheqeras jetojnë rreth 2 mijë banorë.

## Sa kompani amerikane ka në Shqipëri? - Sektorët ku operojnë, nga shërbimet e konsulencës te pasuritë e patundshme

Prezenca e kompanive amerikane në vendin tonë është rritur ndjeshëm, kjo për shkak të marrëdhënieve të mira në nivel politik midis Shqipërisë dhe Shteteve të Bashkuara të Amerikës, por nga ana tjetër edhe të potencialeve që ofrojnë fusha të ndryshme të ekonomisë për investim.

Referuar të dhënave zyrtare, në Shqipëri operojnë në total 90 kompani në pronësi të shtesave amerikane apo në bashkëpronësi me shtetas shqiptarë të cilat janë të shtrirë në sektorë të ndryshëm të ekonomisë.

Sektorët ku shtrihen këto kompani janë Shërbime këshilluese ligjore dhe profesionale; shërbime softuerikë dhe IT, tregti dhe distribucion,



organizata jo fitimprurëse; hoteleri dhe turizëm, shëndetësi dhe farmaci; ndërtim dhe pasuri të patundshme; prodhim i pijeve dhe ushqim; energji, naftë dhe gaz; media telekomunikacion dhe internet; industria automotive; industria e metaleve dhe mini-erë; logjistike dhe transport, call center dhe agrikulture e

sektori i peshkimit. Në vizitën që bëri në Shqipëri sekretari amerikan i shtetit Antony Blinken paralajmëroi se do të ketë një shtim të kompanive amerikane dhe se fokusi i tyre është kryesisht në sektorin e energjisë; konkretisht përmes investimeve në energjinë hidrike, atë të erës dhe të diellit.

## Vazhdon protesta e blegtorëve në Shqipëri

Blegtorët e bagëtive të imëta po vijojnë protestat në disa zona në Shqipëri duke kërkuar mbështetje nga qeveria për mbrojtjen e prodhimit vendas.

Fillimin e këtij viti blegtorët po përballen me vështirësi për shkak të uljes së çmimit të qumështit nga përpunuesit, të cilët në vend të prodhimit vendas po tërheqin sasi të mëdha qumështi nga vendet fqinje.

Ministria e Bujqësisë ka nisur ditët e fundit një diskutim me blegtorët dhe përpunuesit,

përkrahje pa asnjë lloj stimulimi. Edhe një subvencion që japin 1200 lekë të reja, për ne ky nuk quhet subvencion. Duke e krahasuar me vendet e rajonit, të marrim Kosovën që është shteti më i ri e ka 28 euro, Maqedonia e Veriut 35 euro, Serbia 38 euro. Ne jemi të goditur sepse nuk e kemi mbështetjen e barabartë me vendet e rajonit. Këtu vjen qumësht pluhur nga Serbia dhe prodhimit tonë i bie çmimi, i bie vlera. Vjen mish nga Bullgaria dhe Maqedonia dhe mishin jonë

monedhës europiane euro në tregun valutor.

Përtej mbrojtjes së prodhimit, blegtorët thonë se kanë probleme të mëdha me kullotat dhe infarstrukturën.

Zoti Stroka thotë se në këtë sektor mungojnë investimet dhe se kontratat për kullotat duhet të jenë afatgjata për të favorizuar investimet nga blegtorët.

"Kullotat kanë tridhjetë e ca vite që nuk janë rigjeneruar dhe nuk është ulur kapaciteti shfrytëzues, për to nuk ka asnjë investim. Ndërkohë veprat ujore për blegtorinë janë dëmtuar dhe shumica janë jashtë funksionit. Nëse ka ndonjë shqatë që merret me mbrojtjen e kafshëve ne duhet të na dënojë, sepse bagëtitë tona në periudhën e verës pijnë ujë një herë në 24 orë apo një herë në 48 orë."

Ministrja e Bujqësisë Anila Denaj i takoi blegtorët në Gjirokastër duke pohuar se prej disa ditësh po zhvillonte një dialog të hapur me prodhuesit dhe përpunuesit e qumështit për të gjetur zgjidhje për problemet që ata hasin.

Ministrja Denaj ka deklaruar se "mbrojtja e prodhimit vendas dhe rritja e kontrollit të çdo hallke prodhuese, përpunuese e tregtare është një objektiv kryesor për sigurinë ushqimore".

Por gjatë takimeve, autoritetet e bujqësisë ende nuk kanë paraqitur masa të reja që do të ndihmonin këtë sektor, i cili vit pas viti shënon rënie, si në prodhimin e qumështit edhe në numrin e krerëve të bagëtive të imëta.



por pa njoftuar masa të reja në këtë sektor.

Në Gjirokastër dhjetëra blegtorë që mbarështojnë bagëti të imëta, dele dhe dhi u mblodhën të enjten për të protestuar për, siç thonë ata, situatën e vështirë në të cilën ndodhen dhe mungesën e mbështetjes nga qeveria.

Blegtori Alket Stroka i thotë për Zërin e Amerikës se problemi kryesor është mbrojtja e prodhimit të tyre.

"Nga ana e shtetit jemi të quajtur 'jetim', pa asnjë lloj

në momentin që dalim në treg dalim me çmime qesharake, ne jemi drejt falimentit."

Njësitë e përpunimit të qumështit e ulën këtë vit në 120 lekë çmimin për një liter qumësht nga 160 deri në 180 lekë që e tërhiqnin një vit më parë nga fermerët pasi i mbulojnë nevojat e tyre me importimin e qumështit kryesisht nga vendet fqinje.

Sipas njohësve të ekonomisë, përpunuesit janë favorizuar në çmimin e qumështit të importuar edhe nga rënia e

## Ndryshimet klimatike, BB apelon për politika specifike për të siguruar një rritje më të gjelbër dhe afatgjatë

Banka Botërore publikoi së fundmi raportin "Ekonomia e gjelbër në Evropës dhe Azisë Qendrore", ku evidenton faktin që ndryshimet klimatike diktojnë nevojën që çdo vend duket të ndërmarrë politika specifike për të nxitur investimet e gjelbra për mbrojtjen e mjedisit.

"Ndikimi i ndryshimeve klimatike po prek konsiderueshëm rajonin e Evropës dhe Azisë Qendrore. Në vendet e Ballkanit Perëndimor, temperaturat e larta dhe thatësitat e gjata kërcënojnë produktivitetin dhe qëndrueshmërinë ekonomike.

Rritja e temperaturave në këto vende do të ketë një ndikim edhe tek shëndeti i punonjësve, çka parashikohet të jetë dëmi më i madh ekonomik, i ndjekur nga thatësitat (me ndikim të madh tek drithërat) dhe përmbytjet", thuhet në raportin e BB.

Sipas veçorive, thekson BB, çdo vend do të duhet të ndërmarrë politika specifike për të

siguruar një rritje më të gjelbër dhe afatgjatë.

Projekti Qëndrueshmëria

bujqësisë dhe të energjetikës. Për të reduktuar pasojat Banka Botërore planifikon disa pro-



ndaj Ndryshimeve Klimatike dhe Zhvillimi i Bujqësisë, i financuar nga Banka Botërore dhe që do të zbatohet në vendin tonë, është në hapat e parë të rrugëtimit të tij.

BB bën të ditur se, Ballkani Perëndimor konsiderohet një nga rajonet e Evropës, ku ndryshimet klimatike do të prekin ndjeshëm sektorët e

jekte, ndër të cilat ai për "Qëndrueshmëri ndaj Ndryshimeve Klimatike dhe Zhvillimit i Bujqësisë në Shqipëri".

Përmes këtij projekti parashikohet të investohet në disa sektorë, me qëllim rritjen e konkurrencës dhe qëndrueshmërinë klimatike të zinxhirëve të vlerave prioritare agro-ushqimore.

HISTORI SUKSESI

# Fier - Rritet interesi i të rinjve për degët e bujqësisë, në shkollën e mesme bujqësore ndjekin mësimin 200 të rinj. 33% nxënës më shumë se një vit më parë

### Në shkollën bujqësore profesionale "Rakip Kryeziu" në Fier është rritur numri i nxënësve që kanë zgjedhur të studiojnë aty. Janë 200 nxënës të regjistruar në degët e bujqësisë, 33 për qind më shumë se një vit më parë. Ndërkohë sipas drejtuesit të shkollës janë vetë prindërit që i kanë nxitur të rinjtë të profilizohen në degët e bujqësisë

Ndryshe nga sa ndodh në zonat e tjera të vendit ku interesi i të rinjve për të studiuar në degët e bujqësisë është i pakët, në shkollën bujqësore "Rakip Kryeziu" në Fier situata paraqitet ndryshe

Sipas drejtorit të kësaj shkolle Alket Merdanaj, janë 200 nxënës që ndjekin mësimin aty dhe krahasuar me vitin e kaluar ka një rritje me 33 për qind.

Për report Tv Merdanaj përveç infrastrukturës dhe përmirësimit të kapaciteteve të shkollës, kanë qenë vetë prindërit i kanë nxitur fëmijët e tyre të profilizohen në degët e kësaj shkolle, ku interes të shtuar ka veterinaria.

"Përmirësimi i kushteve infrastrukturore në shkollë, përmirësimi i kapaciteteve të

bazës prodhuese, e cila është në ndërtim e sipër ka bërë që të rritet numëri i nxënësve. Një tjetër arsye ka qenë njësimi i prindërve për të drejtuar fëmijët e tyre drejt arsimit profesional, i cili natyrisht i jep mundësi më të shtuar në jetën

profesionale",- tha ai.

Të rinjtë që ndjekin mësimin në këtë shkollë të mesme bujqësore, nuk janë vetëm nga fieri, por vijnë nga zona të ndryshme të vendit

"Gjeografia e nxënësve tanë është e shpërndarë në

disa qarje. Ne kemi nxënës nga qarqet si; Fierë, Berat, Gjirokastrë, Vlorë, Elbasan, etj, që vijnë në shkollën tonë. Kjo është mundësuar edhe për shkak të konviktit që shkolla disponon, ku ka kushte të shkëlqyera. Konviktit i është

kushtuar një rikonstrukcion i plotë në të gjithë kapacitetin e vetë",- shtoi Merdanaj.

Por çfarë thonë vetë nxënësit që kanë zgjedhur të ndjekin mësimin në këtë shkollë?

"Jam nxënës i vitit të katër

në veterinari. E kam zgjedhur këtë degë, sepse e kam pasur dhunti që nga baba. Mbas mbarimit të shkollës së mesme kam menduar nis edhe shkollën e lartë, degët që janë veterinari",- u shpreh një nxënës.

"Unë jam nga Vlora. Kam zgjedhur degën e veterinarisë për shkak se më pëlqen të merrem me kafshët. Dua që pas mbarimit të shkollës së mesme, pse jo të vazhdoj edhe të lartën, të kem një biznesin tim këtu në Shqipëri mos të largohem",- tha një tjetër.

Degët e bujqësisë janë konsideruar si degë prioritare nga qeveria, ku studentët që zgjedhin të studiojnë në këto programe përfitojnë bursën prej 40 mijë lekësh në muaj.



# Arti i qilimave në tezgjah, artizania Hate Ora mëson vajzat të mbajnë gjallë traditën

Artizanati, është një traditë e vjetër kuksiane të cilën me shumë mund gratë dhe vajzat po e trashëgojnë brez pas brezi.

Hate Ora, ndonëse në moshën 70-vjeçare, është ndër të paktat gra artizane të spikatura që ka arritur të mbajë gjallë traditën e prodhimit artizanal të qilimave dhe sixhadeve.

Rritja e kërkesës për këto punime unike kërkon më shumë gra artizane që mund të mësojnë punimin në vek.

Artizania Hate thotë se me qëllim ruajtjen e traditës, por dhe plotësimin të numrit të punonjësve që i duhet për të përballuar kërkesën për këtë zana ka vendosur t'ua mësojë dhe grupmoshave të reja.

"Interesi është i vogël, por jemi duke bërë maksimumin që të tërheqim sa më shumë nxënës që t'i bëjmë punëtore të rregullta të kësaj pune, të mbajmë trashëgiminë gjallë", shprehet ajo.

Përmes projektit të financuar nga Perspektiva të Reja

synon dhe promovimin e punës së dorës për gratë kuksiane duke kthyer në një showroom për t'u vizituar dhe nga të huajt.

Për këto porosi artizaneve ju

dor janë fijet e holla të leshit të ngjyrosur shumëngjyrësh dhe pambukut.

Hate Ora si një ndër artizanet më të vjetra në moshë por 5 dekada vite pune në këtë zanat



duhet të zërthejnë modele të vështira me figura gjeometrike dhe motive etnografike të zonës së Kukësit. Fillimisht në skicimin e një letre më pas për ta konkretizuar në sixhade apo qilima. Materialet që ajo për-

nuk nguron të ftojë të gjitha gratë apo vajzat të cilat mund të rinisnin kështu një punë dhe profesion me qëllim për të krijuar qoftë biznesin e tyre apo për t'iu bashkuar grupit të punës në ruajtjen e traditës.

# Ndryshimet klimatike Shqipëria në kërkim të DAE

Ndryshimet klimatike po bëhen një temë gjithmonë e më e diskutuar në vend duke u përfshirë njëkohësisht në dokumente strategjisë por edhe programe zhvillimi që synojnë minimizimin e pasojave.

Ministria e Turizmit dhe Mjedisit njoftoi se tashmë ka nisur kërkimet për një entitet që do të ketë akses të drejtpërdrejtë (DAE) për Shqipërinë sa i takon Fondit të Gjellbër për Klimën në bashkëpunim me GIZ Albania. Faza aktuale është ajo e shprehjes së interesit.

"Ministria e Turizmit dhe Mjedisit si Autoriteti Kombëtar i Përcaktuar (NDA) për Fondin e Gjellbër për Klimën (GCF), në bashkëpunim me GIZ Albania, po zbatojnë projektin "Forcimi i NDA dhe mbështetja e procesit të aksesit të drejtpërdrejtë për Shqipërinë". Në kuadër të këtij projekti synojmë:

- Rritje e ndërgjegjësimit

për financimin e klimës dhe rolin e institucioneve kombëtare financiare dhe zhvillimore,

-Analizimi, prioritizimi dhe përzgjedhja i një entiteti për të filluar procedurën për t'u bërë Entitet me Akses të Drejtpërdrejtë (DAE) për Shqipërinë,

-Të sigurojë vlerësim institucional dhe kapacitetesh si dhe ngritjen e kapaciteteve për DAE e përzgjedhur.

Nëse jeni një entitet financiar apo zhvillimor, që dëshironi të merret në konsideratë gjatë procesit të prioritizimit dhe përzgjedhjes së subjektit më të përshtatshëm që mund të mbështesë Shqipërinë si një entitet i akredituar me akses të drejtpërdrejtë për zhvillimin e programeve klimatike, aksesin dhe zbatimin e modaliteteve të financimit të GCF-së, ky është momenti me i mirë për të vepruar.

DAE si entitet, mund të ketë akses në financim nga GCF për të zbatuar ndërhyrje vendimtare për përshtatjen dhe zbutjen

e ndryshimeve klimatike. Akreditimi kërkon emërimin nga MTM si Autoriteti Kombëtar i Përcaktuar (NDA) për GCF" njoftoi ministria.

Afati për institucionet që duan të përfshihen në këtyre proces sipas ministrisë mbetet data 15 shkurt. Shqipëria është një nga vendet ku ndryshimet klimatike po manifestohen me një sërë treguesish siç është rritja e temperaturës mesatare vjetore, pakësimi i reshjeve të borës, pakësimi i reshjeve të shiut por rritja e volumit të tyre në një periudhë të shkurtë kohore që shpesh ka sjellë edhe përmbytje.

Zbatimi i programeve që kanë në fokus ndryshimet klimatike po bëhet gjithmonë e më i gjerë globalisht teksa viti 2023 ishte një vit rekord për nga treguesit e regjistruar çka ka vënë në alarm institucionet ndërkombëtare mbi pasojat që mund të ketë kjo në sektorë të ndryshëm të ekonomisë.

# Lezhë - Fermerët distancohen nga përdorimi i pesticideve. Plehtrat organike për vreshtat e ullishtet ulin kostot. Ekspertët: Garantojnë prodhim bio

(Vijon nga faqja 2)

ai i jep mundësinë që çmimi i shitjes së produktit të jetë më i lartë dhe fermerët të garantojnë të ardhura më të mëdha", u shpreh Dervishi.

Fertilizanti organik që po përdoret në Lezhë prodhohet nga mbetjet shtazore dhe sipas ekspertëve ushqen bimët me cilësi të lartë të vlerave ushqyese natyrale.



AKTUALITET

# Nënshkruhet marrëveshja për sigurimet shoqërore me Italinë, përfitojnë mbi 500 mijë shqiptarë

Italia dhe Shqipëria firmosën këtë të martë marrëveshjen për sigurimet shoqërore, pas 15 vitesh negociata. Nga ky vendim do të përfitojnë shqiptarët që jetojnë në Itali, por edhe shtetasit italianë që jetojnë në Shqipëri.

Marrëveshja u nënshkrua nga ministri i Jashtëm i Shqipërisë Igli Hasani dhe homologu italian Antonio Tajani. Nga kjo marrëveshja pritet të përfitojnë mbi 500 mijë shqiptarë në shtetin fqinj.

“Është një marrëveshje shumë e rëndësishme kishte 15 vite që e prisnim këtë firmë. Kjo firmë garanton të drejtat e punonjësve italianë në Shqipëri dhe atyre shqiptarë në Itali. Ky vendim i përbashkët ofron për shumë persona një siguri dhe perspektivë pozitive për të ardhmen”, tha ministri Tajani.

Pas nënshkrimit, marrëveshja do të ratifikohet nga të dyja shtetet kontraktuese, në përputhje me procedurat e

tyre përkatëse dhe instrumentet e ratifikimit do të shkëmbehen sa më shpejt që të jetë

kur do të hyjë në fuqi kjo marrëveshje.

Shqipëria dhe Italia përfun-



e mundur. Në ditën e parë të muajit të dytë pas shkëmbimit të dokumenteve të ratifikimit, marrëveshja do të hyjë në fuqi njëkohësisht me Marrëveshjen Administrative për legjislacionin zbatues të kësaj marrëveshjeje, që do të bëhet e vlefshme në të njëjtën kohë

duan negocimin teknik të marrëveshjes për pensionet më 26 korrik të vitit 2022.

Vendi ynë aktualisht ka marrëveshje për njohjen e pensioneve me 15 shtete, me 17 të tjera është në proces negociimi, ndërsa me tre shtete është në proces vlerësimi.

# Asnjë rast në Shqipëri me gripin e shpendëve dhe murtajën afrikane, situata në monitorim

Sa herë dëgjohet të flitet për gripin e shpendëve, natyrshëm të vjen ndër-

“Gripi i shpendëve tashmë është kthyer në një sëmundje sezonale, pak a shumë

tha ai.

Ndonëse aktualisht vetëm Shqipëria dhe Mali i Zi nuk janë prekur nga murtaja afrikane e derrave, për profesor Mersinin problematika qëndron diku tjetër.

“Mbetet një problematikë e gjerë për sa i përket derrave të egër pasi ata nuk njohin kufinj dhe nuk kanë burokracinë e kalimit të një shteti në një shtet tjetër dhe kjo është një pjesë që ne duhet ta fuqizojmë”, theksoi Mersini.

Sipas epidemiologut veterinar, për murtajën afrikane të derrave nuk ka vaksinë të licensuar, çka do të thotë se



mend rreziku serios prej infektimit. Në fakt ekspertët mendojnë se ky virus kalon aksidentalisht tek njeriu por pa sjellë asnjë risk real për jetën.

Epidemiologu veterinar dhe njëkohësisht pedagog në Universitetin Bujqësor, Kujtim Mersini tha në një intervistë për RTSH-në se jo kushdo që ka simptoma gripi do të thotë se është prekur prej gripit të shpendëve.

“Simptomat janë të njëjta me gripin normal, por duhet të kemi parasysh që jo çdo njeri që ka simptoma gripi duhet të mendojë që është prekur nga gripi i shpendëve”, u shpreh Mersini.

Por cili është shqetësimi real?

e hasim nga fillimi i pranverës deri nga fundi i verës. Problemi nuk është kryesisht tek shëndeti i njeriut sesa tek dëmi që shkakton në ekonominë e shpendëve pasi ka një mortalitet të lartë”,

ka vetëm dy mënyra, rritja e normës së biosigurisë nga fermerët dhe asgjësimi 100% i kafshëve në fermën që ka rënë sëmundja si e vetmja formë e minimizimit të përhapjes.



# Zyrat e punës ofrojnë aktualisht 6300 vende të lira pune, vetëm 22% për ata me arsim të lartë

Aktualisht Agjencia Kombëtare Punës ofron 6300 vende të lira pune në të gjithë vendin, prej të cilave vetëm 1400 ose 22 për qind janë profesion që kërkojnë arsim të lartë.

ofertës së punës, kjo rritje e punësimit ka qenë kryesisht e ushqyer nga rritja e shkallës së pjesëmarrjes në forcat e punës, e më tej, shkallës së punësimit, të cilat në tremujorin e tretë të

në vit gjatë viteve 2025-2027. Shkalla më e lartë e pjesëmarrjes në forcat e punës do të jetë gjeneruesi kryesor i rritjes së ofertës së punës, ndërkohë që trendet negative demografike, të vërejtura prej disa vitesh tashmë, pritet të vijojnë të kenë efekte shtrënguese si në ofertën për punë, ashtu edhe në numrat agregat të punësimit përgjatë periudhës afatmesme në vijim.

Shërbimet pritet të kontribuojnë më shumë në rritjen e kërkesës për punë në krahasim me sektorët e tjerë të ekonomisë për shkak të zhvillimeve pozitive në turizëm.

Megjithatë pritet që zgjerimi në punësim në afatin e mesëm të jetë në nivele mjaft të moderuara, në reflektim të efekteve të kundërta të rritjes së shkallës së pjesëmarrjes në forcat e punës nga njëra anë dhe trendeve negative demografike nga ana tjetër.

Ministria e Financave pret që produktiviteti i përgjithshëm i punës të vijojë një përmirësim duke reflektuar lëvizjen e forcave të punës drejt sektorëve me produktivitet relativ më të lartë se të tjerët, ashtu edhe në reflektim të vijimit të përmirësimeve teknologjike ekonomike.



Ndër profesionet ku kërkojnë persona me arsim të lartë janë dentistët, punonjësit e teknologjisë së informacionit, menaxherë etj.

Por më së shumti oferta për punë është për persona me arsim të mesëm dhe sektori i shërbimeve është ofruesi më i madh i vendeve të reja të punës nga zyra shtetërore të punësimit në fillim të vitit 2024.

Të dhënat e përpunuara tregojnë se një e katërta e vendeve të lira të punës është në Tiranë.

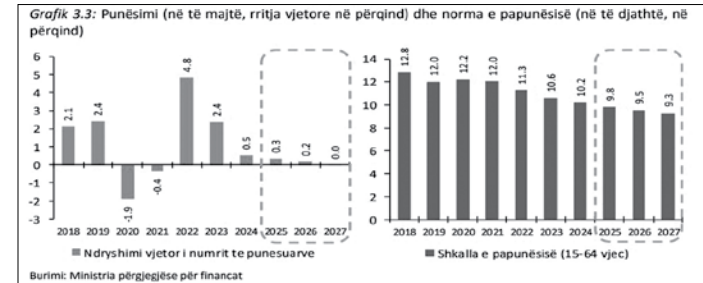
Tregu i punës gjatë vitit 2023 ka vijuar trendin rënës të shkallës së papunësisë së përgjithshme por rritjen e papunësisë tek të rinjtë.

Për nëntëmujorin 2023 rritja vjetore e numrit të punësuarve ka qenë mesatarisht 2.7 për qind. Ministria e Financave analizon se, nga pikëpamja e

2023 arritën përkatësisht nivelet 76 për qind (nga 73.4 për qind një vit më parë, T3-2022) dhe 67.7 për qind (nga 65.4 për qind një vit më parë, T3-2022).

Norma mesatare e papunësisë për nëntëmujorin e 2023 (për grup-moshën 15-64 vjeç) ishte 11.2 për qind, duke pësuar rënie nga niveli prej 11.3 për qind i nëntëmujorit të 2022.

Në parashikimet afatmesme punësimi pritet të rritet me një mesatare prej rreth 0.2 për qind



# “Blejme sot, të hamë sot” - Mishi, produkt luksi. Qytetarët konsumojnë ushqimet bazë

“Si rezultat i inflacionit, çmimet e ushqimeve, frutave dhe perimeve vijojnë të jenë të larta. Në një vëzhgim që TV Scan realizoi, shihet qartë dhe vihet re që qytetarët blejnë më pak. Nga ana tjetër, shitësit janë që shprehen pesimistë për punën e tyre.”

“Qytetarët blejnë pak fare, se nuk kanë lekë, nuk kanë të ardhura. Më tepër janë pensionistë. Më tepër i marrin ilaçe se ushqime”.

“Qytetarët blejnë më shumë sallatën, spinaqin, preshin, lakrën, këto që janë të stinës, dhe janë çik më ndryshe. Kurse frutat nuk bëhet fjalë fare, se janë shumë të shtrenjta”.

Por si vijon të përkthehet rritja e çmimeve për qytetarët?

“Ka pasur më lirë po me këto kushte që janë, me këto si ka ardhur koha, këto të shkretët

pak fitojnë, nuk fitojnë kushedi se çfarë”.

“Blejme sot, për të konsumuar sot. Nuk e blejmë për gjithë javën. Ça t’më dali”.

“Ne dy veta jemi, pensionistë. Dihet ai muhabet, konsumojmë më pak, se shkojmë dhe në Gjermani te çuni”.

Jashtë kamerave qytetarët

shprehen se mishi dhe nënproduktet e tij mbeten ushqime luksi pasi e kanë të pamundur ta blejnë. Ndërkohë Banka e Shqipërisë ka ndryshuar parashikimet pasi sipas saj pritet që inflacioni të kthehet në objektiv në fundin e këtij vit, dhe jo gjatë mesit siç pretendohet më parë.



“BLEJMË SOT, TË HAMË SOT” MISHI, PRODUKT LUKSI. QYTETARËT KONSUMOJNË USHQIMET BAZË



SHOQATAT ANËTARE

AVALB FEDINVEST BKFSH EKR IBMA HABA AOA UPM LEAA ADAMA ABA SHGF ALBAFLOR

SHKPVF RKUK SVP MSHKM BIOADRIA PPAM SHT UOTSH KEA BIOPANT ADAD PSN

KËSHILLAT RAJONALE

TIRANA DURRESI FIERI ELBASANI SHKODRA DIBRA

LEZHA GJIROKASTRA KORÇA BERATI VLORA KUKESI



Këshilli i Agrobiznesit Shqiptar

[www.kashalbania.org](http://www.kashalbania.org)

Këshilli i Agrobiznesit Shqiptar





# KREDI E SHPEJTË MIKRO PËR ÇDO QËLLIM BIZNES APO INDIVID

**KREDI MIKRO**

deri në **2,500,000** LEKË



## AGROTURIZËM

## Pse modeli Toskana nuk aplikohet dot në Shqipëri

Agroturizmi si një pikë që bashkon bujqësinë me turizmin shihet si një mundësi e mirë për të rritur përfitimet ekonomike të zonave rurale.

Modele të suksesshme të agroturizmit kanë zënë vend në Shqipëri prej disa vitesh por ndikimi i tyre mbetet i kufizuar.

Qeveria në strategjinë e saj për sektorin ka analizuar disa modele të suksesshme agroturizmi në botë ku në bazë qëndron Toskana në Itali duke iu përgjigjur edhe pyetjes se pse një model i tillë nuk tërheq investime të mëdha në vendin tonë. Në thelb problemi lidhet me çështjen e pronësisë së tokës si dhe parcelizimit të lartë të saj.

“Pavarësisht se përhapja e një numri të madh mikro-fermash paraqet, nga njëra anë, një tipar karakteristik, në realitet, problemet lidhur me pronësinë e tokës dhe fragmentimin e pronës së fshatarëve e bëjnë të vështirë tërheqjen e investimeve dhe zbatimin në praktikë të një modeli të stilit italian të

fokusuar te prevalenca, duke pasur parasysh numrin e vogël të fermave të regjistruara dhe numrin e kufizuar të shoqërive që janë të afta të shesin lëndë të para dhe produkte bujqësore të gjurmueshme. Gjithashtu, kjo ngadalëson mundësinë e implementimit të një sistemi kontrolli për garantimin e pajtueshmërisë me kërkesat ligjore, dhe paraqet shpeshherë një nivel të lartë kompleksiteti” thuhet në dokument.

Por pavarësisht se modeli italian është më i suksesshmi dokumenti nënvizon se Shqipëria mund të gjejë veten shumë mirë brenda kushteve të saj duke u fokusuar tek gjërat që e bëjnë më autentike në sytë e të huajve.

“Biodiversiteti i pasur i bujqësisë shqiptare, tradita e gjatë e përdorimit të bimëve të egra dhe aromatike, autenticiteti i prodhimeve dhe metodave tradicionale, varietetet e shumta në vreshta dhe ullishte (që përbëjnë përgjithësisht

një risi për turistët ndërkom-bëtarë), prodhimi i mjaltit në zona të largëta dhe marxi-



nale, mishrat e shkëlqyer dhe kopetë e egra që enden zonave malore i mahnisin turistët dhe i nxisin ata të provojnë, blejnë e eksperimentojnë me pro-

dhimet vendase. Këto thesare shqiptare përbëjnë bazën e një agroturizmi të suksesshëm, i

pasionin e burrave dhe grave që arrijnë të përftojnë edhe prej tokave më të egra pro-

cili arrin të promovojë dhe të rrëfejë historinë e zonës duke dëshmuar njëkohësisht pasurinë e madhe të trashëgimisë rurale: kapitalin njerëzor dhe

dhime autentike me vlera të mëdha për shëndetin” thuhet në dokument.

Një element që shihet si kufizues për agroturizmet është

infrastruktura e cila e bën të vështirë aksesin. Strategjia nënvizon se pengesa e parë për shijimin e këtyre zonave natyrore është vështirësia për t'i aksesuar ato, si për shkak të mungesës së një rrjeti rrugor apo mungesës së transportit publik, ashtu edhe për shkak të sinjalistikës së varfër rrugore.

“Problemi i infrastrukturës rrugore ndikon së tepërmi të strukturat e agroturizmit, të cilat ndodhen pothuajse të gjitha në zona të thella. Nga takimet në terren gjatë studimit “Analiza e agroturizmit” të mbajtur në zonë, si dhe nga takimet konsultative me Shoqatën Shqiptare të Agroturizmit, përpjekjet për promovimin e turizmit në vend pengohen shpeshherë nga pamundësia, veçanërisht për grupet e vogla dhe të mesme të turistëve, për të planifikuar itinerare ose nga koha e tepërt që nevojitet për të arritur destinacione të ndryshme dhe atraksione turistike dhe kulturore” thuhet në strategji.

## Urdhri, si do të lëshohen dhe monitorohen certifikatat për agroturizmet

Agroturizmet do të mund të pajisjen me certifikatë paraprake me afat 2 vjeçar ose certifikatë të rinovuar duke aplikuar në e-Albania

tohet, ku të jetë e përfshirë ferma ose njësi agrikulturore, akomodimi, ushqimi dhe pijet, i nënshkruar nga inxhinieri/studioja inxhinierike, doku-

dhe nënshkruar procesverbalin e vlerësimit për marrjen ose jo të certifikatës.

Vendimi për pranimin ose refuzimin e aplikimit për pajisjen me certifikatë paraprake apo certifikatë bëhet mbi bazën e dokumenteve të ngarkuara në portalin e-Albania edhe rast pas rasti kur gjykohej e nevojshme nga verifikimi në terren.

Në çdo rast pas marrjes së miratimit certifikata paraprake apo certifikata gjenerohet online nga sistemi në e-Albania.

Rregullorja parashikon se Komisioni ka të drejtë të pezullojë certifikatën kur konstaton, kryesisht nga verifikimet e kryera prej tij apo nga organet përkatëse të bashkive, të Inspektoratit të Turizmit, organet tatimore apo organet kompetente të inspektimit të ushqimit dhe kushteve higjieno-sanitare, ndryshim, mospërmbushje ose shkelje të një ose disa kriterëve dhe kushteve të përcaktuara në VKM-në nr. 22/2018, të ndryshuar, dhe në rregullore.

Monitorimi i të gjithë përfutuesve të “Certifikatës paraprake” apo “Certifikatës” bëhet nga ana e organeve përkatëse të bashkive, Inspektoratit të Turizmit ose organeve kompetente të inspektimit të ushqimit dhe të kushteve higjieno-sanitare, agjencie rajonale të ekstensionit bujqësor, agjencie të shërbimit veteriner dhe mbrojtjes së bimëve, sipas fushës së përgjegjësisë dhe në përputhje me VKM-në nr. 22/2018, të ndryshuar.

Rinovimi i certifikatës bëhet automatikisht nga sistemi i e-Albania ku janë të ruajtura të dhënat për subjektin.

## Qeveria rikthen fondet për agroturizmin, kush përfiton? Zv.ministri i Bujqësisë: Konsultim i hapur gjatë majit! Kemi kërkuar asistencën e gjermanëve

*Si çdo fushë e turizmit në Shqipëri edhe agroturizmi ka fituar një rritje të ndjeshme të turistëve vendas dhe të huaj gjatë 5 viteve të fundit, ku vetëm gjatë vitit 2023, ky sektor pati një rritje të ardhurash me 30%*

Si çdo fushë e turizmit në Shqipëri edhe agroturizmi ka fituar një rritje të ndjeshme të turistëve vendas dhe të huaj gjatë 5 viteve të fundit, ku vetëm gjatë vitit 2023, ky sektor pati një rritje të ardhurash me 30%.

Për të sqaruar më shumë rolin e shtetit në këtë sektor dhe kontributin e këtij të fundit, i ftuar në “Studio Live” me Arbër Hitajn në

qoftë ato nga buxheti i shtetit, qoftë ato nga fondet europiane për agroturizmin përfshirë këtu edhe kapitalin edhe të vetë njerëzve të cilët i ndërtojnë ato. Kemi regjistruar dhe certifikuar mbi 35 agroturizma aktualisht me certifikatë përfundimtare, ndërkohë janë edhe 30 të tjera që janë në procesin e verifikimit dhe plotësimit të të

një njësi ekonomike serioze dhe jetike për zonën rurale në të cilën operon”, - tha Civici.

Duke parë interesin e madh dhe suksesin e vazhdueshëm që po reflekton ky sektor, shteti shqiptar ka kërkuar asistencën edhe të partnerëve të huaj për të ndërtouar në strategji të mirëfilitë në të cilin shpalosen praktikat më të mira



pranë Komisionit Vlerësues të Certifikimit.

Një urdhër i fundit i Ministrisë së Turizmit dhe Mjedisit nën të cilën bie përgjegjësia e certifikimit miraton rregulloren mbi të cilën do të funksionojë procesi, kushtet që duhet të plotësojë subjektet, monitorimi që do të bëhet ndaj tyre.

Kështu së pari çdo subjekt që kërkon të marrë një certifikatë paraprake si agroturizëm duhet të aplikojë pranë e-Albania si dhe të kryejë një pagesë prej 2000 lekësh. Këtë duhet ta shoqërojë me lejen e zhvillimit me treguesit e zhvillimit, nënshkruar nga titullari i njësisë së vetëqeverisjes vendore, në të cilën të jenë të parashikuara ferma bujqësore/blegtorale/peshkimit/akuakulturës /njësi agrokulturore, akomodimi, ushqimi dhe pijet. Po kështu duhet të paraqitet edhe projektet, për të gjithë strukturën e agroturizmit që do të ndër-

ment ky i njëjtë në aplikimin për marrjen e lejes zhvillimore, pranë organeve përgjegjëse për planifikimin dhe zhvillimin e territorit.

Rregullorja parashikon edhe dokumentet që duhen për të përfituar certifikatë pra kur kjo nuk është paraprake dhe është kaluar si fazë. Në listën e përmbledhur janë fragmenti i hartës kadastrale, leja e përdorimit ose ushtrimit të aktivitetit të peshkimit kur kjo është e përmbledhur brenda agroturizmit, fotografi e fermës bujqësore apo blegtorale, vetëdeklarim në E -albania se 30 për qind të produkteve janë me origjinë nga ferma, planimetri e strukturës akomoduese si dhe të ushqimit dhe pijeve.

Pas dorëzimit të dokumenteve Komisioni brenda 15 ditëpunë nga depozitimi i aplikimit në portalin e-Albania ose nga data e ngarkimit të dokumentacionit të plotë në porta merr në shqyrtim dosjen e aplikantit



Report Tv, ishte zëvendësministri i Bujqësisë dhe Zhvillimit Rural, Enio Civici.

Civici sqaroi se ky sektor është zhvilluar si pasojë e serumeve të shpeshta financiare nga vetë buxheti i shtetit, si dhe fondet europiane.

“Jemi pas 5 vitesh që kemi dhënë lehtësi fiskale për këtë sektor, kemi dhënë investime

gjitha kushteve. Tashmë kishte ardhur momenti që duhet të fillojmë të mendojmë për konsolidim të këtyre subjekteve dhe këtyre strukturave sepse është shumë e rëndësishme që kjo njësi ekonomike mos të jetë vetëm në një vend të cilin ne shpenzojmë pak kohë gjatë fundjavës apo shkojmë për të kaluar një drekë. Duhet të jetë

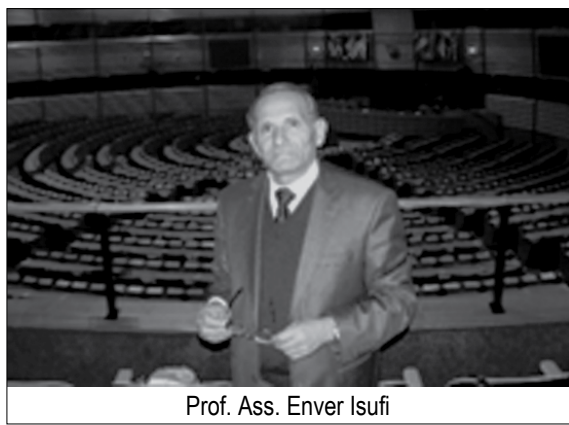
europiane të implementuara në agroturizëm.

“I kërkuam një nga partnerëve tonë më seriozë dhe më të rëndësishëm siç është bashkëpunimi gjerman Giz që të kontaktoni disa ekspertë të huaj për të parë edhe eksperiencën botërore të këtij sektori

## KËNDI I MBROJTJES INTELIGJENTE TË BIMËVE

## Njohja e cikleve të zhvillimit të sëmundjeve dhe insekteve, parakusht për një mbrojtje profesionale të bimëve

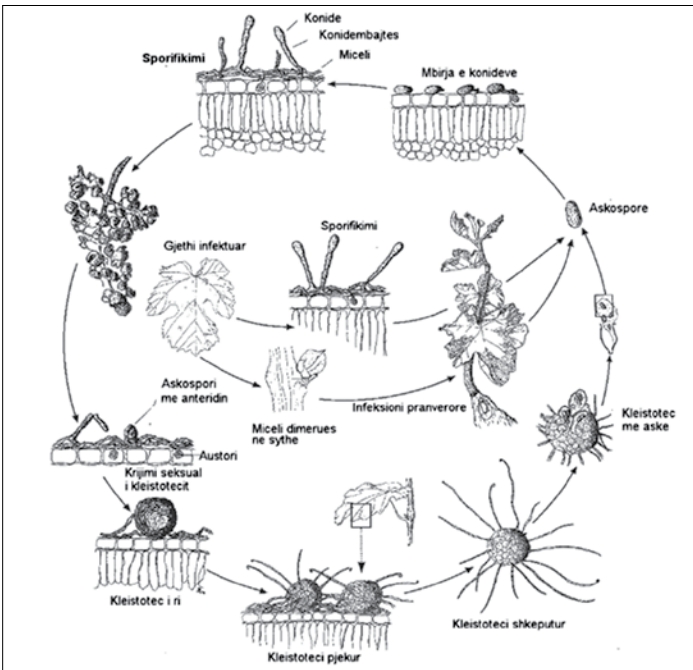
Prof. Ass. Enver Isufi, Agronom në Mbrojtjen e Bimëve dhe Bujqësinë Biologjike



Prof. Ass. Enver Isufi

1. Cikli i zhvillimit të sëmundjes së hirit të hardhisë (*Uncinula necator*)

herë në sezon duke zhvilluar disa gjenerata. Përfundimi: Trajtimet për hirin duhet të fillojnë 2-3 javë para se të fillojnë



Kjo sëmundje ka vecoritë e veta, krahasuar me sëmundjen tjetër të rëndësishme të hardhisë, siç është vrugu i hardhisë (*Plasmopara viticola*)

Hiri fillon zhvillimin në temperatura edhe nën 10°C dhe jeton edhe në kushte thatësire edhe në kushte lagësire.

## Cikli i zhvillimit

Hiri e kalon dimrin ose në formë miceli, ose me organin dimëror të quajtur «KLEISTOTEC». Ky i fundit është krijuar nga modifikimi i micelit të hirit qysh në muajin dhjetor, kur fillojnë të ulen temperaturat. Peritecet dimërore, lokalizohen në kërcel e sidomos përreth sythave (në figurë është te «Krijimi seksual i kleistotecit»).

Tani ndjekim ciklin nga ana e majtë. Nga kleistotecit dalin askosporet, të cilat bëjnë infeksionet e para. Në rastin kur dimëron me micel, aktivizohet miceli rreth sythave. Kur sythi bëhet gati të çeli, ose sapo ka çelur miceli dimëror, fillon e ushqehet në indet e bimës së hardhisë, pra infeksioni fillon shumë herët, krahasuar me vrugun. Kur brenda gjetit të ri, zhvillohet plotësisht miceli, mbi sipërfaqen e gjetës së re dalin konidet e breznisë së parë pranverore. Konidet kanë ngjyrë të bardhë. Kur dalin të gjitha mbi gjethe, ato krijojnë një shtresë të bardhë si hiri i zjarrit, nga ka marrë emrin kjo sëmundje. Konidet infektojnë gjethet e painfektuar, përsëri krijohet miceli në trupin e bimës, përsëri dalin mbi pjesët e gjelbëra konidet dhe sëmundja kështu e përsërit veten disa

trajtimet për vrugun. Nisur nga biologjia, trajtimet me fungicide duhet të mbulojnë mirë pjesën e sipërme të gjetheve të hardhisë.

2. Cikli i zhvillimit të sëmundjes së vrugut të hardhisë (*Plasmopara viticola*)

Nga çdo fermer e njeh dhe përballet çdo vit me vrugun e hardhisë. Kjo është sëmundja numër një në bimën e hardhisë.

Suksesi në mbrojtjen e vreshtarë ndaj vrugut, bazohet edhe te shkalla e njohjes që kemi mbi biologjinë e saj.

## Cikli i zhvillimit

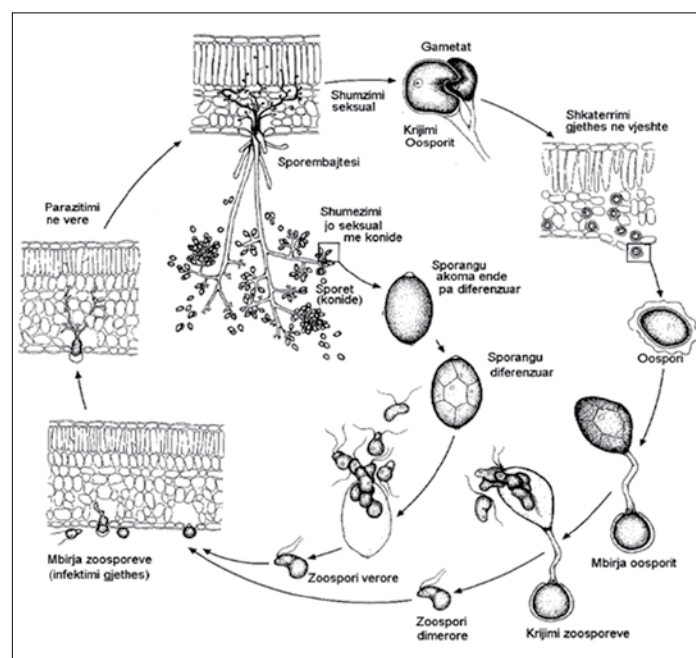
Sëmundja e kalon dimrin me trupat frutorë që quhet oospore. Këto trupe dimëruar lokalizohen ose në tokë ose në gjethet e prekura në vitin e kaluar.

Në praninë e shiut në formë piklash oospori çahet. Kur çahen nën presionin e pikës së shiut dalin zoosporet, të cilat janë diferencuar brenda oosporit dimëruar. Zoosporet notojnë mbi pikat e shiut ose vesës së dendur deri sa arrijnë gozat e gjetës. Aty depërtojnë dhe mbijnë në tulin e gjetheve ose lastarëve të rinj të njomë. Pasi mbijnë oosporet, në brendësi të indeve të bimës zhvillohet miceli i kërpudhës së vrugut.

Pas disa ditëve, miceli zhvillohet dhe në pjesën e poshtme të gjetës shfaqen ato të cilat i quajmë njollat e vajit. Njollat e vajit janë shfaqja e sëmundjes dhe mbarimi ditëve të inkuba-

cionit. Mbi këto njolla shfaqet shtresa e bardhë me konidet e para pranverore. Këto konide i shpëndan në degët ose bimët e tjera era, lëvizjet e njerëzve dhe mjeteve, etj. Konidet përsëri në praninë e ujit ose vesës mbijnë dhe kështu vazhdon cikli tjetër. Vrugun zhvillon disa cikle zhvillimi brenda sezonit dhe kjo sipas kushteve të motit dhe mikroklimave ku ndodhet vreshti.

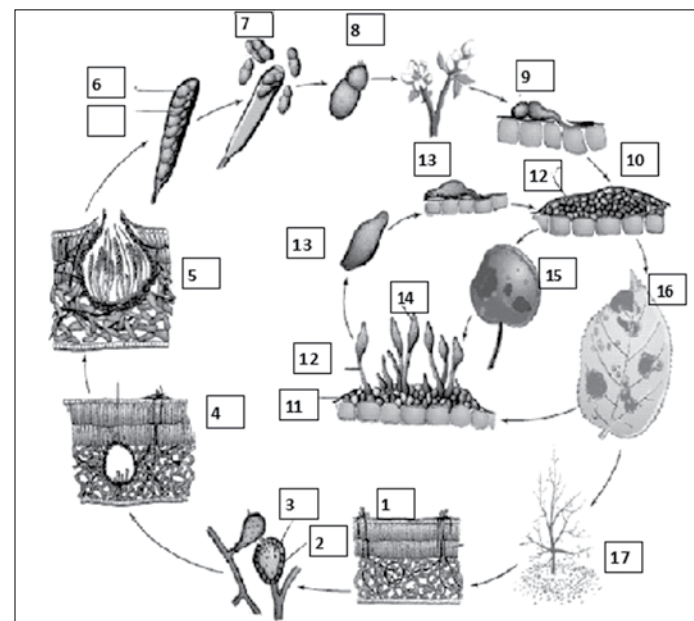
Nisur nga biologjia, trajtimet për vrugun duhet të synojnë të mbulojnë pjesët e poshtme të gjetheve të hardhisë. Pa njohur mirë ciklet e zhvillimit nuk mund të interpretohen të dhënat e klimës, madje nuk mund të interpretohen as të dhënat e stacioneve elektronike të motit, as programet kompjuterike për prognozimin e kohët së masave mbrojtëse ndaj vrugut.

3. Cikli i zhvillimit të sëmundjes së kromës së mollës (*Venturia inaequalis*) dhe momentet më të përshtatshme për masat mbrojtëse të mollës ndaj saj

Sëmundja e kromës është sëmundja numër një në bimën e mollës, në Shqipëri dhe kudo në botë.

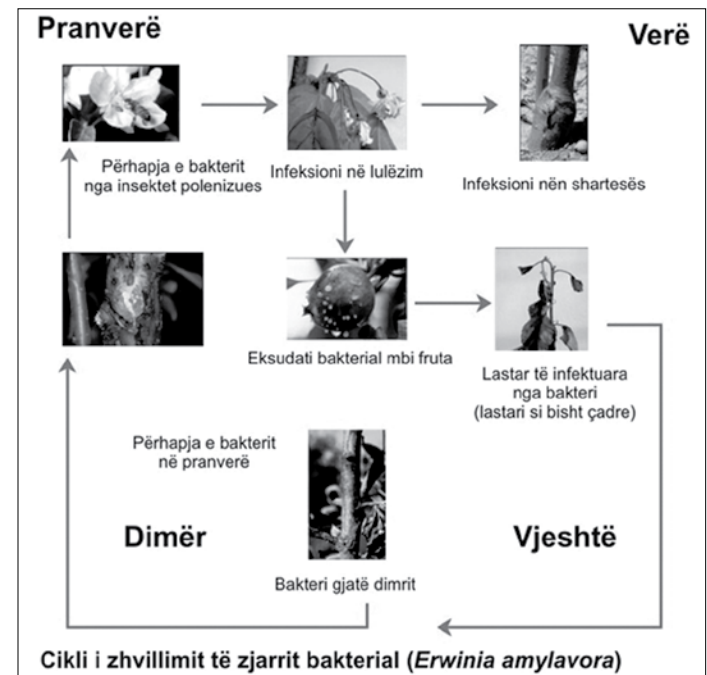
Cikli biologjik i kromës së mollës (*Venturia inaequalis*)

1. Gjethet e rëna për tokë infektuar me micelin e kromës.  
2. Stroma, 3. Askogoni, 4. Pseudothekiumi filleshtarë.  
5. Asku i pjekur, 6. Asku me askosporet brenda tij. 7. Asko-



sporet e dala nga asku. 8. Pamja askosporit. 9. Çasti i mbrirjes së askosporit mbi indet e bimës, 10. Miceli mbi kutikulë dhe infeksioni, 11. Miceli nën-

rara me shtresën e fungizidit. Sot edhe në Shqipëri (Korë) ka filluar të përdoret programi kompjuterik i cili përcaktin saktë momentet e biologjisë së kromës së mollës. Ky program quhet «RIMPRO». Ky program në vendin tonë ende nuk është bërë pjesë e mbrojtjes së mollës nga kroma dhe krimbi. Jemi të vonuar për futjen e kësaj teknologjie të kohës.

4. Cikli i zhvillimit të një sëmundjeje bakteriale: rasti i zjarrit bacterial (*Erwinia amylovora*) në mollë dhe dardhë

Infeksioni fillon në kohën e lulëzimit të mollës dhe të dardhës. Këtë shpërndajnë kryesisht insektet pjalmues, ku bleta është kryesore. Lulet e prekura vyshken dhe thahen. Pasi zhvillohet procesi i inkubacionit, në pjesët e prekura del eksudati

bakterial, i cili ngjason me flucka qumështi. Ky eksudat duket qartë mbi frutat e ri të mollës ose dardhës. Shenjat sëmundjes shfaqen me tharjen e majave të lastarëve, duke i dhënë atyre formën e një bishti çadre. Bakteri e kalon dimrin në pjesët drurore të pemëve që prekin. Pastrimi i pjesëve të prekura dhe djegia e tyre, janë masa higjienuese. Produktet me bazë bakri janë produkte që përdoren kundër bakteriozave.

## 5. Cikli i zhvillimit të nematodave

Nematodat janë një grup i madh dëmtuesish në bimët bujqësore. Nematodat janë krimba të rrumbullakët të vegjël mikroskopikë. Forma e tyre na kujton askaridet te kafshët dhe njerëzit.

Nematodat janë shumë dëmprurëse dhe kanë një kosto të lartë, në mbrojtjen e bimëve, ashtu edhe të mjedisit, sepse produkte (PMB) që përdoren për mbrojtjen ndaj tyre janë shumë ndotës të tokës dhe mjedisit. Ka edhe produkte PMB, antinematoda, (Nematocide), të cilët janë miqësorë me mjedisin. Njohja e ciklit biologjik na ndihmon të bëjmë një mbrojtje profesionale ndaj tyre.

Në këtë rast kemi marë si shembull nematodën e Patates,

"KËNDI I POEZISË SË BLERTË"

Personalitetet e Bujqësisë

Enver Isufi

Profesorit BURHAN ÇELO

(Pedagogu ynë i Fitopatologjisë Bujqësore, UB, Kamëz)

Ta kujtojmë, ta mbajmë gjallë Këtë shkencëtar babaxhan, Sa herë do t'i përmendet emri Do thonë "Burhani ishte Burhan".

LEKË TE VJETËR, LEKË TË RINJ

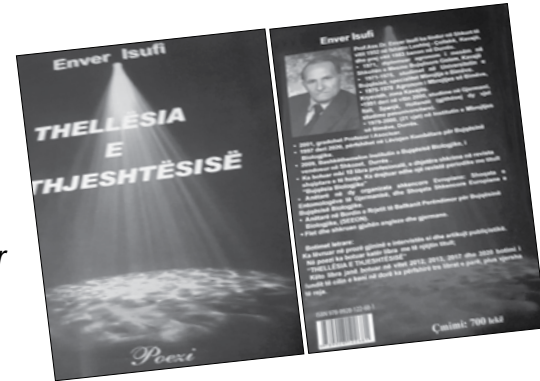
Gjashtëdhjetë vite kanë kaluar Që lekët në Shqipëri janë rivlerësuar, Leku i vjetër u pjestua me dhjetë Me lekët e rinj ta kishim më të lehtë, Ende shprehemi me Lekët të Vjetër dhe Lekë të Ri, Edhe tek miqtë që vizitojnë Shqipërinë Leku Vjetër, Leku Ri ka shkaktuar keqkuptime Të huajt pyesin me habi; cila është pagesa ime? Ndryshe e shoh çmimin e shkruar Tjetër shumë më kërkohet për të paguar! Ministri Financave, Guvernatori i Bankës Kombëtare Flasin me Lekë të Vjetër, jo me Lekë të Ri Një sinjal i madh ky, Shqiptarët lëvizin përpara me shumë ngadalësi. Sa shumë kemi ndryshuar

Me kostume, me kollare, Me makina me shtëpi, Me lap - top e celularë Në brendësi, s'kemi ndryshuar aq shumë Jemi gati, gati, si më parë.

AMBULANCA E PEMËVE

U ndodha duke ecur në shëtitorët e Torontos, Një qytet në Kanada, Pa prituri u dëgjuan sirenat e ambulancës së gjelbër Sikur diku kishte ndodhur ndonjë hata. Mësuam se ishte ambulanca e pemëve E zyrës së mjedisit që funksiononte në Bashki, Për t'u ardhur në mbrojtje pemëve dhe drurëve Që ishin në vështirësi. Ambulanca ishte kaq e alarmuar dhe e nxituar Ngaqë dikush në bahçen e tij, Po shkulte një pemë a drurë, Kur askënd s'kishte njoftuar, Quheshin skandale, Kur dikush dëmtonte një pemë të regjistruar në hartën digjitale

Të gjithë e dimë, E dimë, ka ambulanca për të mbrojtur jetën e komunitetit, Por nuk kisha parë ambulanca me kryq të blertë Që mbronin pemët e qytetit! Përforcova mendimin: "Shoqëria arritka kulmin e modernitetit, kur të drejtat e njeriut, Zbatohen edhe tek drejtat e biodiversitetit"



Njohja e cikleve të zhvillimit të sëmundjeve dhe insekteve, parakusht për një mbrojtje profesionale të bimëve

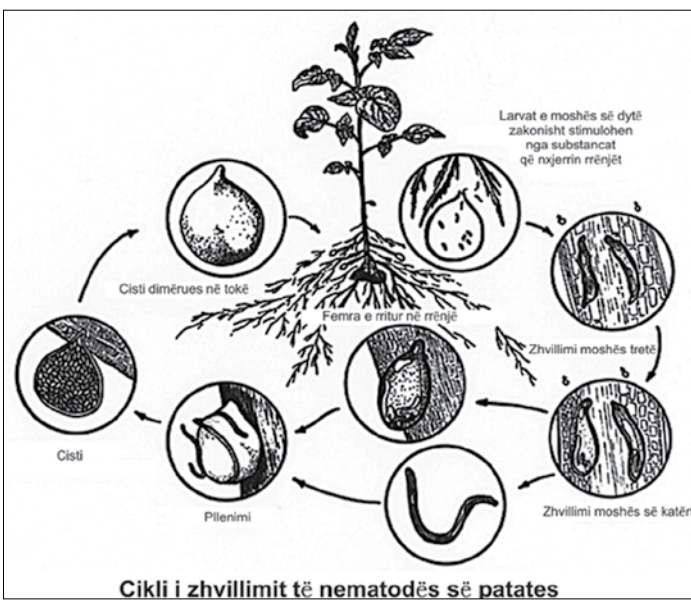
(Vijon nga faqja 11)

Nematoda patates e kalon dimrin në tokë në stadin e "cistit", një organ rezistent ndaj kushteve të ftohta të dimrit.

Kur toka ngrohet, brenda vezëve fillojnë e zhvillohen larvat e reja. Larvat e reja dalin nga cipa e cistit dhe kërkohen rrënjët e bimës së patates. Larvat deri në rritjen e plotë kalojnë disa moshë. Nga larvat disa janë femra disa janë meshkuj. Pas çiftëzimit formohet cisti. Cisti formohet pasi larvat e kanë bërë dëmin në bimë.

Cikli na kujton tri masa mbrojtëse të domosdoshme:

- Analizat e tokës dhe të bimëve për të parë nëse ka, ose jo infuzion
- Higjenizimin e tokës me kompleksin e masave mbrojtëse
- Qarkullimin bujqësor, si masa më e rëndësishme
- Përzgjedhja e kultivarëve rezistent ose të durueshëm ndaj nematodave.



Qeveria rikthen fondet për agroturizmin, kush përfiton? Zv.ministri i Bujqësisë: Konsultim i hapur gjatë majit! Kemi kërkuar asistencën e gjermanëve

(Vijon nga faqja 10)

Civici bëri thirrje ndaj gru-

agroturizmin, ku krahas dokumentit më pak se 60 faqesh është edhe vendi për të lëshuar komentet", - tha ai.



duke qenë se ne jemi relativisht të ri, nën 5 vjet dhe ata ndërtojnë një dokument strategji sipas të cilës nga viti 2024 deri në vitin 2027 ne duhet të veprimë, pra mënyrë se si një agroturizëm duhet të zhvillohet", - tha zëvendësministri i Bujqësisë.

peve të interesit dhe jo vetëm, që të tregojnë mendimet dhe vizionet e tyre në planifikim e një strategji për agroturizmin. "Muaji maj është muaji i konsultimit publik ku në faqen e ministrisë mund të gjeni linkun e konsultimit publik për

"Strategjia bazohet në dy drejtime kryesore: gjithë përfshirje dhe diversifikim. Gjithë përfshirje në kontekstin e njerëzve të cilët do të vetëpunësohen dhe dersifikim pra gratë dhe të rinjtë të cilët janë kryesisht ata që vuajnë më shumë punësimin e zonat rurale dhe dersifikim në kontekstin e shërbimeve që do të afrohen", - shtoi Civici.

Ndër të tjera, ai tha se mbështetja e buxhetit të shtetit ndaj bujqësisë është rritur çdo vit më shumë.

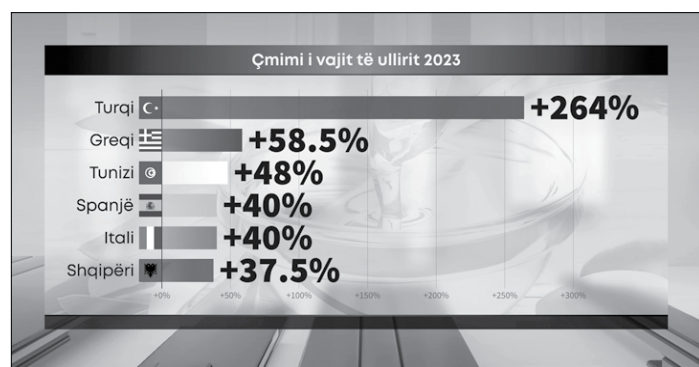
"Në vitin 2021 ka qenë 3.1 miliardë lekë, në vitin 2022 ka qenë 5.1 miliardë lekë, në vitin 2023 ishte 5.2 miliardë lekë dhe në vitin 2024 do të ketë shumë më e lartë", -tha ai.

Vaji i ullirit kthehet në produkt "luksi" - Shtetet ku çmimet ndryshuan në mënyrë drastike. U prek edhe Shqipëria

Vaji i ullirit përgjatë vitit të kaluar mund të konsiderohej në të vërtetë si një produkt luksi pasi çmimi i tij "fluturoi" në shumë vende të botës për shkak të rënies së prodhimit si pasojë e thatësirës. Konkretisht vendi që përjetoj rritjen më të madhe të këtij produkti ishte Turqia me 264 % si një ndër prodhuesit kryesor, ndjekur nga Greqia ku çmimi u rrit me 58.5%, më pas renditet Tunizia me një rritje prej 48 % .



VAJI I ULLIRIT KTHEHET NË PRODUKT "LUKSI" SHTETET KU ÇMIMET NDRYSHUAN NË MËNYRË DRASTIKE. U PREK EDHE SHQIPËRIA



2023 prodhimi ishte më i ulët. Kështu nëse në vitin 2022 për shkak të mbiprodhimit vaji i ullirit arriti të tregtohej mesa-

tarisht 500 lekë litri, në 2023 u rikthye sërish në kushtet e mëparshme, duke arritur në vlerën e 750-800 lekë për litër, me një

rritje prej 37.5%. Megjithatë për konsumatorët shqiptarë ky ndryshim çmimi nuk ishte i pazakontë për shkak se kjo ka qenë mesatarja e çmimit të shitjes në çdo vit, dhe 2022-shi u konsiderua si përjashtimor.

Në vitin 2022 prodhimi i ullirit u rrit me 39%, duke u regjistruar në 152 mijë ton. Ndërsa u eksportuan afro 5 mijë ton vaj ulliri vetëm në gjysmën e parë të vitit 2023. Në vendin tonë për vitin 2023-2024 janë prodhuar 16 mijë ton, duke u renditur në vendin e 16-të ndër 30 shtete prodhuese.

KËNDI I EKSPERTIT

# Kalendari bujqësor, muaji shkurt 2024

Përgatitur nga Prof. As. Dr. Eqrem Meçollari

## Pamja e qiellit gjatë muajit shkurt 2024

Më 9 shkurt - Hëna e re. Hëna do të vendoset në të njëjtën anë të Tokës me Diellin

mbetur rreth 31% gjatë gjithë kohës.

Gjatë muajit shkurt në Tiranë, mundësia e një dite vetëm me shi do të mbetet në thelb konstante

### Parashikimi i motit për muajin shkurt 2024 në Tiranë (Zona bregdetare)

Dt.	Temperatura e ajrit °C		Temp. reale që ndjehet °C	Shiu		Era				UV Indeks	Zhvillimi i reve dhe reshjet	Simboli
	U	L		mm	Orë	Km/Orë		Drejtimi				
	D	N		D	N	D	N					
1	5	15	3/15/2015	0	0	6	7	VL	VVL	1	Kryesisht me re	
2	5	14	3/13/2013	0	0	11	9	LVL	VL	1	Re dhe kohë me diell	
3	4	13	4/13/2012	0	0	9	4	LJL	LJL	2	Pjesërisht me diell	
4	4	13	4/14/2014	0	0	7	4	JL	L	1	Kryesisht me re	
5	6	13	7/13/2013	0.7	1	7	4	LJL	L	1	Vranësirë	
6	7	13	4/14/2014	0	0	6	7	L	VL	1	Kryesisht me re	
7	6	14	5/14/2013	1.2	1	11	6	L	JL	2	Interval i reve dhe diell	
8	7	12	6/12/2012	3.4	4	9	6	L	LJL	1	Vranësirë, disa reshje në mëngjes ndjekur nga një shi i vogël pasdite	
9	7	12	6/13/2013	0	0	7	4	L	L	1	Vranësirë	
10	7	14	3/12/2012	7.4	6	13	15	L	L	1	Vranësirë, një shi i vogël në mëngjes ndjekur nga një shi i imët pasdite	
11	7	13	5/11/2011	10.9	6.5	9	6	JL	JL	1	Vranësirë me shi pasdite	
12	7	13	7/14/2014	8.9	5	7	4	J	JL	1	Periudhë me shira	
13	7	13	5/14/2013	0	0	7	11	LVL	VL	1	Kryesisht me re	
14	5	13	5/14/2012	0	0	11	6	LVL	VL	3	Diell dhe njolla resh	
15	4	11	3/11/2011	0	0	9	6	LVL	LVL	1	Kryesisht me re	
16	4	11	4/11/2011	0	0	9	4	L	L	1	Vranësirë	
17	3	12	3/12/2012	0	0	9	4	L	VL	2	Interval i reve dhe diell	
18	4	12	1/11/2011	0	0	11	11	LVL	VL	1	Vranësirë	
19	3	13	1/13/2010	0	0	13	9	VL	VL	3	Kryesisht me diell	
20	3	12	(-2)-11-11	0	0	11	11	LJL	JL	2	Kohë me re dhe diell	
21	4	11	3/8/2008	22.3	7	17	9	JJP	JL	1	Vranësirë me reshje dhe stuhi	
22	3	11	(-1)-10-10	3.8	1.5	11	17	VL	VL	1	Kryesisht me re me disa reshje dhe stuhi	
23	2	12	(-3)-12-9	0	0	13	17	VL	VL	4	Pjesërisht me diell	
24	2	11	0-10-8	0	0	15	9	VL	VL	3	Pjesërisht me diell	
25	2	11	1/11/2009	0	0	11	6	VL	LVL	4	Pjesërisht me diell	
26	3	11	2/12/2010	0	0	9	6	LVL	LVL	4	Kohë me diell dhe njolla resh	
27	3	11	(-1)-11-11	0	0	9	9	L	L	1	Kryesisht me re	
28	5	12	1/9/2009	16	10	15	15	L	LJL	1	Shi	
29	5	12	2/10/2010	8.8	4.5	9	9	LJL	LJL	1	Kryesisht vranësira me disa reshje shiu të ndjekura nga reshje të vazhdueshme shiu	

### Parashikimi i motit për shkurt 2024 në Korçë (Zona e ftohtë)

Dt.	Temperatura e ajrit °C		Temp. reale që ndjehet °C	Shiu		Era				UV Indeks	Zhvillimi i reve dhe reshjet	Simboli
	U	L		mm	Orë	Km/Orë		Drejtimi				
	D	N		D	N	D	N					
1	-3	7	(-2)-9-9	0	0	4	6	VL	VL	1	Vranësirë	
2	-2	7	(-1)-9-8	0	0	6	6	VL	LNL	1	Re dhe diell	
3	-4	4	(-3)-7-5	0	0	4	6	VVL	P	1	Re dhe diell	
4	-4	6	(-3)-8-8	0	0	4	6	PJP	PJP	1	Vranësirë	
5	-3	7	(-1)-9-9	0	0	4	6	JP	PJP	1	Vranësirë	
6	-1	7	(-1)-9-9	0	0	2	4	PVP	LVL	1	Vranësirë	
7	-3	6	(-2)-7-7	0	0	6	6	L	LJL	1	Një mbulesë e dendur me re	
8	-1	4	0-5-5	0	0	6	4	LJL	LJL	1	Vranësirë	
9	0	4	0-5-5	0	0	6	6	LJL	LJL	1	Vranësirë	
10	0	5	(-1)-4-4	3.9 0.3A	4 1.5	9	7	L	LJL	1	Vranësirë me ndonjë shi të vogël	
11	0	4	0-6-6	2.1 0.2D	1.5 1	6	4	JL	JP	1	Vranësirë	
12	0	7	0-9-9	4.5	3.5	4	2	JP	VVP	1	Vranësirë, një shi i vogël në mëngjes i ndjekur nga një shi me pika pasdite	
13	0	7	1/9/2009	1.8	2	6	6	VL	VI	1	Mbetet me vranësira me ndonjë shi të vogël	
14	-2	5	(-1)-7-6	0	0	6	6	LVL	L	2	Një përzierje e diellit me re	
15	-3	4	(-3)-5-5	0	0	6	6	L	L	1	Vranësirë e konsiderueshme	
16	-4	4	(-3)-4-4	0	0	7	7	L	L	1	Vranësirë	
17	-4	4	(-6)-4-4	0.7 0.9D	1.5 2.5	7	7	L	L	2	Re dhe interval kohë me diell	
18	-3	4	(-3)-4-4	0.9 0.6D	1.5 2	9	7	LVL	LVL	1	Vranësirë, një shi në mëngjes ose dëborë me pika e ndjekur nga pak shi pasdite	
19	-4	5	(-2)-9-5	0	0	7	6	VL	VL	4	Plot me diell	
20	-4	4	(-5)-9-5	0.7 0.9D	1 1	4	6	VVL	J	3	Pjesërisht me diell	
21	-3	5	(-2)-5-5	6.7 2.4D	5.5 6.5	7	6	J	PJP	1	Një përzierje e dëborës dhe shiut	
22	-4	5	(-6)-6-5	0.3 0.4D	1 1	6	11	VL	VL	1	Vranësirë, një shi në mëngjes ose dëborë me pika e ndjekur nga pak shi pasdite	
23	-5	4	(-5)-5-3	0	0	9	9	VL	VL	2	Re dhe Diell	
24	-5	3	(-3)-5-3	0	0	7	6	VL	VL	2	Një përzierje Re dhe Diell	
25	-4	3	(-2)-8-4	0	0	4	6	V	P	4	Pjesërisht me Diell	
26	-4	4	(-2)-9-5	0	0	4	6	PJP	PJP	4	Kryesisht me Diell	
27	-4	5	(-4)-7-7	0.9 1.1D	1 3	4	4	JL	LJL	2	Diell deri vranësira	
28	-2	5	(-2)-5-5	5.5 1.6D	4 5	7	7	LJL	LJL	1	Vranësira e konsiderueshme; pak reshje bore dhe shi në mëngjes ndjekur nga periudhë shiu pasdite	
29	-2	5	(-5)-6-6	2 0.8D	1.5 3.5	6	6	LJL	LJL	1	Vranësirë me pak dëborë të përzierë me shi në fund të ditës	

dhe nuk do të jetë e dukshme në qiellin e natës. Kjo fazë do të ndodhë në orën 23:00 UTC. Kjo është koha më e mirë e muajit për të vëzhguar objektet të zbehta si galaktikat dhe grupimet e yjeve, sepse nuk ka dritë të hënës që të ndërhyjë.

Më 24 shkurt - Hëna e plotë. Hëna do të jetë e vendosur në anën e kundërt të Tokës nga Dielli dhe faqja e saj do të jetë plotësisht e ndriçuar. Kjo fazë do të ndodhë në orën 12:32 UTC. Kjo hënë e plotë njihet nga fiset e hershme vendase amerikane si Hëna e borës, sepse bora më e madhe zakonisht binte gjatë kësaj periudhe të vitit. Duke qenë se gjuetia është e vështirë, kjo hënë është njohur nga disa fise edhe si Hëna e Urisë, pasi moti i ashpër e vështirësonte gjuetinë.

### Treguesit mesatarë klimatike gjatë muajit shkurt 2024

Treguesit	Tiranë	Korçë	Vlorë	Shkodër	Dibër	Gjirokastrë
Temperatura e ajrit						
Mesatare (°C)	9	3	11	9	1	8
Maksimale (°C)	12	6	13	12	5	11
Minimale (°C)	6	0	9	6	-3	4
Më e larta gjatë viteve (°C)	22 (2016)	16 (2016)	23 (2016)	23 (2016)	16 (2016)	20 (2016)
Më e ulta gjatë viteve (°C)	-8 (2021)	-15 (2015)	-3 (2021)	-8 (2012)	-19 (2012)	-10 (2021)
Numuri i ditëve me Temperaturë +30°C (Ditë dhe %)	0	0	0	0	0	0
Numuri i ditëve me Temperaturë +18°C (Ditë dhe %)	1 (3)	0	1 (3)	1 (3)	0	1 (3)
Numuri i ditëve me Temperaturë -0°C (Ditë dhe %)	3 (10)	13 (45)	0	4 (14)	23 (79)	5 (17)
Era						
Shpejtësia e erës (Km/Orë)	14	12	23	13	12	14
Temperatura e erës (°C)	4	-2	7	4	-7	2
Reshjet (Shiu)						
Shi (mm)	206	148	190	249	208	238
Numuri i ditëve me shi (Ditë dhe %)	10 (33)	8 (28)	10 (33)	9 (31)	10 (34)	10 (34)
Sasia rekord e shiut gjatë një dite (mm dhe vit)	74.3 (2020)	53.9 (3028)	96.3 (2018)	88.5 (2018)	90.4 (2018)	168.9 (2018)
Dëborë (cm)	50.8	643	4.9	91.8	640.7	26.3
Lagështia e ajrit (%)	79	90	76	80	90	84
Shikueshmëria (Km)	9.23	7.29	9.27	8.9	7.45	8.81
Mbulimi i qiellit me re (%)	36	50	35	39	49	42
UV index	3	2	4	3	2	3
Orë me diell nëDitë	8	8	8	8	8	8
Gjatësia e ditës (Ore)	10:40	10:42	10:43	10:37	10:39	10:43
Vlerësimi i muajit	Keq	Shumë keq	Tolerante	Keq	Shumë keq	Shumë keq

do të luhet rreth 13°C dhe do të ndihet për 11°C dhe era do të jetë fllad i lehtë.

Temperaturat e larta ditore do të rriten me 2°C, nga 12°C në 14°C, rrallë do të bien nën 7°C ose të kalojnë 18°C. Temperaturat e ulëta ditore do të rriten me 2°C, nga 1°C në 2°C, rrallë do të bien nën -4°C ose do të kalojnë 7°C.

Për referencë, më 3 gusht, dita më e nxehtë e vitit, temperaturat në Tiranë zakonisht variojnë nga 18°C në 32°C, ndërsa më 4 janar, dita më e ftohtë e vitit, ato shkojnë nga 0°C në 11°C.

### Zhvillimi i reve

Muaji shkurt në Tiranë do të përjetojë në thelb një mbulesë të vazhdueshme me re, me përqindjen e kohës që qielli është me vranësira ose kryesisht me

re, do të mbetet rreth 52% gjatë gjithë muajit. Mundësia më e lartë e kushteve me vranësira ose kryesisht me vranësira do të jetë 53% më 23 shkurt.

Dita më e kthjellët e muajit do të jetë 14 shkurti, me kushte të kthjellëta, kryesisht të kthjellëta ose pjesërisht me vranësira në 50% të rasteve. Gjatë muajit shkurt mbulimi mesatar i reve do të jetë 58%.

Për referencë, më 7 dhjetor, dita më e vrenjtur e vitit, shansi i kushteve të mbuluara me re ose më së shumti me re është 55%, ndërsa më 21 korrik, dita më e qartë e vitit, mundësia e qiellit të pastër, është 91%.

### Zgjatja e Ditës

Në shkurt, gjatësia e ditës gradualisht fillon të rritet me rreth 68 minuta. Dita më e

### Kalendari, fazat e hënës dhe shënjat astrologjike për muajin shkurt 2024

Dt.	Dita	Dita e Vitit	Dielli		Zgjatja e ditës	Hëna		Fazat e Hënës			Shënjat Astrologjike
			Lind	Perëndon		Lind	Perëndon	Faza	%	Dita	
1	Enjte	32	06:52	16:56	10:03:30	23:35	9:49		65	21	Peshorja
2	Premte	33	06:51	16:57	10:05:45	S'ka	10:10		55	22	Akrepi
3	Shtunë	34	06:50	16:58	10:08:02	0:40	10:36		45	23	Akrepi
4	Diel	35	06:49	16:59	10:10:20	1:48	11:07		35	24	Shigjetari
5	Hënë	36	06:48	17:01	10:12:41	2:58	11:48		25	25	Shigjetari
6	Martë	37	06:47	17:02	10:15:02	4:06	12:41		17	26	Shigjetari
7	Mërkurë	38	06:46	17:03	10:17:25	5:09	13:47		9	27	Bricjapi
8	Enjte	39	06:45	17:05	10:19:50	6:02	15:03		4	28	Bricjapi
9	Premte	40	06:44	17:06	10:22:16	6:45	16:25		1	29	Ujori
10	Shtunë	41	06:42	17:07	10:24:43	7:20	17:48		1	0	Ujori
11	Diel	42	06:41	17:08	10:27:12	7:48	19:09		4	1	Peshqit
12	Hënë	43	06:40	17:10	10:29:41	8:14	20:27		10	2	Peshqit
13	Martë	44	06:39	17:11	10:32:12	8:38	21:43		18	3	Dashi
14	Mërkurë	45	06:37	17:12	10:34:44	9:02	22:59		28	4	Dashi
15	Enjte	46	06:36	17:13	10:37:17	9:28	S'ka		38	5	Demi
16	Premte	47	06:35	17:15	10:39:51	9:59	0:13		49		

## KËNDI I EKSPERTIT

## Kalendari bujqësor, muaji shkurt 2024

(Vijon nga faqja 13)

Kalendari i punimeve për kulturat bujqësore dhe kujdesit për kafshët sipas fazave të Hënës

Kultura	Punimet që duhet të kryhen	Afartet e kryerjes së punimeve	Koha kur Hëna është e favorshme (Shkurt)
Të përgjithëshme	Plugimi i thellë i tokave për mbjelljet e kulturave bujqësore të stinësëpranverës	Gjatë muajit	9-10 ;13-14 ;17-18 ;22-26
	Punimet përgatitore para mbjelljes ( kultivime, diskime, frezime, lesime etj)	Gjatë muajit	4-6 ;9-10 ;13-14 ;17-18 ;24-26
	Plehtërimi i tokave me plehra organike dhe përmbysja e tyre me plugimet	Gjatë muajit	7-8 Shkurt
Drithrat	Shërbimet kulturore në parcelat e mbjella me të lashta	Gjatë muajit	4-6 ;11-12 ;19-21
Patajta	Mbjellja e patates në zonën klimatike kodrinore të vendit	Gjatë muajit	2-3 ;7-8 ;15-16 ;24-26 ;29
	Sigurimi i farës cilësore të patates për mbjelljet e pranverës në zonën klimatike paramalore të vendit	Gjatë muajit	
Duhani	Përgatitja e farishteve të duhanit në zonën e ftohtë të vendit	Gjatë muajit	4-6 ;9-10 ;13-14 ;17-18 ;24-26
	Shërbimet kulturore në farishtet e duhanit në zonën e ngrohtë të vendit	Gjatë muajit	4-6 ;9-12 ;13-14 ;17-21 ;24-26
Foragjeret	Shërbimet kulturore në parcelat e mbjella me kultura foragjere	Gjatë muajit	4-6 ;9-12 ;13-14 ;17-21 ;24-26
	Vjelja dhe konservimi i panxharit foragjer në zonën e ngrohtë të vendit	Gjatë muajit	1 ;4-6 ;9-10 ;13-14 ;17-18 ;22-23 ;27-28
Perimet gjethore	Mbjellja e duarve të perimeve gjethore,marule, spinaq,majdanoz, sipas zonave	Gjatë muajit	4-6 ;11-12 ;19-21
	Shërbimet kulturore në parcelat e mbjella me perime gjethore	Gjatë muajit	4-6 ;9-12 ;13-14 ;17-21 ;24-26
Perimet rrënjore	Vjelja e prodhimit tëperimeve gjethore sipas duarve të mbjelljes	Gjatë muajit	2-3 ;9-10 ;13-14 ;17-18 ;22-23 ;29
	Mbjellja e perimeve rrënjore, karrotave, repave dhe rrikave sipas duarve.	Gjatë muajit	1-3 ;11-12 ;19-21 ;27-29
Perimet rrënjore	Prashitje, Kultivime, plehrime suplementare dhe ujtitja e bimëve	Gjatë muajit	4-6 ;9-12 ;13-14 ;17-21 ;24-26
	Vjelja e prodhimit tëperimeve rrënjore sipas duarve të mbjelljes	Gjatë muajit	1 ;4-6 ;9-10 ;13-14 ;17-18 ;22-23 ;27-28
Perimet frutore	Përgatitja e farishteve të perimeve në zonën e ftohtë të vendit	Gjatë muajit	4-6 ;9-10 ;13-14 ;17-18 ;24-26
	Shërbimet kulturore në farishtet e perimeve në zonën e ngrohtë të vendit dhe në serra për prodhimin e fidanave	Gjatë muajit	4-6 ;9-12 ;13-14 ;17-21 ;24-26
	Mbjellja e perimeve frutore në zonën e ngrohtë të vendit	Gjatë muajit	2-3 ;11-12 ;19-21 ;29
	Shërbimet kulturore si prashitje, plehrime suplementare dhe ujtitja e bimëve në fushë	Gjatë muajit	4-6 ;9-12 ;13-14 ;17-21 ;24-26
Perimet e tjera	Vjelja prodhimit të perimeve frutore	Gjatë muajit	2-3 ;13-14 ;22-23 ;29
	Shërbimet kulturore në parcelat e mbjella në të gjitha zonat klimatike	Gjatë muajit	2-3 ;13-14 ;22-23 ;29
Pemët frutore	Vjelja e prodhimit të perimeve të stinës sipas duarve të mbjelljes	Gjatë muajit	2-3 ;13-14 ;22-23 ;29
	Punimi i tokës rreth trunqeve të pemëve frutore dhe plehtërimi i tyre	Gjatë muajit	4-6 ;9-10 ;13-14 ;17-18 ;24-26
	Mbjellja e pemëve frutore për krijimin e pemtoreve të reja	Gjatë muajit	4-6 ;13-14 ;22-23
Vreshtaria	Krasitja formuese dhe prodhuese e pemëve frutore farore dhe bërthamore	Gjatë muajit	2-3 ;7-8 ;19-21 ;29
	Trajtimet fitosanitare dimërore të pemëve frutore për luftimin e dëmtuesëve dhe sëmundjeve të tyre	Gjatë muajit	13-14 ;22-26
	Pastrimi i trunqeve dhe lyerja e tyre me gëlqere dhe sulfat hekur.	Gjatë muajit	13-14 ;22-26
	Shartimi me tëçarë i pemëve frutore në zonën e ngrohtë të vendit	Gjatë muajit	2-3 ;7-8 ;19-21 ;29
Agrumet	Trajtimet fitosanitare dimërore të hardhisë në vreshta dhe kopshte	Gjatë muajit	13-14 ;22-26
	Punimi i tokës midis reshleve të hardhisë dhe shpërndarja dhe përmbysja e plehrave organike	Gjatë muajit	4-6 ;9-10 ;13-14 ;17-18 ;24-26
	Shartimi me tëçarë i hardhisë dhe pjergjullave në zonën e ngrohtë të vendit	Gjatë muajit	2-3 ;7-8 ;19-21 ;29
Ulliri	Transporti dhe shpërndarja e plehrave organike në vreshta	Gjatë muajit	
	Punimet e tokës rreth trunqeve dhe plehtërimi i bimëve	Gjatë muajit	4-6 ;9-10 ;13-14 ;17-18 ;24-26
Kopshte	Vjelja e prodhimit të agrumëve dhe shpërndarja e tij në destinacionet përkatëse	Gjatë muajit	1 ;9-10 ;17-18 ;27-28
	Trajtime kimike për luftimin e dëmtuesve dhe sëmundjeve të ndryshme.	Gjatë muajit	13-14 ;22-26
Bimët medicinale	Trajtime kimike për luftimin e dëmtuesve dhe sëmundjeve të ndryshme.	Gjatë muajit	13-14 ;22-26
	Punimet e tokës rreth trunqeve të pemëve dhe plehtërimi i tyre	Gjatë muajit	4-6 ;9-10 ;13-14 ;17-18 ;24-26
Blegtori	Vjelja e prodhimit të ullirit të varieteteve me pjekje të mesme dhe të vonë	Gjatë muajit	1 ;9-10 ;17-18 ;27-28
	Kujdesi për bimët e mbjella gjatë vegetacionit si punimi i tokës,ujtitja dhe plehtërimi i tyre	Gjatë muajit	4-6 ;9-12 ;13-14 ;17-21 ;24-26
	Luftimi i dëmtuesve dhe sëmundjeve tek bimët e mbjella në kopshte	Gjatë muajit	13-14 ;22-26
	Vjelja e prodhimit të bimëve të stinës të mbjella në kopshte	Gjatë muajit	1 ;9-10 ;17-18 ;27-28
Bletaria	Shërbimet kulturore në parcelat e mbjella me bimë medicinale dhe aromatike	Gjatë muajit	4-6 ;9-12 ;13-14 ;17-21 ;24-26
	Manipulimi i bimëve medicinale, aromatike dhe eterovajore të stinës	Gjatë muajit	
Pyltaria	Kujdesi për ushqimin dhe trajtimin e kafshëve sipas teknologjive të mbarëshimit të tyre dhe dhënia rregullisht e kripës.	Gjatë muajit	
	Pastrimi dhe dezinfektimi i stallave dhe koteceve të shpendëve dhe nxjerrja e plehut prej tyre	Gjatë muajit	4-6 ;13-14 ;22-23
	Skartimi dhe therja e kafshëve të ndryshme sidomos të shpendëve	Gjatë muajit	1-3 ;27-29
	Luftimi i sëmundjeve të ndryshme në kafshët shtëpiake	Gjatë muajit	7-10 ;15-18
	Kastrimi i kafshëve të ndryshme shtëpiake	Gjatë muajit	9-12 Shkurt
Pyltaria	Grumbullimi i vezëve të shpendëve për t'i shtruar nën kloçkë	Gjatë muajit	
	Luftimi i sëmundjeve të ndryshme në zjojtë e bletëve	Gjatë muajit	7-10 ;15-18
	Prerjet e drurëve në pyjet e lartë për drutë e zjarrit dhe destinacione të tjera	Gjatë muajit	7-9 Shkurt
	Transporti i lëndës drusore të prerë	Gjatë muajit	
Pyltaria	Pastrimi i pyjeve nga mbeturinat e prerjeve dhe punimet për riparimin e rrugëve	Gjatë muajit	24-26 Shkurt
	Shërbimet kulturore ndaj fidanave në fidanishtet pyjore	Gjatë muajit	4-6 ;9-12 ;13-14 ;17-21 ;24-26
	Mbjellja e fidanave të halorëve në zonat e ulta në zonat e rrypyllëzimeve	Gjatë muajit	4-6 ;13-14 ;22-23
	Luftimi i procesionares së pishës	Gjatë muajit	13-14 ;22-26

shkurt në Tiranë do të jetë në thelb konstante, duke mbetur rreth 70 milimetra gjatë të gjithë kohës, dhe rrallëherë do të kalojë 126 milimetra ose të bjerë nën 14 milimetra.

Gjatë muajit Shkurt në Tiranë parashikohen të bien 71 mm shi në 46.5 orë, ndërsa në Korçë parashikohen të bien rreth 30 mm shi në 28 orë; 8.7 cm dëborë në 26 orë dhe 0.6 mm Akull në 4 orë. (Tabelat më sipër)

### Lagështia e Ajrit

Lagështia më e përshtatshme kur njerëzit ndihen më mirë është në një lagështi relative prej 45 përqind. Në dhjetor sigurohuni që të përgatiteni për një lagështi shumë më të lartë, rreth 76 %. Këto janë kushte të pafavorshme për një shtëpitë. Ju mund të ndjeni një farë plogështie.

Niveli i duhur i lagështisë bazohet në pikën e vesës, pasi ajo përcakton nëse djersa do të avullojë nga lëkura, duke ftohur

kështu trupin. Pikat e poshtme të vesës ndihen më të thata dhe pikat më të larta të vesës ndihen më të lagësht. Ndryshe nga temperatura, e cila zakonisht ndryshon ndjeshëm midis natës dhe ditës, pika e vesës ka tendencë të ndryshojë më ngadalë, kështu që ndërsa temperatura mund të bjerë natën, një ditë me zagushi zakonisht pasohet nga një natë me zagushi.

Mundësia që një ditë e caktuar të jetë e turbullant në Tiranë është në thelb konstante gjatë muajit shkurt, duke mbetur rreth 0% gjatë gjithë kohës.

Për referencë, më 7 gusht, dita më me zagushi e vitit, ka kushte zagushie në 35% të rasteve, ndërsa në 17 dhjetor, dita me më pak zagushi e vitit, ka kushte zagushie në 0% të rasteve.

HumIndex është një tregues tjetër i rëndësishëm, i cili tregon shkallën e komoditetit ose shqetësimit të bazuar në kombinimin e temperaturës dhe lagështisë së ajrit.

Humindex relativ zakonisht varion nga 6 (pak ose aspak shqetësim) në 9 (pak ose aspak shqetësim) gjatë një shkurti tipik. Pika e vesës është shpesh një nga matësit më të mirë se sa të rehatshme janë kushtet e motit për një udhëtar. Kur udhëtoni për në Tiranë, duhet të mbani mend se pika e poshtme e vesës ndjehet më e thatë dhe pika më e lartë e vesës ndihet më e lagësht. Mbi një pikë vese tipike të shkurtit është rreth 5 (pak e thatë për disa njerëz).

Vlera e HumIndex për Tiranën do të jetë 14, që do të thotë se mund të ndjeni pak ose aspak shqetësim.

### Era

Gjatë muajit shkurt, shpejtësia e erës do të variojë nga 7 km/h në 8 km/h. Kjo do të thotë se duhet të përgatiteni për një erë të këndshme. Shpejtësia e erës e shkallës Bofort: 2 - Erë e lehtë. Ndjehet erë e butë. Dëgjohen shushurima e gjetheve, era lëviz pecetat.

Punimet që mund të kryhen në Kopshtari gjatë muajit shkurt 2024

Datat e Muajit	Punimet që duhet të kryhen
1-3	Mbjellje me farë dhe fidana:Bimët që japin prodhimet nën tokë, veçanërisht bimët dhe perimet rrënjore. Mbillen pemë, shkurre dhe bimë shumëvjeçare. Vjelje e prodhimit të gjitha kulturave të stinës. Kryhen plehërime dhe tranpantime Kositet bari në lëndina dhe krasiten bimët e ndryshme (për të reduktuar rritjen)
4-8	Periudhë shterpë:Koha për pushim. Shmangni mbjelljen e fares. Vjelje e prodhimeve të stinës. Plehërime dhe tranpantime.Luftimi i barëravetë këqija Kositet bari në lëndina dhe krasiten bimët e ndryshme (për të reduktuar rritjen)
9	Koha për të pushuar, festuar dhe medituar
10-16	Mbjellje me farë dhe fidana:Bimët që japin prodhimet mbi tokë, veçanërisht bimët dhe perimet gjethore. Mbillen drithrat, erëzat dhe kunguloret. Kositet bari në lëndina (për të nxitur rritjen) Krasitje dhe shartime të bimëve të ndryshme (Për të nxitur rritjen e tyre)
17-23	Mbjellje me farë dhe fidana:Bimët që japin prodhimet mbi tokë, veçanërisht bimët dhe perimet frutore. Mbillen drithrat dhe lulet. Kositet bari në lëndina (për të nxitur rritjen) Krasitje dhe shartime të bimëve të ndryshme (Për të nxitur rritjen e tyre)
24	Koha për për të pushuar, festuar dhe medituar Mbledhje e bimëve medicinale dhe aromatike Ditët e spërkatjes: Hëna në opozicion me Saturnin
25-29	Mbjellje me farë dhe fidana:Bimët që japin prodhimet nën tokë, veçanërisht bimët dhe perimet rrënjore. Mbillen pemë, shkurre dhe bimë shumëvjeçare. Vjelje e prodhimit të gjitha kulturave të stinës. Kryhen plehërime dhe tranpantime Kositet bari në lëndina dhe krasiten bimët e ndryshme (për të reduktuar rritjen)

Shpejtësia mesatare e erës në orë në Tiranë do të jetë në thelb konstante gjatë shkurtit, duke qëndruar brenda 0.1 metra për sekondë nga 3.7 metra për sekondë gjatë gjithë kohës. Shpejtësia mesatare ditore më e ulët e erës gjatë shkurtit do të jetë 3.7 metra në sekondë më 5 Shkurt.

Për referencë, më 4 shkurt, ditën më me erë të vitit, shpejtësia mesatare ditore e erës është 3.7 metra në sekondë, ndërsa në 1 qershor, dita më e qetë e vitit, shpejtësia mesatare ditore e erës është 2.5 metra në sekondë.

Drejtimi i erës në Tiranë gjatë muajit shkurt do të jetë kryesisht nga lindja me një përqindje maksimale prej 50% më 3 shkurt.

### Periudha e vegjetacionit

Periudha e vegjetacionit shpreh një masë e akumulimit vjetor të nxehëtisë që përdoret për zhvillimin e bimëve dhe kafshëve dhe përcaktohet si integral i ngrohtësisë mbi një temperaturë bazë, e cila shprehet me temperaturat aktive mbi 10° C dhe nën 30° C.

Periudha e vegjetacionit në Tiranë zakonisht zgjat 8.1 muaj (249 ditë), nga rreth 16 mars deri më 19 nëntor, rrallë duke filluar para 19 shkurtit ose pas 10 prillit dhe rrallë duke përfunduar para 28 tetorit ose pas 14 dhjetorit. Ndërsa sezoni i rritjes (Periudha e vegjetacionit) në Korçë (që përfaqëson zonën e ftohtë të vendit), zakonisht zgjat 6.7 muaj (206 ditë), nga rreth 7 prilli deri më 30 tetor, rrallë duke filluar para 18 marsit ose pas 27 prillit dhe rrallë duke përfunduar para 10 tetorit ose pas 22 nëntorit.

Muaji shkurt në Tiranë ka më shumë gjasa të jetë jo plotësisht brenda sezonit të rritjes, me mundësinë që një ditë e caktuar të jetë në sezonin e rritjes duke u rritur me shpejtësi nga 1% në 22% gjatë muajit. Ndërsa në Korçë muaji shkurt

do të jetë plotësisht jashtë sezonit të rritjes.

Akumulimi mesatar i temperaturave ditore të rritjes në Tiranë do të rritet gradualisht gjatë muajit shkurt duke u rritur me 22°C nga 14°C në 36° C gjatë gjithë kohës. Ndërsa në Korçë mesatarja ditore e akumulimit të temperaturave aktive të rritjes do të mbetet në përgjithësi konstante, duke mbetur me 0°C nga 1310°C gjatë gjithë kohës.

### Presioni atmosferik

Gjatë muajit shkurt presioni atmosferik do të jetë më në kufijtë 1012 hPa, ndërkohë që presioni më i përshtatshëm atmosferik për sistemin kardiovaskular të njeriut është 1016 hPa.

### Shikueshmëria

Njerëzit pa dyshim që dëshirojnë të shijojnë pamje dhe peizazhe të mrekullueshme. Në shkurt mund të pritët shikueshmëri e mirë, rreth 8.5 km largësi.

### Energjia diellore

Këtu jepet energjia diellore me rreze të shkurtër që ndodh përditë. Rrezatimi me valë të shkurtra përfshin dritën e dukshme dhe rrezatimin ultravjollcë.

Mesatarja ditore e energjisë diellore me valë të shkurtra në Tiranë do të rritet gjatë Shkurtit me 1.1 Kwh, nga 2.4 Kwh në3.5 Kwhgjatë gjithë kohës.

### Indeksi i rrezatimit Ultraviolet (UV)

Rrezet e diellit janë burimi kryesor i rrezeve UV. Edhe pse rrezet UV përbëjnë vetëm një pjesë shumë të vogël të rrezeve të diellit, ato janë shkaku kryesor i efekteve të dëmshme të diellit në lëkurë. Indeksi i rrezatimit UV përcaktohet në një shkallë prej 1 deri në 11+. Një vlerësim i Indeksit UV prej 3 deri në 5 përfaqëson një rrezik mesatar për shëndetin nga ek-

spozimi ndaj rrezatimit UV të diellit. Një numër më i madh do të thotë rrezik më i madh i ekspozimit ndaj rrezeve UV dhe një shans më të lartë të djegieve nga dielli dhe dëmtimit të lëkurës.

Indeksi i rrezatimit ultraviolet (UV), gjatë muajit shkurt do të jetë i ndryshueshëm sipas gjëndjes së qiellit gjatë ditëve të muajit dhe do të lëvizë në kufijtë 1-4 në Tiranë (me mesatare ditore 1.65) dhe në kufijtë 1-4 në Korçë (me mesatare ditore 1.55). (Shih pasqyrat më lart).

### Punimet që mund të kryhen në kopshtari gjatë muajit shkurt 2024

Duke u bazuar në fazat e Hënës, mund të rekomandohen dhe punimet e ndryshme që mund të kryhen në kopshtari sipas muajve gjatë vitit.

### Kalendari i ditëve më të mira të muajit shkurt 2024 për disa aktivitete të përditshme të fermerit

Jeta dhe veprimtaria e njerëzve duhet të zhvillohet në harmoni të plotë me natyrën dhe ky është çelësi me të cilin mund të zbulohen bukuritë e jetës. Në këtë drejtim është e rëndësishme të kuptojmë parimin e thjeshtë se rendi natyror i gjërave është një grumbull i proceseve ritmike të përsëritura që ndikojnë shëndetin tonë, forcën fizike dhe gjëndjen shpirtërore. Mekanizmat që funksionojnë në natyrë ndikojnë në qënien njerëzore, e cila është pjesë përbërëse e botës që na rrethon. Për të kuptuar më mirë realitetin rreth nesh dhe për të përshtatur ritmin e punës dhe të jetës sonë, duhet të kemi njohuri të mjaftueshme për këto fenomene, të cilat kanë ndikimin më të madh në këto procese. Hëna ndikon jo vetëm në rritjen dhe zhvillimin e bimëve por dhe në veprimtarinë jetësore dhe të përditshme të qenjeve të gjalla. Sipas traditës mendohet se kur Hëna është në fazën e duhur dhe vendin e duhur në zodiak, besohet gjërësisht se aktivitetet do të jenë më të frytshme apo të çojnë në rezultate të mira. Periudha në mes të hënës së re dhe të plotë (çereku i parë dhe i dytë i hënës), konsiderohet si koha më e mirë për të kryer detyrat që kanë lidhje me forcën, pjellorinë dhe rritjen. Periudha mes Hënës së plotë dhe Hënës së re (çereku i tretë dhe i katërt i Hënës), është koha më e mira për korrijt, rritjen e ngadalësuar, etj. Merret në konsideratë edhe për marrëdhënien që ka Hëna me 12 shënjat sunduese të zodiakut. Kështu në bazë të kombinimeve dhe marrëdhënieve të Hënës me trupat qiellorë që shprehen në shënjat zodiakale, përcaktohet në një farë mase ndikimi dhe rezultati i këtyre veprimtarive.

(Vijon në faqen 15)

## KËNDI I EKSPERTIT

(Vijon nga faqja 14)

## Kalendari bujqësor, muaji shkurt 2024

Kalendari i ditëve më të mira të muajit shkurt 2024 për disa aktivitete të përditëshme të fermerit

Data	Punët dhe aktivitetet që mund të kryhen
1	Ditë e mire për kositjen e barit në lëndina. Prerja e flokëve për të frenuar rritjen e tyre. Kryhen martesat. Njollat problematike lahen shumë më lehtë – mund të përdorni një sasi më të vogël të heqësve të njollave. Lavanderia e bërë në këto ditë është shumë më e pastër. Lotim dhe ujtime - kjo përfshin veçanërisht bimët shtëpiake. Lavanderi dhe pastrim kimik. Gjatë kësaj kohe, keni nevojë për më pak detergjent dhe produkte pastrimi. Ditë e mirë për gjueti.
2	Ditë e mirë për kositjen e barit në lëndina. Përgatitje e pijeve alkoolike dhe ciderit. Konservimi në kuti i frutave dhe perimeve, Përgatitja e lakrës turshi. Ndërzimi i kafshëve. Therja e kafshëve. Njollat problematike lahen shumë më lehtë – mund të përdorni një sasi më të vogël të heqësve të njollave. Lavanderia e bërë në këto ditë është shumë më e pastër. Lotim dhe ujtime - kjo përfshin veçanërisht bimët shtëpiake. Lavanderi dhe pastrim kimik. Gjatë kësaj kohe, keni nevojë për më pak detergjent dhe produkte pastrimi.
3	Përgatitje e pijeve alkoolike dhe ciderit. Konservimi në kuti i frutave dhe perimeve, Përgatitja e lakrës turshi. Ndërzimi i kafshëve. Therja e kafshëve. Ditë e mirë për kositjen e barit në lëndina. Njollat problematike lahen shumë më lehtë – mund të përdorni një sasi më të vogël të heqësve të njollave. Lavanderia e bërë në këto ditë është shumë më e pastër. Lotim dhe ujtime - kjo përfshin veçanërisht bimët shtëpiake. Lavanderi dhe pastrim kimik. Gjatë kësaj kohe, keni nevojë për më pak detergjent dhe produkte pastrimi.
4	Tharja e frutave, perimeve dhe mishit. Fillimi i dietës për të rënë nga pesha. Zvjerdhja e fëmijëve dhe të vegjëlvë të kafshëve. Shkohet për kamping. Lihet pirja e duhanit. Krehja dhe drejtimi i flokëve. Lavanderi dhe pastrim kimik. Gjatë kësaj kohe, keni nevojë për më pak detergjent dhe produkte pastrimi. Koha më e favorshme për pastrimin e dritareve. Nuk mbetet asnjë njollë. Koha e mjaftueshme për ventilim. Gjithashtu është më e lehtë të fshihet pluhuri pa ujë. Blihet automobile. Studihet tregu për shitjen e prodhimeve.
5	Tharja e frutave, perimeve dhe mishit. Shkohet për kamping. Krehja dhe drejtimi i flokëve. Lavanderi dhe pastrim kimik. Gjatë kësaj kohe, keni nevojë për më pak detergjent dhe produkte pastrimi. Koha më e favorshme për pastrimin e dritareve. Nuk mbetet asnjë njollë. Koha e mjaftueshme për ventilim. Gjithashtu është më e lehtë të fshihet pluhuri pa ujë. Blihet automobile. Studihet tregu për shitjen e prodhimeve.
6	Hapje themele dhe prishje dhe shkatërrime dhe derdhje betoni. Lavanderi dhe pastrim kimik. Gjatë kësaj kohe, keni nevojë për më pak detergjent dhe produkte pastrimi. Koha më e favorshme për pastrimin e dritareve. Nuk mbetet asnjë njollë.
7	Hapje themele dhe prishje dhe shkatërrime dhe derdhje betoni. Lavanderi dhe pastrim kimik. Gjatë kësaj kohe, keni nevojë për më pak detergjent dhe produkte pastrimi. Koha më e favorshme për pastrimin e dritareve. Nuk mbetet asnjë njollë.
8	Lavanderi dhe pastrim kimik. Gjatë kësaj kohe, keni nevojë për më pak detergjent dhe produkte pastrimi. Kastrimi i kafshëve. Koha më e favorshme për pastrimin e dritareve. Nuk mbetet asnjë njollë. Koha e mjaftueshme për ventilim. Gjithashtu është më e lehtë të fshihet pluhuri pa ujë. Organizohet një festë ose party. Lyerje me gëlqere ose ngjyra
9	Koha e mjaftueshme për ventilim. Gjithashtu është më e lehtë të fshihet pluhuri pa ujë. Kastrimi i kafshëve. Organizohet një festë ose party. Lyerje me gëlqere ose ngjyra. Prerja e druve të zjarrit. Për peshkim.
10	Përgatitje e reçelit dhe brevedesë. Fillim projekte për punime të ndryshme me dorë. Ditë e mirë për kositjen e barit në lëndina. Lotim dhe ujtime - kjo përfshin veçanërisht bimët shtëpiake. Prerja e druve të zjarrit. Për peshkim.
11	Përgatitja e reçelit dhe brevedesë. Ditë e mirë për kositjen e barit në lëndina. Lotim dhe ujtime - kjo përfshin veçanërisht bimët shtëpiake. Prerja e druve të zjarrit. Për peshkim.
12	Fillimi i dietës për të shtuar nëpeshë. Koha e mjaftueshme për ventilim. Gjithashtu është më e lehtë të fshihet pluhuri pa ujë. Prerja e druve të zjarrit. Për peshkim.
13	Koha e mjaftueshme për ventilim. Gjithashtu është më e lehtë të fshihet pluhuri pa ujë. Prerja e druve të zjarrit. Për peshkim.
14	Prerja e flokëve për të nxitur rritjen e tyre. Ngjyrosja e flokëve. Prerja e druve të zjarrit. Blihet një shtëpi. Studihet tregu për shitjen e prodhimeve. Blihen veshje të ndryshme. Për peshkim.
15	Prerja e flokëve për të nxitur rritjen e tyre. Ngjyrosja e flokëve. Prerja e druve të zjarrit. Blihet një shtëpi. Studihet tregu për shitjen e prodhimeve. Blihen veshje të ndryshme. Për peshkim.
16	Fillimi i dietës për të shtuar nëpeshë. Prerja e flokëve për të nxitur rritjen e tyre. Ngjyrosja e flokëve. Koha e mjaftueshme për ventilim. Gjithashtu është më e lehtë të fshihet pluhuri pa ujë. Prerja e druve të zjarrit. Për të shkruar dhe lexuar. Udhëtime për qejf. Për peshkim.
17	Koha e mjaftueshme për ventilim. Gjithashtu është më e lehtë të fshihet pluhuri pa ujë. Prerja e druve të zjarrit. Për të shkruar dhe lexuar. Udhëtime për qejf. Për peshkim.
18	Koha e mjaftueshme për ventilim. Gjithashtu është më e lehtë të fshihet pluhuri pa ujë. Prerja e druve të zjarrit. Për peshkim.
19	Për të gatuar. Ditë e mirë për kositjen e barit në lëndina. Lotim dhe ujtime - kjo përfshin veçanërisht bimët shtëpiake. Prerja e druve të zjarrit. Për peshkim.
20	Për të gatuar. Ditë e mirë për kositjen e barit në lëndina. Lotim dhe ujtime - kjo përfshin veçanërisht bimët shtëpiake. Prerja e druve të zjarrit. Për peshkim.
21	Koha e mjaftueshme për ventilim. Gjithashtu është më e lehtë të fshihet pluhuri pa ujë. Për peshkim.
22	Koha e mjaftueshme për ventilim. Gjithashtu është më e lehtë të fshihet pluhuri pa ujë. Për peshkim.
23	Përfundimi i projekteve për punime të ndryshme me dorë. Koha e mjaftueshme për ventilim. Gjithashtu është më e lehtë të fshihet pluhuri pa ujë. Për peshkim.
24	Tregohet kujdes për dhëmbët. Për peshkim.
25	Tregohet kujdes për dhëmbët. Lavanderi dhe pastrim kimik. Gjatë kësaj kohe, keni nevojë për më pak detergjent dhe produkte pastrimi. Koha më e favorshme për pastrimin e dritareve. Nuk mbetet asnjë njollë.
26	Prerja e flokëve për të frenuar rritjen e tyre. Kryhen martesat. Lavanderi dhe pastrim kimik. Gjatë kësaj kohe, keni nevojë për më pak detergjent dhe produkte pastrimi. Koha më e favorshme për pastrimin e dritareve. Nuk mbetet asnjë njollë. Koha e mjaftueshme për ventilim. Gjithashtu është më e lehtë të fshihet pluhuri pa ujë.
27	Prerja e flokëve për të frenuar rritjen e tyre. Kryhen martesat. Lavanderi dhe pastrim kimik. Gjatë kësaj kohe, keni nevojë për më pak detergjent dhe produkte pastrimi. Koha më e favorshme për pastrimin e dritareve. Nuk mbetet asnjë njollë. Koha e mjaftueshme për ventilim. Gjithashtu është më e lehtë të fshihet pluhuri pa ujë.
28	Lavanderi dhe pastrim kimik. Gjatë kësaj kohe, keni nevojë për më pak detergjent dhe produkte pastrimi. Koha më e favorshme për pastrimin e dritareve. Nuk mbetet asnjë njollë. Koha e mjaftueshme për ventilim. Gjithashtu është më e lehtë të fshihet pluhuri pa ujë.
29	Përgatitje e pijeve alkoolike dhe ciderit. Konservimi në kuti i frutave dhe perimeve, Përgatitja e lakrës turshi. Fillimi i dietës për të rënë nga pesha. Ndërzimi i kafshëve. Therja e kafshëve. Zvjerdhja e fëmijëve dhe të vegjëlvë të kafshëve. Lihet pirja e duhanit. Ditë e mirë për kositjen e barit në lëndina. Lotim dhe ujtime - kjo përfshin veçanërisht bimët shtëpiake. Lavanderi dhe pastrim kimik. Gjatë kësaj kohe, keni nevojë për më pak detergjent dhe produkte pastrimi.

## Kalendari Hënor i të ushqyerit të njerzve për muajin shkurt 2024

Mendohet se Hëna ka ndikim në të ushqyerit e njeriut. Dieta bazohet në idenë se Hëna ndikon mbi ujin në trupin tonë,

ashtu siç ndikon në baticat në oqean. Pra, kjo fuqi mund të shfrytëzohet për të ndihmuar dikë të humbasë peshë. Duke qenë se tërheqja e Hënës është më e madhe gjatë hënës së plotë dhe asaj të re, një dietë e lëngshme gjatë këtyre ditëve do të

ndihmojë në humbjen e peshës. Hëna e plotë gjithashtu mund të na prishë oreksin. Gjatë gjumit të thellë, ne prodhojmë më shumë një hormon të quajtur leptin, i cili na ndihmon të ndihemi të ngopur dhe të kënaqur. Ndërkohë, grelina,

Kalendari hënor i të ushqyerit të njerzve për muajin shkurt 2024

Dt.	Përshkrimi i të ushqyerit gjatë ditës
1	Këtë ditë rekomandohen produktet e kuqe si shega, boronicat e kuqe, panxhari, karota, qershia, manaferra e kuqe dhe lëngjet e saposhtydhura. Pini çaj për pastrimin e gjakut. Merrni çdo ushqim që ju pëlqen, por mos e mbingarkoni mëcinë dhe mos e teproni me ëmbëlsirat. Gjatë këtyre ditëve yndyra ka cilësinë e saj më të mirë, që ndikon në mënyrë të favorshme mbi gjëndrat. Ju mund të hani më shumë gjatë kësaj kohe pa shtuar peshë.
2	Lejohet çdo ushqim. Hani shumë sot. Përgatitni enët e kuzhinës tradicionale indiane si laddu, khir. Ushqimi me perime është i favorshëm. Agjërimi nuk rekomandohet. Gjatë këtyre ditëve karbohidratet kanë cilësinë e tyre më të mirë, që ndikojnë në mënyrë të favorshme në sistemin nervor. Buka dhe pjekja janë të favorshme. Ju mund të hani më shumë gjatë kësaj kohe pa shtuar peshë.
3	Ushqimi i tepërt është i rrezikshëm këtë ditë. Qumështi i fermentuar dhe produktet e qumështit janë të favorshme. Menuja më e mirë është byreku me qumësht dhe krem me arra. Shmangni mishin, kafenë dhe alkoolin. Ngrënia e tepërt mund të çojë në probleme me traktin tretës. Merrni më pak ujë. Agjërimi lejohet. Gjatë këtyre ditëve karbohidratet kanë cilësinë e tyre më të mirë, që ndikojnë në mënyrë të favorshme në sistemin nervor. Buka dhe pjekja janë të favorshme. Ju mund të hani më shumë gjatë kësaj kohe pa shtuar peshë.
4	Këtë ditë ushqimi duhet të jetë i larmishëm dhe ushqyes. Qumështi i fermentuar dhe produktet e qumështit janë të favorshme. Lejohet pak verë e thatë. Agjërimi nuk rekomandohet. Gjatë këtyre ditëve albumina ka cilësinë e saj më të mirë, që ndikon në mënyrë të favorshme në organet shqisore dhe psikikë. Frutat dhe albuminat treten mirë. Ju mund të hani më shumë gjatë kësaj kohe pa shtuar peshë.
5	Një ditë e mirë për pastrim. Këshillohet agjërimi. Mos pini shumë. Shmangni uushqimet e forta. Kërpudhat dhe pjepru nuk rekomandohen. Merrni produkte të qumështit, veçanërisht gjizë, por jo shumë. Byrekët me krem janë të favorshme. Gjatë këtyre ditëve albumina ka cilësinë e saj më të mirë, që ndikon në mënyrë të favorshme në organet shqisore dhe psikikë. Frutat dhe albuminat treten mirë. Ju mund të hani më shumë gjatë kësaj kohe pa shtuar peshë.
6	Kjo ditë është energjikisht e ndërluar. Është e favorshme për të marrë ushqim delikat perimesh. Shmangni fasulet. Gjatë kësaj kohe shmangni marrjen e drithërave dhe vajrave bimore. Hani një darkë me sallatë me hikëror dhe perime. Në mbrëmje pini qumësht. Përdorni gjalpë të shkrirë. Mos merrni perime të rumbullakëta. Patatet, peshku dhe barishtet lejohen. Agjërimi lejohet. Gjatë këtyre ditëve kripa ka cilësinë e saj më të mirë, që ndikon pozitivisht në gjak. Është më mirë të shmangni shumë sallo, proshutë, harengë, djathë të shkrirë etj. Ju mund të hani më shumë gjatë kësaj kohe pa shtuar peshë.
7	Merrni çdo ushqim që ju pëlqen, por mos e teproni, kryesisht mish. Përdorni erëza për të përgatitur ushqimin me yndyrë. Preferohet të përdoret kardamom, shafan i Indisë, karafil, piper. Shmangni patatet dhe agrumet. Byreku me krem është i favorshëm. Nëse është e nevojshme filloni të agjëroni. Mos pini shumë. Gjatë këtyre ditëve kripa ka cilësinë e saj më të mirë, që ndikon pozitivisht në gjak. Është më mirë të shmangni shumë sallo, proshutë, harengë, djathë të shkrirë etj. Ju mund të hani më shumë gjatë kësaj kohe pa shtuar peshë.
8	Përdorni gjelbërimin me çdo ushqim të fortë që merrni sot. Arrat janë të favorshme. Mos harroni të pini lëngje, të hani fruta dhe perime. Këshillohet agjërimi i thatë. Shmangni farat, drithërat dhe ushqimin e kafshëve. Gjatë këtyre ditëve yndyra ka cilësinë e saj më të mirë, që ndikon në mënyrë të favorshme mbi gjëndrat. Ju mund të hani më shumë gjatë kësaj kohe pa shtuar peshë.
9	Merrni vetëm ushqim vegjetarian këtë ditë. Drithërat dhe Farat janë të favorshme. Prodhimet e qumështit mund të kenë një efekt të favorshëm. Përgatisni byrekë të bërë në shtëpi, petulla etj. Gjatë këtyre ditëve yndyra ka cilësinë e saj më të mirë, që ndikon në mënyrë të favorshme mbi gjëndrat. Organizmi mirëpret pastrimin dhe çlirimin nga procedurat e skorjes. Prandaj është e dobishme të filloni agjërimin njëditor ose të keni një ditë pushimi.
10	Këto ditë mund të bëni një listë të ushqimeve të përshtatshme. Shikoni reagimin për çdo ushqim që merrni. Nëse ju pëlqen një ushqim i caktuar - ju përshtatet, përdryshe mos e merrni. Në përgjithësi, preferoni ushqime delikate. Agjërimi i thatë lejohet. Shmangni mishin dhe alkoolin. Gjatë këtyre ditëve karbohidratet kanë cilësinë e tyre më të mirë, që ndikojnë në mënyrë të favorshme në sistemin nervor. Buka dhe gatesat janë të favorshme. Merrni ushqime të larmishme, të freskëta dhe të shëndetshme, mos u mbingopni, ndryshe mund të shtoni në peshë.
11	Lejohet ushqimi pikant dhe mish. Mund të përdorni erëza si xhenxhefil, speci djegës, hudhër, mustardë, etj. Gjatë këtyre ditëve karbohidratet kanë cilësinë e tyre më të mirë, që ndikojnë në mënyrë të favorshme në sistemin nervor. Buka dhe gatesat janë të favorshme. Merrni ushqime të larmishme, të freskëta dhe të shëndetshme, mos u mbingopni, ndryshe mund të shtoni në peshë.
12	Preferohen ushqime delikate dhe të konsiderueshme si ragu me perime, sallata, perime të ziera. Çaji bimor qetësues mund të sjellë një efekt të favorshëm. Përdorni melissa, kamomil dhe nenexhik. Bëni një brumë buke për byrekët e bukës dhe kremit. Gjatë këtyre ditëve albumina ka cilësinë e saj më të mirë, që ndikon në mënyrë të favorshme në organet shqisore dhe psikikë. Frutat dhe albuminat treten mire. Merrni ushqime të larmishme, të freskëta dhe të shëndetshme, mos u mbingopni, ndryshe mund të shtoni në peshë.
13	Kujdes veçanërisht me ushqimin sepse kjo ditë simbolizon fillimin e tretjes dhe transformimit të ushqimit që merrni. Kjo është e vetmja ditë kur ushqimi digjet dhe shndërrohet plotësisht në inde. Ndiqni instinktin tuaj kur zgjidhni ushqimin. Jogi zakonisht bëjnë të njëjtën gjë - blejnë shumë ushqime të ndryshme dhe hanë atë që duan. Mos e teproni, jini të kënaqur. Qumështi dhe gjiza janë ushqimi më i mirë i kësaj dite. Preferohen frutat dhe mjalti. Mos agjëroni, shmangni mishin, arrat, lakrën e fermentuar, miellin, drithërat, farat, ushqimin e papërpunuar dhe alkoolin. Gjatë këtyre ditëve albumina ka cilësinë e saj më të mirë, që ndikon në mënyrë të favorshme në organet shqisore dhe psikikë. Frutat dhe albuminat treten mire. Merrni ushqime të larmishme, të freskëta dhe të shëndetshme, mos u mbingopni, ndryshe mund të shtoni në peshë.
14	Këtë ditë elementët e ujit janë aktivë, kryesisht kujdesuni për veshkat tuaja. Birra, shumë ujë, qumësht ose produkte të qumështit mund të jenë të dëmshme. Shmangni çdo procedurë pastrimi. Gjatë këtyre ditëve albumina ka cilësinë e saj më të mirë, që ndikon në mënyrë të favorshme në organet shqisore dhe psikikë. Frutat dhe albuminat treten mire. Merrni ushqime të larmishme, të freskëta dhe të shëndetshme, mos u mbingopni, ndryshe mund të shtoni në peshë.
15	Produktet kryesore për të shmangur këtë ditë janë mish i shpendëve, veçanërisht mish i pulës dhe vezët. Hani më shumë fruta – mollë, hurma, qershi, kajsi. Pini verë dhe çaj bimor (çaj i zi nuk rekomandohet). Gjatë këtyre ditëve kripa ka cilësinë e saj më të mirë, që ndikon pozitivisht në gjak. Është më mirë të shmangni shumë sallo, proshutë, harengë, djathë të shkrirë etj. Merrni ushqime të larmishme, të freskëta dhe të shëndetshme, mos u mbingopni, ndryshe mund të shtoni në peshë.

e cila ka efekt të kundërt, nxitës të urisë, zbrer. Një arsye tjetër pse mund të ndihemi më të uritur është fakti se ne prodhojmë më pak leptinë kur ka një hënë të plotë.

Në Indi besohet se ngrënia gjatë eklipsit hënor është e

dëmshme për shëndetin dhe kjo është thjesht sepse eklipsi çon në emetimin e rrezeve të forta ultravjollçë, të cilat ndikojnë në ushqimin e gatuar, i cili përgatitet me ujë, i cili tërheq më tej emetimet, gjë që e kthen ushqimin e gatuar në helm.

Në këtë pjesë jepen rekomandime për ushqimin e përditshëm të njerzve, duke patur parasysh drejtimet kryesore të ushqimit ditor të njeriut. Kjo bëhet duke u bazuar dhe në fazat e Hënës dhe marrëdhëniet e tyre me shenjat e Zodiakut.

Kredi Agrobiznes 

A mund të blej makineri dhe  
pajisje të reja bujqësore?

*SIGURISHT,  
BËHET!*



 **CREDINS bank**

[www.bankacredins.com](http://www.bankacredins.com)

Tel.: +355 4 53 53 000

