



Çfarë përfitimesh sjell Censi për fermerët?
- Rrapaj: Është ndihmë direkte. Njihet situata reale e sektorit

Faqe 4



KASH: Tkurra e popullsisë, nevojitet nxitja e investimeve në mekanikën dhe teknologjinë bujqësore

Faqe 4



Kontrolli i cilësisë së vajit të ullirit, miratohen kriteret për analizat që duhet të kryejnë prodhuesit dhe ambalazhuesit

Faqe 5



AGROBIZNESI



Rr. "Qemal Stafa", P. 9-katësh,
Nr. 70, Kati 2, Pazari i ri, Tiranë.
Tel: +355 4 2 251 910 /911
Email: info@fedinvest.al
kontakt@fedinvest.al
www.fedinvest.al

BOTIM I KESHILLIT TË AGROBIZNESIT SHQIPTAR

Adresa: Rruga "Mine Peza", Pallati 87/3, Hyrja 1, Kati i parë, Tel/ Fax: 2229445
E-mail: infokash@yahoo.com www.kash.org.al

15-ditëshi i parë i muajit janar 2024

Viti i shtatëmbëdhjetë i botimit - Nr. 477
Çmimi 125 lekë

E përdyjavshme e pavarur

BIZNES - QEVERI, DISKUTOJNË PËR FUSHËN E EKONOMISË SË USHQIMIT

KASH DO TË TAKOJË MINISTRAT E MBZHR, ANILA DENAJ, TË MF ERVIN METE, TË EKONOMISË, INOVACIONIT DHE KULTURËS, BLENDI GONXHE, SI DHE MINISTRIN E SIPËRMARRJES DHE KLIMËS SË BIZNESIT, DELINA IBRAHIMI, PËR TË DISKUTUAR KATËR ÇËSHTJE KRYESORE

Katër çështjet kryesore: Procesi i Kooperimit dhe Koordinimit, Fusha e Mekanizimit Inovacionit dhe Digjitalizimit, Fusha e Financimit dhe Disbursimit të Fondeve Grant, Fusha e Përmirësimit të Legjislacionit dhe Akteve Nënligjore

Programi Global Për Cilësi dhe Standarde

UNITED NATIONS INDUSTRIAL DEVELOPMENT ORGANIZATION

Schweizerische Eidgenossenschaft
Confédération suisse
Confederazione Svizzera
Confederaziun svizra

Sekretariati i Shtetit për Çështjet Ekonomike SECO



Nafta për bujqësinë, Denaj: Shtyhet me 6 muaj procesi i disbursimit për fermerët



Faqe 2

KËNDI I EKSPERTIT

Njohuritë mbi ciklet biologjike të insekteve dëmtues, hapi i parë për mbrojtjen profesionale të bimëve në nivel ferme

Prof. Ass. Enver Isufi, Agronom në Mbrojtjen e Bimëve dhe Bujqësinë Biologjike



Faqe 11

BUJQËSIA SMART

Programi i Agrosipërmarrjes - një model i fermave inovative

Nga Andon Rrapokushi

Faqe 7

TEMA TË DITËS

- Ndryshimet klimatike, projekti 70 milionë USD i BB për bujqësinë nis në shkurt Fq.5
- Denaj: Strategji për afrimin e ekspertëve në sektorin e bujqësisë Fq.6
- Ngrihet Shtëpia e Biznesit Fq.2
- Drurët dhe pemët me gjethe të ngrënshme - Prof. As. Dr. Eqrem Meçollari Fq.13

BASHKËBISEDIM

Rama: Divjaka, një ndër zonat më me potencial në bujqësi, turizëm dhe ekonomi



Faqe 2

TEMA TË DITËS

Rama: Divjaka, një ndër zonat më me potencial në bujqësi, turizëm dhe ekonomi

Në Divjakë, një prej zonave me potencial të lartë në bujqësi, turizëm dhe ekonomi, do të zbatohen një sërë projektesh që do të çojnë përpara zhvillimin në këta sektorë dhe jo vetëm.

me Ministrën e Bujqësisë dhe duke marrë parasysh disa elementë, që mendoj unë, janë bërë bashkë këtu, që nga fakti që për shembull, më korrigjoni nëse bëj ndonjë gabim, bashkia e Di-

zhin e Divjakës, të kemi një zhvillim, por ama, një zhvillim model për nga aspekti i harmonizimit të nevojës për një infrastrukturë akomoduese me nevojën për të ruajtur ekuilibrin e plotë me natyrën, me parkun që është mbrapa e të tjerë e të tjerë edhe tek fakti që me Fondin e Zhvillimit kemi pasur disa eksperiencë më të vogla, më pjesore, në bashki të ndryshme të futjes së investimeve me një logjikë ekonomike, jo thjesht te investojmë, të bëjmë edhe të ikim, por të investojmë dhe kërkojmë që të krijojmë të ardhura”.

“Ideja që ne përpunuam me Erionin është në Divjakë, në bashkinë e Divjakës, duke qenë se ka shumë potencial, jashtëzakonisht shumë dhe duke qenë se në njëfarë mënyre janë bërë shumë gjëra, por tani duhet bërë një lidhje zinxhir e të gjithave bashkë për të nxjerrë në një nivel tjetër njësinë qeverisëse dhe vetë zonën e qeverisur, të bëjmë një projekt-pilot, një projekt-pilot të një zhvillimi lokal të integruar që do të thotë të futemi bashkërisht, qeveria, bashkia, Fondi i Zhvillimit, patjetër, duke përfshirë këtu komunitetin, biznesin, donatorët dhe të fokusohemi për të krijuar një model të integruar, i cili do të na shërbejë për më tej dhe nga ky process, ne pastaj krijojmë një eksperiencë dhe i themi bashkive të tjera “Shiko, modeli që bëmë ne, tregoi që duke i bërë vetë kursen kaq dhe fiton kaq në cilësinë e shërbimit”, u shpreh kreu i qeverisë.



Kryeministri Edi Rama ishte në Bashkinë Divjakë në një bashkëbisedim me drejtues të pushtetit lokal mbi projekt idetë, të cilat do t'i hapin rrugë një zhvillimi model, duke ruajtur ekuilibrin e plotë me natyrën.

Pasi dëgjoi prezantimin e bërë nga Kryetari i Bashkisë së Divjakës Josif Gorrea, Kryeministri u tha se Divjaka do të shërbejë si një model për t'u ndjekur edhe nga bashki të tjera të vendit.

“Faktikisht, ne e kishim lënë përpara Vitit të Ri me Erionin që të bënim një takim me Kryetarin e bashkisë, me Ministrin e Pushtetit Vendor, me Drejtorin e Fondit të Zhvillimit dhe

vjakës i bën vetë një sërë shërbimesh publike, si për shembull pastrimin, tek fakti që Kryetari i Bashkisë vjen drejtpërdrejtë nga sektori i bujqësisë, por jo thjesht, po themi si njëri prej shumë të tjerëve, por si njëri prej atyre që e kanë udhëhequr, si të thuash, këtë zhvillim me punën e shembullin e tyre, pra, ka një eksperiencë të gjerë sepse njih mirë prodhimin, njih mirë grumbullimin, njih mirë eksportin e njih mirë edhe tregun ndërkombëtar, – tek fakti që kemi një moment shumë të rëndësishëm, në përgjithësi, të rritjes së interesit për Shqipërinë, në aspektin turistik”, tha Rama.

Ne, vijoi kryeministri, “e kemi, prej kohësh, qëllimin që në pla-

Nafta për bujqësinë, MBZHR: Shtyhet me 6 muaj procesi i disbursimit për fermerët

Do të vazhdojë edhe gjatë 6-mujorit të parë të vitit 2024 procesi i plotë i shpërndarjes së naftës për fermerët përfitues nga Skema Kombëtare e Mbështetjes në Bujqësi, në sajë të fondit shtesë prej 1.8 miliardë lekë të alokuar nga qeveria në tetor të këtij viti.

Ndërsa kemi sot 30% më shumë përfitues nga Skema Kombëtare, duke arritur në 65.000 fermerë të mbështetur me subvencione.

Ministrja e Bujqësisë dhe Zhvillimit Rural, Anila Denaj bëri të ditur se, “këshilli i ministrave miratoi propozimin e MBZHR-së për shtyrjen deri në 6 muaj të afatit për disbursimin e fermerëve me naftën pa taksa për bujqësinë.

Denaj tha se “ky është një lajm shumë i mirë për të gjithë fermerët që janë aktualisht duke marrë disbursimin për naftën si pjesë e Skemës Kombëtare. Kemi kërkuar një shtyrje për një afat përgjatë 6 muajve të parë të vitit 2024, për këtë proces i parashikuar të mbyllet në 31 dhjetor 2023.

Me qëllim që disbursimi i naftës të vijoj me ritëm më gradual dhe sipas nevojës së përditshme logjistike”.

Ministrja solli në vëmendje



se, falë Aktit normativ që Qeveria mundësoi në muajin nëntor 2023, u shtua buxheti për MBZHR me gati 1.8 miliardë lekë.

“Për herë të parë bëmë të mundur që të gjithë fermerët, blegtorët, të cilët kishin aplikuar në skemë dhe ishin fitues, ta merrnin të plotë përfitimin e kësaj mase mbështetëse”, deklaroi Denaj.

Krahasuar me një vit më parë, theksoi Denaj, kemi një rritje me gati 30% të fermerëve përfitues të Skemës Kombëtare 2023 dhe një numër total

përfituesish në shkallë vendi me 65 mijë fermerë.

“Ndryshimi i miratuar sot me vendim të Këshillit të Ministrave është lehtësia, që për naftën e fermerëve, pjesa procedurale që po ndodh në pikat e karburantit, të ketë një lehtësi dhe një zgjatje të procesit për të paktën 6 muaj”, tha Denaj.

Denaj pret ambasadorin King-Smith: Bashkëpunim në ndihmë të njësive bujqësore në disa zona në veri

Ministrja e Bujqësisë dhe Zhvillimit Rural, Anila Denaj zhvilloi një takim pune me ambasadorin King-Smith të cilit i shprehu mirënjohjen për mbështetjen e Mbretërisë së Bashkuar në fushën e bujqësisë.

“Gjatë takimit diskutuam me ambasadorin e Mbretërisë së Bashkuar, në Tiranë, Alastair King-Smith, dhe ekipin e tij, nisjen e një bashkëpunimi të frytshëm në ndihmë të njësive bujqësore në disa zona në veri të vendit”, tha Denaj.

Ministrja bëri të ditur se, nëpërmjet projektit “New Perspectives”, u diskutua modeli i bashkimit të operatorëve për të fuqizuar ecurinë e prodhimit dhe punësimin.

“Përmes zbatimit të këtij



projekti, kërkojmë të rrisim më tej fuqizimin e të rinjve dhe grave duke mundësuar një hapësirë më të qën-

drueshme duke favorizuar zhvillimin në këto zona me potencial të jashtëzakonisht të lartë”, deklaroi Denaj.

Ngrihet Shtëpia e Biznesit

Këshilli Ekonomik Kombëtar në mbledhjen e parë të këtij viti njoftoi se është ngritur Shtëpia e Biznesit, një strukturë e posaçme, që do të shërbejë ndër të tjera edhe si pikë takimi e sekretariateve teknike që do të krijohen në vijim.

“Shtëpia e Biznesit, e cila ndodhet në krah të Kryeministrisë, në një nga kubat e piramidës do të shërbejë si një shtëpi, ku ne, jo vetëm do të mirëpresim bizneset për adresimin e problematikave të tyre, por do të shërbejë edhe si vend për takime të përjavshme të sekretariateve teknike që do të ngrihen në vijim të Këshillit Ekonomik Kombëtar.

Ky besoj është vetëm fillimi i një strategjie të ndërveprimit dhe të komunikimit dhe harmonizimit të iniciativave ligjore dhe nënligjore që qeveria do të marrë në vijim me qëllim marrjen e dijes që gjendet në të gjitha bizneset që ju drejtoni dhe në të gjitha shoqatat që ju drejtoni.

Ne do të mund të krijojmë një platformë model të partneritetit publik, privat me qëllim mirëqeverisjen dhe marrjen e vendimeve të duhura për nxitjen e zhvillimit ekonomik”, deklaroi ministrja e Shtetit për Sipërmarrjen dhe Klimën e Biznesit Delina Ibrahimaj.

Këshilli Ekonomik Kombëtar ka për qëllim institu-

cionalizimin e dialogut mes qeverisë dhe sipërmarrjes, në funksion të përmirësimit të klimës së biznesit duke hedhur bazat e një zhvillimi ekonomik të qëndrueshëm dhe në përgjigje të kërkesave të një tregu dinamik.

KEK do të garantojë bashkëpunimin institucional dhe partneritetin publik-privat për zhvillimin e politikave ekonomike, për garantimin e dialogut dhe këshillimin ndërmjet organeve të administratës shtetërore dhe sektorit privat, për rritjen e transparencës në vendimmarrjen politike të qeverisjes dhe përfaqësimin e sektorit privat në këtë proces.

KEK do të garantojë bashkëpunimin institucional dhe partneritetin publik-privat për zhvillimin e politikave ekonomike



BIZNES - QEVERI, DISKUTOJNË PËR FUSHËN E EKONOMISË SË USHQIMIT

KASH DO TË TAKOJË MINISTRAT E MBZHR, ANILA DENAJ, TË MF ERVIN METE, TË EKONOMISË, INOVACIONIT DHE KULTURËS, BLENDI GONXHE, SI DHE MINISTRIN E SIPËRMARRJES DHE KLIMËS SË BIZNESIT, DELINA IBRAHIMI, PËR TË DISKUTUAR KATËR ÇËSHTJE KRYESORE

Katër çështjet kryesore: Procesi i Kooperimit dhe Koordinimit, Fusha e Mekanizimit Inovacionit dhe Digjitalizimit, Fusha e Financimit dhe Disbursimit të Fondeve Grant, Fusha e Përmirësimit të Legjislacionit dhe Akteve Nënligjore

KASH në takimin e radhës, të kërkuar nga disa përfaqësues të biznesit me përfaqësuesit e qeverisë është i interesuar të diskutojë, për të futur në rrugën e zgjidhjes katër çështje kryesore, në Fushën e Ekonomisë së Ushqimit:

Procesin e Kooperimit dhe Koordinimit, Fushën e Mekanizimit Inovacionit dhe Digjitalizimit, Fushën e Financimit dhe disbursimin e Fondeve Grant, Fushën e Përmirësimit të Legjislacionit dhe Akteve nënligjore.

Çështja e parë: Të hartojmë programe pune të përbashkëta dhe të nënshkruajmë Memorandume bashkëpunimi ku të biem dakord të punojmë në një front dhe në sinkron, për të zgjidhur së bashku problemet kryesore që po ndeshim gjatë *Procesit të kooperimit dhe koordinimit*. Probleme që impaktojnë sektorët kryesorë të fushës së Ekonomisë së Ushqimit në Shqipëri me fokus kryesor sektorët e: **Bujqësisë, Blegtorisë, Peshkimit & Akuakulturës, Agrobiznesit & Tregjeve Agro-Blegtoriale, Agropërpunimit, Bimëve Mjekësore, Aromatike & Agropylltarisë, Agroturizmit & Subjekteve të Ushqimit Social, Bletarisë, Bujqësisë Organike & Mjedisit në Zonat Rurale, si dhe Financës & Mikrofinancën.**

KASH vlerëson se 354 mijë subjektet prodhuese, që kanë përfituar tokë sipas ligjit 7501 "Për tokën bujqësore", që është edhe aseti kryesor prodhues, aktualisht në praktikë i kemi të grupuar tashmë në tri kategori:

1. Subjekte prodhuese ose familje bujqësore të paformalizuara, që e përdorin tokën dhe asetet e tjera prodhuese, për të plotësuar vetëm nevojat familiare dhe të blegtorisë së tyre. Pjesën tjetër të tokës e lënë pa punuar dhe asetet e tjera prodhuese nuk po i përdorin me efikasitet.

2. Subjekte të paformalizuara, që prodhojnë për të plotësuar nevojat e familjes, të blegtorisë së tyre, që u mbetet një tepicë prodhimi për treg, por kanë shumë probleme për tregtimin e tyre.

3. Subjekte të formalizuara, të regjistruara në QKB si SHBB, SHPK, SHA, gjithashtu edhe me NIPT Fermeri në administratën tatimore, që përveç tokës dhe asetëve pronë të tyre marrin edhe toka e asete të tjera me qera dhe

punojnë për tregun e vendit dhe për eksport.

Fermerët e grupimit të parë dhe të dytë të paformalizuar, vlerësuar sipas asetit kryesor tokës në pronësi dhe përdorim aktualisht përbëhet nga rreth 254 mijë subjekte ose 72 % e totalit. Grupi i tretë i subjekteve prodhuese të formalizuara që punojnë për tregun e vendit dhe në eksport është rreth 28 % e totalit.

Procesi i kooperimit dhe koordinimit brenda secilit grupim dhe midis të tre grupeve të sipërcituar kërkon më shumë vlerësim, mbështetje dhe rikonceptim qendrimi në radhë të parë nga MBZHR, MFE dhe përfaqësuesit e sektorit privat. Procesi zbatimit në praktikë është i vështirë, por që nuk kërkon shumë mjete financiare, për të arritur disa rezultate frytdhënëse për të gjithë.

MBZHR në kuadër të këtij procesi ka nisur punën si për krijimin dhe mbështetjen e një Rrjeti Rural, si dhe Dhomën Bujqësore të Tregtisë. Inisiativa është dobiprurëse dhe e mirëpritur nga ana jonë. Mënyra e zgjedhur për të arritur objektivin duke punuar vertikalisht pa kooperuar dhe koordinuar procesin në kohë dhe hapësirë me përfaqësues të subjekteve që janë organizuar dhe punojnë prej shumë kohësh në sektorët e sipërcituar, kam bindjen se nuk do të na sjellë rezultatin që Ne po e presim.

Problemi do të marrë zgjidhjen e duhur në rast se hartohet e miratohet një Program pune specifik, për zbatimin e të cilit të angazhohen institucionalisht dhe të punojnë në front, në të njëjtën kohë, si për krijimin e Rrjetit rural dhe Dhomës së Bujqësisë dhe Ushqimit, përfaqësues nga subjektet e sektorit privat, që punojnë prej vitesh në sektorët e sipërcituar, të MBZHR, MF, Min. e Sipërmarrjes dhe strukturat e tyre të varësisë, Institucionet e arsimit të lartë dhe veçanërisht ato të arsimit profesional, të organeve të qeverisjes vendore, duke e mbështetur zbatimin e programit me logjistikë dhe financiarisht nga një ose disa donatorë.

Praktika e deritanishme në procesin e kooperimit dhe koordinimit ka provuar se iniciativat e ndërmarra veç e veç të pakoordinuara, të pasinkronizuara në kohë dhe hapësirë, si nga sektori privat dhe ai publik dhe të zbatuara vertikalisht nga poshtë lart, apo nga lart poshtë, nuk ka dhënë as

një rezultat pozitiv. Fillimisht me iniciativë të Ministrisë së Bujqësisë në vitin 2012, u krijuan dhe regjistruan në QKB, bazuar në ligjin 38/2012 "Për Shoqëritë e Bashkëpunimit Bujqësor" 14 SHBB. Në vitin 2014 e në vijim me iniciativën dhe mbështetjen e KASH u krijuan dhe regjistruan në QKB 90 SHBB. Në të dy rastet nuk u angazhuan për të punuar në një front dhe në sinkron të gjithë aktorët e domosdoshëm që përmendëm më sipër. Rezultati përfundimtar është jo dobiprurës për të gjithë.

Modelin dhe përvojën pozitive për hartimin dhe zbatimin e një Programi të tillë specifik Ne e kemi tashmë, Programin "Ulliri dhe Cilësia e Vajit të Ullirit në Shqipëri", i cili pasi u miratua me konsensus nga të gjitha subjektet pjesëmarrëse po e përfundon me sukses fazën e parë të procesit të zbatimit dhe po na rezultojnë një model e histori suksesi, që duhet e do të vijojë të zbatohet edhe në të ardhmen edhe për produkte e procese të tjera, jo vetëm për bimën e ullirit dhe cilësisë së vajit të ullirit.

Arritjet në procesin e kooperimit dhe koordinimit do të krijojnë shtratin e duhur për të kaluar tek **Çështja e dytë**, që është mbështetja dhe rivlerësimi që i duhet bërë veprimtarisë në *Fushën e Mekanizimit, Inovacionit dhe Digjitalizimit*:

Shpopullimi i zonave rurale, rritje e kostove në të gjithë sektorët e Ekonomisë Ushqimit, si pasojë e shumë faktorëve objektív, por edhe ata subjektiv, detyrimet që lindin nga procesi i integritimit, etj. na detyrojnë që t'i kërkojmë zgjidhjet në përmirësimin e punës në këtë fushë. Mjetet financiare të fermerëve veçanërisht ata të grupit të parë dhe të dytë për blerjen e mjeteve të reja bujqësore janë të limituara. Rezerva qëndron tek rritja e koeficientit të përdorimit të mjeteve bujqësore dhe linjave egzistuese të përpunimit të lëndëve të para agro-blegtorale. Gjithashtu dhe në mbështetjen që u duhet dhënë mekanizatorëve për uljen e tarifës së shërbimeve me këto mjete. Koeficienti i përdorimit të mjeteve bujqësore, veçanërisht atyre që përdoren në vjeljen e prodhimit është ndjeshëm nën limitet, që ato të konsiderohen efikente sepse:

Teknologjia e prodhimit të tyre është e vjeter. Përdorimi dhe mosha mesatare e pjesës më të madhe të traktorëve e kombajnave i kalon 25 vite

pune dhe sipas përlogaritjeve të amortizimit duhet të kishin dalë jashtë përdorimit. Parcelizimi i tejskajshëm i tokës rrit ndjeshëm kostot e punimeve të mekanizuara. Shumë mjete që janë në gjendje pune nuk kanë targa dhe janë me borxhe të palikuiduara, që shumica e tyre na rezultojnë nga granti dhënë prej qeverisë së Japonisë, por edhe nga donatorë të tjerë. Qendrat e Agroservisit për riparim të mjeteve bujqësore nga 54 që kanë qenë janë reduktuar në 13. Çmimi i lartë i karburantit dhe programimi i subvencionit të limituar për naftën nën nevojat e domosdoshme, etj. etj. përbëjnë një emergjencë të domosdoshme ndërhyrjen në këtë fushë.

Zgjidhja e problemit kërkon marrjen pa humbur më shumë kohë të një inisiativë ligjore për:

Faljen e detyrimeve të subjekteve që operojnë në zonat rurale për mekanikën bujqësore, linjat e agropërpunimit, serrat me ngrohje, që financimin e kanë nga grantet, si dhe disa detyrime të tjera, praktikisht të pamundura për t'u mbledhur nga institucionet përgjegjëse.

Rritjen e fondeve që programohen për rimbursimin e naftës.

Reduktimin ose rimbursimin e çmimit të energjisë elektrike, që përdoret për frigoriferët e ruajtjes së lëndëve të para bujqësore e blegtorale.

Përdorimi dhe mbështetja për inovacionin dhe digjitalizimin janë mundësi të tjera, që do të na i lehtësojnë vështirësitë për realizimin në kohë të objektivave. Platforma elektronike ABA Online që menaxhohet nga FED Invest shkk, Portali fermerit i menaxhuar nga MBZHR, si dhe të dhënat që na vijnë nga satelitët për të gjithë sektorët e ekonomisë e ushqimit po na i japin rezultatet e para inkurajuese. Sfida jonë aktualisht ka qenë është dhe do të mbetet informimi, ndërgjegjësimi, kualifikimi i përdoruesve dhe koordinimi i punës midis këtyre tre subjekteve.

Gjithashtu dhe mbështetja pa hezitim e çdo programi që parashikon përdorimin e tyre në zgjidhjen e problemeve emergjente dhe futjen në rrugën e zgjidhjes të problemeve afatmesme dhe afatgjata.

Praktika e përdorimit të Platformës ABA Online në zbatimin e Programit "Ulliri dhe Cilësia e Vajit të Ullirit" na provoi më së miri dobën e madhe që ka përdorimi në masë

të gjerë i digjitalizimit në praktikë, për të zgjidhur problemet emergjente dhe për të futur në rrugën e zgjidhjes problemet afatmesme dhe afatgjata.

Çështja e tretë, por jo më pak sensitive se dy të parat është:

Financimi & mikrofinanca, Programi IPARD, Paketa fiskale 2024, Skema kombëtare e mbështetjes dhe Buxheti MBZHR për 2024.

Programi IPARD si burimi kryesor i financimit ka aktualisht si prioritet marrjen e disa masave urgjente për menaxhimin e situatës, që na është krijuar mbas letrës së ardhur nga BE për një ndërprerje të përkohshme të procesit të disbursimit të fondeve IPARD II dhe fillimit të IPARD III. Mobilizimi dhe angazhimi i të gjithë aktorëve të interesuar për zbatimin e Programit IPARD II dhe III është i domosdoshëm, për të reflektuar me urgjencë mbi masat e propozuara dhe çështjet që raportit i BE-së ka evidentuar si mangësi në raportin final të auditimit.

Gjithashtu edhe për të mundësuar miratimin e një dokumenti konsensual, për hapat që do të ndërmerren nga secili aktor, për vijimin normal të procesit të zbatimit të programit IPARD II dhe III është i domosdoshëm, për të reflektuar me urgjencë mbi masat e propozuara dhe çështjet që raportit i BE-së ka evidentuar si mangësi në raportin final të auditimit.

Gjithashtu edhe për të mundësuar miratimin e një dokumenti konsensual, për hapat që do të ndërmerren nga secili aktor, për vijimin normal të procesit të zbatimit të programit IPARD II dhe III. Momenti është tani që ekspertët të flasin pa hezitim edhe për rezultatet pozitive të procesit të disbursimit. Gjithashtu për shkaqet e mangësive të konstatuara nga organet e kontrollit të BE lidhur me efikasitetin dhe transparencën e përdorimit të fondeve të Programit IPARD II. Në rast se nuk mobilizohen të gjithë aktorët e interesuar për mbarëvajtjen e procesit të disbursimit të fondeve të Programit IPARD II dhe III ka shumë mundësi të na kthehet nga një histori suksesi disbursimi në një problem madhor disbursimi për të ardhmen, me pasojë mjaf negative për të gjitha subjektet, që kanë programuar tashmë të punojnë në sektorët e Ekonomisë Ushqimit. Hartimi dhe zbatimi i një programi specifik për këtë problem është zgjidhja e duhur.

Paketa fiskale 2024: Duhet reflektuar me forcë për të zgjidhur që vitin e ardhshëm problemin madhor, që na është krijuar nga mos rimbursimi i TVSH, për tepicë të prodhimeve që grumbullohen dhe përpunuesit blejnë nga fermerët vendas.

Skema kombëtare: Duhet programuar që vitin e ardh-

shëm të ketë një buxhet më të madh dhe të fillojë të aplikohet subvencionimi për njësi prodhimi sipas cilësisë fillimisht për ullirin dhe vajin e ullirit, si dhe në blegtori për qumështin dhe mishin.

Buxheti MBZHR për vitin 2024: KASH mbi bazën e vlerësimit të ekspertëve, bazuar në plotësimin e nevojave më minimale, që kanë sektorët privatë të sipërcituar për t'u mbështetur nga MBZHR, për vitin 2024 do të duhen edhe rreth 90 milion euro shtesë mbi buxhetin që është parashikuar në program. Lobimi për ta mundësuar realizimin e këtij objekti duhet bërë nga të gjithë jo vetëm nga KASH.

Çështja e katërt është, *Përmirësimi i legjislacionit dhe akteve nënligjore,*

Dhe kjo është e lidhur me fillimin e punës pa humbur kohë, për hartimin e ligjit Për sigurimin e pronës dhe prodhimit në sektorët e sipërcituar.

Amendimin e ligjit 38/2012 "Për shoqëritë e Bashkëpunimit Bujqësor". Amendimin e ligjit për Ullirin dhe cilësinë e vajit të ullirit dhe nxjerrjen e disa akteve nënligjore për konsolidimin e cilësisë, e cila është një fjalë kyçe që mundëson pa humbur shumë kohë zgjidhjen e shumë problemeve që nuk kanë gjetur zgjidhje deri tani. Gjithashtu fillimi punës pa humbur më shumë kohë për hartimin dhe zbatimin e një strategjie rajonale dhe kombëtare të përpunimit të mbetjeve organike në zonat rurale.

KASH për çështjet sensitive të trajtuara më sipër i ka bërë më parë MBZHR disa propozime konkrete dhe ka dhënë edhe alternative për zgjidhje. Ka dërguar edhe një memorandum bashkëpunimi, i cili ndihmon dhe lehtëson procesin për zgjidhjen e problemeve të trajtuara më sipër, por që nuk është konkretizuar akoma, pavarësisht nga negociatat e stërzgjatura midis palëve. Jemi në pritje të nënshkrimit të këtij dokumenti.

Dobiprurës për të gjithë rezultoi bashkëpunimi KASH me MBZHR për Programin "Ulliri dhe Cilësia e Vajit të Ullirit në Shqipëri". KASH ka dërguar për mendim Draft-Programin për vijimin e punës në këtë sektor dhe është edhe për këtë në pritje të një përgjigjeje.

Agim Rrapaj

INFORMACIONE

Mbështetje fermerëve dhe nxitje eksporteve, 14.18 miliardë lekë për bujqësinë në 2024-ën

Bujqësia financohet në vitin 2024 me një buxhet prej 14.18 miliardë lekësh.

Buxheti i Ministrisë së Bujqësisë dhe Zhvillimit Rural do të japë një ndikim pozitiv në ndërtimin e një të ardhmeje të qëndrueshme për bujqësinë shqiptare.

Disa nga programet që do të zbatohen këtë vit janë në disa drejtime.

Kështu këtë vit nisin zbatimin programet për rritjen e pagave, zgjerimin e hartës së eksporteve për bujqësinë, blegtorinë e peshkimin.

Programe të tjera janë

përmirësimi i infrastrukturës së ujitje-kullimit, fuqizimi i sigurisë ushqimore, rritja e financimit nga Skema Kombëtare e Mbështetjes, menaxhimi i qëndrueshëm i tokave bujqësore përmes digjitalizimit, si dhe këshillimi dhe rritja e asistencës për fermerët.

KASH: Tkurrja e popullsisë, nevojitet nxitja e investimeve në mekanikën dhe teknologjinë bujqësore

Shpopullimi i zonave rurale dhe rritja e kostove të prodhimit kërkon një rritje të investimeve për rritjen e nivelit të mekanizimit dhe inovacionit në bujqësi.

Në një paketë propozimesh për qeverinë shqiptare, Këshilli i Agrobiznesit Shqiptar (KASH) vlerëson se koeficienti i përdorimit të mjeteve bujqësore, është ndjeshëm nën limitet që ato të konsiderohen eficiente, sepse teknologjia e prodhimit të tyre është e shumë e vjetër.

Përdorimi dhe mosha mesatare e pjesës më të madhe të traktorëve e kombajnave i kalon 25 vite pune dhe sipas përlloraritjeve të amortizimit, këto mjete duhet të kishin dalë jashtë përdorimit. Nga ana tjetër, edhe parcelizimi tejskajshëm i tokës rrit ndjeshëm kostot e punimeve të mekanizuara. Një problematikë e ngjashme ekziston edhe për linjat ekzistuese të përpunimit të lëndëve të para blegtorale.

KASH vëren se mundësitë e fermerëve për blerjen e mjeteve të reja bujqësore janë të limituara.

Shumë mjete që janë në gjendje pune nuk kanë targa dhe janë me borxhe të pashlyera, që shumica e tyre na rezultojnë nga skema e kreditit që u çelën nga granti i dhënë prej qeverisë së japonisë, por edhe

nga donatorë të tjerë.

Ndërkohë, qendrat e Agroservisit për riparimin e mjeteve bujqësore nga 54 që kanë qenë janë reduktuar tashmë në 13.

Sipas KASH, zgjidhja e problemit kërkon marrjen pa humbur më shumë kohë të një iniciative ligjore për faljen e detyrimeve të subjekteve që operojnë në zonat rurale për

riferët e ruajtjes së lëndëve të para bujqësore e blegtorale.

Sipas KASH, përdorimi dhe mbështetja për inovacionin dhe digjitalizimin janë drejtime ku duhet punuar më tej. KASH vlerëson se platforma elektronike, si ABA Online apo portali i fermerit (i menaxhuar nga MB-ZHR) po japin rezultatet e para inkurajuese, por sfida ngelet



mekanikën bujqësore, linjat e agropërpunimit, serrat me ngrohje, që financimin e kanë nga grantet, si dhe disa detyrime të tjera, praktikisht të pamundura për t'u mbledhur nga institucionet përgjegjëse.

Gjithashtu, KASH kërkon rritjen e fondeve që të programuar për rimbursimin e karburantit, reduktimin ose rimbursimin e çmimit të energjisë elektrike, që përdoret për frigo-

informimi, ndërgjegjësimi dhe kualifikimi i përdoruesve.

Sipas KASH, praktika e përdorimit të platformës ABA Online në zbatimin e Programit të Ullirit dhe provoi më së miri dobinë e madhe që ka përdorimin në masë të gjerë i digjitalizimit, për të zgjidhur problemet emergjente dhe për të futur në rrugën e zgjidhjes problemet afatmesme dhe afatgjata.

Çfarë përfitimesh sjell Censi për fermerët? - Rrapaj: Është ndihmë direkte. Njihet situata reale e sektorit

Censi i Bujqësisë konsiderohet si një ndihmë direkte për fermerët. Në një intervistë për SCAN TV, Kryetari i Këshillit të Agrobiznesit Shqiptar Agim Rrapaj, shprehet se ky proces do të jetë produktiv pasi jep një pasqyrë reale të sektorit dhe si i tillë duhet marrë seriozisht nga fermerët.

Nga ana tjetër ky proces pritet të ndikojë edhe në politikën që Ministria e Bujqësisë ndërmerr për sektorin.

Prej më shumë se një dekadë në sektorin e bujqësisë dhe blegtorisë ka mungesë të thek-



suar të të dhënave, për shkak edhe të ecurisë përgjatë kë-

tyre viteve dhe fenomenit të emigrimit.

Bujtina "Sofra e Shpatit" në Elbasan, Kumbaro: Strukturë akomoduese, që përfiton TVSH-në e ulur në 6%

Në Elbasan në zonën e Shpatit, bujtina "Sofra e Shpatit", është një tjetër investim në sektorin e agroturizmit, i ndërtuar prej guri e me pamje fantastike të pyjeve, ku surpriza është një muze i këndshëm etnografik që dëshmon larminë e pasur kulturore të zonës.

Ministrja e Turizmit dhe Mjedisit, Mirela Kumbaro përcolli në rrjete sociale pamje nga kjo bujtinë teksa e vizitoi atë bashkë dhe kryebashkiakun e Elbasanit Gledian Llatja.

Gjatë kësaj vizite, Kumbaro pa nga afër objektet, orënditë dhe veshjet tradicionale të zonës të ekspozuara në muzeun e bujtinës, ndërsa i çmoi ato



asete dhe vlerë të shtuar për tërheqjen e vizitorëve.

"Kategorizuar si "strukturë akomoduese", përfiton kështu

edhe TVSH-në e ulur në 6% dhe bëhesh gati për një tjetër sezon fantastik", i tha Kumbaro të zotit të bujtinës.

Në Tetor nis në terren censi i bujqësisë - Detajet/ INSTAT do të përdorë teknologji moderne. Të dhëna të plota për sektorin

Pas Censit të popullsisë, INSTAT ka nisur fazën përgatitore për implementimin e Censit të Bujqësisë, i cili do të luajë rol vendimtar në përditësimin e informacionit statistikor të nevojshëm në nivel lokal dhe rajonal dhe pasqyrimin e ndryshimeve në që kanë ndodhur në këtë sektor në më shumë se një dekadë. Referuar planit vjetor për zbatimin e programit të statistikave zyrtare, realizimi në terren i Censit të Bujqësisë planifikohet të kryhet gjatë periudhës Tetor- Dhjetor 2024.

Është përgatitur një modul pyetjesh, të cilat janë përfshirë në pyetësorin e Censit të Popullsisë dhe Banesave, me qëllim krijimin e listës së fermave bujqësore, e cila do të shërbejë si bazë zgjedhje për censin e ardhshëm të bujqësisë, kjo për arsye të mungesës së regjistrimit administrativ të fermave.

Anketues të trajnuar do të vizitojnë njësitë ekonomike bujqësore në mbarë vendin, për

të mbledhur të dhëna bazuar në pyetësorin e Censit. Do të ndiqen procedurat të standardizuara për të ruajtur konfidencialitetin dhe saktësinë gjatë gjithë procesit të mbledhjes së të dhënave. Censi i Bujqësisë do të sigurojë informacione mbi module të veçanta, në të gjitha fermat bujqësore që kanë të bëjnë me: ujitjen, praktikën e menaxhimit të tokës, makineritë dhe pajisjet dhe pemëtarinë, të cilat rrjedhin nga zbatimi i rregulloreve të Komisionit Evropian mbi Vrojtimit Strukturore të Fermave, me vit referencë vitin 2023, për vendet anëtare të BE.

INSTAT do të përdorë teknologjinë moderne TI për të përgatitur dhe kryer Censin në terren në mënyrë të besueshme, efikase dhe me kosto-efektivitet. Investimet në harduerin, softuerin dhe ngritjen e kapaciteteve të TI-së do të forcojnë mjedisin e përgjithshëm të INSTAT-it dhe do të ofrojnë

zgjidhje të qëndrueshme edhe për realizimin e anketave të tjera statistikore të bujqësisë.

Censi i Bujqësisë do të sigurojë gjithashtu të dhëna për strukturën e bujqësisë, veçanërisht për njësitë e vogla administrative.

INSTAT, do të përdorë gjithashtu burimet e disponueshme të të dhënave administrative për përgatitjen e Censit si dhe për kontrollet e cilësisë. INSTAT do të bashkëpunojë edhe me institucione të tjera, veçanërisht me Ministrinë e Bujqësisë dhe Zhvillimit Rural për krijimin e një kornize/liste të besueshme dhe të përditësuar për t'u përdorur për mbledhjen e të dhënave në terren.

Një strategji e dedikuar komunikimi do të zhvillohet dhe finalizohet për Censin e Bujqësisë, e cila synon të rrisë ndërgjegjësimin dhe të nxjerrë në pah rëndësinë e Censit të Bujqësisë në audiencën e synuar.

Importet u rritën me 21%, Kina ngjitet në vend të dytë

Kina është ngjitur në partnerin e dytë të Shqipërisë në 2023 sa i përket importeve. Nga ky shtet blemë 93 miliardë lekë mallra, ose 10.7% e totalit.

Importet nga Kina u rritën ndjeshëm me 21% me bazë vjetore. Produktet kryesore që vijnë nga shteti i largët janë Makineri, pajisje dhe pjesë këmbimi (48.5%), të cilat kanë shënuar dhe rritjen më të madhe, Tekstile dhe këpucë (15.1%), Materiale ndërtimi dhe metale (14.3%).

Ndërkohë Italia ka vijuar të mbetet partneri kryesor i tregtisë i Shqipërisë edhe për importet. Nga ky shtet blemë

mallra me vlerë 194 miliardë lekë, me rënie prej rreth 6% në raport me vitin e mëparshëm.

Megjithatë, ndryshe nga eksportet, varësia që kemi nga Italia me importet është më e ulët. Nga shteti fqinj erdhën 22% e totalit të importeve në 2023-n. Produktet kryesore të importuara janë Tekstile dhe këpucë (21.8%), Makineri, pajisje dhe pjesë këmbimi (21.2%), Ushqim, pije duhan (15%).

Turqia ka zbritur në vend të tretë, pasi importet ranë me 26% në 84 miliardë lekë. Nga ky shtet erdhën 9.7% e totalit të blerjeve nga jashtë. Produktet kryesore të importuara janë

Materiale ndërtimi dhe metale (25%), Tekstile dhe këpucë (17%), Makineri, pajisje dhe pjesë këmbimi (15%).

Listën e importuesve e vazhdojnë Gjermania (7% e totalit) dhe Greqia (6.5%). Një shtet nga i cili u shënuar një rritje e lartë e importeve në 2023, duke u renditur e gjashta, ishte India, që pa një katërfishim të importeve në 32 miliardë lekë.

Kjo tendencë u ndikua nga kanalizimi i importeve të naftës nga ky shtet, teksa ai ka një ndër rafineritë më të mëdha të përpunimit të naftës në botë.

AKTUALITET

Përmirësohet kullimi i 4600 hektarëve tokë bujqësore në Vlorë

Investimet në përmirësimin e infrastrukturës së ujitje-kullimit po vijon me prioritet në gjithë vendin.

Ministria e Bujqësisë dhe Zhvillimit Rural, Anila Denaj ndau këtë fillim viti në rrjetet sociale pamje nga investimi i përfunduar në rehabilitimin e kanalit kullues KK3, në Vlorë, pjesë e infrastrukturës me ngritje mekanike nëpërmjet Hidrovorit të Akërnisë, që përfshin fshatrat Novoselë, Mifol, Aliban, Akëri dhe Shamogjin.

“E nisim vitin me punë të mira, duke lehtësuar sfidat e sezonit të dimrit për fermerët”, u shpreh Denaj.

Ministria Denaj tha se kjo ndërhyrje përmirëson kullimin e 4600 hektarëve tokë bujqësore. Ndërhyrjet në kanalet kul-

luese e vaditëse si dhe te kolektorët kryesorë po vijnë në gjithë vendin, veçanërisht në zonat me potencial të lartë bujqësor, siç janë Lushnja, Fieri, Vlora etj.



Investimet në këtë sektor sigurojnë që fermerët të kenë ujitjen e domosdoshme të prodhimeve të tyre gjatë sezonit

veror, por edhe të mos kenë më probleme përmbytjesh të tokave bujqësore prej reshjeve në stinën e dimrit.

Investimet në përmirësimin

e infrastrukturës së ujitje-kullimit në bujqësi janë në prioritet të programit të MBZHR edhe për vitin 2024.

Mete: Metodologji për kapacitetet e shfrytëzimit të strukturave akomoduese, sipas sezoneve

Këshilli i Ministrave do të hartojë një metodologji referuese për kapacitetet e shfrytëzimit të strukturave akomoduese, sipas sezoneve të caktuara.

që ky sektor të japë kontributin e vet në ekonomi dhe buxhetin e shtetit, duke pasur një taksim sa më të drejtë dhe një kontribut sa më të drejtë nga ky sektor, në

hënësve në këtë sektor, apo individëve të cilët përdorin platforma, në mënyrë që të jenë sa më të qartë dhe transparent në përgjegjësitë e tyre tatimore dhe të kemi dhe një taksim sa më bashkëpunuese me tatimpaguesit në mënyrë që t'u përgjigjen këtyre përgjegjësiave fiskale, për një tatim sa më të drejtë dhe një kontribut sa më të drejtë të tyre në ekonomi dhe në buxhetin e shtetit”, deklaroi Mete.

I pyetur se çfarë do të ndryshojë për qiradhënësit, dhe a ka të bëjë kjo metodologji me platformat “Booking” dhe “Airbnb”, ministri tha se ajo i dedikohet operatorëve turistik dhe jo qiradhënësit individual.

“Jo! Nuk ndryshon gjë për qiradhënësit individual. Por ne do të japim një sqarim, në mënyrë që të jenë sa më të qartë për përgjegjësitë e tyre ligjore, dhe të hyjnë në një qasje sa më bashkëpunuese edhe nga shërbimi i tatimpaguesit, në mënyrë që të ketë një taksim sa më të drejtë. Ndërsa, ajo që ndryshon me ligjin e sotëm, është vendosja e një dispozite, sipas të cilës për operatorët turistik do të përcaktohet metodologji për shfrytëzimin e kapaciteteve, sipas sektorëve, të cilët, pastaj do të jetë metodologji referuese edhe për taksimin e operatorëve, në mënyrë që të ketë një deklaram sa më të drejtë të shfrytëzimit të kapaciteteve të operatorëve turistik”, deklaroi ministri.



Ministri i Financave dhe Ekonomisë, Ervin Mete deklaroi pas mbledhjes së Këshillit të Ministrave se metodologjia referuese do të përdoret edhe për taksimin e operatorëve, në mënyrë që të ketë një deklaram sa më të drejtë të shfrytëzimit të kapaciteteve të operatorëve turistik.

“Siç ju e dini, turizmi tashmë ka një zgjerim të jashtëzakonshëm dhe siç kërkon një vëmendje të dedikuar nga ana e rregullimit, qoftë të standardizimit, qoftë të kategorizimit të strukturave, ashtu kërkon edhe një vëmendje të dedikuar nga ana e qasjes fiskale në mënyrë

raport me përgjithësitë që lindin nga rregulli dhe rregullimet fiskale”, u shpreh Mete.

Ministri sqaroi ndryshimin në ligjin “Për turizmin” që i propozohet sot Kuvendit.

“Është parashikuar një dispozitë, ku në vijim të kësaj, Këshilli i Ministrave do të ketë një qasje ndërvepruese me sektorin, në mënyrë që të hartohet një metodologji që shërben si metodologji referuese për kapacitetet e shfrytëzimit të strukturave akomoduese, sipas sezoneve të caktuara. Në ditët në vijim, Ministria e Financave do të publikojë edhe disa sqarime, lidhur me përgjegjësitë e qirad-

Izraeli i jep dritën jeshile prodhimit të mishit të rritur nga qelizat e gjedhit

Izraeli është vendi i parë në botë i cili autorizon shitjen e mishit të rritur nga qelizat e gjedhit. Autorizimi ka të bëjë me produktin e zhvilluar nga “Aleph Farms”, një start-up nga Rehovot. Ministria tha se vendimi u mor duke pasur parasysh kërkesën në rritje globale për proteina dhe rëndësinë e prodhimit të produkteve me origjinë jo të gjallë si “burime alternative

ushqimore”. Deri më tani, mish i pulës i kultivuar ishte autorizuar në SHBA dhe Singapor.

Ministria shpjegon, si pjesë e një programi pilot për të ekzaminuar një proteinë alternative, “një ‘ushqim i ri’ i cili përfshin kultura qelizore nga bagëtia, i njohur gjithashtu si ‘mish i kultivuar’, është miratuar për herë të parë në botë.”

“Aleph Farms” do t’ua shesë mishin e saj restoranteve dhe në

një fazë të dytë duhet të hapet për shitjet me pakicë.

Kompania shpjegoi se përdor qelizat burimore nga kafshët e gjalla në procesin e prodhimit dhe rrit të tjera në bioaktorë që imitojnë kushtet e trupit të kafshës. Qelizat janë të përziera me proteina bimore nga soja dhe gruri, por produkti është i ndryshëm nga alternativat e njohura me bazë bimore.

Kontrolli i cilësisë së vajit të ullirit, miratohen kriteret për analizat që duhet të kryejnë prodhuesit dhe ambalazhuesit

Qeveria ka miratuar udhëzimin për metodat e analizimit të treguesve të vajit të ullirit që duhet të zbatohen nga prodhuesit dhe ambalazhuesit me qëllim kontrollin e cilësisë.

Kryerja e analizave sipas metodave të përcaktuara në udhëzim si për vajin e ullirit që prodhohet dhe tregtohet për konsum dhe për vajin e bërësive të ullirit ka si qëllim kontrollin e përputhshmërisë së cilësisë me kriteret e përcaktuara në ligjin “Për kategorizimin e prodhimit, emërtimin dhe tregtimin e vajit të ullirit dhe vajit të bërësive të ullirit”.

Udhëzimi i hartuar nga Ministria e Bujqësisë dhe Zhvillimit Rural i botuar në Fletoren Zyrtare përcakton në mënyrë të detajuar të gjitha rregullat për kryerjen e analizave të vajit të ullirit nga operatorët prodhues. Më pas rezultatet e analizave të kryera do të krahasohen me normat e legjislacionit në fuqi.

Tregtimi i vajit të ullirit në vend vijon të mbetet problematik për shkak të informalitetit të lartë, ku pjesa më e lartë e tij tregtohet nga fermerët në bidona plastikë.

Sipas ligjit për kategorizimin e prodhimit dhe tregtimit, vaji i ullirit kategorizohet në: vaj ulliri i virgjër, vaj ulliri i rafinuar dhe vaj ulliri. Vaji i ullirit i virgjër i përshtatshëm për konsum ndahet në: a) vaj ulliri ekstra i virgjër është vaji i ullirit i virgjër, i cili ka aciditet të lirë, të shprehur si acid oleik, jo më shumë se 0,8 gram për 100 gramë dhe karakteristika të tjera, të përcaktuara sipas pikës 1 të nenit 6 të këtij ligji; b) vaj ulliri i virgjër është vaji i ullirit i virgjër, i

cili ka aciditet të lirë, të shprehur si acid oleik, jo më shumë se 2 gramë për 100 gramë dhe karakteristika të tjera, të



përcaktuara sipas pikës 1 të nenit 6 të këtij ligji; c) vaj ulliri i virgjër i zakonshëm është vaji i ullirit, i cili ka aciditet të lirë, të shprehur si acid oleik, jo më shumë se 3,3 gramë për 100 gramë dhe karakteristika të tjera, të përcaktuara sipas pikës 1 të nenit 6 të këtij ligji.

Për qëllim të verifikimit të normave të përcaktuara në legjislacion duke përfshirë aciditetin, vlerën e peroksideve, etj kur rezultatet e analizave kontestohen nga operatori, ai ka të drejtë të bëjë rianalizimim, për rastin e vajit të ullirit të ambalazhuar ai ka të drejtë të kryejë përpara datës së skadencës. Në rastin kur mostra e vajit të ullirit është marrë në depozita, rianalizimi kryhet brenda 6 muajve nga marrja e mostrës.

Për verifikimin e karakteristikave të tjera nga ato të përmendura në pikën 8 (vlera e peroksideve dhe aciditetit), rianalizimi kryhet pa afat kohor, pasi nuk ndikon në rezult-

tatin e analizës. Në rastin e vajit të ullirit të ambalazhuar me përjashtim të rasteve kur mostra është marrë më

pak se 2 muaj para datës së skadencës, nëse rezultatet e analizave nuk përputhen me karakteristikat e kategorisë së deklaruar, operatori nga i cili është marrë mostra duhet të njoftohet jo më vonë se 1 muaj përpara datës së skadencës së vajit.

Ligji “Për kategorizimin e prodhimit, emërtimin dhe tregtimin e vajit të ullirit dhe vajit të bërësive të ullirit” sakaq parashikon sanksione me gjobë nga 100 mijë deri 200 mijë lekë nëse prodhuesit përdorin ose reklamojnë karakteristika organo-shqisore të vajit të ullirit të virgjër, të cilat nuk janë përcaktuar në ligj.

Për vitin 2021 sipas të dhënave të Ministrisë së Bujqësisë u prodhuan 25,882 ton vaj ulliri. Për vitin 2022 prodhimi i vajit të ullirit ishte 29,230 ton (rritja 13%). Për vitin 2023 sipas prodhuesve sasia e vajit të ullirit të prodhuar sipas zonave është 30 deri 60% më pak se 2022.

Ndryshimet klimatike, projekti 70 milionë USD i BB për bujqësinë nis në shkurt

Projekti që do të mbështesë sektorin e bujqësisë në kuadër të ndryshimeve klimatike, i

se kjo erdhi prej kërkesës së qeverisë, e cila kërkoi që afati i ri i fillimit të jetë 15 shkurti

4 gusht 2023. Kredia nuk ka është ratifikuar ende nga Parlamenti dhe projekti ende nuk është shpallur efektive.

Me kërkesë të Qeverisë, është vendosur afati i ri i efektivitetit, i cili është 15 shkurt 2024. Ratifikimi i huasë dhe më pas shpallja efektive e projektit, duke plotësuar kushtet shtesë të efektivitetit përpara afatit të ri, që është 15 shkurt 2024, është kritike për fillimin në kohë të aktiviteteve të projektit”, – bëri të ditur Banka në një dokument vlerësimi paraprak të projektit.

Ky institucion financiar po mbështet projektin për Rezistencën Klimatike dhe Zhvillimin e Bujqësisë me një fond prej 70 milionë dollarë i cili



miratuar në mars 2023, pritet të bëhet efektiv në shkurt të këtij viti.

Banka Botërore bëri të ditur

i këtij viti.

“Projekti është miratuar më 16 mars 2023 dhe Marrëveshja e huasë është nënshkruar më

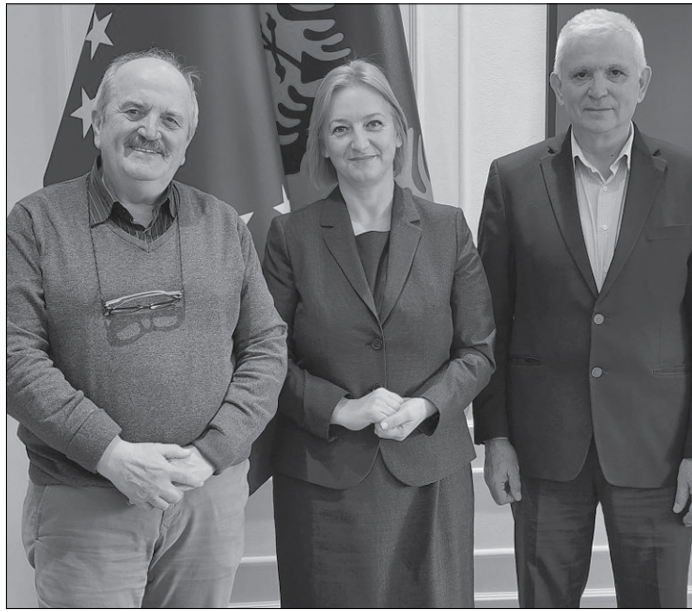
FINANÇIM

Denaj: Strategji për afrimin e ekspertëve në sektorin e bujqësisë

Ministria e Bujqësisë dhe Zhvillimit Rural, Anila Denaj zhvilloi një takim me Prof. Dr. Pandi Zdruli.

Në takim u bisedua për mundësinë e kontributit në strategjinë e bujqësisë si dhe identifikimin e studentëve apo ekspertëve që kanë punuar në institucione ndërkombëtare dhe kanë dëshirë e interes për zhvillimin e këtij sektori në vendin tonë.

Prof. Zdruli punon si kërkues shkencor, profesor i shkencës së tokës dhe burimeve natyrore pranë Qendrës Ndërkombëtare të Studimeve të Avancuara Agronomike Mesdhetare Instituti Agronomik i Barit, Itali.



Krijohet ministria e Ekonomisë Kulturës dhe Inovacionit Rama emëron Blendi Gonxhen

Kryeministri Edi Rama i propozoi Presidentit të Republikës emërimin e Blendi Gonxhes si ministër të Ekonomisë, Kulturës dhe Inovacionit.

ndërveprojnë ngushtësisht me njëra-tjetrën, sidomos në kushtet kur teknologjia digjitale ka hyrë si një fuqi e re e kohës në të gjitha fushat e jetës dhe

tojë shumë më tepër; kur vetë sektori i ekonomisë në tërësi kërkon një përmasë të re në frontin e qeverisjes”, shkruan Kryeministri në rrjetet sociale.

Rama u shpreh se “për këtë nevojë strategjike të kësaj faze të re të zhvillimit, ka vendosur ndryshimin e strukturës së qeverisë dhe krijimin e një ministrie të re të Ekonomisë, Kulturës dhe Inovacionit, e cila do të bashkojë në një të vetme pjesët që aktualisht funksionojnë të ndara në ministrinë respektive të Financave dhe Ekonomisë e të Kulturës”.

“Për drejtimin e kësaj ministrie të re do t’i propozoj sot Presidentit të Republikës, Blendi Gonxhe, një drejtues publik që ka spikatur për reformimin dhe modernizimin mbresëlënës të institucionit, orientimin konstant ndaj inovacionit në funksion të rritjes së cilësisë së shërbimit për qytetarët, shpejtësinë e integritetit të nënsektorit përkatës në kornizën e standardeve europiane”, shkruan Rama.



“Lipset të kalohet sot në një qasje të integruar qeveritare në raport me sektorët e Ekonomisë, Kulturës dhe Inovacionit, të cilat për fazën e re të zhvillimit ku sapo kemi hyrë, duhet të dalin nga kufijtë e ngushtë tradicionale të qeverisjes së vendit dhe të

kërkon drejtim strategjik, orientim qeverisës e koordinim ndërsektorial; kur kultura nuk mund të mbetet më një ishull i vogël e i ndarë nga dinamikat e reja ekonomike e sociale të vendit, mbi të cilat ajo ka një potencial të madh ndikues, e prej të cilave ajo mund të përfi-

Ndryshimet klimatike, projekti 70 milionë USD i BB për bujqësinë nis në shkurt

(Vijon nga faqja 5)

është i ndarë në tre komponentë.

Në komponentin e parë është promovimi i bujqësisë së zgjuar klimatike dhe aksesit në tregje me një kosto 44 milionë USD, i dyti rritja e përputhshmërisë me standardet e sigurisë dhe cilësisë së ushqimit me një vlerë 22 milionë USD dhe së treti forcimi i kapacitetit të analizës së bazuar në dëshmi të Ministrisë së Bujqësisë dhe Zhvillimit Rural dhe komunave me një kosto 4 milionë USD.

Objektivi i zhvillimit të projektit është të rrisë

konkurrencën dhe qëndrueshmërinë klimatike të vlerës të zinxhirëve prioritarë agro-ushqimorë.

Disa nga treguesit që do të maten gjatë këtij projekti janë shitja e prodhimeve bujqësore nga fermerët përmes Mikro Qendrave dhe grumbullimi i ushqimit. Fermerët e lidhur me nën presion dhe sipas kërkesës dhe shërbimi publik i ujitjes në zonat e projektit.

Konsumi total i energjisë për skemat e ujitjes dhe kullimit të mbuluara nga energjia e rinovueshme e prodhuar sipas projektit. Aktivitete bujqësore në klastra të dedikuara

apo pjesëmarrja e grave në aktivitetet të lidhura me HUB-et e ushqimit.

Ndryshimet klimatike janë bërë një shqetësim real për sektorë të ndryshëm në ekonominë globale dhe bujqësia është një ndër to. Ndër rreziqet që i kanoset sektorit ka të bëjë me uljen e produktivitetit apo rritjen e dëmtuesve në rajone të ndryshme për shkak të rritjes së temperaturave, intensitetit të reshjeve apo edhe tregues të tjerë. Viti 2023 cilësohet si viti më i nxehtë ndonjëherë globalisht qysh nga nisja e mbajtjes së të dhënave që i takojnë vitit 1850.

Fonde të para-anëtarësimit, BE 250 milionë euro për programet kombëtare në Shqipëri

Bashkimi European, gjatë dy viteve të fundit ka dhënë më shumë se 250 milionë euro financime, si pjesë e fondeve të para-anëtarësimit për programet kombëtare në Shqipëri.

Zyra e Delegacionit të BE-së në Tiranë, ndau në rrjetet sociale disa statistika në sektorët që janë mbështetur tek theksoi se, “Bashkimi Evropian është partneri më i madh i asistencës financiare për Shqipërinë”.

Totali i investimeve të huaja direkte të BE-së arrijnë në 11 miliardë euro në vitin 2022. Ndërsa vëllimi total i tregtisë në mallra me BE-në shënon 7.1 miliardë euro në vitin 2022.

Krahas programeve ekonomike, BE i kushton një vëmendje të madhe kapitalit njerëzor. Në këtë kuadër BE është fokusuar në mbështetjen për rininë, arsimin dhe inovacionin.

11.500 pjesëmarrës morën pjesë në shkëmbime mes BE dhe Shqipërisë në fushën e

Në objektivat e BE për vitin 2030, pritet të instalojë 713 MW kapacitet gjenerimi të en-



arsimit, trajnimit dhe rinisë e sportit në kuadër të ERASMUS 2014-2020.

Në kuadër të planit ekonomik dhe investimeve për Shqipërinë, BE ka mobilizuar tashmë 1.4 miliardë lekë në investime nga të cilat 470 milionë euro në grante.

ergjisë së rinovueshme.

Te rehabilitojë 185 km linja hekurudhore. Të përmirësojë shërbimet e ujit dhe ato higjienike për mbi 975 000 banorë. Të pajisin 627 shkolla me laboratorë smart për 198 000 studentë në vit, si dhe programe të tjera.

BB mbështet agroturizmin dhe zejtarinë

Banka Botërore po mbështet zhvillimin e agroturizmit dhe zejtarisë në disa bashki të vendit, si fusha potenciale me ndikim pozitiv në ekonominë lokale.

Banka Botërore po mbështet zhvillimin e agroturizmit dhe zejtarisë në disa bashki të vendit, si fusha potenciale me ndikim pozitiv në ekonominë lokale.

2024 nga ana e Bankës. Sipas të dhënave, deri më tani janë disbursuar 44.45 milionë dollarë dhe mbeten ende edhe 5.55 milionë dollarë deri në fund të 6 muajit të parë të arritur objektivat e vendosura në planin e rishikuar ku fokusi kryesor duket se është asistencë teknike për Bashkitë.

Një komponent tjetër i këtij projekti është edhe “Kontrata e Asistencës Teknike (AT) për krijimin e Menaxhimit të Aseteve Rrugore Rajonale dhe Lokale”, që mbështet bashkitë për të miratuar kontratat e mirëmbajtjes së rrugëve.

Ndërsa kontrata tjetër e asistencës teknike – mbështetja e bashkive për të përgatitur plane dhe studime mbi mbështetjen financiare përmes bankave për zhvillimin e ardhshëm të ekonomisë lokale po përparon gjithashtu mirë.

“Këto plane po përgatiten me pjesëmarrjen e drejtpërdrejtë të menaxhimit të Bashkisë dhe po eksplorojnë fusha potenciale zhvillimi në agroturizëm dhe zeje tradicionale” thuhet në dokumentin e BB-së



Në një rishikim të projektit “Lidhja e rrugëve rajonale dhe lokale” që ka nisur në vitin 2018 dhe po mbështetet me kredi 50 milionë usd nga Banka, ekipi monitorues ka nënvizuar se janë hedhur hapa konkretë për mbështetjen e bashkive në disa aspekte.

Sipas BB-së, që nga fillimi i projektit e deri tani janë kryer investime në infrastrukturën rrugore.

Reabilitimi i rreth 60 km rrugë rajonale dhe lokale (ob-

jektivi fillestar ishte 55 km) ka përmirësuar aksesin dhe lidhjen në 28 qendra bujqësore dhe turistike (objektivi fillestar ishte 9). Pas përfundimit të rehabilitimit të seksioneve

rrugore në Shkodër, Pogradec, Tepelenë, Vlorë Durrës dhe Bashki Fier, tre rrugë shtesë dhe masa të sigurisë rrugore janë planifikuar për financimin e projektit: Rruga Vath Koshih në Lushnjë; Spille-Vile Bashlove në Rrogozhinë; Loti 2 Pogradec-Tueshemisht-Dogane në Pogradec; masat e sigurisë rrugore (në Tepelenë dhe Vlorë).

I planifikuar për t’u mbyllur në fund të 2022, projekti u zgjat në afat deri në qershor

Para publike për të promovuar turizmin, hapet thirrja për destinacione të reja turistike

Rezultatet e arritura në sektorin e turizmit gjatë vitit 2023 e kanë inkurajuar ministrinë përgjegjëse për turizmin të kërkojë para nga buxheti i shtetit për të promovuar Shqipërinë si një destinacion mikpritës për turistët vendas dhe të huaj.

Ministria e Turizmit dhe Mjedisit, shpalli një ditë më parë thirrjen për përfitim të

mbështetjes financiare të projekteve në fushën e turizmit, të paraqitura nga persona fizikë dhe juridikë, vendas apo të huaj, privatë ose publikë, të cilët kanë në objekt të veprimtarisë së tyre turizmin, në funksion të realizimit të misionit strategjik.

Nën titullin “Shqipëria, një destinacion mikpritës, tërheqës dhe autentik, për zhvillim të

qëndrueshëm të potencialeve ekonomike, natyrore dhe sociale të vendit”, thirrja synon promovimin e destinacioneve, produkteve dhe diversifikimin e ofertës turistike për zhvillimin e turizmit malor, natyror, kulturor, tradicional, kulinar, ekoturizmit, turizmit nostalgjik, turizmit të aven-

(Vijon në faqen 12)

Rrugëtimi gjysmë shekullor i Shqipërisë me FAO-n, një rrugë prosperiteti në evolucionin bujqësor

Në vitin 2023, Shqipëria feston pesë dekada të një aliance të rëndësishme me Organizatën e Kombeve të Bashkuara për Ushqimin dhe Bujqësinë (FAO). Ky moment historik i rëndësishëm është një dëshmi e një rrugëtimi transformues që ka nxitur bujqësinë dhe zhvillimin rural shqiptar gjatë këtyre viteve.

Në një njoftim për shtyp, FAO bën të ditur se, që nga anëtarësimi i saj në familjen e FAO-s më 12 nëntor 1973, angazhimi i Shqipërisë ndaj praktikave të qëndrueshme bujqësore ka dhënë rezultate të dukshme. Sot, Shqipëria është një vend shumë më ndryshe se sa ishte në vitet 70. Vendi është më dinamik, në rritje të shpejtë, ekonomikisht i qëndrueshëm dhe një faktor kryesor në rajonin e Ballkanit.

Në këtë kuadër, në një partneritet të fortë me Ministrinë e Bujqësisë dhe Zhvillimit Rural të Republikës së Shqipërisë, përfaqësimi i FAO-s në Shqipëri ka luajtur një rol të rëndësishëm në zhvillimin e sektorit të bujqësisë në linjë me rrugëtimin e vendit drejt integritimit në Bashkimin Evropian.

Shqipëria dhe FAO, krahas për krahas, kanë avancuar drejt një tregu të brendshëm më të qëndrueshëm duke arritur prodhim më të mirë, ushqim më të mirë, mjedis më të mirë dhe jetë më të mirë. Kjo rrugë transformuese jo vetëm që ka sjellë prosperitet në sektor, por ka përfunduar edhe Shqipërinë

me objektivat globale të qëndrueshmërisë, duke harmonizuar praktikat bujqësore me standardet e BE-së.

Sot, bujqësia shqiptare qën-

Instituti të Statistikave në vitin 2023, kontribuon me 18.36 për qind të PBB-së së vendit. Ndërsa sektori është bërë më elastik dhe efikas, sfidat mbeten, duke bërë

është përshtatur në mënyrë dinamike me nevojat në zhvillim të shteteve të saj anëtare. Në këtë kuadër, janë krijuar nisma të shumta rajonale me qasje

Objektivave të Zhvillimit të Qëndrueshëm.

Disa projekte, të drejtuara nga një vizion i zhvillimit gjithëpërfshirës të zinxhirit



dron si një forcë shtytëse në ekonomi, duke punësuar një të tretën e popullsisë dhe duke kontribuar ndjeshëm në perspektivën ekonomike të Ballkanit Perëndimor. Bujqësia përbën nga shtyllat kryesore ekonomike të ekonomisë së Shqipërisë, dhe sipas

thirrje për një përpjekje kolektive për të përmirësuar sigurinë ushqimore, për të rritur shtimin e vlerës në prodhimin primar dhe për të përmirësuar koordinimin përgjatë zinxhirëve të vlerës së ushqimit.

Gjatë këtyre viteve, FAO

pronarët e vegjël, fermat familjare dhe rinisë përmes transformimit të gjerë rural, dixhitalizimit dhe inovacionit. Kjo qasje bashkëpunuese ka reflektuar vazhdimisht angazhimin e Shqipërisë në axhendën e OKB-së 2030 për arritjen e

ushqimor, kanë shënuar rezultate të dukshme në peizazhin bujqësor të Shqipërisë. Nga qumështi dhe bulmeti te frutat dhe perimet, vera dhe rushi te vaji i ullirit, këto nisma jo vetëm që kanë përmirësuar prodhimin dhe mirëqenien e

fermerëve, por kanë nxitur edhe krijimin e shoqatave të fermerëve në nivel lokal dhe kombëtar.

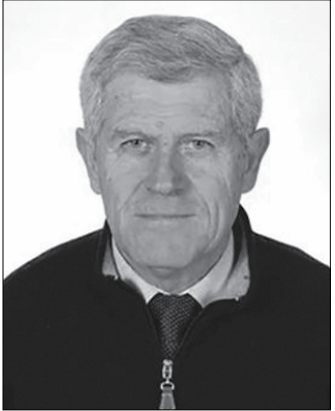
Ndikimi i FAO-s shtrihet përtej sektorit, duke kontribuar në jetesën shqiptare dhe komunitetet rurale. Pas tërmetit të nëntorit 2019, FAO mbështeti fermerët e zonave të prekura duke ofruar grante, duke riven dosur dhe stimuluar aktivitetet bujqësore, si dhe duke rritur produktivitetin. Bujqësia në Shqipëri përfaqëson sektorin ku pothuajse 35 për qind e fuqisë punëtore është aktive gjatë vitit 2021. Për më tepër, ajo mbetet sektori parësor që punëson femrat, me 39.2 për qind krahasuar me 31 për qind të meshkujve në vitin 2021. Në këtë drejtim, përpjekjet për barazinë gjinore rurale dhe turizmi janë parë nga Organizata në ngritjen e dy inkubatorëve të agrobiznesit në Leskovik dhe Elbasan, duke përfunduar angazhimin për zhvillimin holistik rural dhe fuqizimin e grave.

“Ndërsa Shqipëria feston këtë vit jubilar, partneriteti me FAO-n jo vetëm që ka formësuar të tashmen, por shërben si një partner kryesor për aspiratat e së ardhmes. Përpjekjet bashkëpunuese dhe iniciativat me ndikim, së bashku me akademinë, me Universitetin Bujqësor të Tiranës drejtojnë kërkimin drejt zhvillimit të një bujqësie më të begatë dhe të qëndrueshme të Shqipërisë për brezat që vijnë”, thuhet në njoftimin për shtyp të FAO-s.

Qëllimi i Programit të Agrosipërmarrjes është të kontribuojë në përshpejtimin e zhvillimit të aftësive dhe kompetencave

Programi i Agrosipërmarrjes - një model i fermave inovative

Nga Andon Rrapokushi



të fermerëve dhe në ndërtimin e agrobizneseve konkurruese, cilësore dhe të qëndrueshme.

Ky Program synon të jetë një kornizë reference për kualifikimin profesional të fermave bujqësore, të fermerëve inovativë dhe pikave të grumbullimit dhe eksportit në Shqipëri.

Duke patur këtë qëllim, ai kërkon krijimin e një klime koordinimi dhe bashkëpunimi të disa aktorëve kyç që kanë interes të përbashkët të lidhura me sektorin e fruta-perimeve.

Më konkretisht, në themel të Programit qëndron një partneritet i disa subjekteve publike dhe private, ku përfshihen institucionet financiare, bizneset e inputeve bujqësore, kompanitë e prodhimit të fidaneve, pikat e grumbullimit dhe të eksportit, institucionet kërkimore-shkencore në fushën e bujqësisë, kompanitë që ofrojnë teknologjitë e reja në bujqësi etj.

Programi, i mbështetur nga RisiAlbania, u zbatua si një projekt pilot në rajonin e Myzeqesë, duke përfshirë prodhues dhe eksportues nga disa zona me qendër në Bashkitë Lushnje dhe Divjakë.

Partnerët përbëjnë një bashkësi subjektsh private dhe publike, të angazhuar për hartimin dhe zhvillimin e disa moduleve trajnimesh duke dhënë njohuri mbi tema të përcaktuara bazuar në fushat përkatëse të veprimtarisë ku ata janë ekspertë.

Konkretisht, FED Invest mori përsipër modulën e trajnimeve në fushën e edukimit financiar të fermave dhe subjekteve të eksportit, Vodafone Albania u angazhua në promovimin e teknologjive të reja në bujqësi duke zhvilluar trajnime mbi platformën Smart Agriculture, Lisar Seedlings në Divjakë për teknologjitë e prodhimit të fidaneve të çertifikuara, partneri tjetër Hybrid Agro me qendër në Prishtinë u angazhua në zhvillimin e trajnimeve mbi ndryshimet klimatike dhe impaktin e tyre në bujqësi, ndërsa partneri publik QTTB Lushnje, zhvilloi trajnimin mbi metodat e reja të plehërimeve të bimëve.

Trajnimet mbi standardet e cilësisë së frutave dhe perimeve, duke u fokusuar më tepër në standardin GLOBALG.A.P., u zhvilluan nga zyra e konsulencës

AR Consulting me qendër në Lushnje, e cila është edhe me partneri kryesor i RisiAlbania për menaxhimin dhe zhvillimin e këtij Programi inovativ.

Programi u përqëndrua në tre kompani eksportuese: F&R Janko në Divjakë, Doni Fruits në Lushnje dhe Sajmir Allkanjari në Krutje, duke synuar ndihmesën për konsolidimin dhe forcimin e kapaciteteve të këtyre kompanive për të rritur qëndrueshmërinë dhe lidhjet me fermerët e tyre furnizues.

Për të siguruar zhvillimin normal dhe cilësor të Programit të Agrosipërmarrjes, u krijua një ekip me tre ekspertë nga tre subjektet e përfshira në zbatim: AR Consulting, Agro Pharma dhe F&R Janko. Angazhimi i ekspertëve të fushës është një faktor vendimtar për të pasur sukses në projekte të tilla pilot dhe të lidhur ngushtësisht me terrenin.



Identifikimi i problematikave të sektorit të fruta-perimeve në Shqipëri ishte një nga detyrat e Programit, për të kaluar pastaj në dhënie të sugjerimeve dhe rekomandimeve për zgjidhjen e problemeve në një dokument të veçantë që ishte Raporti Diagnostik.

Një prej problemeve kryesore të evidentuara është qëndrimi i të rinjve ndaj bujqësisë dhe fshatit, që është një qasje përgjithësisht jo pozitive, e cila meriton një vëmendje të veçantë nga shoqëria shqiptare dhe institucionet shtetërore, përderisa asgjë nuk mund të jetë e garantuar pa pjesëmarrjen aktive të të rinjve, veçanërisht në bujqësi dhe agroturizëm.

U zhvilluan trajnime dhe sondazhe me pjesëmarrjen aktive të 96 të rinjve, maturantë të gjimnazeve të 5 zonave rurale, përkatësisht në Dushk, Krutje,

Hysgjokaj, Kolonjë dhe Fiershegan, duke synuar ndryshimin e qasjes të të rinjve në bujqësi dhe zhvillimin rural.

Sondazhi i zhvilluar tregoi se interesi për të ndjekur studimet në Universitetin Bujqësor të Tiranës nga maturantët ishte tepër i ulët, vetëm 3.1 e të anketuarve, ndërkohë që vendin e parë për nga interesi për studimet universitare e ka Universiteti i Mjeksësisë me 40.6 % të pjesëmarrësve në sondazh, i ndjekur nga grupi prej 15.6% që kanë zgjedhur të studiojnë në degët e inxhinierisë kompjuterike.

Gjëja pozitive ishte fakti që 93% e të rinjve dëshirojnë të ndjekin studimet në universitet pas përfundimit të shkollës së



mesme.

Në këtë studim të kryer në bashkëpunim me Bashkinë Lushnje, duhet patur parasysh

edhe fakti që sondazhi me të rinjtë maturantë u zhvillua në rrethin më bujqësor të vendit, ku vëmendja ndaj bujqësisë dhe eksportit të fruta-perimeve është më e larta në vend.

Prandaj shifra 3.1% e të rinjve të interesuar për të ndjekur studimet në shkencat agronomike duhet të jetë një preokupim, si në nivel lokal, edhe në atë kombëtar. Madje sondazhi pyetësor 3-të: “A doni të ktheheni në vendlindje pas përfundimit të universitetit?” tregoi se vetëm 26% duan të kthehen në vendlindjen e tyre, ndërsa 74% e shohin të ardhmen në Tiranë ose në vendet e BE-së, kryesisht në Gjermani ose Itali.

Mbyllja para disa vitesh e filialit të Universitetit Bujqësor të Tiranës në Lushnje ishte një ngjarje jo e mirë për këtë zonë potenciale bujqësore.

Ndërsa marrja në konsider-

atë nga qeveria shqiptare dhe angazhimi i autoriteteve lokale

(Vijon në faqen 10)



SHOQATAT ANËTARE

AVALB FEDINVEST BKFSH EKR IBMA HABA AOA UPM LEAA ADAMA ABA SHGF ALBAFLOR

SHKPVF RKUK SVP MSHKM BIOADRIA PPAM SHT UOTSH KEA BIOPANT ADAD PSN

KËSHILLAT RAJONALE

TIRANA DURRESI FIERI ELBASANI SHKODRA DIBRA

LEZHA GJIROKASTRA KORÇA BERATI VLORA KUKESI



Këshilli i Agrobiznesit Shqiptar

www.kashalbania.org

Këshilli i Agrobiznesit Shqiptar



KREDI E SHPEJTË MIKRO PËR ÇDO QËLLIM BIZNES APO INDIVID

KREDI MIKRO

deri në **2,500,000** LEKË



STATISTIKA

AKB: Shkëmbimet tregtare Kosovë-Shqipëri thyejnë rekord me rreth 440 milionë euro

Aleanca Kosovare e Bizneseve ka bërë një studim rreth shkëmbimeve tregtare Kosovë Shqipëri për vitin 2023. Sipas këtij studimi shkëmbimet tregtare janë rritur dukshëm në krahasim me vitin 2022

Shkëmbimet tregtare mes Kosovës dhe Shqipërisë në vitin 2023 kanë kaluar shifrën rreth 440 milionë euro.

Kryetari i Aleancës Kosovare për Biznes, Agim Shahini ka treguar se kjo shifër është rekorde.

“Shkëmbimet tregtare mes Kosovës dhe Shqipërisë në vitin 2023 kanë shënuar një rekorde prej 440 milionë euro, dhe kjo është ndoshta arsye e vetme që e arsyeton edhe Rrugën e Kombit dhe investimet në të ardhmen edhe në hekurudhat e Kosovës me Shqipërinë”.

Shahini thotë se pavarësisht politikës, bizneset dhe konsumatorët janë në nivel të lartë të bashkëpunimit.

“Po njëkohësisht kjo tregon se pavarësisht ftohjes të raporteve të politikanëve apo të qeverive, populli bizneset dhe qytetarët, me konsumatorët janë në nivelin më të lartë të raporteve dhe rritjes së raporteve edhe shkëmbimeve tregtare”.

Kurse, sa i përket investimeve të kosovarëve në Shqipëri, Shahini thotë se gjatë sezonit të verës ato kapin vlerën mbi 300 milionë euro.

“Këto janë vlera që e rritin mirëbesimin mes Kosovës dhe Shqipërisë”.

Shahini tregon se qytetarët e Kosovës kanë zëvendësuar produktet që më parë kanë marrë nga Serbia, me ato të Shqipërisë.

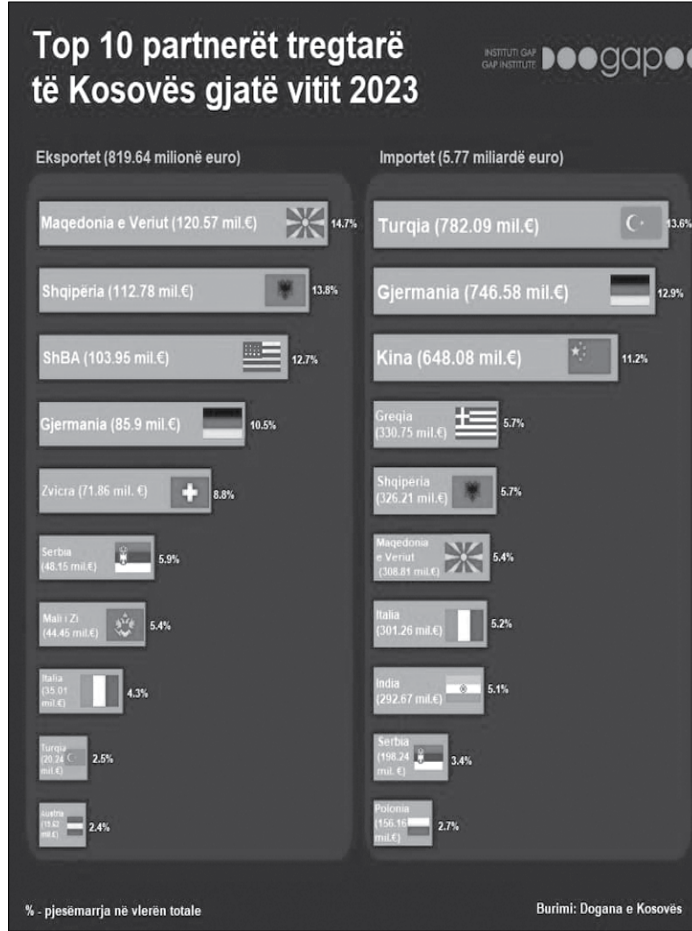
“Konsumatorët kosovarë e konsumatorët shqiptarë kur duan, mund ta ndihmojnë ekonominë e vendit dhe

prodhimin e vendit”.

Ndryshe, në studimin e bërë nga AKB theksohet se këto shkëmbime tregtare të vitit 2023 janë më të larta se të vitit 2022.

“Shkëmbimet tregtare mes dy shteteve tona Kosovë-Shqipëri për vitin 2023 thyen rekordin me importe dhe eksporte mes bizneseve, ku Kosova ka importuar nga Shqipëria rreth 326 milionë euro kurse bizneset e Kosovës kanë eksportuar rreth 113 milionë euro. Nëse e krahasojmë me vitin 2022 shkëmbimet tregtare ishin 356 milionë euro, kurse 2023 ishim 439 milionë euro ose mbi 23% më shumë”, thuhet në njoftimin e bërë nga AKB.

Aleanca Kosovare e Bizneseve ka vlerësuar se pavarësisht raporteve politike dhe qeveritare, bizneset, qytetarët dhe konsumatorët në të dy anët po rrisin bashkëpunimin dhe besimin e ndërsjellët në të mirë të rritjes së ekonomisë kombëtare.



(Vijon nga faqja 7)

Programi i Agrosipërmarrjes - një model i fermave inovative

për rihapjen e tij në Lushnje, do të ishte një hap pozitiv që do të ndikonte konkretisht në rritjen e interesit të rinisë së zonës së Myzeqesë dhe përtej saj për arsimimin në shkencat bujqësore dhe për ndryshimin e qasjes së të rinjve ndaj bujqësisë dhe zhvillimit rural.

Për më tepër, në Lushnje ndodhet dhe zhvillon veprimtarinë njëra nga 5 QTTB-të e Shqipërisë, e fokusuar në kërkimet shkencore për perimet dhe grurin.

Duke u kthyer në qëllimin e këtij shkrimi, Programi i Agrosipërmarrjes i RisiAlbania është një nismë për tu përshëndetur, sepse jep një sinjal të qartë se çfarë dhe ku duhet të synojnë kompanitë eksportuese të fruta-perimeve dhe fermat që i furnizojnë ato me produkte në tregjet e sotme, thënë më shkoqur, kërkohet konsolidimi, qëndrueshmëria dhe fuqizimi i tyre me standardet më të larta evropiane të cilësisë dhe menaxhimit në çdo aspekt të veprimtarisë së tyre, në fushën e menaxhimit financiar, të aplikimit të teknologjive dhe platformave të reja, të standardeve GLOBALG.A.P., HACCP, ISO etj, zbatimit të metodave të reja të plehërimit dhe trajtimit të bimëve, përshtatjes ndaj ndryshimeve klimatike etj.

Duhet rritur vëmendja ndaj trajnimit të fermerëve dhe

pikave të grumbullimit dhe eksportit për një përfshirje sa më të gjerë të tyre në dhënie dhe përvetësimin e njohurive teknike. Përqindja në trajnime të tilla është akoma e ulët dhe duhet punuar në ndërgjegjësimin e tyre, përfshirë edhe liderhipin e kompanive eksportuese, të cilët duhet të kenë një vizion më të qartë për qëndrueshmërinë e agrobiznesit që ata drejtojnë në realitetin e sotëm që ndryshon përditë me shpejtësi.

Orientimi i drejt dhe zhvillimi me profesionalizëm i agrobizneseve, ndërtimi i partneriteteve të qëndrueshme me interes të përbashkët privat dhe publik dhe korrektesa e ndërsjellë janë premisa për të siguruar qëndrueshmërinë afatgjatë, reputacionin dhe suksesin në panoramën e përgjithshme të tregut rajonal dhe global të frutave dhe perimeve.

AMF përgatit projektreguloret në zbatim të ligjit të ri “Për Fondet e Pensionit Privat”

Autoriteti i Mbikëqyrjes Financiare ka nxjerrë për konsultim projektreguloret në zbatim të ligjit të ri “Për Fondet e Pensionit Privat”, që hyri në fuqi në muajin nëntor të vitit të kaluar. Sipas projektregullores, “Për përcaktimin e kërkesave mbi mjaftueshmërinë e kapitalit, formën, llogaritjen dhe shumën e fondeve të veta që duhet të

ketë shoqëria administruese e fondeve të pensionit privat”. Fondet e veta të shoqërisë administruese të fondeve, në çdo kohë, duhet të jenë të paktën në vlerën 15.8 milionë lekë.

Nëse totali i aktiveve nën administrim nga shoqëria administruese, tejkalon shumën prej 31,6 miliardë lekësh, vlera e fondeve të veta të shoqërisë administruese zmadhohet me 0.02% të shtesës së vlerës së aktiveve nën administrim nga shoqëria administruese mbi kufirin e përmendur në këtë pikë deri në maksimumin prej 1,3 miliardë lekësh. Pavarësisht sa është parashikuar në këtë nen, fondet e veta të shoqërisë administruese nuk duhet të jenë më pak se 1/4 e shpenzimeve fikse të shoqërisë administruese të llogaritura, bazuar në pasqyrat financiare të vitit paraardhës.

Në kuptimin e rregullores, fondet e veta përbëhen nga kapitali i nënshkruar dhe i shlyer, rezervat e kapitalit, rezerva e rivlerësimit dhe rezervat e tjera; fitimet e pashpërndara dhe humbjet e mbartura nga periudhat e mëparshme, fitimi ushtrimor i fundit të vitit dhe fitimi ushtrimor i periudhës raportuese.

Nga këto fonde duhet të zbriten humbjet e vitit aktual që nuk janë përfshirë në të ardhurat e deklaruar apo rezervat e kapitalit, aktivet afatgjata

materiale, aktivet jo-materiale, llogari të arkëtueshme tregtare, shpenzime të parapaguara, dhe aktivet që nuk hyjnë në kategorinë e përcaktuar si aktive të vlefshme.

Aktivitet që njihen si të vlefshme për llogaritjen e fondeve të veta janë mjete monetare dhe depozita në banka të licencuara në Republikën e Shqipërisë me kushtin që të mos tejkalohet 20% e vlerës së kapitalit në një bankë; tituj borxhi të emetuara ose të garantuara nga qeveritë e vendeve anëtare të Bashkimit Evropian ose vendeve anëtare të OECD-së, me vlerësim të kreditit të paktën BBB- sipas Standard and Poor’s ose ekuivalentë të saj nga agjencitë e vlerësimit të kreditit Fitch dhe Moody’s; tituj borxhi të emetuara ose të garantuara nga Banka Qendrore. Evropiane, Banka Evropiane e Investimeve dhe Banka Botërore; tituj borxhi të emetuara ose të garantuara nga Qeveria e Republikës së Shqipërisë në monedhën vendase.

Shoqëria administruese e fondeve për efekt të llogaritjes së totalit të aktiveve nën administrim merr në konsideratë totalin e aktiveve nën administrim të fondeve të pensionit privat nën administrimin e shoqërisë administruese të fondeve, totalin e aktiveve nën administrim të secilit prej fondeve të investi-

meve nën administrimin e shoqërisë administruese të fondeve duke përfshirë aktivet, për të cilat është deleguar funksioni administrues por duke përjashtuar aktivet që ajo administron si rezultat i delegimit nga një shoqëri tjetër; totalin e aktiveve nën administrim të secilës prej shoqërive të investimit, portofoli i të cilave, administrohet nga shoqëria administruese e fondeve.

Incentivat e ligjit të ri

Ligji i ri “Për Fondet e Pensionit Privat” ka sjellë rritje të ndjeshme të incentivave fiskale për kontributet në fondet private të pensioneve. Me ligjin e mëparshëm, kufiri maksimal për lehtësitë tatimore mbi kontributet në pensione private, është vlera më e vogël, që del nga krahasimi i shumës 200 mijë lekë dhe 15% të të ardhurave vjetore bruto të anëtarit.

Sipas ligjit të ri, kufiri maksimal mujor i përjashtimit tatimor do të rritet deri në nivelin e pagës minimale të miratuar, që aktualisht ka arritur në 40 mijë lekë në muaj. Duke qenë se përjashtimi nga taksat lidhet me nivelin e pagës minimale, pritet që ky stimul të rritet edhe më shumë në vitet e ardhshme.

Me nivelin aktual të pagës minimale, shuma e kontributeve të përjashtuar nga tatimet do të arrijnë sot në 480

mijë lekë në vit ose 140% më shumë krahasuar me pragun aktual prej 200 mijë lekësh.

Edhe kontributet e pensionet privat të derdhura nga punëdhënësi në favor të punëmarrësit do të përjashtohen nga tatimi në të njëjtën masë. Ligji gjithashtu parashikon që pensionet të mos taten në përfitim për pjesën e kontributeve, por vetëm për kthimin nga investimi, me kusht që tërheqja të bëhet me pagesa mujore të shtrira në të paktën dy vite dhe jo në mënyrë të menjëhershme, pas përbushjes së kushteve ligjore për përfitimin e pensionit privat.

Në rast tërheqjeje të parakohshme të fondit të pensionit (përpara përbushjes së kushteve ligjore), vlera e tërhequr do të taten dhe gjitha me normën ligjore të tatimit mbi të ardhurat (15%, sipas ligjit aktual).

Ligji sjell për herë të parë edhe një formë të re të fondit privat të pensionit, atij me pjesëmarrje të mbyllur. Fondi i këtij lloji mund të krijohet nga një punëdhënësi, disa punëdhënësi, ose një entitet i organizuar si bashkim punëdhënësisht, sindikatë, bashkime sindikatash apo shoqatë, në cilësinë e sponsorit.

Ky fond është i ngjashëm me skemat profesionale të pensioneve që aplikohen aktualisht nga disa kompani, por ndryshimi është se në fondet e mbyllura pjesëmarrja është ligjërishit është e kufizuar vetëm për të punësuarit apo anëtarët e subjekteve të mësipërme.

KËNDI I MBROJTJES INTELEJENTE TË BIMËVE

Njohuritë mbi ciklet biologjike të insekteve dëmtues, hapi i parë për mbrojtjen profesionale të bimëve në nivel ferme

Prof. Ass. Enver Isufi, Agronom në Mbrojtjen e Bimëve dhe Bujqësinë Biologjike

Masat për mbrojtjen e bimëve, kanë efektin e lartë, nëse ato merren duke njohur mirë edhe ciklet biologjike të insekteve dhe sëmundjeve. Kjo është kështu, sepse vetëm duke ditur se cili është

dëmtuesish në bimët bujqësore.

Dy janë familjet të cilat kanë specitë me rëndësi ekonomike. Në familjen Tetranychidae, ku bën pjesë këpisha e kuqe e pemëve (Panonychus ulmi) dhe këpisha perimeve (Tetranychus urticae). Janë një grup shumë i madh dëmtuesish në bimët bujqësore.

Në familjen Tripsidae, ku bën pjesë këpisha e kuqe e pemëve frutore (Panonychus ulmi) dhe këpisha perimeve (Tetranychus urticae), këpisha agrumeve (Panonychus citri) etj.

Këto këpisha mund të shikohen me syrin e lirë.

Cikli zhvillimit: Nga vezët çelin larvat, të cilat u ngajnë këpushave të rritura, por se janë më të vogla në madhësi. Larvat kalojnë disa moshë, derisa kthehen në nimfë. Nga nimfa pas pak ditëve kalon në fazën e këpushës së rritur. Këpushat japin mbi 5-7 breznitë në sezon.

8. Familja e dytë me rëndësi të këpushat janë ato të familjes Eriophyidae

Këtu bëjnë pjesë këpushat në formë krimbi (jo të rumbullakta ose vezake si të këpusha e pemëve. Janë shumë të vogla. Nuk duken me syrin e lirë.



momenti delikat për parazitin dhe për prodhimin, mundet që masat mbrojtëse të merren në kohën e duhur dhe vetëm nëse ato janë të nevojshme.

Nga kontaktet e përditshme me agronomë dhe fermerë, vëmë re se ka një boshllëk profesional dhe paqartësim në dallimin mes grupeve të dëmtuesve dhe sëmundjeve, në biologjitë e tyre, dhe specifikat për secilin parazit.

Mendova t'i rikthejmë njohurive të marra në shkollë, si dhe për t'u a bërë të njohur atyre fermerëve të shumtë të cilët nuk kanë bërë shkollë profesionale agronmike, ose kurse përkatëse, por çdo ditë ato përballesh vazhdimisht me parazitët që prekin bimët e tyre.

Le të përshkruajmë shkurt karakteristikat e cikleve biologjike të grupeve kryesore të insekteve dëmtues në bujqësi dhe sëmundjeve kryesore. Qartësimi mbi këto cikle, do t'i lehtësojë fermerët dhe këshilltarët e bujqësisë të jenë më të qartë në vendimmarrjet e tyre në masat mbrojtëse.

1. Cikli i zhvillimit të një insekti të rritur flutur (Rendi Lepidoptera)

Fluturat janë insektet e rritura, por të vegjlit e tyre janë krimbat ose larvat, të sjelat janë ato që shkaktojnë dëmin në prodhim. Vetë fluturat nuk bëjnë dëm. Ata ushqehen me lëngje sheqerore me nektarë bimësh, me mbetje melasash të lëshuara mbi bimë nga breshkëzat, morrat, pleshtat etj.

Cikli i zhvillimit: Një flutur lëshon vezët mbi bimët ku ajo ushqehet. Nga vezët çelin larvat (krimbat). Larvat në familjet tëndryshme të rendit të fluturave ushqehen nga një javë, 10,15 deri në 20 ditë. Pasi zhvillohen plotësisht larvat futen në periudhën e qetësisë duke u kthyer në stadin e krisalidës (ose i thonë edhe stadi i pupës). Pas disa ditësh qetësi, nga kriza lida del përsëri flutura, e cila lëshon përsëri vezët për të vazhduar brezninë e dytë. Specie të ndryshme të fluturave zhvillojnë brenda sezonit 2, 3, 4 breznitë. (Një breznitë plotësohet kur insekti arrin përsëri në të njëjtin stad; pra nga insekti i rritur deri sa del insekti i rritur tjetër, ose nga pupa në pupë etj.)

Si shembuj dështuesish kur i rrituri është flutur kemi: krimbat e mistrit, krimbat e lakrës, flutura amerikane, krimbi i

aparati gojorë brejtës, me të cilin ushqehen mbi bimë.

2. Brumbujt, ose krahëfortët (Rendi Coleopterët)

Një brumbull ka një ndërtim tjetër të trupit, krahasuar me një flutur. Brumbujt kanë krahë të fortë prej kitine.

Cikli i zhvillimit: Brumbulli i rritur lëshon vezët mbi bimë ose në tokë. Nga vezët dalin larvat. Pasi ushqehen prej disa ditësh, larvat kthehen në stadin e qetësisë, i cili në këtë rast merr emrin nimfë. Nga nimfa del insekti i rritur. Ky i fundit nëse zhvillon breznitë të tjerë, pas çiftëzimit brumbujt femra fillojnë zhvillimin e breznisë së dytë, ose të tretë.

Shembuj të brumbujve sjellim, shuburecin e patates zhuzhakun e majit, hundëgjatët në vreshta, ullishte, pemë, drungrënëist dhe degëngrënëist e pemëve, krimbi tel, kalandrat që dëmtojnë produktet në depo. etj. Larvat e brumbujve kanë aparat brejtës dhe përtypës.

3. Afidet, ose morrat e bimëve. (Rendi Hemiptera)

Cikli zhvillimit: Morrat në shumicën e specieve e kalojnë dimrin si vezë, sepse vetë afidet e rritur, janë

dhe disa pa krahë. Individët me krahë lëshojnë vezë mbi bimët. Afidet japin disa breznitë brenda vitit.

Shembuj të afideve përmendim: morri i mollës, i pjeshkës, i domates, i shegës, i trandafilit, dardhës e tj.

4. Çimkat e bimëve. Rendi Hemiptera

Është një grup i madh, të cilat ushqehen mbi një numër të madh bimësh.

Cikli i zhvillimit: Çimka e rritur lëshon vezët. Nga vezët çelin larvat, të cilat nuk ndryshojnë në formë nga çimkat e rritura. Para se rritet plotësisht, larvat kalonjë në nimfë. Aparatigojor i çimkave është shpues-thithës.

Shembuj të çimkave: çimka e grurit, çimka e lakrave, çimka e frutave të pemëve etj.

Çimkat kanë aparat gojorë shpues dhe thithës. Nën nofullën e tyre ata palosin një tub të hollë, i cili ngjason me gjilpërën që lëshon ilaçin në tulin njeriut ose të kafshëve. Ky grup dëmtuesish është edhe transmetues i sëmundjeve virusale nga bima në bimë.

sisë, e cila quhet pupë. Pasi pupa kalon fazën e saj, prej saj del përsëri miza. Mizat japin disa breznitë në vit.

Shembuj të mizave dëmtuese të bimëve mund të përmendim, miza e ullirit, miza mesdhetare e frutave, miza e qershisë, mira e qepës, prasi dhe hurdhërës, miza e perimeve (Liriomiza), mizate kalbëzimit të fiqëve, miza e frutave (D.Suzukii) etj.

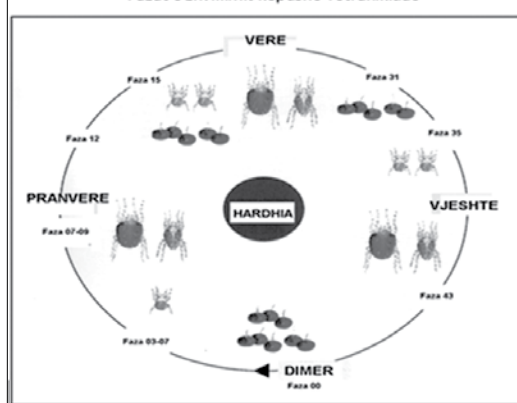
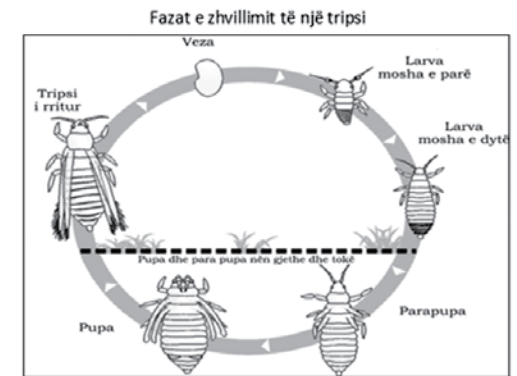
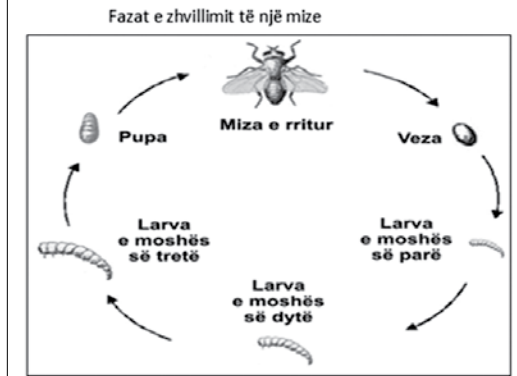
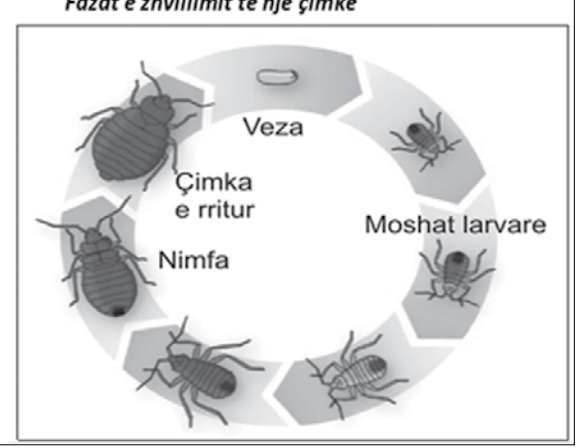
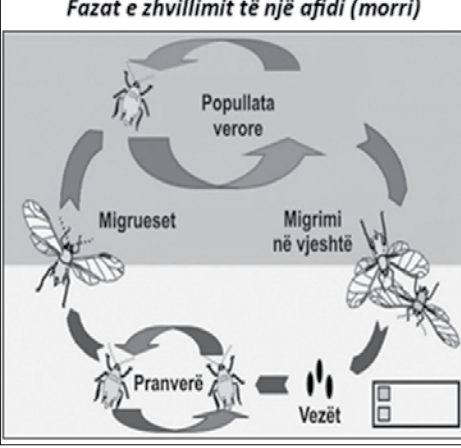
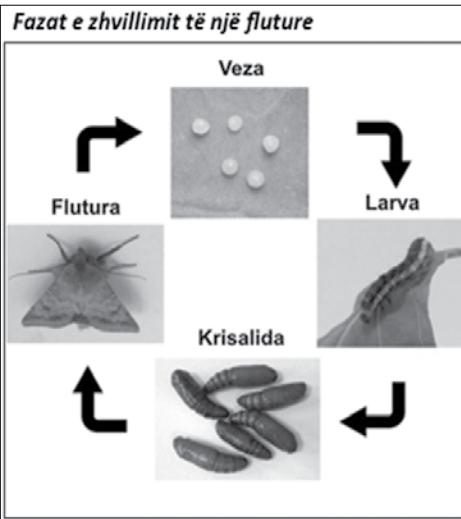
6. Tripsat e bimëve

Tripsat janë një grup i madh dëmtuesish me trup të vogël dhe delikat.

Cikli i zhvillimit:

Zhvillimi i tyre kalon këto faza: Tripsi i rritur lëshon vezët mbi bimë ose në tokë, nga vezët çelin larvat. Larvat gjatë rritjes kalojnë disa moshë. Pasi rriten kalojnë në fazën e parapupës, dhe pas kësaj për pak ditë kalojnë në pupë. Pas stadi të pupës, përsëri del tripsi i rritur, i cili vazhdon ciklin duke filluar me lëshimin e vezëve mbi bimë.

Tripsat kanë aparat gojor shpues - thithës. Janë edhe transmetues të sëmundjeve vi-



5. Cikli i zhvillimit të mizave. (Rendi Diptera)

Rendi i mizave quhet diptera, sepse kanë dy krahë. Mizat e rritura, ashtu si fluturat nuk shkaktojnë dëmtime mbi bimë. Mizat e rritura ushqehen me ekspremente/jashtqitjet e gjallesave të tjera, me lëngje sheqerorë, me nektarë bimësh, dhe mbeturinat e kalbësirave.

Cikli i zhvillimit:

Mizat femra lëshojnë vezët mbi trupin e bimëve ose në frutat e tyre. Nga vezët dalin larvat. Pasi ushqehen 7-20 ditë, larvat kthehen në stadin e qetë-

rusale nga bimët e infektuara tek ato të shëndosha.

Në fazat e para të bimëve perimore bëjnë shumë dëm, duke çngjyrosur gjethet dhe dobësuar funksionin përpunues të ushqimeve në gjethe (pra dëmtojnë fotosintezën).

Shembuj të tripsëve përmendim: tripsat në perime, tripsi duhanit, tripsi i luleve, etj.

Cikli i zhvillimit të Këpushave, (Rendi Akarina), familja Tetranychidae

Janë një grup shumë i madh

Për këtë arsye
Ciklet përshkruhen sipas radhës së fotove

mollës, tenjë e ullirit, tenja e rrushit, krimbi i kumbullës etj., (këto të fundit quhen mikrofluturave dhe mikrofluturave kanë

trup-butë dhe nuk mund t'i përballojnë klimës së ftohtë të dimrit. Morrat kanë ose jo nevojë për çiftëzim. Nga vezët disa individë dalin me krahë

Cikli i zhvillimit: Një këpushë zhvillohet duke filluar më vezët e lëshuara nga individët femra, nga vezët dalin këpushat e reja, të cilat janë më të vogla se ato të rriturat, por ngajnë me to. Larvat pasi ushqehen për disa ditë, kthehen në stadin e nimfës. Pas këtij stadi këpisha merr formën e këpushës së rritur. Kanë disa breznitë brenda sezonit.

Këpushat konsiderohen si dëmtues të dorës së dytë, por ato bëhen problem i dorës së parë nga keqpërdorimi i produkteve për mbrojtjen e

"KËNDI I POEZISË SË BLERTË"

Personalitetet e Bujqësisë

Dr. ANDON PAPINGJI

(Themeluesi i Institutit të Mbrojtjes së Bimëve, Durrës dhe për 18 vite drejtues i tij.)

I
Ishte një akullthyes
Nuk e duronte akullin e prapambetjes
Në fushën e mbrojtjes së bimëve
Dha shumë kontribute
Ngriti sektorë shkencorë
Ngriti Institute
Krijoi breza me shkencëtarë
Kompetentë dhe guximtarë
Kur bashkoheshin të gjithë bashkë
Të kujtonin ekipin kombëtar.
Instituti i Mbrojtjes së Bimëve
Me ekspertë të shkëlqyer
Me Andonin menaxher
Steka e shkencës dhe organizimit, u ngrit
aq lart,
Dekada duhen për ta kapërcyer.
Thënien e tij:
"Vetëm idea ndriçon dhe
kumbon si vetë rrufeja".

II

SHQIPËRIA E KEQPËRDORUR

Kur isha në Aeroportin e Rinasit
I vogël por me paraqitje prestigjioze
Përballë kisha kodrat e Krujës
Të grryra si prej sëmundje leproze
Në këto momente duke u menduar
Rreshtat e mëposhtëm kam shkruar:
Shqipëri e bekuar
Me dekada luftojnë për të të dobësuar
Nga brenda, nga të pakualifikuar
Nga jashtë, nga ca skifterë të zgjuar
Me shekuj e dinë që je shumë - shumë e
mirë
Ndaj duan të të dobësojnë, të të blejnë lirë
Nuk na vjen keq që trupin tënd të bukur si
pisha e pyllit.
Ta shisnin për të prodhuar mobilie luksoze
(Aeroporti)
Na vjen keq kur kjo pishë e bukur
po përdoret për dru zjarri
Dhe trajtohet si dru shkoze (kodrat e Krujës)

Enver Isufi

III

ULLIRI

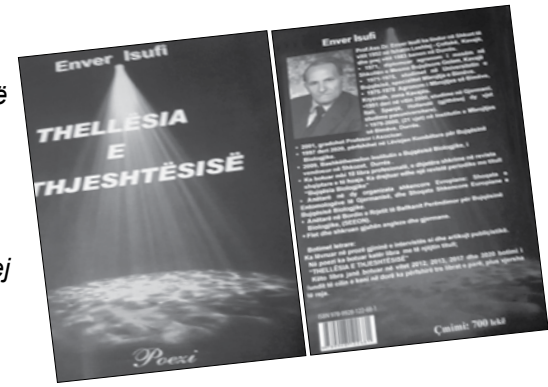
Një ulli, një farmaci
Një pemë ulliri, minierë floriri
Nëse nuk keni pranë
Një kishë ose xhami
Shkoni e faluni nën një ulli
Do të ndjeni të njëjtën qetësi.

IV

TUFËZIMI I BAGËTIVE

Tufëzimit bagëtive
Në sistemin e kooperativizimit të detyruar
U bënë punë të mira por u bënë edhe shumë
marrëzira
Kulmi i marrëzisë ishte tufëzimi i bagëtisë
Tufëzimi i bagëtive për ata që nuk e dinë
Dhe e kanë të vështirë për ta kuptuar
Ishte marrëzia që çdo lopë e pulë duhej
tufëzuar.
Të gjitha kafshët familjare të krahinës
Futeshin të gjitha nëpër stalla

Kjo çoi që gjella e parë të ishte dhalla
Kjo sot, duket si për të qeshur dhe për t'u tallë
Por ishte e vërtetë, gjella e parë quhej
"dhallë"
U gjet një argument i "hollë"
Tufëzimi na duhet
"Sepse bagëtitë na bëjnë shtëpitë pis
dhe lanë fëmijët pa shkollë".
Por fëmijët në këtë kaos
Mbetën pa një lugë kos.
Argumenti më i mirë
Ndoshta ishte xhelozia
Që kafshët shtëpiake në atë kohë
Ishin diçka më të lira se sa vetë njerëzia.



KËNDI I MBROJTJES INTELEKJENTE TË BIMËVE

(Vijon nga faqja 11)

Njohuritë mbi ciklet biologjike të insekteve dëmtues, hapi i parë për mbrojtjen profesionale të bimëve në nivel ferme

bimëve, të cilët në këto raste vrasin insektet e dobishme, të cilët ushqehen mbi këpushat, dhe këto të fundit rrisin fuqishëm popullatat e tyre.

Edhe teprimet me plehra azotike nxisin shtimin e popullatave të këpushave mbi kufijtë e demit ekonomik.

Kujtesë: Insektet që zhvillojnë mbi 4-8 gjenerata brenda sezonit, kanë aftësi të krijojnë rezistencë ndaj Produkteve për Mbrojtjen e Bimëve (PMB-ve)

Pse? Sepse sa më shumë gjenerata, aq më shumë mundësi kanë afidet, këpushat, tripset, tenjat, si psh. Tuta absoluta, tenja minuese e agrumeve etj., që të specializohen për pro-

dhimin e antihelmeve si reaksion mbrojtës. Nga gjenerata në gjeneratë kjo sasi antihelmi rritet dhe forca helmuese e insekticideve bie. Kjo quhet rezistecë e insekteve ndaj in-

sekticideve.

Si shmangjet fenomeni i resistencës së parazitëve ndaj PMB-ve?
Taktika e shmangies së këtij

fenomeni është ndërrimi i lëndëve vepruese nga spërkatja në spërkatje, që insekti dëmtues të kapet në befasi dhe para se të marrë masat antihelm. Kur themi ndërrimi i lëndëve vepruese, kjo nuk do të thotë thjesht ndërrimi i emrave tregtarë të produkteve, por pikërisht të lëndëve vepruese (lëndëve aktive).

Cilat janë sfidat e bizneseve shqiptare? - Anketa e RCC: Largimi i të rinjve të talentuar dhe mungesa e fuqisë punëtore

Paqëndrueshmëria makroekonomike, korrupsioni dhe kriza e migrimit janë problemet kryesore me të cilat përballlet biznesi shqiptar. Këtë tregojnë të dhënat më të fundit nga Barometri i Ballkanit

apo drejtues. "Scan Intel" është ndalur në Anketën e Opinioneve të Biznesit duke analizuar disa nga problematikat kryesore të biznesit në vendet e rajonit. Matja bëhet në një shkallë nga 1 deri

në vendet e zhvilluara. Këto dy probleme në vendin tonë kanë një rezultat prej 1.8 dhe 2 përkatësisht.

Anketa tregon se paqëndrueshmëria makroekonomike perceptohet si problemi më i madh më së shumti nga bizneset në Bosnje Hercegovinë me 1.7 e ndjekur nga Shqipëria. Në Shqipëri disponueshmëria e fuqisë punëtore është shënuar më e ulëta, së bashku me Kosovën, me 1.8. Në 12 muajt e fundit ky është bërë një shqetësim i madh në Shqipëri me kompanitë dhe politikëbërësit që po shqyrtojnë kuotat për punëtorët nga Azia Jugore dhe Lindore.

Të anketuarit nga Bosnja Hercegovina dhe Shqipëria identifikojnë ikjen e trurit dhe emigracionin si shqetësim kryesor, ndërkohë që edhe në vendet e tjera të rajonit haset si problematikë.

Anketa tregon se biznesi shqiptar evidenton probleme të tjera si kostot e financimit dhe paqëndrueshmëria politike apo edhe korrupsioni. Nga ana tjetër, ekonomia informale është një problem i rëndësishëm në të gjithë rajonin, me pjesëmarrjen e ekonomisë së padeklaruar në ekonominë totale.

Para publike për të promovuar turizmin, hapet thirrja për destinacione të reja turistike

(Vijon nga faqja 6)

turës etj., gjithashtu edhe në mbështetje të veprimtarive të sezonit turistik për vitin 2024.

Thirrja do të qëndrojë e hapur nga data 15 janar deri më datën 13 shkurt të vitit 2024. Projektet duhet të realizohen brenda vitit buxhetor, nga data e nënshkrimit të kontratës deri më 15 nëntor 2024.

Mbështetja financiare e projekteve në turizëm synon zhvillimin dhe promovimin e destinacioneve, produkteve të diversifikuara të ofertës turistike në turizëm.

Ministria e Turizmit këmbëngul që atraksionet turistike të lidhen me një sërë tiparësh dalluese, që përfshijnë trashëgiminë historike dhe

zonat kulturore, gastronominë, letërsinë, industrinë kri-

Sipas njoftimit të dikasorit të turizmit, promovimi i



juese dhe kulturat e gjalla me stilin e tyre të jetesës, sistemet e vlerave, besimet dhe traditat.

destinacioneve turistike, nxit dhe motivon pjesëmarrjen aktive të turistëve në përvojat shqiptare, atraksionet dhe potencialet e prekshme dhe të paprekshme të destinacioneve turistike.

Një thirrje e tillë është shpallur edhe vitin e kaluar dhe janë kualifikuar më tepër se 25 subjekte.

Viti 2023 shënoi më shumë se 10 milionë vizitorë të huaj dhe vendas dhe në këtë vit synohet një rritje e këtij numri, duke shtuar edhe destinacionet e reja turistike që mund të vijnë edhe nga kjo thirrje e fundit e Ministrisë së Turizmit dhe Mjedisit.



CILAT JANË SFIDAT E BIZNESEVE SHQIPTARE?
ANKETA E RCC: LARGIMI I TË RINJVE TË TALENTUAR DHE MUNGESA E FUQISË P

për vitin 2023, i publikuar nga Këshilli i Bashkëpunimit Rajonal (RCC). Ky është publikimi i nëntë i këtij barometri dhe vjen në një moment kur Europa përballlet me sfida të mëdha për sigurinë e saj, ndërkohë që ende ka nëpër këmbë rreziqet e krizës ekonomike në shkaktuar nga konfliktet. Sondazhi i Opinioneve të Biznesit është i përbërë nga 80 pyetje për 1211 pronarë biznesi, menaxherë

në 4 ku 1 do të thotë pengesë e madhe, 2 pengesë e moderuar, 3 pengesë e vogël dhe 4 asnjë pengesë.

Problemet makroekonomike si dhe fenomeni "Brain Drain" duket se janë problemet më të mëdha për bizneset shqiptare. Largimi i trurit ose "Brain Drain" është procesi i humbjes së talentëve dhe intelektualëve të një vendi të caktuar, që largohen për të punuar dhe jetuar



KËNDI I EKSPERTIT

Drurët dhe pemët me gjethe të ngrënshme

Përgatitur nga Prof. As. Dr. Eqrem Meçollari

Mbjellja e drurëve dhe pemëve promovohet gjerësisht si një zgjidhje për sfidat që variojnë nga ndryshimet klimatike deri te humbja e biodiversitetit, shkretëtirizimi i tokës bujqësore dhe vargmaleve, deri te rënia e burimeve të ujërave të ëmbla dhe më shumë. Një përfitim më pak i vlerësuar nga rritja e pemëve është përdorimi i gjetheve të tyre për ushqimin e njeriut, por një libër i ri, "Pemët me gjethe të ngrënshme: Një manual global", detajon më shumë se 100 lloje drurësh dhe pemësh, gjethet e të cilave janë shumë ushqyese dhe mund të rriten në shumë rajone të botës, jo vetëm në tropikë.

Në jemi mësuar të konsumojmë vetëm ose kryesisht gjethet e disa perimeve të zakonshme si marrulja, lëpjeta, spinaqi etj., të cilat janë bërë pjesë e dietës sonë të përditshme. Kjo dhe për faktin se këto perime janë shumë të lehta për t'u kultivuar.

Pemët janë gjithashtu shumë më të lehta për t'u rritur se perimet njëvjeçare, duke qenë shumë të thjeshta për t'u mirëmbajtur pasi të vendosen në tokë dhe përfitojnë kultura të tjera kur rriten në mjedise agropylltarie.

Në vitin 2020, Instituti i Bujqësisë Shumëvjeçare (PAI) publikoi materialin "Perimet shumëvjeçare: Një burim i lënë pas dore për biodiversitetin, sekuestrimin e karbonit dhe ushqimi". Në këtë material është siguruar një inventar prej më shumë se 600 specie të kultivuara në mbarë botën, është vlerësuar potenciali i tyre të sekuestrimit të karbonit dhe është hetuar kapaciteti i tyre për të adresuar mangësitë e lëndëve ushqyese që prekin më shumë se dy miliardë njerëz si në Veriun Global, ashtu edhe në Jugun Global. Ky botim përshkruan njëqind e dy lloje pemësh, shkurresh dhe kaktusësh që rriten për gjethet e tyre të ngrënshme.

Në një kohë kur nevojiten dëshpërimisht më shumë pemë për të trajtuar ndryshimet klimatike, sa e mrekullueshme është ta mësojmë se në këtë numër kaq të madh të tyre janë dhe shumë lloje pemësh të rritura për gjethet e tyre të ngrënshme! Në disa pjesë të botës, kjo është një traditë e pandërprerë që shkon prapa për mijëra vjet. Megjithatë, për shumë njerëz, pemët me gjethe të ngrënshme tingëllojnë fantastike, si diçka nga një përrallë për fëmijë. Duket e mundshme që shumica e njerëzve në botë nuk kanë ngrënë kurrë një gjethe peme.

Këto specie kanë një potencial të jashtëzakonshëm për të siguruar lëndët ushqyese që miliardë njerëzve u mungojnë në dietat e tyre, për të ndihmuar bujqësinë shumëvjeçare dhe për të tërhequr karbonin e tepërt nga atmosfera, për të diversifikuar fermat dhe kopshtet tona, për të përmirësuar shëndetin e tokave tona dhe shumë më tepër.

Pemët me gjethe të ngrënshme përkufizohen si bimë drunore që rriten të paktën dy metra në lartësi kur janë të pak-rasitura, duke përfshirë pemët, shkurret dhe kaktusët me gjethe që hahen si perime dhe jo si

barishte apo erëza kulinare. Përveç gjethëve, në shumë raste hahen lastarët dhe kërcëjtë rinj të butë. Janë përfshirë edhe jastëkët e kaktusit (cladodes).

Ato rriten në kopshte shtëpiake, prodhohen për tregjet lokale dhe disa madje tregtohen globalisht. Shumë nga këto janë perime të jashtëzakonshme më vete.

Meqenëse pemët mund të prodhojnë sasi të mëdha gjethesh, ekziston një mundësi e shkëlqyer për të hyrë në një furnizim bujar me zarzavate, me përpjekje relativisht minimale në krahasim me kultivimin e zarzavateve vjetore dhe gjethëve të sallatës. Ngrënia e gjethëve të pemëve dhe shkurreve është një mundësi e shkëlqyer për kalimin e burimeve ushqimore nga bimët njëvjeçare me energji të lartë në bimë shumëvjeçare me rendiment të lartë.

Shija dhe struktura e këtyre gjethëve ndryshon shumë nga perimet e zakonshme njëvjeçare. Shija e disave i ngjan perimeve të njohura si marule, selino, lakra jeshile ose mustardë. Disa janë pikante, të kripura, të buta ose të hidhura. Pak kanë shije si supë pule ose birrë me rrënjore. Në kuzhinë ato përdoren në çdo mënyrë të imagjinueshme, ku shumica kërkojnë gatim, por shumë prej tyre mund të hahen të papërpunuara (supozojmë ato duhet të gatohen përveç rasteve kur shënohet ndryshe).

Pemët me gjethe të ngrënshme mund të fermentohen, thahen, përpunohen dhe ruhen në të gjitha mënyrat që përdoren dhe për perimet e zakonshme njëvjeçare. Ideja e rritjes së pemëve për gjethet e tyre të ngrënshme duket se ka ardhur në mënyrë të pavarur në shumë vende të botës,

Ndërsa një larmi e madhe specimesh rriten në shumë vende, duket se gjurma e tyre globale është mjaft e vogël. Moringa, e cila është bërë shumë e njohur vitet e fundit, thuhet se rritet në rreth 500,000 hektarë në mbarë botën. Kaktusët Nopale prodhohen në rreth 20,000 ha. Rreth 18,000 hektarë çaj i rritur në Mianmar përdoret si perime e fermentuar në formën e lafetit. Cassava është rritur shumë gjerësisht, por Organizata e Bujqësisë dhe Ushqimit (FAO) llogarit se vetëm rreth 9,000 hektarë janë në prodhim të dedikuar të gjethëve në çdo vit të caktuar.

Për krahasim, prodhimi global i kombinuar i lakrave, marule dhe spinaq është rreth 4.6 milion hektarë. Mund të jetë gjithashtu se sipërfaqja e pemëve me gjethe të ngrënshme është dukshëm më e lartë pasi ka shumë pak të dhëna në dispozicion.

Pemët me gjethe të ngrënshme vijnë nga shumë familje botanike që nuk janë rritur tashmë për ushqim, ato janë rezistente ndaj insekteve, kërpudhave dhe bakterëve që sulmojnë kulturat tona ushqimore.

Nga 102 speciet e identifikuara, u dalluan disa familje botanike. Bishtajoret (Fabace-



Pema e të ardhmes. Moringa stenopetala është zbutur nga femerët nga Etiopia dhe Kenia për gjethet e saj shumë ushqyese.

ae) kanë 15 speciet në tetë gjini, familja e manit (Moraceae) ka dymbëdhjetë lloje në katër gjini dhe aralias (Araliaceae) kanë njëmbëdhjetë lloje në pesë gjini. Familje të tjera të rëndësishme janë Malvaceae, Cactaceae dhe Euphorbiaceae me gjashtë specie secila, dhe Rubiaceae dhe Lamiaceae, secila me katër lloje. Kishte edhe gjini të shquara. Ficus ishte më të ndryshmet, me shtatë lloje të kultivuara, e ndjekur nga Opuntia me pesë, dhe Eleutherococcus dhe Polyscias me nga katër secila. Erythrina, Pterocarpus, Senegalia dhe Tilia kishin të gjitha tre lloje.

Pemët me gjethe të ngrënshme kultivohen në shumë rajone të botës. Kështu fermerët dhe kopshtarët e Azisë Juglindore kanë deri tani shumicën e pemëve me gjethe të ngrënshme në kultivim: gjithsej 43 lloje. Një numër rajonesh kultivojnë nga 10-15 lloje, duke përfshirë Afrikën, Azia Jugore, Mesoamerika, Oqeania dhe Ishujt e Paqësorit, dhe Azia e butë. Kjo, në një farë mase, mund të pasqyrojë mungesën e dokumentacionit në rajone si Afrika Sub-Sahariane dhe Amazonia. Figura 1.2 tregon ndarjen sipas rajoneve.

Duke parë vende specifike të origjinës, Meksika, Papua Guinea e Re dhe Tajlanda dallohen me dhjetë ose më shumë lloje secila. Vendet me pesë ose më shumë lloje janë Brazili, Kina, Republika Demokratike e Kongos, Guatemala, India, Indonezia dhe Nigeria. Vende të tjera me dy ose më shumë specie janë Etiopia, Koreja e Jugut dhe Ishujt Solomon.

Perennializimi i bujqësisë është një mjet i rëndësishëm për largimin e dioksidit të karbonit të tepërt nga atmosfera dhe duke e ruajtur atë në lëndën organike të tokës dhe në biomasën shumëvjeçare. Ky proces quhet sekuestrimi i karbonit. Sistemet bujqësore që reduktojnë ose eliminojnë punimin e tokës, priren të rrisin karbonin e tokës; shumica e sistemeve bujqësore që përfshijnë rritjen e pemëve me gjethe të ngrënshme janë sisteme pa punim të tokës.

Shtimi i bimëve shumëvjeçare drunore në sistemet vjetore të mbjelljes (agropylltaria "e argjendte") gjithashtu rrit sekuestrimin e karbonit. Në të vërtetë, pemët me gjethe të

ngrënshme mund të luajnë një rol të rëndësishëm në sisteme të tilla. Përputhja, pollimi dhe qasjet e zbrërthimit që përdoren në prodhimin e pemëve me gjethe të ngrënshme sekuestrojnë të gjithë karbonin dhe sa më i madh të jetë trunghi i pemës, aq më shumë karbon mban.

Në përgjithësi, këto sisteme agropylltarie të argjendta sekuestrojnë më pak karbon se pemët, por më shumë se sistemet më të mira vjetore të prodhimit.

Kulturat shumëvjeçare në sistemet pa krasitje, si pemët me gjethe të ngrënshme, janë një mjet i shkëlqyer për të kontrolluar erozionin. Brezat e bimëve shumëvjeçare të mbjella përgjatë ose afër konturit në shpatet e tokës bujqësore rrisin lëndën organike dhe përmirësojnë infiltrimin e reshjeve. Kjo ruajtje e ujit të tokës ndihmon në uljen e ndjeshmërisë ndaj thatësirës dhe gjithashtu kapet dhe çlirohet ngadalë uji, duke reduktuar gjithashtu ndjeshmërinë ndaj përmbytjeve. Rrënjët e thella të kulturave të pemëve, duke përfshirë pemët me gjethe të ngrënshme, i bëjnë ato shumë më elastike përballë thatësirës. Gjethet janë shpesh të disponueshme edhe në sezonin e thatë në subtropikët. Për më tepër, pemët (madje edhe gardhe dhe pemë me rritje të ulët) moderojnë temperaturat. Kjo përmirëson kushtet e punës përkopshtarët; krijon hapësirë të këndshme të gjelbër në oborre dhe kopshte në çati dhe ofron një mikroklimë të temperaturës për kulturat e ndjeshme ndaj nxehtësisë si marule dhe spinaqi.

Një nga përfitimet më të rëndësishme të pemëve me gjethe të ngrënshme është përdorimi i tyre për ushqim. Të gjitha perimet janë të vlefshme, duke pasur parasysh këtë njerëzim duhet të trefishojë prodhimin e perimeve vetëm për të përmbushur nevojat aktuale globale dietike. Më shumë se dy miliardë njerëz janë ndikuar nga mungesa e lëndëve ushqyese të lidhura me konsumin e ulët të perimeve. Mangësitë ndahen në dy klasa të gjera. "Tradicionale

kequshqyerja, e cila është kryesisht një problem në Jugun Global, është mungesa e hekurit, zinkut, folatit dhe vitaminës A. Ndikimet përfshijnë anemianë, çrregullimet kongjenitale, verbërinë e fëmijërisë, vdekshmërinë e nënave dhe vulnerabilitetin ndaj infeksioneve. Ndërkohë në Global North, dhe në zonat urbane anembanë botës, "mangësitë e dietës industriale", që vijnë nga marrja e ulët e fibërave, kalciumit, magnezit dhe antioksidantëve si vitaminat A, C dhe E, luajnë një rol në sëmundjet e zemrës, osteoporozën, diabetin, presionin e lartë të gjakut etj.

Për të zgatur kohën e prodhimit të gjethëve në këto specie me gjethe të ngrënshme kryhen disa operacione ndërhyrëse me krasitje të rënda. Nëse lihet pa u ngacmuar, pema tipike me gjethe të ngrënshme do të japë vetëm për një periudhë të shkurtër gjethe të buta (p. sh. në

pranverë në klimat e buta), pas së cilës shumica e gjethëve do të bëhen shpejt të forta dhe relativisht e pangrënshme. Teknikat e forta të krasitjes si gërvishtja dhe polardimi nxisin ringritje të fuqishme të degëve dhe kjo rilindje do të vazhdojë të prodhojë gjethe të buta për një sezon shumë të gjatë.

Kultivimi i pemëve me gjethe të ngrënshme sjell dhe përfitime të ndryshme. Të tilla janë përfitimet për tokën dhe ujin. Kulturat shumëvjeçare duke përfshirë pemët me gjethe të ngrënshme ofrojnë një sërë përfitimesh, të tilla si kontrolli i erozionit. Ato mund të përmirësojnë shëndetin e tokës në një sërë mënyrash të tjera duke përfshirë rritjen e lëndës organike të tokës dhe rikthimin e tokës së degraduar. Ato reduktojnë nevojën për plugimin e tokës, të paktën pasi të jetë krijuar pema, për kohëzgjatjen e jetës së saj (e cila mund të variojë ngadekada në shekuj). Një numër specimesh gjithashtu rregullojnë azotin, duke siguruar një përfitim shtesë të pjellorisë së tokës.

Bimët drunore ofrojnë gjithashtu disa përfitime të cilësisë së ujit. Kur mbillet në ose afër konturit të një shpati ose përgjatë zonave bregore, ato mund të ndihmojnë në filtrimin e sedimenteve dhe rrjedhjes së lëndëve ushqyese, duke mbrojtur trupat ujorë nga kontaminimi. Rrënjët e tyre, të cilat janë më të thella se ato të kulturave njëvjeçare, mund të kapin lëndë ushqyese që përndryshe do të kulleshin, duke i kthyer ato në agroekosistemin dhe parandalimin e kontaminimit të trupave ujorë ose ujërave nëntokësore.

Më poshtë jepet një tabelë me disa prej pemëve më të njohura që u konsumohen gjethet për ushqim, me emrat e tyre latinisht dhe përmbajtja e elementëve ushqyës të tyre.

Një avantazh i jashtëzakonshëm i pemëve me gjethe të ngrënshme është kërkesa e tyre e ulët për punë, veçanërisht në sistemet që përdorin krahu e punës. Kështu një projekt kopshtarie për njerëzit me HIV në Mozambik, raportonte se pemët shumëvjeçare si moringa dhe çaja ishin shumë të njohura sepse, pasi të mbilleshin kërkonin shumë pak punë për t'u mirëmbajtur dhe jepnin rendimentet e larta. Ata gjithashtu vunë në dukje se pemët me gjethe të ngrënshme që u krasitën deri në 1-2 metra të larta nuk kërkonin asnjë përkulje bimë ose përkulje për korre ose mirëmbajtje, gjë që ishte një avantazh i madh. Mbështetja dhe polardimi gjithashtu i mban gjethet më afër tokës ku mund të korren shumë më lehtë sesa nga pemët me madhësi të pjekur. Nga përvoja e krijuar këto specie kërkojnë shumë pak punë, vetëm një minimum krasitje një ose dy herë në vit, dhe sigurisht vjelje. Një përjashtim bëjnë zonat me prodhimtari shumë të mekanizuar të perimeve, e cila ende nuk është gjerësisht

e disponueshme për pemët me gjethe të ngrënshme me përjashtim të disa llojeve si moringa dhe manit.

Rendimentet e shumë specieve të pemëve me gjethe të ngrënshme janë po aq të larta ose më të larta se perimet me gjethe vjetore.

Në mbarë botën, më shumë se 100 lloje pemësh rriten për gjethet e tyre të ngrënshme. Ata vijnë nga Sahara dhe Amazona Indonezia dhe Nigeria, Siberia dhe Italia, nga niveli i detit deri në Andet e larta. Megjithatë jo pavarësisht se nga e kanë origjinën, praktikisht të gjitha rriten duke përdorur të njëjtat teknika bazë. Ky fakt i mrekullueshëm është çfarë bën të mundur një manual global për pemët me gjethe të ngrënshme. Ajo që ndajnë këto specie është menaxhimi i bazuar në krasitjen agresive.

Krasitja e fortë në forma të ndryshme përdoret pothuajse në të gjitha sistemet për rritjen e pemëve me gjethe të ngrënshme. Kjo ofron disa avantazhe. Së pari, i mban gjethet lehtësisht të arritshme për korre. Figura 2.1 tregon se sa sfiduese mund të jetë për të korrur gjethet nga pemë me madhësi standarde. Qasja e lehtë në korre për shkak të krasitjes së ashpër është një çelës komponent i prodhimit të perimeve të pemëve me mirëmbajtje të ulët.

Së dyti, dhe më e rëndësishmja, rritja e shpejtë që pason një krasitje të vështirë për shumicën e pemëve me gjethe të ngrënshme ruan butësinë në rritje për një periudhë të gjatë. Në një pemë me madhësi standarde, rritja e re mund të jetë e cilësisë së ngrënshme vetëm për disa javë, ndërsa rritja e shpejtë lastarët e rinj nga një pemë e krasitur në mënyrë agresive mbeten të buta për shumë muaj. Në kopshtet me temperaturë të ftohtë, speciet bli, toni kinez dhe mani me gjethe të ngrënshme prodhojnë zarzavate të buta për katër deri në gjashtë muaj kur manaxhohen në këtë mënyrë. Përndryshe, të njëjtat specie do të prodhonin gjethet të buta vetëm për dy deri në tre javë përpara se të bëheshin të ashpra dhe të cilësisë së dobët për përdorim të perimeve. Rezultatet të ngjashme shihen në klimat e tjera.

Një përfitim i tretë i krasitjes agresive është se mund të zgjasë të korrat edhe në sezonin e thatë në tropikët dhe subtropikët. Kjo është e rëndësishme sepse perimet e freskëta mund të jenë shumë të vështira për t'u gjetur gjatë sezonit të thatë në shumë pjesë të botës.

Duke përdorur sistemet e krasitjes së rëndë të pemëve me gjethe të ngrënshme ato do të japin prodhime për një kohë të gjatë. Kështu pemët që krasiten çdo vit ose më shumë mund të prodhojnë për njëzet deri në tridhjetë vjet. Pemët e prera me një rrotullim më të gjatë (të themi, çdo katër deri në tetë vjet) mund të vazhdojnë të prodhojnë për shekuj.

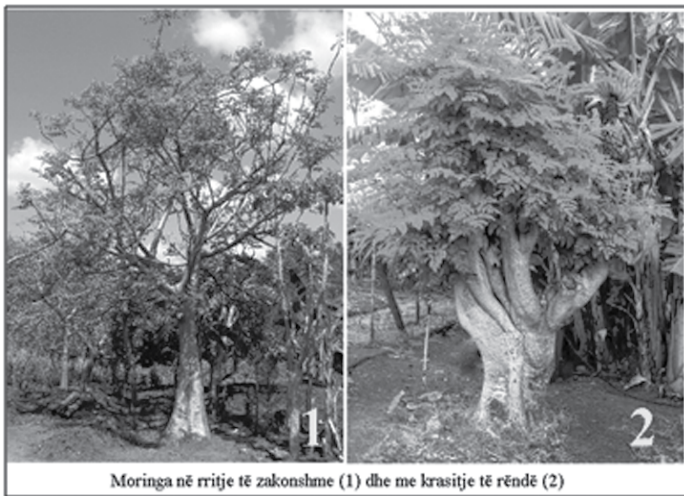
Llojet e krasitjes së pemëve me gjethe të ngrënshme janë të ndryshme për specie të ndryshme të

KËNDI I EKSPERTIT

(Vijon nga faqja 13)

tyre. Forma e duhur e prerjes,

Drurët dhe pemët me gjethe të ngrënshme



Moringa në rritje të zakonshme (1) dhe me krasitje të rëndë (2)

prerjes ose krasitjes mund të ndryshojë midis tyre madje edhe brenda specieve. Në cungim, pemët priten në nivelin e trungut ose shumë afër tokës dhe lihen të mbijnë. Ata shpesh priten çdo vit, por ndonjëherë dy apo edhe tre herë në vit, dhe në disa raste, një herë në dy deri në tre vjet. Cungimi përdoret shpesh për mbjellje të dendura intensive. Është qasja që ka më shumë gjasa të funksionojë mirë me një korrije të mekanizuar, siç mund të shihni biomasa, foragjere dhe produkte mjekësore nga bimët drunore.

Në llojin e degëzuar (polarding), pemët priten përsëri nga një deri tre metra lartësi. Kjo e mban larg sistemin gjethor nga arritja e tyre prej bagëtive, e cila është kritike në zonat ku blegtoaria kullotet në gjendje të lirë (bagëtitë shpesh pengojnë zënie dhe rritjen e pemëve). Duhet ditur se këto pemë do të kenë ende nevojë për rrethim ose tuba pemësh për t'i mbrojtur nga bagëtia derisa të jenë rritur mirë. Këtu përsëri vjelja e gjetheve bëhet zakonisht për një vit, por ndonjëherë në qarkullime më të gjata deri në katër ose edhe pesë vjet. Degëzimet mund të jenë të tipit të larvës së bretkosës, një trung me një kokë të madhe, të rumbullakët në kryetë tij, ose stil shandanë, me degë të shumta në krye një deri në tre metra lartësi.

Së fundi, forma e prerjes së majave të degëve (lopping) është një formë e polarding ku pemët lejohen të degëzohen, por nga secila mblidhen lastarët dhe gjetet majën e degës në baza të rregullta. Ashtu si në formën e degëzuar të krasitjes (polarding), dhe në këtë formë të prerjes së majave të degëve pemët janë të sigurta nga dëmtimi i tyre prej bagëtive. Megjithatë pemët e prera mund të kërkojnë më shumë ngjitje për krasitjen dhe vjeljen, gjë që kërkon punë intensive dhe potencialisht të rrezikshme.

Për sa i përket karbonit, të gjitha këto teknika të krasitjes

mund të rezultojnë në shumë ruajtja e karbonit në tokë dhe rrënjët e gjalla, por sa më shumë të ketë rritje mbi tokë, aq më shumë karbon do të ruajë pema. Me fjalë të tjera pemët e krasitura me formën e degëzuar ose prerjen e majave të degëve ruajnë shumë më tepër karbon në trupin e tyre (dhe cungët e degëve në rastin e pemëve të prera) se format cungishte të krasitjes së pemëve.

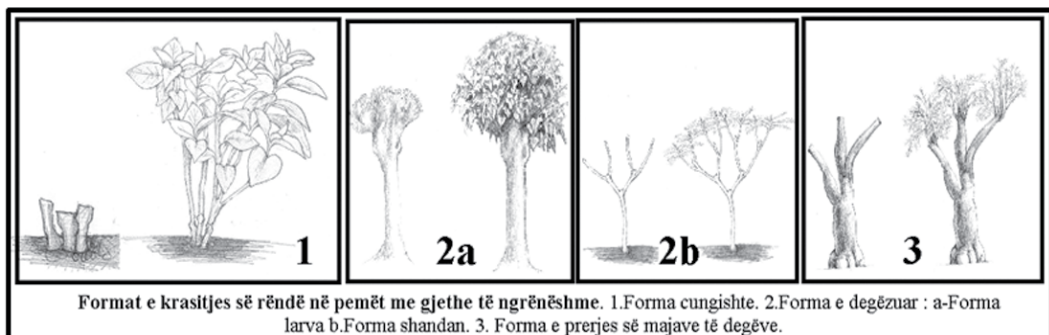
SISTEMET BAZË TË PRODHIMIT

Secila prej këtyre metodave të krasitjes përdoret në disa lloje sistemesh, duke përfshirë blloqe cungishte, gardhe dhe sistemet e ndryshme të agropylltarisë. Në kopshtet e vogla të shtëpive, pemët individuale me gjethe të ngrënshme shpesh shpërndahen aty-këtu në vend që të rriten në blloqe ose gardhe.

Në të gjithë klimat dhe vendet, blloqet e cungishteve dhe polardëve duket se janë sistemi më i përdorur për rritjen e pemëve me gjethe të ngrënshme. Pemët cungishte ose me formë të degëzuar rriten në blloqe të dendura ose sisteme rreshtash. Cungishte dhe blloqe pollard janë përdorur shpesh në kopshtet e shtëpive, si dhe në mbjelljet në shkallë komerciale të moringa, kaktus nopal dhe specie të tjera.

Sistemi i mbjelljes së pemëve për gjethe

Nr.	Lloji i pemës	Distanca e mbjelljes (cm)	Numri i bimëve për Hektar
1	<i>Abelmoschus manihot</i> standard	100 x 100	10,000
2	<i>Aralia elata</i> commercial	50-70 x 120-180	7,936 - 16,667
3	<i>Cnidioscolus aconitifolius</i> standard, single row	60 x 150-180	
4	<i>Cnidioscolus aconitifolius</i> commercial	100 x 100	10,000
5	<i>Erythrina americana</i>	100 x 100	10,000
6	<i>Ficus lacor</i> lopped	500 x 500	400
7	<i>Kalopanax septemlobus</i> commercial intensive	50 x 150-200	10,000 - 13,333
8	<i>Moringa oleifera</i> standard	60 x 100	16,667
9	<i>Morunga oleifera</i> intensive	15 x 15	444,444
10	<i>Morus alba</i> standard	200 x 300	1,667
11	<i>Morus alba</i> intensive	50 x 60	33,333
12	<i>Opuntia ficus-indica</i> standard	150-250 x 150-250	1,600 - 4,444
13	<i>Opuntia ficus-indica</i> intensive	30 x 30	
14	<i>Vernonia hymenolepis</i> intensive	20 x 30	166,667



Format e krasitjes së rëndë në pemët me gjethe të ngrënshme. 1. Forma cungishte. 2. Forma e degëzuar: a-Forma larva b. Forma shandan. 3. Forma e prerjes së majave të degëve.



Format e krasitjes së rëndë në pemët me gjethe të ngrënshme. 1. Forma cungishte 2. Forma e degëzuar 3. Forma e prerjes së majave të degëve

Hapësirat varen nga speciet, varieteti, klima dhe intensiteti i menaxhimit. Në klimat më të thata, pemët mbillen më larg njëri-tjetrit për të reduktuar konkurrencën për ujë (përveç nëse ujitet). Pemët gjithashtu mbillen më larg njëri-tjetrit në sisteme më pak intensive, mbasi ato rriten më shumë nëse krasiten ose korren më rrallë.

Një sistem tjetër i zakonshëm është rritja e pemëve me gjethe të ngrënshme në gardhe, shpesh pranë shtëpisë për korrije të përshtatshme ditore. Gardhe perimesh përdoren gjithashtu shpesh në skajet e kopshteve ose përgjatë konturit në kopshte të pjerrëta. Kjo teknikë ka lindur në mënyrë të pavarur në pjesë të ndryshme të botës, për shembull në Itali për pemë purlane, në Guinenë e Re për perime fiq dhe specie Polyscias, në Indonezi për katuk, në Japoni për Eleutherococcus, në Meksikë dhe Guatemalë për chipilin, në Nigeria për gjetet e hidhura të ëmbël, dhe në Butan për çajin laphet. Korrija në gardhe është shpesh shumë e shpeshtë, me çdo prerje të degës afërsisht çdo dy javë. Kjo mund të dyfishohet si krasitje, sepse gardhe duhet të shkurtohen për të stimuluar dendurriten dhe ruajtjen e tyre. Gardhperimet mblidhen shpesh çdo javë. Një gardh dhjetë metra i gjatë mund të prodhojë një rendiment javor prej një kilogram (kg) gjethe për vite me radhë.

Pemët me gjethe të ngrënshme mund të futen dhe në sistemet agropyjore të cilat janë

sisteme të prodhimit bujqësor që integrojnë pemët. Ato përfshijnë: sistemet e silvoarable, të cilat kombinojnë pemët me të korrat (zakonisht vjetore); Sistemet silvokullosëse, të cilat kombinojnë pemë, bagëti dhe foragjere; dhe sisteme shumështrësore, të cilat kombinojnë shtrësata të shumta të kulturave drunore (dhe nganjëherë barishtore) në shtresa të ngjashme me pyjet.

Shumëzimi i pemëve me gjethe të ngrënshme bëhet me shumë mënyra. Kjo në varësi të specieve dhe zona ku kryhet shumëzimi.

Rritja nga fara. Fara është teknika më e përdorur për speciet e pemëve me gjethe të ngrënshme. Rritja nga fara mund të jetë disi më e ngadalhtë se teknikat vegetative, por ofron avantazhin se fidanët do të jenë secili gjenetikiist unike. Shumë lloje pemësh me gjethe të ngrënshme janë të thjeshta për t'u rritur nga farat. Thjesht mbillni farën në tokë ose në përzjerjen e vazove. Zakonisht ato mbillen aq thellë sa është gjerësia e farës. Disa lloje kërkojnë shtesë ndihmë në formën e shtresimit dhe/ose skarifikimit. Disa specie nga klimat e ftohta kërkojnë shtresim përpara se të mbillen.

Shumëzimi me copa Akcionet e gjalla dhe kaktus kladdoda. Copat janë një teknikë shumë e thjeshtë, kryesisht e kufizuar në speciet tropikale, në të cilat prerjet nga degët mbillen drejtpërdrejt në tokë. Lloji më i njohur i përhapur në këtë mënyrë është kassava. Në varësi të specieve, ato mund të mbillen vertikalisht, diagonalisht ose groposen horizontalisht pak nën sipërfaqen e tokës. Diametri i tyre i dëshiruar gjithashtu ndryshon midis specieve, por ka tendencë të jetë më i trashë se prerjet e zakonshme, më shumë si 5-10 cm.

Shumëzimi me përpaja. Konsiston në një degë të përkulur në tokë nga pema që duam të shumëzojmë. Sigurohuni që të jetë në kontakt me tokën e zhveshur. Për të qëndruar pa lëvizur rëndohet ajo me një gur dhe vendoset pak tokë ose mulch rreth skajeve të tij. Pas një viti përpaja do të ketë rrënjët e veta dhe mund të ndahet nga bima mëmë. Në shtresimin e ajrit, kërcelli është gërvishtur dhe dheu i lagësht është i mbushur rreth kërcellit dhe i mbështjellë me plastikë. Kërcelli do të rrënohet në tokë, nënë cilën pikë mund të hiqet e gjithë dega.

Prerjet me rrënjë janë pjesë të rrënjës që hiqen nga bima

nënë dhe të mbjella në vazo ose të mbjellë vetë.

Shartimi përdoret rrallë për pemët bimore por mjaft i zakonshëm në shumimin e frutave. Ajo përfshin ngjitjen e një pjese të një degeze ("pasardhësit") nga pema që dëshironi të shumëzoni në një vazo, të rritur në fushë ose para-ekzistuese pemë të së njëjtës specie ose të ngjashme.

Kultura e indeve është një teknologji laboratorike për prodhimin e mijëra bimëve nga aq paksi një qelizë e vetme e bimës origjinale që dëshironi të shumoni.

Nga pemët dhe kaçubet me gjethe të ngrënshme po radhitim disa prej tyre që janë më të zakonshme dhe më të njohura për rrethet e gjëra të fermerëve dhe të njerëzve tanë.

Hardhija (Vitis vinifera).

Vitis (hardhia e rrushit) është një gjini prej 79 llojesh të bimëve të verës në familjen e bimëve me lule, Vitaceae. Gjinia përbëhet nga specie kryesisht nga hemisfera veriore. Është i rëndësishëm ekonomikisht si burim i rrushit, si për konsum të drejtpërdrejt të frutave ashtu edhe për fermentim për të prodhuar verë dhe pije të tjera alkoolike. Studimi dhe kultivimi i hardhisë quhet vreshtaria. Kokrat e rrushit janë të madhësive të ndryshme sipas varieteteve të rrushit dhe



Përgatitja e Dollmave (Sarmave) nga gjetet e hardhisë

me ngjyra të ndezura me shije të ëmbla që tërheqin zogjtë dhe kafshët e tjera për të shpërndarë farat që përmbahen në manaferrat. 7. 5 milionë Ha në botë.

Hardhia është një nga pemët me gjethe të ngrënshme shumë e njohur në vendin tonë. Gjetet e rrushit të gjitha llojeve mund të haben të freskëta, të gatuar ose të fermentuara, të gjitha me aplikime dhe shije të ndryshme. Gjetet e freskëta të rrushit, zakonisht sa më të reja aq më mirë, mund të copëtohen dhe të shtohen në sallata për një aromë të mprehtë, jeshile rrusi, gati agrume. Me gjetet e saj përgatiten të ashtuquajturat dollma ose sarma. Dollmat apo sarmat përgatiten dhe nga gjetet e armesë (Lakër turshi). Këto nuk janë veçse gjetet të mbushura me oriz, bollgur, mish dhe përzjerje të tjera ushqimore. Gjetet e rrushit mund të përdoren të papërpunuara në sallata ose në aplikime të gatuar si avullimi dhe zierja. Më së shpeshti mbushen me perime sezonale dhe rajonale, oriz

dhe mish dhe gatohen në një strukturë të butë. Ato gjithashtu mund të zbutohen të bëra nga djathëra, agrume, krem, vaj ulliri, uthull. Gjetet e mbushura të rrushit, të cilat zënë një vend të veçantë në kuzhinën turke, konsumohen edhe në kuzhinën romake, vietnameze dhe greke. Përgatitet në Turqi, Greqi, Iran, Siri, Armeni, Izrael dhe Egjipt. Siç sugjeron emri, kuzhinierët e mbushin mishin e grirë të kalitur me erëza dhe barishte lokale në gjethe hardhie të reja për të bërë dollma. Gjetet zakonisht rrotullohen ose mbushen me përzjerje mishi dhe oriz për të prodhuar dollma (shpesh, sarma), që gjendet gjerësisht në Mesdhe, Ballkan dhe Lindjen e Mesme. Ato mund të përdoren edhe në receta dhe gatime të ndryshme. Për këtë qëllim përdoren gjetet e reja të hardhisë. Gjetet e freskëta të hardhisë nuk janë të ngrënshme; kështu, ato duhet t'i nënshtrohen disa proceseve të gatimit. Kjo është mjaft sfiduese pasi është thelbësore të ruhen vetitë e tyre ushqyese. Gjetet e rrushit janë shumë ushqyese dhe sipas USDA, ato janë një burim i madh i mineraleve si kalciumi, hekuri dhe kaliumi. Me një sasi të konsiderueshme hekuri, gjetet e rrushit mund të ndihmojnë në promovimin e qarkullimit të shëndetshëm. Përveç kësaj, ato janë gjithashtu të larta në fibra, folate dhe vitamina A dhe K. Gjetet e

rrushit janë një burim i mirë i hekurit, vitaminave A dhe C dhe antocianineve, të njëjtat flavonoidë në verë që mund t'ju mbrojnë nga sëmundjet. Për një meze ose rostiçeri, mund t'i mbështillni rreth një mbushje me oriz, barishte dhe erëza. Gjeni gjetet rrushi të mbushura (të njohura si dollma) në barin e ullirit në shumicën e supermarketeve. Gjetet e rrushit përbajnë shumë fitokemikale dhe antioksidantë që mund të kontribuojnë në shëndetin e përgjithshëm pozitiv. Përfitimet e gjetheve të rrushit për shërimin e trupit inflamacion i ulët. Gjetet e rrushit kanë veti anti-inflamatore. Kontrollon nivelin e glukozës. Gjetet e rrushit kanë ngarkesë të ulët glicemike. Tretja. . . . Parandalimi i kapsllëkut. . . . Mbron mukozën e zorrëve. . . . Parandalimi i Anemisë. . . . Forcon imunitetin. . . . Lufton Efektet e Radikaleve të Lira.

Për të qëndruar sa më gjatë

(Vijon në faqen 15)

KËNDI I EKSPERTIT

(Vijon nga faqja 14)

Drurët dhe pemët me gjethe të ngrënshme

të freskëta gjetet e rrushit vendosen në frigorifer, ato do të jenë gati për përdorim pas dy javësh. Gjetet e rrushit do të ruhen në frigorifer për të paktën një vit.

Murrizi - (Crataegus monogyna).

Murrizi është një shkurre ose pemë e vogël e njohur gjerësisht që i përket familjes Rosaceae. Lulet e bardha shpesh lulëzojnë në ditën e majit, duke shënuar lartësinë e pranverës në një mënyrë mahnitëse. Historikisht, Murrizi ka një reputacion të vendosur për të qenë shumë efektiv në rregullimin e presionit të gjakut, dhe është një bimë interesante për for-



agjerët dhe ndoshta disi çuditërisht, mund të jetë një shtesë e mrekullueshme për kopshtin e pyllit ushqimor.

Frutat e ngrënshme të Crataegus sp. Gjetet hahen më së miri në pranverë disa javë pasi dalin nga sythat.

Murrizi është një shkurre gjetherënëse ose pemë e vogël që rritet deri në 6 m lartësi me një shpejtësi mesatare. Lulet e bukura kanë frymëzuar artistët prej vitesh dhe ato bëjnë një bimë mbrojtëse të shkëlqyer, duke siguruar ushqim të vlefshëm për një sërë insektesh. Lulëzon në maj një shfaqje mbresëlënëse dhe specia është hermafrodite me mizat dhe mishkat që janë pjalmuesit kryesorë. Farërat piqen nga tetori deri në nëntor. Rritet në lloje të ndryshme toke dhe mund të tolerojë thatësirën.

Gjetet e reja të Murrizit mund të përdoren në sallata. Janë mjaft të buta por edhe të shijshme. Mund të thahet edhe për çaj. Lulet mund të shtohen në tasin e sallatës. Edhe pse kokrrat e murrizit të njohura si "Haws" janë të ngrënshme dhe mjaft të shijshme, nuk ia vlen të mundoheni sepse ato kanë pak tul në lidhje me farën. Megjithatë, manaferrat janë plot me pektinë dhe kështu janë shumë të dobishme për të ndihmuar në formimin e reçelrave dhe pelteve. Frutat janë ushqimi më i njohur i foragjerëve dhe përdoren për reçel dhe pelte. Por gjetet e reja janë gjithashtu një rostitçeri e shkëlqyer për gardhin. Në disa zona, pema ose shkurre e vogël njihet si "bukë dhe djathë".

Nuk ka shije si këto gjëra. Por i është dhënë emri sepse është një ushqim i shkëlqyeshëm i egër për t'u ngrënë kur dilni për një shëtitje. Këto gjethe janë një nga jeshillëqet më të shijshme të pranverës. Ata kanë një shije të pasur, si arrë dhe janë të shkëlqyera në sallata.

Gjetet e reja, sythat e luleve dhe lulet e reja janë të gjitha të ngrënshme. Ato mund t'i shtohen sallatave jeshile dhe sallatave me rrënjë të grira. Sythat e

luleve në zhvillim janë veçanërisht të mirë. Në mjekësi, Murrizi ka një reputacion si një bimë e shkëlqyer 'kardiake'. Gjetet e murrizit mund të hahen vërtet vetëm kur janë shumë të reja, rreth fundit të prillit, kur ende bëjnë një gjelbërime pranveror krejtësisht të pranueshëm për sallata. Lulet duhet të mblidhen të freskëta kur lulëzojnë në fillim të majit. Frutat mund të vilen kur të piqen plotësisht dhe në mënyrë ideale pas ngricës së parë. Kanë shije pak si mollë. Duhet treguar kujdes nga gjembat në degë kur vjelim gjetet në pranverë.

Ahu evropian (Fagus sylvatica), ahu amerikan (Fagus grandifolia) dhe ahu japonez (Fagus crenata dhe Fagus japonica) kanë të gjitha gjethe që janë të ngrënshme kur janë shumë të freskëta dhe të reja.

Gjëja e parë në pranverë, kur gjetet shpalosen së pari, ato mund të mblidhen dhe hahen të freskëta. Janë një përbërës i mrekullueshëm sallatë me një aromë të butë dhe të këndshme që i ngjan asaj të lëpjetës. Megjithatë, këto janë të mira për t'u ngrënë vetëm gjatë një sezoni të kufizuar. Duhet të përdoren vetëm gjetet më të reja, pasi gjetet e vjetra bëhen shpejt të forta.

Ahu Evropian

përdoret shpesh për mbrojtje dhe në kopshte, si dhe gjendet në pyjet e egra. Ai mund të rritet deri në 30 metra i gjatë nëse lihet i pakontrolluar. Por edhe pse jotolerant ndaj gërshetimit, ai përballet mirë me krasitjen e lehtë dhe kështu mund të mbahet lehtësisht në kontroll për mbrojtje, ose një kufi kopshti më të egër.

Mund të jetë një zgjedhje e mirë për një kopsht pyjor ose si një pemë ekzemplar individual



ose pemë hije. Ahu është akumulues dinamik dhe i shkëlqyer për kopshte pyjore. Ato janë akumulatorë dinamikë të cilët gjithashtu kanë një gamë të gjerë përdorimesh të tjera.

Ahu mund të rritet në hije të plotë, gjysmë hije ose pa hije dhe mund të përballojnë një gamë të gjerë kushtesh të ndryshme të tokës. Megjithatë, ata preferojnë tokën që është e drenazhuar mirë dhe nuk është një zgjedhje e mirë për vendet me shumë ujë.

Gjetet e tharta dhe delikate hahen për të një periudhë relativisht e shkurtër në pranverë. E rritur si një perime nga kopshtarët evropianë.

Bimë e familjes Fagaceae me formë si pemë e madhe, standarde, gjetherënëse, ndonjëherë thithëse me origjinë nga Evropa. Klima dhe tokat: E ftohtë dhe e ngrohtë e butë. Mjaft tolerante ndaj hijeve. Kërkon të paktën 700 mm reshje.

Gjetet e reja konsumohen të freskëta ose të gatuar. Pema

herë pas here prodhon arra të vogla. Për prodhimin e gjetheve si perime ah u menaxhohet si gardh ose me kopjimi ose polarizimi. Zakonisht rritet nga farat por mund të rrite dhe me copa.

Mani i bardhë (Morus alba).

Edhe pse manat njihen më së shumti si fruta dhe foragjere të krimbit të mëndafshit, ato rriten si perime në Azinë Lindore dhe Juglindore dhe gjithashtu në një shkallë të vogël në Amerikën Latine dhe Evropë. Varietetet me shije dhe cilësi të mirë përfshijnë "Pendula", "Gjethet e ngrënshme" dhe "Tigrinum". Një specie me shumë lëndë ushqyese si për kequshqyerjen tradicionale ashtu edhe mangësitë e dietës industriale. Pemët e manit janë një pemë tepër e dobishme. Jo vetëm që prodhojnë një kulturë të ngrën-



shme të manave më vonë gjatë vitit, por ato gjithashtu ofrojnë gjethe që mund të hahen. Shumë pemë me gjethe të ngrënshme rriten në sisteme cungishte ku ato krasiten çdo vit për të stimuluar prodhimin e rritjes së butë për një sezon të zgjatuar. Familja: Moraceae Forma: pemë standarde mesatare. Origjina: Kina Qendrore. Kultivimi i manit të bardhë ka një histori të gjatë dhe të pasur që daton mijëra vjet më parë si një kërkesë për rritjen e krimbit të mëndafshit. Lloji është vendas në Kinën veriore dhe Indinë, dhe është kultivuar gjerësisht dhe natyralizuar gjetkë. Manaferrat dallohen lehtësisht, por më pak i njohur është fakti që gjetet janë gjithashtu të ngrënshme.

Klima dhe toka e ngrohtë dhe e ftohtë e butë, me disa varietete të përshtatshme për kushtet boreale dhe disa për kushtet tropikale. Gjysmë e thatë në të lagësht. Mani është një pemë gjetherënëse që rritet deri në 18 m lartësi me një shkallë mesatare. Pema mund të marrë një formë tërheqëse, të rumbullakosur dhe ka potencial të shkëlqyer polikulture pasi toleron hijen e lehtë. Lulëzon në maj dhe fruti piqet nga mesi-fundi i qershorit. Lloji është monocous dhe vetë-pjellor, edhe pse një magnet i madh për kafshë të egra, të cilët duan të festojnë me fruta të shijshme. Preferon tokë të drenazhuar mirë dhe mund të tolerojë thatësirën.

Mani është një tjetër culture e preferuar e permakulturës, kryesisht sepse është gjithashtu një kultivues më i shpejtë dhe një prodhues i madh, i njohur për manaferrat e tij dhe jo gjetet. Është rezistent ndaj thatësirës, funksionon në një sërë zonash klimatike dhe mund të krasitet rregullisht si mulch me copë-dhe lëshim ose ushqim për kafshët. Është një

bimë e shkëlqyer e dobishme që ka potencialin të jetë një pemë e madhe.

Sa i përket gjetheve, ato janë të ngrënshme, por me disa kufizime. Por edhe njerëzit mund t'i hanë ato. Megjithatë, është e rëndësishme të theksohet se gjetet duhet të gatohen para se të hahen. Mund t'i zieni dhe të hidhni ujin dhe t'i përdorni si zarzavate për një sërë recetash. Ju gjithashtu mund t'i mbushni ato në njëjtën mënyrë që mund të mbushni gjetet e hardhisë.

Gjetet e manit janë përdorur gjithashtu prej shekujsh për të bërë çaj. Mani mund të përdoret dhe si perime dhe përdorime të tjera. Gjetet e reja përdoren të gatuar. Gjetetja e thatë e manit u shtohet shumë produkteve të pjekura në Kinë. Gjetet dhe lastarët e rinj të manit janë shumë të ngrënshëm, por ndryshe nga pemët e profilizuara më parë ato duhet të gatohen si perime. Ato mund të gatohen në një mënyrë të ngjashme me spinaqin, të thahen dhe të kaliten me salcë soje për t'u përdorur në skuqje. Shumë e pasur me karotinë dhe kalcium. Gjetet gjithashtu mund të mbushen me një përzierje orizi dhe erëzash në të njëjtën mënyrë si gjetet e rrushit. Ka disa raporte që lëvrorja e manit përdoret si trashës në supa. Frutat janë thjesht të shijshme, dhe gjithashtu mund të thahen.

Sipas Issei Shinagawa nga Hong Kongu, një filxhan çaj me gjethe mani në ditë do t'i nxisë flokët tuaj të thinjur si dhe do të përmirësojë shëndetin tuaj të përgjithshëm. Të gjitha gjetet e freskëta janë të mira për t'u përdorur për çaj. Gjetet mund të thahen të tëra ose të priten në shiritat dhe ato mund të thahen brenda një dite e gjysmë.

Thjesht thërmoni disa gjethe në një filxhan dhe derdhni mbi ujë të nxehtë dhe do të keni një filxhan me shije shumë të mirë. Më shumë zakonisht rritet për ushqimin e krimbit të mëndafshit dhe të bagëtive, dhe për frutat e ngrënshme.

Vlera ushqyese konsiston në përmbajtje shumë e lartë në kalcium dhe hekur, shumë e lartë në fibra, magnez, zink, folate dhe vitaminë C, dhe e lartë në vitamin A. Ai hyn në dhjetë sistemin kryesor për kalcium, hekur, folate dhe vitaminë C.

Sistemi i rritjes: Rritet në mënyrë tipike në sistemin e bankës së foragjerëve kur rritet për gjethe. Korret dy herë në vit në mot të butë dhe më shpesh në tropikët.

Gjetet dhe lastarët duhet të korren në fund të prillit ose në fillim të majit pasi pema fillon të dalë. Përsëri, gjetet e reja kanë shijen dhe strukturën më të mirë dhe janë majat e asaj rritjeje të re që janë të mira për t'u ngrënë.

Zarzavatet më të mira të manit janë majat e rritjes aktive të fidaneve nga pemët që janë prerë, kështu që mund të konsideroni të mbani një pemë manit në peizazhin tuaj të ngrënshëm në këtë mënyrë.

Përhapet me prerje druri të fortë, shartim dhe shtresim ajri. Disa kultivues përdorin shtresa. Rritja nga fara kërkon katër

muaj shtresim të ftohtë. Për të marrësa më shumë gjethe bimët mbillen në rreshta dhe bimët pranë njëra-tjetrës dhe lartësi të vogël (Shih figurat).

Bliri (Tilia cordata, T. platyphyllos, T. x vulgaris) Linden-Tilia spp.

Tilia është një gjini prej rreth 30 llojeve të pemëve ose shkurreve, vendase në pjesën më të madhe të Hemisferës Veriore të butë. Tilia cordata-Bliri me gjethe të vogla dhe Tilia platyphyllos-Bliri me gjethe të mëdha janë ndoshta më të njohurat në Evropë, megjithëse mund të jetë e vështirë të bëhet dallimi midis tyre ndonjëherë pasi ato prirën të hibridizohen, duke rezultuar në Tilia vulgaris-Bliri i zakonshëm. Pemët e blirit,



(Tilia x europaea), pemët e blirit me gjethe të vogla (Tilia cordata) dhe pemët bliri me gjethe të mëdha (Tilia platyphyllos) kanë gjethe në formë zemre. Të dy pemët dhe forma e hibridizuar kanë gjethe të ngrënshme, përveçse prodhojnë një lule që vlerësohet shumë si një çaj bimore. Ata janë një nga pemët e pakta të mëdha me gjethe që nuk janë toksike, të neveritshme ose tepër të forta. Pemët e blirit janë një tjetër rritje e shpejtë, e shkëlqyer për hije dhe plot lule.

Gjetet e pemëve të blirit, veçanërisht ato të reja, janë zëvendësues të mundshëm të maruleve në sanduiçe dhe sallata. Plus, duke qënë një pemë me përmasa të mira, bollëku i gjetheve është shumë inkurajues për foragjerët. Ata gjithashtu kanë shije të shkëlqyer kur hahen të rinj. Ata kanë një mpreshtësi të lezetshme që i bën të ngjajnë me marule ajsberg kur përdoren në një sallatë. Por ato kanë shumë më tepër vlera ushqyese. Gjetet janë me shkëlqim, të alternuara dhe jeshile të lehta në të errët me pjesë të poshtme më të zbehta me buzë të dhëmbëzuara. Ata kanë një formë vezake me një bazë kordale. Ngjyra e vjeshtës është chartreuse. Nëse pema është nën stres, gjetet ndonjëherë janë të verdha të artë.

Gjetet mund të korren nga pranvera deri në fillim të vjeshtës nga rritjet e reja në bazën e pemës.

Në Amerikën e Veriut, gjetet e Linden Amerikane (Tilia americana) janë gjithashtu të shkëlqyera në sallata. Gjetet gjithashtu mund të gatohen si zarzavate dhe të përdoren, si spinaqi ose zarzavate të tjera të gatuar, në një gamë të gjerë recetash të ndryshme. Lulet e blirit mund të përdoren gjithashtu për të bërë çaj medicinal për ftohjet, kollën dhe problemet e fytyrës.

Familja: Malvaceae. Forma: Pemë e madhe gjetherënëse, me thithje nga baza. Pema e blirit është një pemë gjetherë-

nëse që mund të rritet deri në 45 m lartësi me një shpejtësi mesatare. Kjo lartësi mbresëlënëse i jep pemës një ndjenjë të shtatit dhe bukurisë, duke e bërë atë një zgjedhje të mirë për mbulesën e sipërme të një kopshti pyjor ose të përsosur një dekorativ të pavarur. Shpesh rritet në parqe. Lulet e bukura lulëzojnë për rreth 2 javë midis qershorit-korrik, dhe për disa ditë mbushin ajrin me aromën e tyre të pasur. Farërat piqen në tetor. Lloji është hermafrodit dhe pjalmohet nga bletët. Është shquar për tërheqjen e kafshëve të egra dhe tërheq afidet që depozitojnë jashtëqitjet e tyre të mjalit në gjethe gjatë verës. Preferon tokën me lagështi dhe mund të tolerojë erërat e forta.

Origjina: T. cordata është vendas në Evropë dhe Azinë Perëndimore, ndërsa T. x europaea është një hibrid natyral që gjendet në Evropë.

Klima dhe toka: Këto specie janë të përshtatshme për klimat e ngrohta të buta përmes klimave boreale, Mjaft tolerante ndaj hijes. Gjysmë e thatë në të lagësht. Tolerant ndaj tokave urbane.

Përdoret si perime dhe përdorime të tjera. Gjetet e buta hahen të papërpunuara ose të gatuar. Gjetet e reja në formë zemre të pemës së blirit janë shumë të ngrënshme dhe janë të shkëlqyera në sallata. Ata kanë një aromë të butë e cila konsiderohet më e mirë se sa sallata dhe shërbejnë mirë për të nxjerrë sa më shumë sallatat. Gjetet janë më të mira kur hahen të reja në maj, por për fat të mirë për shkak të natyrës thithëse të pemës, gjetet e reja mund të gjenden pothuajse gjatë gjithë verës, pasi pema lëshon rritje të re në thithakët në bazë. Lulet duhet të mblidhen një ose 2 ditë pas hapjes, kur ato janë më të fuqishme. Mund të shpërndahet në letër kafe për t'u tharë, në mënyrë ideale në një dhomë të ajrosur mirë dhe të errët

Kërkohen gjetet e reja që janë me shkëlqim, pasi ato kanë shijen dhe strukturën më të mirë. Lulet jo vetëm që bëjnë një çaj të shijshëm, por kanë edhe veti medicinale, që thuhet se qetësojnë ankthin dhe reduktojnë ethet. Lëngu i pemës së blirit është i ëmbël dhe mund të bëhet shurup. Lulet janë një barishte medicinale popullore. Druri përdoret në përpunimin e drurit dhe gjetet përdoren si ushqim. Një pemë peizazhi popullore. Historikisht e rëndësishme për fibrat dhe kordon. Të ushqyerit. Tili cordata është e lartë në zink.

Sistemi i rritjes. Blirit janë pemë individuale të lezetshme për kopshte. Ata tërheqin kafshë të egra, janë akumulues dinamikë dhe kështu funksionojnë mirë edhe në një mjedis pyjor ose në një kopsht pyjor. Ata gjithashtu mund të funksionojnë mirë si pjesë e mbjelljes për një strehë me erë ose breza pyjorë.

Përhapja: Tili cordata rritet kryesisht nga fara. Kërkon gjashtë deri në nëntë muaj shtresim të ftohtë. Varietetet e përmirësuara mund të shumohen me shartim.

(Vijon në numrin e ardhshëm)

Kredi Agrobiznes 

A mund të blej makineri dhe
pajisje të reja bujqësore?

*SIGURISHT,
BËHET!*



 **CREDINS bank**

www.bankacredins.com

Tel.: +355 4 53 53 000

