



Prodhimi i domates në Shqipëri, trendi botëror i eksportit

Faqe 6



MBZHR, BERZH dhe FAO nxisin prodhimin e verërave cilësore në Ballkanin Perëndimor

Faqe 6



"Kosherja urbane", MBZHR: I bashkohemi modelit slloven, e kthejmë në traditë përkujdesjen ndaj bletëve

Faqe 5



AGROBIZNESI



Rr. "Qemal Stafa", P. 9-katësh, Nr. 70, Kati 2, Pazari i ri, Tiranë.
Tel: +355 4 2 251 910 /911
Email: info@fedinvest.al
kontakt@fedinvest.al
www.fedinvest.al

BOTIM I KËSHILLIT TË AGROBIZNESIT SHQIPTAR

Adresa: Rruga "Mine Peza", Pallati 87/3, Hyrja 1, Kati i parë, Tel/ Fax: 2229445
E-mail: infokash@yahoo.com www.kash.org.al

15-ditëshi i dytë i muajit qershor 2023

Viti i shtatëmbëdhjetë i botimit - Nr. 464
Çmimi 125 lekë

E përdyjavshme e pavarur

ABA, PLATFORMË DIGJITALE PËR PROGRAMIN E VAJIT TË ULLIRIT FILLON FAZA E DYTË E PROGRAMIT "ULLIRI DHE CILËSIA E VAJIT TË ULLIRIT NË SHQIPËRI"

Ekspertët kryejnë degustime dhe analiza kimike të vajit të ullirit në terren, në prani të pronarit, grumbulluesit dhe eksportuesit. Platforma elektronike ABA Online tashmë me një shërbim ekstra dedikuar prodhuesve, grumbulluesve dhe eksportuesve të vajit të ullirit. Rregjistrohuni në Platformën ABA Online për të përfituar shërbimin falas.

RISI ALBANIA NJË PROJEKT I AGJENCISË ZVICERANE SDC

Zyrë për këshilla në karrierë - Ndihej me rinjtë për të zgjedhur një profesion



Qeveria Zvicerane kontribut për zhvillimin rural në Shqipëri



Faqe 2

CERTIFIKIM

Rëndësia e analizave laboratorike të tokës bujqësore për arritjen e rezultateve të larta në prodhim

Faqe 7

ABA online

- Artikuj informues & këshilla për edukimin bujqësor, financiar & digjital
- Këshillim në kohë reale nga ekspertët dhe demonstrime në fermë
- Kalendari i fermës, në kohë reale, për të gjitha kulturat
- Çmimet e tregut dhe ekspertizë online, bazuar në nevojat e fermës
- Kontakti me fermerët e tierë përmes mesazheve dhe forumit të dedikuar
- Informacion për kreditë dhe përlogaritja e interesave

MBËSHTETJE GRAVE RURALE

Biznesi familjar në Fushë-Arrëz, punëson 40 punëtore gjatë sezonit të frutave të pyllit

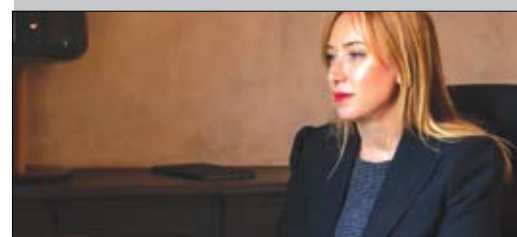
Faqe 7

KËNDI I EKSPERTIT

- Shërbimet e nevojshme në ullishte për këtë periudhë Fq.11
- Mastiti sëmundja që dëmton ekonominë e fermave Fq.11
- Këshilla për fermerët që mbarështojnë bagëti të imta për fermat e dhenëve Fq.12
- Operacionet e gjelbëra në hardhi Fq.12
- Kalendari bujqësor, muaji korrik 2023 - Prof. As. Dr. Eqrem Meçollari Fq.13

Krifca: Mbështetje për të nxitur gratë në sipërmarrje rurale

Programi IPARD II është një ndër shembujt konkretë ku gratë kanë qenë të avantazuara për t'u mbështetur në ngritjen dhe zhvillimin e sipërmarrjeve në fusha të ndryshme të sektorit rural...



Faqe 4

TEMË E DITËS

AKVMB, masa për mbrojtjen e prodhimit bujqësor nga karkaleci në Belsh e Divjakë



Faqe 5

RISI ALBANIA

AKTUALITET

Zyrë për këshilla në karrierë - Ndhimmon të rinjtë për të zgjedhur një profesion

Të gjithëve ne na mundon pyetja çfarë profesioni do të zgjedh, çfarë karriere do të ndërtoj. Në kushtet kur shumë të rinj mbarojnë një shkollë dhe punësohen në sektorë, që nuk kanë lidhje me diplomën, atëherë, diçka ka munguar.

Me mbështetjen e RisiAlbania tashmë në vendin tonë po funksionin zyra e këshillimit të karrierës, që po orientojnë të rinjtë për zgjedhjen e duhur të studimit apo shkollimit profesional, që i ndihmon ata të integrohen më shpejt dhe drejt në tregun e punës.

Zyra e këshillimit të karrierës fokusohet në Edukim për karrierën duke filluar nga arsimit fillor, në bashkëpunim të ngushtë me mësuesit kujdestarë, psikologët dhe punonjësit socialë në shkolla. Këshillimi i karrierës në vendin tonë ka nisur shumë vonë, në krahasim me vendet e tjera. Janë specialistët ata që do të shkojnë nëpër shkolla duke bërë modulet ku fëmijët mund të gjejnë veten. Për t'u ardhur në ndihmë maturanëve, si fillim bëhet një test për të parë prirjet e tij, se çfarë janë të aftë të bëjnë. Këshilluesit e karrierës bëjnë një ndërmjetësim mes dëshirave dhe prirjeve të maturantit. Tek zyrat për këshillimin e karrierës specialistët u prezantojnë të interesuarve detajet për rreth 200 profesione, në përputhje me kërkesat e tregut.

10 hapa si të vendosni për karrierën tuaj

Këshilla për të rinjtë që janë në dilemën për të zgjedhur një degë studimi. Si të gjesh degën që përshtatet me prirjet tuaja. Si të zgjidhni një degë studimi që mund t'ju çojë drejt një pune ku të përdorni lirisht talentin tuaj, të zhvilloni aftësitë dhe vlerat.

1. Udhëhiquni nga ideja se çfarë ju pëlqen të bëni. Shumë njerëz shohin të tjerët për të vendosur mbi karrierën e tyre si mësuesit, prindërit, fqinjët, të afërmit. Mendoni për punë

që bëjnë njerëzit që ju respektoni. Merrni kohën e duhur për të kuptuar çfarë doni dhe përllogarisni aftësitë tuaja në lidhje me atë që do të bëni, kjo do të kërkojë pak punë, por është më mirë për ju.

2. Identifikoni sa aftësi keni kur bëni gjërat që ju pëlqejnë. Ky do të jetë një indikacion i vlefshëm për të ardhmen e karrierës suaj. Për shembull, nëse ju pëlqen të merreni/kujdeseni për kafshët, mund të jetë tregues që në të ardhmen mund të jeni një veteriner, mbrojtës i të drejtave të kafshëve, stilist për veshjet e kafshëve, transportues kafshësh etj. Pra, pasi të keni identifikuar një fushë potenciale, jeni gati të matni aftësitë tuaja.

3. Mendoni gjerësisht për punën që do të bëni, një profesion i caktuar nuk është një punë e vetme. Duhet të konsideroni faktin që mund të mbani detyra të caktuara brenda fushës suaj. Për shembull, nëse studioni inxhinieri, ju mund të jeni inxhinier sajti, menaxher zyre, konsulent, trajnues etj. E njëjta gjë nëse studioni drejtësi, ju mund të punoni si një menaxher zyre, përfaqësues ligjor i një kompanie, mund të punoni në një organizatë jofitimprurëse etj. Fusha ku do të zhvilloni karrierën do të varet nga shkollimi, aftësitë personale, gatishmëria juaj, dëshira për të provuar gjëra të reja dhe për t'u informuar/trajnuar në vazhdimësi.

4. Konsideroni nën ndarjet e fushës ku do të fokusoheni, duke rakorduar studimin tuaj me atë që do t'ju pëlqente të bënit. Për shembull, shumë mësues kanë aftësi gjuhësore dhe janë botues ose redaktorë të shkëlqyer.

5. Zgjeroni sa më shumë njohuritë rreth kualifikimeve që kërkon fusha ku interesoheni, nëpërmjet internetit, librave, kontakteve personale, në shkolla, shërbimet universitare, asistencën e këshillimit të karrierës etj. Kjo do t'ju ndihmojë të kuptoni në ç'fushë doni të studioni dhe të mos për-

balleni me surpriza të këqija, ku interesat dhe aftësitë tuaja të mos përputhen.

6. Takoni njerëz që punojnë në fushën për të cilën interesoheni dhe flisni me ta, me qëllim që të dëgjoni sugjerimet e tyre, si dhe të pyesni çfarë ju pëlqen dhe çfarë nuk ju pëlqen në lidhje me këtë punë. Ndonjëherë, kjo gjë mund t'ju krijojë juve një mundësi për t'u përfshirë në një eksperiencë pune gjatë kontaktit me këta persona.

7. Vlerësoni zgjedhjen tuaj sipas perceptimeve dhe informacionit që keni mbledhur. Vlerësoni gjithashtu komentet që keni marrë dhe krahasojini me kërkimet tuaja dhe atë që doni të bëni në të ardhmen, pra karrierën tuaj. Tashmë është koha të vendosni për karrierën tuaj. Mos harroni të konsideroni mënyrën tuaj të jetesës për të kombinuar karrierën, mënyrën e jetesës dhe kompromiset e vogla dhe të mëdha që do t'ju duhet të bëni gjatë jetës suaj.

8. Zgjidhja më e mirë është të regjistroheni në një trajnim për këshillim karriere. Gjatë studimit ju mund të përfitonit një mundësi si vullnetar në fushën që aspironi. Do të njiheni me njerëz që punojnë në këtë fushë dhe kjo do t'ju ndihmojë për të filtruar interesat tuaj dhe do të zgjerojë horizontet.

9. Qëndroni pozitiv. Kur të jeni në fund të trajnimit mbi këshillimin e karrierës, gjëja më e rëndësishme është ta shikoni jetën me pozitivitet dhe të jeni të gatshëm për ndryshime. Pra, të fitoni oportunitetin për të përballuar sfidat. Sidoqoftë, "mbani fort" atë që është unike te ju, pasi punëdhënësit kërkojnë gjithmonë atë që është më i aftë dhe më i arsimuar për punën që do të bëjë.

10. Merrni kohën e duhur për të kuptuar çfarë doni dhe përllogarisni aftësitë tuaja në lidhje me atë që do të bëni. Pra duke menduar që në muajt e fundit të shkollës së mesme deri në shtator do të keni marrë një vendim të pjekur mirë.

MBZHR nis nga Belshi dezinfektimin e vatrave të karkalecit, Meçaj: Në krah të fermerëve, ndërhyrje në momentin e duhur

Ministria e Bujqësisë dhe Zhvillimit Rural ka ndërmarrë aksionin për dezinfektimin e tokave bujqësore me qëllim që të dëgjoni sugjerimet e tyre, si dhe të pyesni çfarë ju pëlqen dhe çfarë nuk ju pëlqen në lidhje me këtë punë. Ndonjëherë, kjo gjë mund t'ju krijojë juve një mundësi për t'u përfshirë në një eksperiencë pune gjatë kontaktit me këta persona.

Sot në një sipërfaqe prej 60 ha në fshatin Gjolenë në Belsh nisi spërkatja me pesticide e

duhur me një plan konkret kontrolli dhe dezinfektimi për uljen e popullatave të këtij dëmtuesi. Ne e kemi në kontroll të vazhdueshëm situatën dhe që prej disa muajsh po monitorojmë informacionet e marra nga Drejtoritë Rajonale të Elbasanit dhe të Vlorës, për sipërfaqet e prekura

insekticide, që janë miqësore me mjedisin dhe prodhimin.

Meçaj theksoi se, tani është momenti i duhur për të ndërhyrë, pasi jemi në fazën e tretë të larvave dhe procesi do të zbatohet sipas planit të përcaktuar nga ekspertët.

Ai vuri në dukje se ky fenomeni është sezonal dhe nga masat e marra në mënyrë të vazhdueshme këtë vit paraqitet në numër më të ulët vatrash se vitin e kaluar. Meçaj i bëri apel fermerëve të bashkëpunojnë me autoritetet dhe të mobilizohen bashkë me strukturat e drejtorisë së bujqësisë së qarkut, në funksion absolut të këtij qëllimi, shfarosjen e karkalecit.

"Tani ne do të bëjmë një ndërhyrje në të gjitha vatrat e prekura me qëllim uljen e popullatës së këtij dëmtuesi duke ndihmuar fermerët në mbrojtjen e prodhimit bujqësor", tha Meçaj.

Procesi i dezinfektimit po ndiqet edhe nga ekspertët e fushës dhe profesorë të Universitetit Bujqësor të Tiranës, të cilët po informojnë dhe këshillojnë fermerët për mbarëvajtjen e procesit deri në zhdukjen e insektit dëmtues.



vatrës ku është shfaqur dëmtuesi i karkalecit.

Procesi është ndjekur nga afër nga drejtori i përgjithshëm i AKVMB Roland Meçaj, i cili garantoj fermerët për marrjen e masave dhe kryerjen e dezinfektimit në zhdukjen e insektit dëmtues.

"Po ndërhyjmë në kohën e

nga insekti dëmtues, ndërsa i kemi kërkuar fermerëve të mos i lënë tokat djerrë, t'i punojnë me mekanikë, pasi ky është një insekt që shfaqet në tokat e papunuara" tha Meçaj.

Aktualisht tha ai, insekti është shfaqur në sipërfaqe relativisht të vogla në bashkinë Divjakë dhe Belsh ku po ndërhyhet me

"Libri jeshil" i Doganave, informacion biznesit dhe procedura të lehtësuara

Drejtorja e Përgjithshme e Doganave ka botuar për të dytin vit me radhë "Librin Jeshil", në formatin e një raporti vjetor, në dy gjuhë, shqip dhe anglisht.

Libri përmban kryesisht informacione lidhur me mbrojtjen e interesave financiare dhe mjedisore të Republikës së Shqipërisë nga tregtia e padrejtë dhe e paligjshme, duke mbështetur ndërkohë aktivitetin e ligjshëm të biznesit, garantimin e sigurisë e kombëtare, mbrojtjen e mjedisit në bashkëpunim të ngushtë me autoritetet e tjera, si dhe mbajtjen e ekuilibrit të duhur ndërmjet kontroleve doganore dhe lehtësimit të tregtisë së ligjshme.

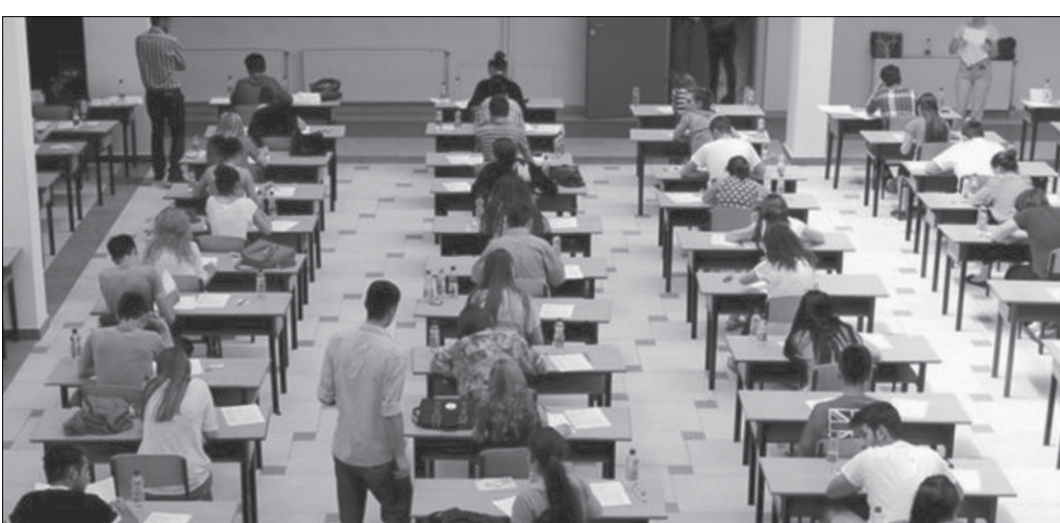
I konceptuar në formatin e një raporti vjetor, Libri Jeshil përmban një përmbledhje të arritjeve dhe sfidave të Administratës Doganore, performancën dhe statistikat kryesore, aktivitetet ligjzbatuese, lehtësimin e procedurave, marrëdhëniet ndërkombëtare dhe prioritetet e vitit 2023.

Drejtori i përgjithshëm i Doganave, Genti Gazheli bëri të ditur se viti 2022 ishte sfidues për doganat por, pavarësisht efekteve të zgjatura të tërmetit, pandemisë dhe konfliktit Rusi-Ukrainë, Administrata Doganore ka shërbyer me përgjegjësi dhe profesionalizëm duke kontribuar për tregtinë

e hapur e të ndershme.

"Objektivi ynë për vitin 2023 është avancimi drejt digitalizimit dhe novacionit duke u përfshirë në projekte të rëndësishme me mbështetjen e DG Taxud dhe FMN-së, si projekti "Single Window" apo projekti

"One-Stop-Shop", që do të ofrojnë shërbimet në vetëm një dritare për biznesin, sistemi i ri i tranzitit ndërkombëtar, sistemi i integruar i menaxhimit të tarifave, përmirësimi infrastrukturës së degëve doganore etj.", u shpreh ai.



ULLISHTARIA

ABA, PLATFORMË DIGJITALE PËR PROGRAMIN E VAJIT TË ULLIRIT

FILLON FAZA E DYTË E PROGRAMIT “ULLIRI DHE CILËSIA E VAJIT TË ULLIRIT NË SHQIPËRI”

Ekspertët kryejnë degustime dhe analiza kimike të vajit të ullirit në terren, në prani të pronarit, grumbulluesit dhe eksportuesit Platforma elektronike ABA Online tashmë me një shërbim ekstra dedikuar prodhuesve, grumbulluesve dhe eksportuesve të vajit të ullirit Rregjistrohuni në Platformën ABA Online për të përfutur shërbimin falas

Agro Biznes Asistence (ABA) me dy kanalet e saj (fizike në Lushnje dhe digjitale - ABA online), asiston rritjen e fermerëve nëpërmjet: fitimit të njohurive teknologjike në bujqësi dhe blegtori; trajnime dhe edukim financiar për zhvillimin e kapaciteteve; ofrimin e mundësive për ndërveprim midis aktorëve të zinxhirit të vlerës; lehtësimi i aksesit të tregut për të zhvilluar biznesin e tyre. Platforma është e hapur për të gjithë fermerët dhe aktorë të zinxhirit të vlerës në rang kombëtar dhe akses i saj është falas.

Qendra ABA dhe platforma e saj ABA online e nisën rrugëtimin e tyre në 29 janar 2021, si produkt i vizionit të FED invest-it për ofrimin e shërbimeve jofinanciare për fermerët shqiptarë, realizuar me mbështetjen e Projektit FiAS. Sot, 2 vjet nga lançimi zyrtar, emri dhe arritjet e qendrës po afirmohen dhe konsolidohen dita-ditës, duke u kthyer në një qendër që u shërben fermerëve shqiptarë në mbarë vendin, pa pagesë, duke numëruar mbi 15 mijë përdorues të regjistruar në platformën ABA online.

ABA Online është platfor-

ABA online

- Artikuj informues & këshilla për edukimin bujqësor, financiar & digjital
- Këshillim në kohë reale nga ekspertët dhe demonstrime në fermë
- Kalendari i fermës, në kohë reale, për të gjitha kulturat
- Çmimet e tregut dhe ekspertizë online, bazuar në nevojat e fermës
- Kontakti me fermerët e tjerë përmes mesazheve dhe forumit të dedikuar
- Informacion për kreditë dhe përlogaritja e interesave

SI SHËRBEEN PËR KOMUNITETIN

- ABA Online është një burim i besueshëm i informacionit të dedikuar për bujqësinë, fermerët dhe aktorët e zinxhirit të vlerës.
- Ofron një platformë online për komunikim dhe shkëmbim të njohurive për mbi 15 mijë përdorues.
- Ofron çmime të tregut online, duke rritur aftësitë e fermerëve për të negociuar marrëveshje me kushte më të mira me grumbulluesit.
- Ofron gaste në informacionin financiar dhe bujqësor edhe për zona të largëta me akses të kufizuar në informacion.

ma e vetme në tregun shqiptar që është plotësisht e shkallëzuar dhe interaktive, tek ABA online gjeni: informacione në kohë reale që ofrohen për të regjistruarit; mundësi për rrjetëzimit; bashkë-bisedim nëpërmjet forumit; kontakte të përbashkëta në platformën etj.

Platforma dixhitale, abanline.al është e aksesueshme nëpërmjet internetit, celularit dhe aplikacioneve të disponueshme për të gjithë telefonat inteligjentë, duke pasur IOS ose Android si një sistem operativ dhe përditësohen rregullisht. Platforma është konceptuar të jetë dinamike dhe interaktive për të gjithë anëtarët e regjistruar. Ata mund të marrin pjesë në

forumin e hapur, të komunikojnë me njëri-tjetrin privatisht nëpërmjet regjistrimit elektronik, t'ju bëjnë pyetje ekspertëve agro dhe të marrin përgjigje profesionale brenda 24 orëve, marrin njoftime të personalizuar për interesat e përzgjedhura dhe publikimet e reja në platformë, marrin mbështetje në kohë reale përmes forumit dhe chat në platformë.

Platforma ABA online sot numëron:

- mbi 40 aktivitete, trajnime online dhe demonstrime praktike në fermë,
- mbi 250 artikuj të rinj, të publikuar në platformën ABA,
- mbi 70 video të demon-

strimeve në terren të ngarkuara në platformë,

- pyetje në live chat, mbi 230 tema të publikuara për sektorin e Bujqësisë dhe Blegtorisë.

- kategoria "Pyet Ekspertin" me 8-10 pyetje e përgjigje në muaj me problematika të fermerëve.

- rreth 96 histori suksesi, mbi 6800 persona të regjistruar në revistën e saj, mbi 38,532 përdorues unikë.

Shikimet totale: në platformë mbi 350 mijë, ndërsa në rrjetet sociale mbi 410 mijë.

Platforma ABA Online është zgjedhur për Projektin “Nxitja e Eksporteve të Vajit

të Ullirit Shqiptarë”

Dritarja e Vajit të Ullirit është zhvilluar në Platformën ABA online. Kjo dritare fton të gjithë prodhuesit dhe fabrikat e vajit që të regjistrojnë të dhënat e sasisë për vajin e ullirit gjendje apo të pritëshëm.

Grupi i përbashkët i punës për këtë projekt po vijon me promovimin e regjistrimeve në Dritaren e Vajit të ullirit, për të identifikuar potencialet sasiore të vajit të ullirit në vend. Me mbështetjen e MARD (Ministria e Bujqësisë) dhe RISI ALBANIA, ABA online dhe KASH po krijojnë procesin për të suportuar prodhuesit apo aktorët e zinxhirit të vlerës në prodhimin dhe shitjen e Vajit të Ullirit. Qëllimi kryesor i



këtij projekti është përgatitja e një oferte për tregun e vendit dhe për Eksportin e Vajit të Ullirit, si dhe hartimi i një modeli të realizueshëm për bashkëpunim dhe koordinim midis aktorëve të interesuar të zinxhirit të vlerës, veçanërisht në periudhat e pikut të prodhimit të vajit të ullirit.

aba

Kërko...

Regjistrohu | Hyr

RRETH NESH | TEKNOLOGJIA E PRODHIMIT | INFO PËR TREGUN | TË REJAT NË BUIJQËSI | HISTORI SUKSESI | KOMUNITETI YNË | EDUKIM ONLINE | KALENDARI I FERMËS | MATERIALE VIDEO

- BIMË MEDICINALE**
Më poshtë mund të gjeni postimet të klasifikuara në muaj sipas kategorisë
Bimë Medicinale
Detaje →
- PERIMET E FUSHËS**
Më poshtë mund të gjeni postimet të klasifikuara në muaj sipas kategorisë
Perimet e fushës
Detaje →
- AGRUMET & ULLINJTË**
Më poshtë mund të gjeni postimet të klasifikuara në muaj sipas kategorisë
Agrumet & Ullinjët
Detaje →
- DRITHËRA**
Më poshtë mund të gjeni postimet të klasifikuara në muaj sipas kategorisë
Drithëra
Detaje →
- PEMËT FRUTORE & VRESHTAT**
Më poshtë mund të gjeni postimet të klasifikuara në muaj sipas kategorisë
Pemët frutore & Vreshtat
Detaje →
- PERIMET E SERRËS**
Më poshtë mund të gjeni postimet të klasifikuara në muaj sipas kategorisë
Perimet e serrës
Detaje →
- SHPENDËT**
Më poshtë mund të gjeni postimet të klasifikuara në muaj sipas kategorisë
Shpendët
Detaje →
- GJEDHI**
Më poshtë mund të gjeni postimet të klasifikuara në muaj sipas kategorisë
Gjedhi
Detaje →
- DELE & DHI**
Më poshtë mund të gjeni postimet të klasifikuara në muaj sipas kategorisë
Dele & Dhi
Detaje →

JEMI KETI

Krifca: Mbështetje për të nxitur gratë në sipërmarrje rurale

Programi IPARD II është një ndër shembujt konkretë ku gratë kanë qenë të avantazhuara për t'u mbështetur në ngritjen dhe zhvillimin e sipërmarrjeve në fusha të ndryshme të sektorit rural.

Kështu u shpreh ministria e Bujqësisë dhe Zhvillimit Rural, Frida Krifca teksa ishte e ftuar në webinarin e SFSMED me temë "Gratë si lojtarë kyç në gjelbërimin e sistemeve të ushqimit mesdhetar: nxitës dhe sfida", në Ditën e Botërore të Mjedisit.

Ministria foli për rolin jetik të grave në formësimin e sistemeve ushqimore të qëndrueshme në rajonin e Mesdheut, duke përfshirë prodhimin e ushqimit, inovacionin, kërkimin, konsumin dhe vendim-marrjen, teksa parashtroi prioritetet e qeverisë për përfshirjen e grave në biznes.

"Ne si politikëbërës në Shqipëri aplikojmë kushte për të rritur përfshirjen e grave në aktivitetet e sipërmarrjes", u shpreh Krifca.

Ministria tha se, "një nga këta shembuj është programi IPARD II, ku gratë sipërmarr-

rese kanë qenë të avantazhuara duke sjellë edhe rritje të suksesit të tyre – 1 në 3 aplikime të suksesshme kanë qenë të aplikanteve gra".

Në programin IPARD II, janë mbështetur mbi 137 gra fermere me një buxhet prej 24

plantacione për fruta-perime, ferma blegtorale për qumësht, mish, vreshta, njësi përpunimi, ferma të bimëve aromatike dhe mjekësore, për turizmin rural, agroturizmin, të cilat sot punësojnë dhe zhvillojnë ekonomitë e tyre familjare, por punësojnë



milione euro, gra sipërmarrëse që kanë ndërtuar serra apo

dhe të tjerë nëpër zona të thella rurale.

FOKUS - UNESCO: Mjedisi çështja madhore që ndikon në mirëqenie dhe zhvillim ekonomik

OKB caktoi 5 qershorin si Ditën Botërore të Mjedisit për të theksuar se mbrojtja dhe shëndeti i mjedisit është një çështje madhore, e cila ndikon në mirëqenien e njerëzve dhe zhvillimin ekonomik në mbarë botën.

Festimi i kësaj dite na ofron

Ditën Botërore të Mjedisit dhe duke u kërkuar "qeverive dhe organizatave që të ndërmarin atë ditë, çdo vit, aktivitete mbarëbotërore që rikonfirmojnë shqetësimin e tyre për ruajtjen dhe përmirësimin e mjedisit, me synim thellimin e ndërjegjësimin mjedisor".

punës pioniere mbi ekosistemet, rezervat e biosferës, ndërtimin e kapaciteteve, vlerësimet shkencore dhe përmblendhjet e politikave për të ndihmuar vendim-marrësit në menaxhimin e qëndrueshëm të burimeve natyrore.

UNESCO mobilizon njohuritë, njohuritë dhe praktikën e komuniteteve lokale dhe popujve indigjenë për të mbështetur përfshirjen e tyre në vendim-marrjen mjedisore. Rrjeti i saj Botëror i Rezervave të Biosferës demonstroi mënyra për të mbrojtur ekosistemet natyrore dhe biodiversitetin përmes shkencës, edukimit dhe qasjeve pjesëmarrëse, ndërkohë që promovon zhvillim ekonomik novator që është i qëndrueshëm mjedisor dhe i përshtatshëm nga ana sociale dhe kulturore.

"Strategjia e UNESCO-s për biodiversitetin zbatohet në vendet e saj të caktuara. Mbi 10 milionë kilometra katrorë, afërsisht 6% e Tokës, është tashmë nën një ose më shumë përcaktime të UNESCO-s, përmes 112 vendeve të Trashëgimisë Botërore (përfshirë 252 zona natyrore dhe të përziera dhe 114 peizazhe kulturore), 714 Rezervatet e Biosferës dhe 161 Gjeoparke. UNESCO beson se është e mundur që ekosistemet të restaurohen", thotë nga ana e saj Shamila Nair-Bedouelle, zëvendës drejtoreshë e përgjithshme e UNESCO-s për Shkencat Natyrore.

"Meqë viti 2021 shënoi fillimin e Dekadës së Kombeve të Bashkuara për Restaurimin e Ekosistemit, të udhëhequr së bashku nga Organizata e Ushqimit dhe Bujqësisë e Kombeve të Bashkuara (FAO) dhe Programi i Kombeve të Bashkuara për Mjedisin (UNEP), dhe me të cilën UNESCO është e lidhur ngushtë, përvoja e grumbulluar deri tani do t'i shërbejë botës", thotë Audrey Azoulay, drejtoresha e përgjithshme e UNESCO-s.

UNESCO ka një histori të rëndësishme në avancimin e shkencave ekologjike përmes



një mundësi për të zgjeruar bazën për një mendim të qartë dhe sjellje të përgjegjshme nga individët, ndërmarrjet dhe komunitetet në ruajtjen dhe përmirësimin e mjedisit.

Viti 1972 shënoi një pikë kthese në zhvillimin e politikës ndërkombëtare mjedisore, me konferencën e parë të madhe për çështjet mjedisore, e njohur si Konferenca për Mjedisin Njerëzor ose Konferenca e Stokholmit.

Më vonë atë vit, më 15 dhjetor, Asambleja e Përgjithshme miratoi një rezolutë duke caktuar 5 qershorin si

E ardhmja e qëndrueshme për kompanitë shqiptare në fokus të konferencës "Business 2030"

Konferenca Business #2030: Udhëheqim rrugën drejt një të ardhmeje të qëndrueshme për kompanitë shqiptare.

Ambasada e Suedisë në Shqipëri dhe Kombet e Bashkuara po organizojnë Konferencën Business #2030. Ky aktivitet do t'i prezantojë kompanive shqiptare praktika të qëndrueshme tradicionale dhe inovative në një ambient dinamik, duke ndërtuar kështu rrugën drejt një të ardhmeje të qëndrueshme dhe rezistente. Kompani të mirënjohura suedeze do të ndajnë praktikën me të mira mbi bizneset dhe prodhimin e qëndrueshëm jeshil, duke përfshirë modën dhe aktivizmin e qëndrueshëm.

Ndërsa kompanitë shqiptare përballen me një mori sfidash në vitet që do të vijnë, duke përfshirë qëndrueshmërinë, digitalizimin, standarde më të larta sigurie dhe cilësie, dhe integrimin në Bashkimin Evropian, konferenca #Business2030 do të ofrojë mjetet dhe njohuritë e nevojshme për t'u përballur me këto çështje.

"Të gjithë duhet të angazhohemi për të ndërtuar një të ardhme të qëndrueshme! Me më pak se një dekadë të mbetur deri në përmblidhjen e Objektivave të Zhvillimit të Qëndrueshëm, puna e bizneseve për t'u bërë të qëndrueshme është më e rëndësishme se kurrë më parë. Shqipëria dhe bizneset shqiptare janë pjesë e Evropës dhe e zinxhirit të vlerave evropiane, dhe ne duam të forcojmë zhvillimin e qëndrueshëm. Përgjatë konferencës do të dëgjoni dhe do të frymëzoheni biznese të qëndrueshme suedeze dhe prodhimin e tyre të qëndrueshëm, nga kompanitë e vogla e deri te ato të mëdha. Ne duam të mbështesim kompanitë shqiptare në procesin e anëtarësimit në BE duke arritur standardet e saj dhe duke kontribuar në një kalim të qetë dhe të drejtë drejt një ekonomie neutrale ndaj klimës, e cila përmirëson cilësinë e jetës, krijon kushte më të mira për zhvillim demokratik dhe gjithëpërfshirës dhe që nuk lë askënd pas" – tha Elsa Håstad, Ambasadore e Suedisë në Shqipëri.

Konferenca do të ketë një numër folësish, të njohur për ekspertizën dhe kontributin e tyre në fushat e tyre përkatëse, duke përfshirë përfaqësues nga kompani të njohura suedeze dhe liderë biznesi. Konferenca do të presë stilisten e famshme të modës së qëndrueshme, Louise Xin, e cila do të ndajë ekspertizën dhe njohuritë e saj mbi praktikën e qëndrueshme brenda industrisë së modës.

Të pranishmit do të kenë mundësinë të mësojnë nga këta ekspertë të industrisë dhe të përfshihen në diskutime që provokojnë mendime. Konferenca do të fokusohet në një sërë temash thelbësore që vendosin themelet për një të ardhme më elastike për bizneset shqiptare. Temat që do të diskutohen përfshijnë:

Balancimi i përfitimit dhe përgjegjësisë drejt një të ardhmeje të qëndrueshme

Ky sesion do të zbulojë ndërveprimin e rëndësishëm mes praktikave të qëndrueshme, balancimit të kostove dhe përfitimeve të biznesit, dhe krijimin e themeleve për një të ardhme më rezistente për bizneset shqiptare. Tematika kryesore përfshijnë qëndrueshmërinë e biznesit, analizën e kostove, rezistencën, standardet e BE-së, dhe qëndrueshmërinë në sek-

torët kyc si tekstili/këpucë dhe industrinë e agroprocesimit.

Nxitja e praktikave të qëndrueshme të biznesit në Shqipëri roli i CSR, ESG dhe SDGs

Ky sesion do të nxjerrë në pah rolin e përgjegjësisë sociale të korporatës (CSR), parimet mjedisore, sociale dhe të qeverisjes (ESG) dhe Objektivat e Zhvillimit të Qëndrueshëm të Kombeve të Bashkuara (SDGs) në drejtimin e bizneseve drejt praktikave të qëndrueshme. Temat kryesore përfshijnë CSR-në si një nxitës i përfitimit, qëllimet e zhvillimit social, avantazhin konkurrues, klimën e biznesit, investimet e përgjegjshme dhe vlerat e korporatës.

Ekonomia rrethore: Një model biznesi i qëndrueshëm dhe konkurrues?

Ky sesion në formën e një paneli do të eksplorojë mundësitë dhe sfidat e zbatimit të praktikave të qëndrueshme në suazën e biznesit shqiptar, me fokus në ekonominë rrethore. Temat kryesore përfshijnë praktikën e qëndrueshme të biznesit, përdorimin e efikas të burimeve, etikën dhe shmangien e "maskimit të gjelbër".

Ndryshuesit për një botë më të mirë: Shpallja e 'SDG Pioneers' në Shqipëri

Ky sesion do të shënojë shpalljen zyrtare të Çmimit 'SDG Pioneers' në Shqipëri. Çmimi vlerëson individët dhe kompanitë që japin kontribut të rëndësishëm në arritjen e Objektivave të Zhvillimit të Qëndrueshëm (SDGs).

Inovacioni – Biznesi i qëndrueshëm në epokën e revolucionit digjital

Ky sesion do të eksplorojë se si inovacioni dhe revolucioni digjital do të ndikojnë dhe formësojnë qëndrueshmërinë e biznesit në Shqipëri në vitet e ardhshme. Pjesëmarrësit do të kenë mundësinë të dëgjojnë nga kompanitë vendase dhe ndërkombëtare, shoqëria civile dhe sipërmarrësit e rinj shqiptarë që kanë arritur sukses në produkte të qëndrueshme dhe inovative.

Përveç këtyre sesioneve të detajuara, konferenca do të ofrojë mundësi bashkëpunimi dhe njohuri nga bizneset suedeze që janë liderë në praktikën e qëndrueshmërisë. Pjesëmarrësit do të angazhohen në biseda dinamike të sinqerta për zhvillimin e biznesit në mënyrë të qëndrueshme në Shqipëri.

AKVMB, masa për mbrojtjen e prodhimit bujqësor nga karkaleci në Belsh e Divjakë

Agjencia Kombëtare e Veterinarisë dhe Mbrojtjes së Bimëve (AKVMB) njofton fermerët në lidhje me masat e marra për mbrojtjen e prodhimeve bujqësore nga karkaleci italian dhe maroken.

Sipas AKVMB-së, referuar rasteve të shfaqjes së karkalecit në sipërfaqet e kultivuara me kultura bujqësore në zonën e Belshit dhe Divjakës, nga vërtetimi në terren nga ana e ekspertëve të mbrojtjes së bimëve u konkludua se struktura e popullatës së karkalecave është e përbërë nga karkaleci italian dhe ai maroken (*Dociostaurus maroccanus* dhe *italicus*).

Ekspertët shprehën se karkaleci është një dëmtues i zakonshëm dhe në kushte të veçanta mund të marrë formën e një pandemie, duke shkaktuar dëme në parcelat bujqësore.

Është viti i dytë që ky insekt shfaqet në të njëjtat zona, duke krijuar kështu një habitat të tij. Për të marrë masat në kohë, AKVMB nëpërmjet drejtorive rajonale që prej vjeshtës së kaluar, ka njoftuar fermerët për masat që duhet të merren për të ulur infeksionin në zonat e

identifikuara një vit më parë. Kultivuesit janë këshilluar që

Këto vatra janë me shumicë në kanale dhe mezhda në anë të



të bëjnë punime të thella të tokës dhe trajtimin e anëve të kanaleve, ku ky dëmtues vendos vezët.

Ndërkohë, AKVMB ka krijuar një hartëzim të zonave të prekura nga karkaleci dhe rezultoni se në zonën e bashkisë së Belshit rezultoni e infektuar një sipërfaqe prej 1100 ha dhe në zonën e bashkisë Divjakë 1000 ha. Rreth 10 % e kësaj sipërfaqeje totale, ka vatra të fazave larvare të ndryshme, nga stadi i parë deri në të katërtin.

parcelës, por në disa zona dhe në mes të parcelave të mbjella, kryesisht me jonxhë.

AKVMB ka përpiluar një plan emergjence për të ndërhyrë, duke zbatuar me përpikëri protokollet e luftimit të këtij dëmtuesi.

Koha për të kryer ndërhyrje është në datat 15 – 20 qershor. Ndërhyrja në këtë periudhë jep efektin e duhur për ta luftuar dhe për të ulur infeksionin jo vetëm për këtë vit, por edhe në vitet e ardhshme.

Plotësohen kuotat e zënies së peshkut ton të kuq; Bujqësia: Eksportet drejt Japonisë do rriten 53%

Rritja e kuotave 55% të zënies së peshkut ton për këtë vit ka përfunduar që në fillim të muajit qershor.

Negocimet për rritjen e sasisë së zënies së peshkut ton pritet të shtojë në sasi eksportet 53% dhe në vlerë 7% në muajin dhjetor, kur është periudha e rritjes së këtij peshku (dmth peshku zihet tani dhe rritet deri në fund të vitit, kur bëhet gati për t'u eksportuar).

Sasia maksimale vjetore e zënies së peshkut ton të kuq për Shqipërinë në 2022 ishte 170 ton sipas rregullores së Komisionit Ndërkombëtar për Ruajtjen e Peshkut Ton të Atlantikut (ICCAT).

Kuotat janë të kufizuara me qëllim ruajtjen e kësaj specijeje. Vjet pas përfundimit të negociatave për rishikimin e kuotave, sasia e lejuar maksimale për 2023 u shtua, duke arritur në 264 ton.

Sipas Ministrisë së Bujqësisë vjet për një kuotë prej 170 ton të peshkuar deri në muajin Qershor, pas trajtimit të tyre në koha në fermën e ngritur në Sarandë në muajin dhjetor u eksportuan drejt Japonisë rreth 267 ton peshk.

Vlera e peshkut ton të eksportuar ishte 5,7 mln euro.

Për këtë vit parashikohet që nga kuota e peshkuar prej 264 ton, pas trajtimit në zënie të arrijë në 410 ton. Eksportet në

vlerë për këtë vit parashikohen të jenë 6,1 mln euro.

Sasia për zënie e peshkut ton të kuq në Shqipëri dhe shtetet e tjera administrohet nga Komisioni Ndërkombëtar për Ruajtjen e Peshkut Ton të Atlantikut, një organizatë peshkimi ndërqeveritare përgjegjëse për ruajtjen e peshkut ton të kuq dhe specieve të ngjashme me tonin në Oqeanin Atlantik dhe detet ngjitur me të.

Kur do rishikohen kuotat e açuges?

Por për të shtuar më tepër eksportin e peshkut të përpunuar është e domosdoshme

të kuotave me BE-në deri në 4,000 tonë, mirëpo negociatat midis shtetit shqiptar dhe BE-së kanë mbetur prej vitesh në vend.

Në kuadër të marrëveshjes tregtare me BE-në, industria shqiptare e përpunimit të peshkut mund të eksportojë drejt Europës rreth 1,600 ton peshk të përpunuar, açuge të konservuar.

Për shkak të zgjerimit të kësaj industrie, prej vitit 2015, kuotat e eksportit përmbushen që në muajt gusht apo tetor. Pas plotësimit të kuotave produktet taksohen me 25% të vlerës.



negocimi për rritjen e kuotave të açuges së konservuar, një shqetësim i ngritur prej vitesh nga përpunuesit e peshkut.

Kërkesa e industrialistëve shqiptarë është për zgjerim

Për një dërgesë në vlerën 200 mijë euro, eksportuesit shqiptar do t'i kushtojë 50 mijë euro taksat doganore. Momen-

(Vijon në faqen 7)

Dyfishohet numri i blegtorëve përfitues nga Skema Kombëtare

Blegtorët zënë një vend të rëndësishëm në politikën e mbështetjes me subvencione në sektorin e bujqësisë.

Ministria e Bujqësisë dhe Zhvillimit Rural bëri të ditur se në Skemën Kombëtare 2023 do të financohen të gjithë blegtorët aplikantë.

Më shumë se 80 % e ap-

jo më shumë se 500 mijë lekë për subjekt.

Ndërsa tek të imtat do të mbështeten fermat me jo më pak se 100 krerë dele/ose dhi, por jo më shumë se 360 mijë lekë për subjekt.

Buxheti për Skemën Kombëtare këtë vit kap vlerën e 3.3 miliardë lekëve.



likimeve të blegtorëve janë verifikuar në terren dhe shumë shpejt fermerët blegtorët pritet të tërheqin paratë që buxheti i shtetit ka përcaktuar për ta.

Konkretisht, në blegtori do të mbështeten fermat me jo më pak se 10 krerë lopë, në vlerën deri në 10 mijë lekë/krerë, por

Financimi për blegtorinë nga Skema Kombëtare e Mbështetjes në bujqësi, për vitin 2022, u rrit në 1.517.325.200 lekë ndaj 1.030.784.000 lekë që ishte në vitin 2021. 6211 blegtorë, përfituan nga Skema e Mbështetjes, për vitin 2022, kundrejt 4316 blegtorëve që përfituan në vitin 2021.

“Kosherja urbane”, MBZHR: I bashkohemi modelit slloven, e kthejmë në traditë perkujdesjen ndaj bletëve

Kosherja urbane – është risia e një projekti të iniciuar nga Ambasada e Sllovenisë në Shq-

u shpreh Krifca, do të shërbejë si promovim i nismës për kujdesjen ndaj bletëve, jo vetëm

suar nga Ambasada sllovene vjen në simbolikë për të promovuar bletarinë urbane”, tha ajo.

Krifca u ndal në rolin e rëndësishëm të bletës në ekzistencën e ekosistemit tonë mjedisor, bujqësor, ndaj dhe siç tha ajo ne punuam për një ligj të mirëfilltë për bletarinë që mbron bletarët, bletarinë dhe shtron rrugën për zhvillimin sipas standardeve më të mira të këtij sektori.

“Me miratimin së fundi të Ligjit për Bletarinë, kemi vendosur në fokus, ndër të tjera, edhe bletarinë në Shqipëri. Ky ligj merr shembull, ndër të tjera, edhe nga eksperiencia Sllovene. Nga ana tjetër Sllovenia është një nga vendet e BE që i kushton mjaft rëndësi bletarisë dhe prodhimit të mjaltit si dhe është një nga vendet iniciatore të nismës së shpalljes së Ditës Botërore të Bletës (20 maj)”, u shpreh ministrja.

Bletët dhe insektet e tjera polenizuese janë aleatë në mbrojtjen e mjedisit dhe përgjegjës për sigurinë ushqimore dhe ruajtjen e biodiversitetit.

“Synojmë që nismën “Kosherja Urbane” ta kthejmë në një traditë të rëndësishme edukuese për fëmijë e të rritur, me vendosjen e disa koshereve edhe në ambiente të tjera publike, së pari të Tiranës, duke e kthyer qytetin në promotor të ruajtjes së ambientit dhe biodiversitetit”, theksoi Krifca.



ipëri dhe që gjeti mbështetjen e Ministrisë së Bujqësisë dhe Zhvillimit Rural bazuar mbi traditën shumëvjeçare të rritjes së bletëve në të dy vendet si dhe bashkëpunimin në këtë sektor të rëndësishëm.

Në aktivitetin e organizuar me këtë rast, në ambientet e MBZHR-së, ku ishin të pranishëm ambasadori i Sllovenisë në vendin tonë, Peter Japelj dhe një përfaqësi e shoqatës së Bletarëve, ministrja e Bujqësisë dhe Zhvillimit Rural, Frida Krifca tha se, “mbështetja për bletarinë ka marrë rëndësi parësore në politikën e Ministrisë së Bujqësisë dhe Zhvillimit Rural”.

Në mënyrë simbolike në tarracën e MBZHR-së u vendos një koshere bletësh, e cila, siç

nga bletarët, por edhe si një thirrje për uljen e ndotësve në ambient dhe rritjen e cilësisë së ajrit dhe tokës.

“I bashkohemi një modeli që e kemi parë tek një vend mik si Sllovenia, që tregon një vëmendje dhe kujdes të madh ndaj bletës. Bashkë me ambasadorin kemi sjellë një praktikë të bletarisë urbane pikërisht në tarracën e MBZHR, ku mjedisi përreth ka mjaftueshëm lule, pemë, gjelbërim që shërbejnë si një kullotë e mirë për bletët që kemi sjellë këtu në tarracë, pikërisht për të promovuar një praktikë shumë të mirë që në BE njihet si bletaria urbane”, u shpreh ministrja.

“Kosherja me strukturë sipas modelit slloven e mundë-

INFORMACIONE

Mbështetje grave rurale - Biznesi familjar në Fushë-Arrëz, punëson 40 punëtorë gjatë sezonit të frutave të pyllit

Gjinovefa është një nga ato shumë gra që kanë guxuar të ngrënë sipërmarrjet e tyre private në sektorin e bujqësisë dhe agropërpunimit. Biznesi familjar "Bjeshka" që drejton me bashkëshortin, arrin të sjellë të ardhura jo vetëm për familjen e tyre por dhe shumë banorë të Fushë Arrëzit.

Gjatë sezonit të frutave të pyllit, rreth 40 punëtorë, kryesisht gra të zonave rurale, angazhohen në grumbullimin, grupimin dhe eksportimin e boronicës, mjedrës, dredhëzave dhe frutave të tjera të egra.

"Kanë thënë iu ka bo krahu gruaja si burrë. Ndonjëherë më kanë bërë të ndihem edhe keq, por nuk dorëzohem. Jam bërë më e fortë, jemi krahu njëri tjetrit", shprehet Gjinovefa,

teksa tregon për zhvillimin e biznesit në ate ardhmen.

Ajo thote se, përmes mbështetjes nga Skema Kombëtare apo programi IPARD do të zgjerohet aktivitetin dhe do të rrisë standardet e cilësisë dhe sigurisë ushqimore përmes certifikimit të produkteve.

Promovimi i kontributit të grave dhe vajzave në ekonominë e vendit, dhe veçanërisht në sektorin rural është një vlerë e shtuar për fuqizimin e Grave në Zonat Rurale dhe agroturizmin.

Sfida e suksesit si dhe fuqia e agroturizmit për të rivitalizuar fshatrat dhe prodhimet tona autentike që po i jep një frymë të re zhvillimi zonave tona të thella rurale dhe kjo falë kontributit të grave dhe vajzave që po zhvillojnë këto sipërmarrje.



GJINOVEFA

#ProGraveRurale (Vijon nga faqja 6)

Plotësohen kuotat e zënies së peshkut ton të kuq; Bujqësia: Eksportet drejt Japonisë do rriten 53%

(Vijon nga faqja 5)

talisht ato kanë operuar duke importuar produkt gjysmë të gatshëm, por me ligjet e reja europiane çdo kategori produkti do të taksohet.

Aktualisht industria operon me dy kategori produkti; produkt gjysmë i gatshëm, i cili shërben si lëndë e parë për prodhuesit europianë dhe produkt përfundimtar, të cilat janë konservat me peshkun açuge.

"Kuotat për eksportin e açuges në BE duhej të ishin negociuar që në vitin 2015 me marrëveshjen e MAS- së, por nuk ndodhi. Ky është një problem për industrinë dhe shumë fabrika rrezikojnë të

falimentojnë nga mosnegociimi i kuotave. Të shpresojmë që me hapjen e negociatave për MSA-në të diskutohet dhe miratohet edhe ky ngërç për industrinë tonë", pohoi më herët një nga operatorët.

Tregu i BE-së përfaqëson kanalin kryesor tregtar për produktet e përpunuara të peshkut. Administratori i kompanisë Mare Adriatik sh.p.k, z. Aldi Ndoci tha më herët për Monitor se për shkak të plotësimit të kuotave që në muajin shtator, kompania që ai drejton ka gjetur tregje të reja eksportuese, jashtë Europës, siç është Turqia dhe SHBA.

shkakton marrje të tepërt të oksigjenit nga uji, gjë që çon në mbytjen e jetës ujore.

3). Testimi i tokës ju ndihmon të shmangni degradimin e saj

Pa informacion të përditësuar mbi gjendjen e tokës nga një test laboratorik, bëhet e vështirë ruajtja e gjendjes fizike të tokës. Pa menaxhimin e duhur, struktura e tokës tuaj mund të kompaktohet. Toka e ngjeshur shkakton kullim të dobët, zhvillim të dobët të rrënjëve, ajrim të dobët, prerje uji, kushte anerobe dhe në fund humbje të rendimentit.

Ku mund të kryhen analizat e tokës?

Analizat e tokës sugjerohen të kryhen para mbjelljes, pra në momentin e planifikimit në fermë. Bazuar në rezultatet e testimit të tokës në laborator, ndërtojmë skemën e programit të ushqimit si më poshtë:

Rëndësia e analizave laboratorike të tokës bujqësore për arritjen e rezultateve të larta në prodhim

së përmirësuar të lëndëve ushqyese. Në mënyrë të detajuar analizat kryesore të tokës kanë për këtë qëllim:

- Për të përcaktuar sasinë e lëndëve ushqyese në tokë;
- Për të përcaktuar masën në të cilën lëndët ushqyese mund të sigurojnë bimët;
- Për të përcaktuar llojin dhe sasinë e plehut që do t'i jepet tokës;
- Për të përcaktuar shkaqet e çrregullimeve të lëndëve ushqyese në tokë;
- Për të përcaktuar zonat e kripës dhe natriumit të tokës dhe për të siguruar përmirësimin;
- Për të përcaktuar të mbjellat që do të rriten;
- Për të identifikuar dhe për të zgjidhur problemet e kullimit të tokës.

Rëndësia e testimit të tokës

Raportet e testimit të tokës japin të dhëna të vlefshme për përmirësimin e cilësisë së tokës bujqësore. Fermerët dhe

ndihmon në marrjen e vendimeve më të sakta duke ndjekur kërkesat e shërbimeve agroteknike për aktivitetet bujqësore të planifikuara. Ekspertët/agronomët mund të përdorin teknikat e menaxhimit të fermës dhe aplikacionet më të fundit të programeve kompjuterike për të monitoruar nevojat e plehërimit bazuar në të dhënat nga analiza e tokës. Në këtë mënyrë, ajo garanton një zgjidhje optimale të prodhimit.

Përveç faktorëve që lidhen me kultivimin, analiza e tokës përmirëson teknikat e menaxhimit të lëndëve ushqyese të bimëve duke shfaqur nivelin aktual të pH të tokës. Niveli i pH i tokës bujqësore është kritik dhe ndikues për rritjen optimale të të korrave. Qëllimi i monitorimit të pH në tokën bujqësore është të sigurojë një vendimarrje më të mirë për fermerët. Gjithashtu ndihmon në rregullimin e tokës dhe eliminimin e metaleve toksike të tokës që mund të dëmtojnë

e mënyrës se si ato rriten. Kur këto lëndë ushqyese absorbohen nga toka në bimë,



atëherë ato duhet të zëvendësohen përsëri në tokë. Toka nuk është një burim pa limit të lëndëve ushqyese. Nëse nuk zëvendësohen lëndët ushqyese do të shterohet në një kohë të shkurtër. Kur lëndët ushqyese në tokë janë të pranishme në nivele optimale dhe të balancuara, fermerët mund të maksimizojnë rendimentin dhe cilësinë e të mbjellave. Në fakt, rreth 60% e rendimenteve të bimëve varen nga pjelloria e tokës.

Pasi të analizojmë gjendjen e tokës, mund të marrim vendime kyçe për nevojat për plehrim. Kjo na lejon të ulim kostot e plehrave organike dhe të shmangim plehërimin e tepërt me benefitet si më poshtë:

1). Testimi i tokës mund të ulë kostot e plehrave organike

Analizat e tokës ju lejojnë të identifikoni lëndët ushqyese kryesore për të cilat toka juaj ka nevojë më shumë, kështu që ju mund të merrni një vendim të saktë për plehun e duhur në sasinë e duhur për nevojat e tokës tuaj. Në 4 vitet e fundit, kostot e plehrave organike janë rritur me 2.5 herë më shumë dhe ndoshta mund të mos ulen për disa kohë. Ekspertët e bujqësisë janë gjithmonë në kërkim të mënyrave për të reduktuar përdorimin e tyre, dhe kryesisht të azotit në tokë, pa humbje të rendimentit. Një nga mënyrat më të mira për të

ato të mbjella që planifikoni të kultivoni.

Një test i tokës me azot total së bashku me një test të tokës me azot të mineralizueshëm do t'i lejojë fermerëve të vlerësojnë sasinë e azotit që çlirohet nga magazinimi i përhershëm.

Np	Rp	Ra	Kpt	40	Kv	Kh	Nb	100	Nb	La	Kpp
Nevoja për plehrim amoniac	Rendimenti i planifikuar	Përbajtja e elementeve ushqyese në toka	Koeficienti i përvetësimit të elementeve ushqyese nga toka %	Pesha e tokës per 1ha	Koeficienti i korrimit të peshës vellorene	Koeficienti i korrimit të thellesise	Nevoja biologjike e bimes (shlode)	Korrigjues i porositjes	Nevoja biologjike e bimes (Molde)	Përbajtja e elementeve ushqyese në plehrat %	Koeficienti i përvetësimit të elementeve ushqyese nga plehrat %
0.312	700	45	54	40	1	2	3	50	2	10	50

Kjo sasi azoti mund të zbritet nga depozitimi i azotit gjatë vitit në tokë.

2). Testimi i tokës ju ndihmon të shmangni mbiferilizimin

Pa një analizë të tokës, rrezikohet aplikimi i përdorimit të plehrave organike në zona ku nuk keni nevojë për të. Aplikimi i sasive të tepërta të plehrave organike mund të rezultojë në humbje të lëndëve ushqyese të të mbjellave. Mund të shkaktojë gjithashtu ndotje të ujit dhe mund të çojë në varfërimin e organizmave ujorë në lumejt dhe liqene. Kjo ndodh sepse lëndët ushqyese që hyjnë në ujë shkaktojnë pasurimin e lëndëve organike dhe rezultojnë në rritje të tepruar të bimëve, të njohur si eutrofikim. Kjo rritje e tepruar e bimëve

Kjo është mënyra efiçante në përdorimin e plehrave organike në sasinë e nevojshme bazuar në analizat e përbërjes së tokës.

Vlen të përmendim që kujdes duhet të tregojmë në marrjen e mostrave të tokës e cila me sondë ose lopatë duhet të shkohet në një thellësi deri në 30 cm, në pika të ndryshme në sipërfaqen e caktuar, nga ku mund të marrim 10-15 mostra dhe pas homogenizimit të saj bëjmë ndarjen sipas mënyrës diagonale deri sa arrijmë në një peshë totale 1.5 - 2kg. Këto analiza laboratorike mund të kryhen në laboratorin e specializuar pranë Qendrës së Transferimit të Teknologjive në Fushë-Krujë ose pranë Universitetit Bujqësor të Tiranës.



ekspertët e bujqësisë mund të sigurojnë gjurmim më të mirë me raporte të sakta mbi lëndët ushqyese të tokës. Njëpërmjet raportit të analizës së tokës, një fermer mund të rregullojë dhe monitorojë me lehtësi kërkesat e plehërimit për përmirësimin e prodhimit bujqësor. Gjithashtu

potencialisht të mbjellat dhe rritjen e tyre.

Kush janë benefitet e analizave të tokës bujqësore?

Bimët thithin lëndët ushqyese thelbësore nga toka përmes rrënjëve të tyre, pjesë



SHOQATAT ANËTARE

AVALB FEDINVEST BKFSH EKR IBMA HABA AOA UPM LEAA ADAMA ABA SHGF ALBAFLOR

SHKPVF RKUK SVP MSHKM BIOADRIA PPAM SHT UOTSH KEA BIOPANT ADAD PSN

KËSHILLAT RAJONALE

TIRANA DURRESI FIERI ELBASANI SHKODRA DIBRA

LEZHA GJIROKASTRA KORÇA BERATI VLORA KUKESI



Këshilli i Agrobiznesit Shqiptar

www.kashalbania.org

Këshilli i Agrobiznesit Shqiptar



KREDI E SHPEJTË MIKRO PËR ÇDO QËLLIM BIZNES APO INDIVID

KREDI MIKRO

deri në **2,500,000** LEKË



PORTRET

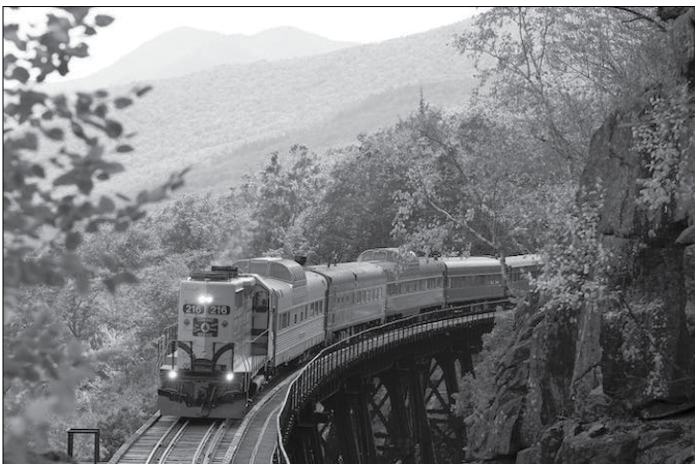
Takim me vargmalet Apalashë

- Një udhëtim i bukur që na futi në mendime -

Përgatiti: Koço Mosko, Boston, MA - SHBA

Që nga viti 2019 kur ra pandemia, njerëzit u mbyllën brenda shtëpive të tyre. Për familjen time, kjo periudhë, u bë edhe më e vështirë për shkak të shëndetit tim jo të mirë. Këtë pranverë pandemia iku edhe shëndeti im u përmirësua. Unë dhe gruaja pëlqejmë më shumë shëtitjen në natyrë. Këtë e di mirë vajza e jonë. Ajo na mori

me gështenjë, miliona bimë u thanë në malet Apalashë. Sot gështenja amerikane pothuajse



bilota për të bërë një vizitë në vargmalin e Apalashëve. Ky vargmal ndodhet në bregun lindor të SHBA-ve, buzë Oqeanit Atlantik dhe e përshkon një pjesën veriore të Kontinentit Amerikan me drejtim jug - verilindje. Fillojnë në shtetin e Xhorxhias e deri në kufi me Kanadanë, ose kanë një gjatësi prej 3500 km. Maja më e lartë e tyre është mali Mitchell në Karolinën e Veriut me 2,037 m, kjo është dhe pika më e lartë në lindje të lumit Misisipi. Ndërsa lartësia mesatare e këtyre maleve është rreth 910 m. e me gjerësi që shkon nga 100 - 300 km.

Vargmali Apalashëve është i pasur me vendburime të mineraleve dhe ka një florë e faunë shumë të pasur. Është një rajon i rëndësishëm për ekonominë e SHBA-ve. Diçka interesante. Në faqet e maleve Apalashë, ka patur masive të dendura pyjore me gështenjën amerikane, vendase. Që nga lashtësia e deri në fundshekullin e 19-të, zonat rurale të këtij rajoni, përshkruhen si zona të zhvilluara, të begata, për shkak të prodhimit të bollshëm të gështenjës. Nga kjo zonë niseshin trenat me gështenjë për gjithë Amerikën. Kjo prodhimtari e gështenjës përfundoi në fillim të shekullit 20-të. Në vitin 1904 për Kopështin Botanik në Long Island të Nju Jorkut, u importuan nga Azia disa lloje gështenjash të cila mbarin kërpudhën patogjenetike të rrezikëshme Cryphonectria parasitica, që për gështenjën amerikane rezultoi fatale, shkatëruese. Brenda 50 vjetëve sëmundja u përhap me shpejtësi dhe shkatëroi të gjitha pyjet

është zhdukur. Një Projekt i Qeverisë po punon për ta rikthyer me anë të inxhinierisë bimore, llojeve rezistente, etj.

Takimi ynë me këta vargmalet do të bëhej në Malin Uashington në shtetin e Nju Hempshirit, me qendër fshatin North Conway që ishte në veri, rreth tre orë larg nga shtëpia e jonë në Boston. U nisëm në orë 7.00. Rruga ishte e bukur. Një udhëtim pranveror nëpër shtetin e Nju Hempshirit të mbush me optimizëm me gjelberimin e harbuar ngado. Ndonëse vendi i ftohtë me dimër shumë të ashpër, këtu bëhet një turizëm elitari gjatë gjithë vitit. Më e bukur është stina e Vjeshtës për ngjyrat fantastike që marrin pemët. Ata të sporteve dimërore e frekuentojnë në stinën e dimrit. Me shtetin Nju Hempshir jemi njohur, sepse në Konkord, kryeqyteti i këtij shteti, banon një komunitet i madh lunxhotësh, kryesisht nga Labova e Kryqit. Ata janë atje shumë herët, tani u bashkuan edhe me emigrantët e rinj, si mikun tim Manoil Besho me shumë të tjerë. Të parët kanë ndërtuar me kontributet e tyre edhe Katedralen Shën Trinitria. Ky shtet është pa taksa dhe motoja zyrtare është: "Live Free or Die" që do të thotë Jeto i lirë ose Vdis. Që nga viti 1945 kjo shprehje shkruhet në çdo targë makine.

Arritëm në qendrën nga ku bëhej nisja. Kishim kohë t'i hidhnim një sy pazarit të madh vendas me prodhime të artizanëve, artikuj industrialë, antika, prodhime artistike, ushqimore, bujqësore, etj. Ishin disa trenat që niseshin me vizitorë nga kjo qendër në drejtime të

ndryshme. Dikush kish qejf të vizitonte e të eksploronte luginat, dikush tjetër kodrat, kurse ne zgjodhëm të vizitonin malin. Udhëtimi me trenat zgjaste nga 1,5 - 6 orë, sipas internarit që zgjidhte secili për të vizituar. Treni ynë ishte tren malor, nisej në orën 11.30. Udhëtimi zgjaste gjithësej 4 orë, vajtje dhe kthim, përshkohej rreth 90-95 km. Ishin shumë vizitorë, disa qindra vetëm me trenin tonë, që krijuan radhë të gjata. Vizitorët ishin të çdo moshe dhe me aparate fotografike nëpër duar. Treni kishte dhe një vagon special, kuptohet me çmime më të kripura. Brenda vlerës së biletës ishte përfshirë dhe një vakt ushqim. Hekurudha mund të ishte një nga më të pjerrëtat në botë, ku treni me ato harkimet e gjata përparonte drejt majës së malit në stacion-



in fundor Crawford Notch.

Para syve tanë shfaqeshin një pas një si në ekran të madh pamjet e bukura piktoreske të majave të maleve, luginave, ujëvarave e lumenjëve, gërxeve, greminave shkëmborë, etj. Këto male kishin një bimësi të dendur të përziera haloret me gjetoret. Sigurisht në vjeshtë pamjet do të ishin më të bukura nga velloja e artë që marrin pemët. Rrugës shikonim njerëz që na përshëndesnin me dorë. Këta ishin individë që majën e malit e arrinin sipas mënyrës se tyre: Me këmbë, me makina private, me autobus e ndoshta dhe me kafshë. Gjithësekush nga ne përdori mjeshhtërinë për të fotografuar diçka artistike. Kudo që ta shkrepte aparatit ishte e bukur. Në stacionin fundor bëmë një pushim. Aty ishte një qendër me dyqane, restorante, pazar, muzeum e hotel. U kthyen përsëri në pikën e nisjes, të gjithë të gëzuar. Këtu

përshkrimi dhe tregimi bëhen jo me shkrime, por me foto.

Në fund të gjithë këtij udhëtimi mendja të shkon atje, larg në vendin tonë që e kemi



lënë prej shumë vitesh. Ndonjë mik dhe i afërm shpesh më këshillon se nuk duhet të flas

Ata që merren me qeverisjen as nuk u shkon ndërmend kjo gjë. Duhet të kishin bërë diçka tani që kaluan mbi 30 vjet. Shumëkush thotë se ç'na duhen

rrugët tani, ato fshatra u shuan, mbaruan. Intinerarin që ne përshkruam në malet Uashington nuk pamë fshatra, por kishin bërë jo vetëm rrugë të mira, por dhe hekurudhë moderne. Shoqatat dhe shoqëria civile për mendimin tim duhet ta ngrejnë fort zërin.

Guidat turistike në disa zona të Gjirokastrës do t'i rigjallërojnë jo pak por shumë, është një shpresë për ringjalljen e këtyre krahinave që po shuhet dita ditës. Ta bëjmë të mundur që ta jetojnë jetën edhe atje, njerëz të gëzuar. Në vende të caktuara, si Poliçan e gjetkë, mund të bëhen pazare lokale si në Qafën e Pazarit, se edhe në këto fshatra ka patur e ka artizanë duarartë, punues të drurit, metalit, etj. Gjithashtu dhe prodhimet bujqësore e blegtorale në këto zona janë konkurrese. Do të ketë hotele dhe dyqane, etj. Qytetit të Gjirokastrës do t'i kthehet gjallëria, sepse këto zona në shekuj i kanë dhënë bukurinë, fisnikërinë e mirë-

apo të bëj kritika, për ndonjë punë se si duhet të jetë, apo si duhet të përmirësohet jeta atje. Në fakt unë mendoj se ne emigrantët duhet jo të mos flasim, por të sokëllasim se nuk dëgjon njeri, të sokëllasim për shumë arsye. Kemi një vend shumë të bukur. Në rrethin e Gjirokastrës ndodhen krahina e Pogonit, Zagories dhe Lunxhërisë me bukuri dhe resurse unike qoftë kulturore e historike po ashtu dhe natyrore. A nuk do të ishte mjaft me interes për këto zona që të bëheshin guida turistike: Gjirokastrë-Suhë - Poliçan - Sheper - Çajup - Erind - Gjirokastrë. Apo Gjirokastrë - Suhë -Hllomo- Çatistër-Sopik- Skore - Poliçan e kthim. Një guidë tjetër mund të ishte të kalonte fshat më fshat të Lunxhërisë nga fshati Kodër në Libohovë etj. Por që të bëhen këto duhen rrugë, mandje rrugë të mira të kohës.



Lugina e Pogon-Zagories, Gjirokastrë

inë këtij qyteti. Zhvillimi nuk vjen duke shqepur e qepur kalldrëmet, e t'i biesh gjoksit, por kërkon një zhvillim frontal e gjithë treva. Për këtë duhen njerëz me vizion të gjerë, me mendje të hapur e diturakë. A i kemi vallë të tillë këta njerëz që na udhëheqin!?

Në vitin e largët 1810, kur rrethi e Gjirokastrës ishte në sundimin Osman, bënë një vizitë dy udhëtarë anglezë, Lordi Bayron dhe politikani John Cam Hobhouse. Po ju sjell çfarë ka shkruar Hobhouse rreth këtij udhëtimi në Lunxhëri:

"Në këtë vend (Qestorat, në Lunxhëri) gjithçka ishte në një pozitë shumë më të mirë e të ndryshme nga ajo që kishim parë në fshatrat greke. Ne përjetuam një vëmendje e mirësi të madhe nga banorët, strehuesit tanë. Jemi marrë vesh mirë me ta, ndërsa shoqëruesi ynë (grek) fytyra e tij nuk shprehte asgjë (edhe pse ai ishte një i krishterë), përjetonte një dëshpërim, turpin për gjendjen e fshatrave greke. Vila e strehuesit tonë ishte e suvaturar mjeshhtërisht dhe me të bardhë-larë dhe kishte një vendqendrim të vogël poshtë, dhe dy dhomat të shtruarra me dysheme sipër, një stil mjaft të ndryshëm nga ajo që kishim parë në Shqipërinë e Poshtme. Shtëpia ishte shumë e rehatshme, dhe në të kemi kaluar një natë më të mirë se në ndonjë vend tjetër, qysh prej largimit tonë nga Janina"

Kthehemi tani mbrapa në kohë pasi kanë kaluar plot 213 vjet dhe nuk i kemi sundimtarët osmanë. Cila është gjendja sot. E mjeruar e çdo ditë që kalon bëhet më keq, siç e paraqiti edhe gazetari Marin Mema në dekumentarin e tij për Lunxhërinë para disa ditësh, ose dhe intervista e gazetarit të top chanel me banorët e fshatit Ndëran, Zagorie. Lind natyrshëm pyetja: Kush janë shkatërruar për këtë gjendje të mjeruar që është sot në këto zona?

(Vijon nga faqja 6)

Prodhimi i domates në Shqipëri, trendi botëror i eksportit

- 2 muajit të parë të vitit 2023

- Çmimeve mesatare të BE-së me bazë mujore gjatë 5 viteve të fundit (min&max).

Si pasojë e periudhës pandemike dhe efekteve të luftës në Ukrainë, çmimet e inputeve bujqësore pësuan një rritje të lartë, pothuajse me 80%. Kjo situatë, e sho-

qëruar edhe me mungesën e fuqisë punëtore, gjë që solli rritjen e vlerës së krahut të punës, u shoqërua me një rritje të ndjeshme të çmimit të prodhimit dhe tregtimit të domates. Nga grafiku i mëposhtëm vërehet që periudha dimërore e vitit 2023, paraqet vlerën më të lartë të çmimit të

domates. Mesatarja e çmimit të domates në BE, gjatë muajit Shkurt 2023 arriti 2.66 euro/kg ose 310 lek/kg. Ndërkohë çmimi mesatar në BE gjatë periudhës 2022 (Mars 2022) arriti shifrën 2.15 euro/kg ose 250 lek/kg. Çmimi mesatar i domates në BE gjatë 2 muajit të parë të vitit 2023,

pra Shkurt 2023 krahasuar me mesataren e 5 viteve në të njëjtën periudhë, është 56.4% më i lartë dhe 22% më i lartë krahasuar me vitin 2022.

Kjo mungesë produkti në tregjet Europiane, e shoqëruar me një çmim të lartë të domates, është një mundësi e mirë për fermerët në Shq-

ipëri që të shtojnë sipërfaqet e kultivuara me sera, të përmisojnë mënyrën e kultivimit duke plotësuar standardet e sigurisë ushqimore, pra analizave të mbartetjeve, të plotësojnë standartet e marketingut për të penetruar në një treg ku vlera financiare e gjeneruar është shumë më

e lartë. Nisur nga analiza e çmimeve të lart-përmendura, ku çmimi në 5 vitet e fundit paraqet vetëm trend rritës, na sjell në vlerësim të një risku të ulët që ky lloj biznesi paraqet. Ndërkohë që kjo kërkesë produktive, e shoqëruar me investime bashkëkohore në sera diellore, kërkon një përmirësim të marketingut të eksporteve vendase drejt vendeve të BE-së.

KËSHILLA NË SHËRBIM TË FERMERËVE

MINISTRIA E BUJQËSISË DHE ZHVILLIMIT RURAL

DREJTORIA E PËRGJITHSHME E ZHVILLIMIT NË FUSHËN E BUJQËSISË DHE ZHVILLIMIT RURAL

QENDRA E TRANSFERIMIT TË TEKNOLOGJIVE BUJQËSORE VLORE

SHËRBIMET E NEVOJSHME NË ULLISHTE PËR KËTË PERIUDHË

Kujdesi dhe mirëmbajtja e ullishteve gjatë muajit qershor është e një rëndësie të veçantë për të siguruar prodhimin e vitit, por edhe shëndetin e bimës, cilësinë dhe prodhimin afatgjatë të ullishteve.

Viti aktual është pasues i një viti me prodhim të lartë në ullishte, për pasojë edhe lulëzimi në shumë ullishte nuk ka qenë i lartë. Praktikisht në ullishte është duke përfunduar procesi i lidhjes së frutave. Për të ruajtur prodhimin, është e nevojshme të garantohet një mbështetje e përsosur për eliminimin e rrezikut të rënies së frutave të porsalidhur dhe rritjen normale të tyre, duke zbutur në këtë mënyrë edhe periodicitetin e prodhimit.

Janë disa shkaqe që çojnë në lidhje të pakët të frutave apo rrëzimin e frutave të porsalidhura tek ulliri.

Faktori i parë lidhet me të ushqyerin e bimës. Bima e ullirit në këtë fazë ka nevojë për burime të mëdha ushqyese, ujore dhe energjitike për të mbështetur rritjen e çdo fruti. Nëse në fazën e paslulëzimit disponueshmëria nuk është në përpjesëtim me potencialin e prodhimit, konkurrenca ndërmjet frutave shkakton rënien e frutave të ushqyer keq. Shkalla e rrëzimit të frutave në përgjithësi është më e lartë në vitet kur ka lulëzim më të bollshëm, por fenomeni mund të reduktohet ose theksohet më shumë në varësi të praktikave të agronome që aplikojmë në ullishte.

Një faktor i dytë që favorizon rrëzimin e frutave lidhet me stresin që krijohet nga ngjarjet e motit (përfshirë ndryshimet klimatike), të cilat gjatë pranverës së këtij viti nuk kanë munguar. Siç e dimë, mjedisi i kultivimit është shumë i rëndësishëm për mirëqenien e bimës së ullirit. Kur ka ngjarje të papritura dhe të dhunshme klimatike, të tilla si oshilacione të larta të temperaturës, reshje në formë stuhie apo breshëri, mot shumë i nxehtë dhe i thatë, në disa raste i shoqëruar edhe me erë, lidhja e frutave është shumë e ulët tek ulliri. Këto fenomene bëjnë të mundur që bima të vuajë nga dehidratimi dhe izolimi i tepërt, shkaktojnë dëmtim të aparatit fotosintetik dhe frenim të fotosintezës, duke krijuar vështirësi në akumulimin e metabolitëve shumë të rëndësishëm për bimën në këtë fazë të

zhvillimit. Në shumë raste ndodh kombinimi i më shumë faktorëve, të cilët bëjnë të mundur të stresojnë dhe të sëmurin edhe bimët e mbajtura dhe të mbrojtura mirë dhe nëse nuk merren masa mund të çojnë në rrëzimin total të luleve dhe frutave.

Një faktor tjetër jo pak i rëndësishëm është gjendja shëndetësore e bimës. Dëmet e shkaktuara në shëndetin e bimës nga dëmtues dhe sëmundje, dobësojnë bimën dhe kanë pasojë në prodhimtarinë e tyre. Sëmundja më e përhapur që shkakton probleme serioze në ullishte tona është syri i palloit (*Spilocaea oleagina*). Ajo prek gjethet duke shkaktuar një mosfunksionim të procesit të fotosintezës. Të gjitha trajtimet që aplikohen ndaj syrit të palloit kanë efekte edhe ndaj shumë sëmundjeve që prekin kulturën e ullirit si, tuberkulozi, cerkosporioza, tymthi etj.

Këto dukuri, përveçse ndikojnë dhe përcaktojnë prodhimin në vitin aktual, mund të bëjnë që ullishtja të thellojë më tepër fenomenin e prodhimit të alternuar, duke shkaktuar dëmtime afatgjata. Për të reduktuar ndikimin e faktorëve të cituar më lart në rrëzimin e frutave dhe për të siguruar një prodhim të mirë dhe pa alternime, është e nevojshme të krijohet kultura e kryerjes së trajtimeve ushqimore specifike në të gjitha fazat fenologjike. Ullishte e mirëmenaxhuara duhet të përgatiten para kohe nëpërmjet një sërë ndërhyrjesh, duke filluar me krasitjen, plehërimin trajtimet fitosanitare të duhura dhe stimulimit të lulëzimit me produkte të përshtatshme.

Në vitet e fundit, edhe për shkak të kostos së lartë të plehrave, ka një neglizhencë sa i takon plehërimin të ullishteve. Në përgjithësi deri më tani kultivuesit e ullirit shtojnë doza empirike për plehrat, kryesisht me përmbajtje të makroelementeve (azot, fosfori dhe kaliumi), me pak vëmendje ndaj mikroelementëve.

Një nga mikroelementët që luan një rol kryesor në lulëzimin dhe frutifikimin e ullirit, sikurse edhe në bimët e tjera, është Bori. Mungesa e tij

ka efekte negative në produktivitetin e bimës. Bori përthithet normalisht nga rrënjët dhe zhvendoset në pjesën tjetër të bimës. Megjithatë, mund të krijohen kushte për zhvendosje të pamjaftueshme të borit nga rrënjët/organet rezervë në lule, edhe kur bori është present në tokë. Për këtë arsye, çdo kultivues ulliri duhet të vlerësojë nëse bori është i pakët dhe është e nevojshme të aplikohet plehërimi gjethor me produkte me bazë bori përpara lulëzimit.

Nisur nga faza fenologjike, mënyra më e mirë e plotësimit të nevojave është plehërimi gjethor, në të cilin bori mund të kombinohet me një pleh me bazë azoti, një element i rëndësishëm në një fazë kaq intensive dhe komplekse të rritjes dhe zhvillimit të bimëve. Në këtë mënyrë mikroelementi absorbohet shpejt nga gjethet dhe zhvendoset drejt organeve të lules.

Trajtimi si rregull, duhet të bëhet të paktën pesëmbëdhjetë ditë para lulëzimit në mënyrë që t'i jepet bimës kohë për të rishpërndarë elementin në indet ku ai nevojitet më shumë. Çdo trajtim pas lulëzimit është më pak vendimtar dhe mund të kryhet me qëllim përmirësimit e lidhjes së frutave dhe reduktimit e rrëzimit të hershëm të tyre. Megjithatë, çdo kultivues i ullirit duhet të vlerësojë domosdoshmërinë e një trajtimi të dytë.

Por krahas borit, ka një gamë të madhe të produkteve ushqyese dhe biostimulante me origjinë bimore, të pasura me komponente organike, vitamina, aminoacide, azoti dhe elementë të tjerë, që përdoren qoftë duke i shtuar në tokë, por edhe me trajtime gjethore. Ato kanë veti që përthithen me shpejtësi nga gjethet dhe që së bashku me përbërësit me veprim biostimulues, nxisin një veprim ushqyes, antistres dhe përmirësojnë rendimentin dhe cilësinë e ullirit.

Shumica e tyre të lejuara edhe në prodhimin organik të ullirit, lejojnë përzjerjen me produkte të tjera, përfshirë pesticidet, duke lejuar që aplikimi të kryhet bashkë me trajtimet kundër

syrit të palloit, tenjës së ullirit, mizës dhe patogjenëve të tjerë. E rëndësishme për përdorimin e tyre është zbatimi i rekomandimeve të kompanive prodhuese/tregtuese, për dozat dhe mënyrën së aplikimit të shoqëruara në etiketën e produkteve.

Në shumicën e territorit ku kultivohet ulliri, deri më sot ka pasur reshje, të cilat kanë ndihmuar në ruajtjen e një regjimi optimal ujqor në tokë. Në periudhën në vijim, rekomandohet eliminimi i bimësisë spontane apo të kultivuar në ullishte (për ato ullishte ku nuk është realizuar deri më sot), pasi ajo bëhet konkurrenente për ujin duke ndikuar negativisht në produktivitetin e ullishteve. Masa e korrur mund të shërbejë për mulçirimin e tokës së punuar poshtë kurorës së ullirit, e cila krahas ruajtjes së avullimit të ujit nga toka përmirëson edhe tokën me lëndë organike.

Në ullishte me infeksion/predispozicion të lartë të infeksioneve nga syri i palloit, aty ku nuk është trajtuar kjo sëmundje, është e nevojshme të kryhet një trajtim me produkte që frenojnë këtë infeksion.

Një dëmtues që në fakt neglizhohet nga ullishtarët është tenja e ullirit (*Prays oleae*). Edhe pse është dëmtuesi i dytë për nga rëndësia pas mizës së frutit të ullirit, kontrolli i larvave të breznisë së dytë që prek frutat duke shkaktuar një rënie masive të parakohshme të tyre dhe humbje në prodhim, është mjaft i rëndësishëm. Përdorimi i kurtheve me feromone për të zbuluar fluturimin e insektit, konsiderohet themelor dhe strategjik për të ndjekur ciklin jetësor të këtij fitofagu për të përcaktuar kohën e duhur për kryerjen e trajtimit fitosanitar.

E njejta gjë duhet aplikuar gjatë qershorit edhe për monitorimin e mizës së ullirit (*Bactrocera oleae*).

Këto janë vetëm disa nga aspektet e agroteknologjisë që rekomandohen gjatë qershorit për prodhimin e qëndrueshëm të ullirit. Konsultimi me specialistët e AREB, fitofarmacistët dhe ekspertët të tjerë, mund të ofrojnë informacion shtesë dhe ndihmë për të përmirësuar praktikën e prodhimit të ullirit sipas specifikave të çdo zone ferme apo edhe kultivari.

Përgatiti: Dr. Adhurim Lazaj

Drejtorja e Teknologjive të Pemëtarisë: QTTB-Vlorë
E-mail: qttbvlore@yahoo.com

QENDRA E TRANSFERIMIT TË TEKNOLOGJIVE BUJQËSORE FUSHË KRUIJË

MASTITI SËMUNDJA QË DËMTON EKONOMINË E FERMAVE

Mastiti është një ndër sëmundjet më të përhapura dhe më të kushtueshme që prek lopët e qumështit, i cili është bërë një problem mbarëbotëror. Ai është një infeksion (inflamacion) i gjëndrës mamare (gjirit). Ky inflamacion përgjithësisht ka shkaktarë bakteriet të cilat futen nëpërmjet papilës së gjirit dhe më pas prekin indin gjëndror të tij. Inflamacioni i gjirit bën që nga qarkullimi i gjakut të kalojnë në qumësht qelizat e bardha të gjakut, leukocitet (qelizat somatike). Mastiti mund të ndodhi në çdo periudhë të vitit por kryesisht haset një muaj pas pjelljes dhe gjatë gjithë periudhës së laktacionit. Faktorët që mund të provokojnë

zhvillimin e mastitit tek një lopë janë proceset inflamatore pas lindjes, dëmtimi i gjirit, mjelja jo e plotë, kushtet higjieno-sanitare në stallë, të ushqyerit jo korrekt. Por shkak kryesor i mastitit në një lopë është një sistem i dobët imunitar i kafshës, në të cilin trupi nuk mund t'i rezistojë infeksionit dhe faktorëve provokues. Sëmundja mund të prekë një të katërtën (një çerek) e gjirit ose të katër çereket e gjirit. Lopët me mastit, duhet të izoloohen nga pjesa tjetër e tufës për arsye se mastiti është ngjitës. Mastiti

përhapet lehtësisht nga:

- Njëra lopë në tjetrën,
- Përmes mjedisit të ndotur,
- Përmes lëkurës së gjirit,
- Nga goja e viçave tek gjiri i lopës,
- Përmes insekteve,
- Makinerisë mjelëse,
- Pecetave që përdoren për pastrimin e gjirit, apo duarve gjatë mjeljes,
- Mjedisit – Bakteriet që shkaktojnë mastitin mund të jenë të pranishme në jashtëqitje, në

tokë, ose në ujë.

Efekti në prodhimin e qumështit

Një lopë që vuan nga mastiti do të prodhojë qumësht me cilësi më të ulët (numër të lartë të qelizave somatike) dhe mund ta kalojë infeksionin tek lopët e tjera. Sasia e prodhimit të qumështit ulet jo vetëm gjatë kohës kur lopët janë të sëmura, por qëndron e tillë edhe pas shërimit të mastitit duke sjellë kështu uljen e të ardhurave nga ferma.

Mastiti ndikon negativisht në cilësinë e

KËSHILLA NË SHËRBIM TË FERMERËVE

MINISTRIA E BUJQËSISË DHE ZHVILLIMIT RURAL

DREJTORIA E PËRGJITHSHME E ZHVILLIMIT NË FUSHËN E BUJQËSISË DHE ZHVILLIMIT RURAL

QENDRA E TRANSFERIMIT TË TEKNOLOGJIVE BUJQËSORE FUSHË KRUIJË

(Vijon nga faqja 11)

MASTITI SËMUNDJA QË DËMTON EKONOMINË E FERMAVE

qumështit, dhe për pasojë ul efikasitetin e përpunimit të tij duke ndikuar në cilësinë dhe sasinë e produkteve të përpunuara si në shijen e qumështit, rendimentin e djathit etj. Qumështi i prodhuar nga lopët me mastit duket si i holluar me ujë ose fillon të mpikset.

Trajtimi i lopëve me mastit bëhet me medikamente që përmbajnë antibiotikë dhe qumështi i prodhuar nga ato ka mbetje toksinash të dëmshme për shëndetin e njerëzve

Mastiti shkakton humbje serioze ekono-

mike gjithashtu mund të shkaktojë ndryshime patologjike të pakthyeshme në indet e gjëndrave të qumështit gjatë trajtimit afatgjatë.

Kontrolli dhe trajtimi i mastitit është një nga kostot më të mëdha për industrinë e qumështit dhe është gjithashtu një faktor i rëndësishëm

në mirëqenien e lopëve të qumështit. Humbjet vijnë nga:

- Hedhja e qumështit të kontaminuar,
- Reduktimi i prodhimit të qumështit për shkak të sëmundjes dhe dëmtimit të përherëshëm të sisës,

• Ndjeshmëri më e lartë ndaj sëmundjeve të tjera,

- Efekti negativ i fertilitetit,
- Kostot shtesë të punës dhe veterinarë që lidhen me trajtimin e lopëve të prekura,
- Therjen e lopëve të infektuara rëndë.

Simptomat e mastitit në një lopë duhet të jenë të njohura për çdo fermer të cilët duhet të monitorojnë rregullisht shëndetin e gjirit të lopëve duke përdorur testin kalifornian gjithashtu të respektojnë rregullat e mjeljes Zbulimi dhe mjekimi në kohë është një faktor i rëndësishëm për ekonominë e fermës.

Përgatiti: Melda Beka

Drejtorja e Teknologjive Blegtorale: QTTB-Fushë Krujë:
E-mail: qttbfushekruje@yahoo.com

QENDRA E TRANSFERIMIT TË TEKNOLOGJIVE BUJQËSORE KORÇË

Për dhentë që mbarështohen në zonën e ngrohtë, fundi i muaji qershor, është afati i ndërzimit, ndërsa për zonat e ftohta është muaji përgatitor për t'u ndërzyer ato në muajin korrik.

Kujdes dhe vëmendje të madhe në zbatimin e këtyre momenteve tekniko organizative, sepse një dele shterpë ose e dështuar do të thotë qumësht dhe një qëngj më pak, e për pasojë humbje ekonomike për fermën tuaj.

- Dëshët e ndërzimit të ndahen nga tufa e deleve dhe të fillojë trajtimi me ushqime suplementare ne grazhd. Racioni suplementar të jetë 0.6-0.7 kg/krerë koncentrat (elb+misër) si dhe rreth 1 kg/krerë bar të thatë përveç kullotës.

- Të përcaktohen kullotat më të mira

KËSHILLA PËR FERMERËT QË MBARËSHTOJNË BAGËTI TË IMTA PËR FERMAT E DHENËVE

për të ushqyerin e tufës së deleve para dhe gjatë ndërzimit dhe të mos bëhet ndërrimi i tyre si dhe ritmi dhe vazhda e kullotjes. Gjatë kësaj periudhe duhet të strehohen në vatha me hijëzim për të evituar rrezatimin e lartë diellor si dhe rrebeshet (shi, breshër etj), të cilët shkaktojnë ndërprerje të ciklit seksual.

- Siguroni ujë të pijshëm në sasi dhe cilësi sipas dëshirës. Kafshët minimalisht të pijnë tre

deri katër herë në ditë ujë.

- Jepini kripë çdo ditë 5-6 gr /dele, evitoni dhënie një herë në dy tre ditë, ose në javë (zakon jo i mirë ky i fundit që zbatojnë blegtorët).

- Para fushatës së ndërzimit të futen herë pas here në tufën e deleve deshët e kontrollit (të vazoktomizuar ose me përparse) për stimuluar ardhjen në afsh të deleve.

- Të mos ndërrohet vendstrehimi i tufës së

deleve (stalla, vatha) dhe të mos hiqet plehu para dhe gjatë fushatës së ndërzimit.

- Të caktohen deshët më të mirë të vlerësuar nga paraardhësit dhe treguesit individualë të pastër nga sëmundjet dhe të kontrolluar për aktivitet të mirë seksual.

- Ndërzimi të bëhet me keto kritere. Për çdo dash të caktohet grupi i deleve që nuk kanë lidhje gjaku me të (të evitohet ndërzimi babë bijë, bir nënë, motër vëlla etj pra kriteri bazë eliminimi i bashkëgjakësisë).

- Për çdo dash të planifikohen për ndërzim 20-30 krerë dele (minimalja për deshët e rinj dhe maksimalja për deshët e rritur). Për zbulim afshi të përdoret një dash për 60-70 krerë dele.

Drejtorja e Teknologjive Blegtorale: QTTB- Korçë:
E-mail: qttbkorce@yahoo.com

QENDRA E TRANSFERIMIT TË TEKNOLOGJIVE BUJQËSORE VLORË

(Vijon nga numri i kaluar)

OPERACIONET E GJELBËRA NË HARDHI

IV - Heqja e sqetullorëve (Sqetullimi)

a. hiqen tërësisht në zonën rreth bistakut dhe pincohen ne 4-6-7 gjethe në lastarët e sipërm kur nuk pengojnë trajtimet kimike.

b. nuk hiqen as në rastet e lastarit që do të shërbejë si sharmend prodhimi vitin pasardhës (ndihmojnë në diferencimin e sythit dhe eliminohet çelja e sythit dimëror).

c. çdo lastar duhet të ketë 10-15 gjethe për veshul.

Shfrytëzimi për zëvendësimin ose rinovimin e pjesëve të dëmtuara bëhet:

- në kohë thatësire pa ujitje ku lastarët kryesorë janë të dobët, priten majat e tyre duke lënë sqetullorët me 4-5 gjethe,

- në rastet e dëmtimit të lastarëve nga breshëri, lastarët sqetullorë shfrytëzohen për prodhim të dytë dhe për të rikrijuar pjesët e demtuara.

- në këtë rast lastarët sqetullorë për prodhim të dytë, lihen me 1-2 veshulë/lastar, pjekja ndodh 3 javë pas pjekjes kryesore. Koha e aplikimit: Kur sqetullori të ketë nxjerë 4-6 gjethe.

V - Unazimi i lastarëve prodhues kryhet duke hequr me kujdes lëvoren deri në shtresën e jatshme të drurit, me anë të një prerje në formë unaze me gjerësi 3-4 mm, nën bistak.

VI - Heqja e gjetheve të fundit të lastarëve (Rrallimi i gjetheve)

• Operacion i diktuar nga: dëndësia e masës vegetative që pengon ndriçimin, ajrimin dhe shton rrezikun e infeksioneve parazitare (vrugu, hiri dhe kalbëzimi).

• Praktika e gabuar e momentit të heqjes (në fazat e para të rritjes së lastarit kur gjethja kryen rolin e stomakutsi tek njeriu).

Qëllimi:

- rritet ndriçimi ajrosje të veshulëve;

- ullet infeksioni nga sëmundjet; - rritet sasia dhe cilësia e prodhimit.

Teknika kryhet ne tre nivele:

• Hiqen 2-3 gjethet e fundit, deri te veshuli i parë,

• Hiqen gjethet deri te veshuli i fundit, nuk hiqet gjethja përballë veshulit,

• Hiqet edhe gjethja përballë veshulit të fundit së bashku me gjethen e parë të dalë mbi veshul. Kjo masë aplikohet në zonat ku ndriçimi nuk është më i lartë se 40-60 mijë lux.

• Në zonat me ndriçim të lartë diellor hiqen vetëm 2-3 gjethet e fundit. Ndriçimi dhe temperatura normale konsiderohen kur janë përkatësisht: 20-60 mijë lux dhe 25-30°C.

Koha e aplikimit: -Heqja e gjetheve fillon që nga 3 javë pas lulëzimit deri në fillim të pjekjes së rrushit.

VII - Veprimet me bistakët

Rrallimi i kokrave dhe veshulëve

- rrit madhësinë e kokrave, cilësinë e prodhimit, % e sheqerit (e ëmbëlsimit),

- intensitetin e ngjyrosjes së kokrave,

- cilësitë tregtare të prodhimit. Rrallimi i kokrave dhe veshulëve aplikohet kryesisht

te kultivarët e rrushit të tavolinës me potencial të lartë prodhimi. -Nuk bëhet rrallimi i kokrave dhe veshulit te kultivarët/ bimët me potencial të ulët.

Me rrallim hiqen: - veshulët e vegjël jo karakteristikë, nuk kanë shumë kokra të lidhura, - veshul shumë i ngjeshur me kokra të vogla, - veshulët afër tokës, - veshulët e prekur nga sëmundjet, - veshulët e hijezuar, etj. Hiqen deri në 30 % e veshulëve.

Koha e aplikimit: rrallimi i kokrave në veshul bëhet kur ka përfunduar rënia natyrale e luleve, kokrave të papllenuara dhe kokrave të zhvilluara dobët, në kohën e lidhjes së kokrës, kur bistaku dallohet plotësisht. Fillon 14-15 ditë mbas mbarimit të lulëzimit. - Bëhet 15-20 ditë pas pllenimit, kur kryhet me spërkatje, me giberelinë (acid giberelik)

Mënyrat e realizimit: - me dorë më e mira; - me preparate, nëpërmjet spërkatjeve gjatë fazës së lulëzimit të plotë me fitohormone që shkaktojnë rrallimin e deri 30-40 % të luleve (ku largohen mbi numrin e planifikuar që kërkojmë).

Drejtorja e Teknologjive të Pemëtarisë: QTTB-Vlorë
E-mail: qttbvlore@yahoo.com

KËNDI I EKSPERTIT

Kalendari bujqësor, muaji korrik 2023

Përgatitur nga Prof. As. Dr. Eqrem Meçollari

reshjeve 31-ditore gjatë korrikut në Tiranë do të jetë në thelb konstante, duke mbetur rreth 20 milimetra gjatë gjithë kohës, dhe rrallëherë kalon 47

Pamja e qiellit gjatë muajit korrik 2023

Më 1 korrik - Lidhja e Venusit dhe Marsit. Planetët Afërdita dhe Marsi do të kaloj-

Parashikimi i motit për muajin korrik 2023 në Tiranë (Zona bregdetare)

Table with 12 columns: Dt., Temperatura e ajrit °C (U, L), Temp. reale që ndjehet °C, Shiu (mm, Orë), Era (Km/Orë, Drejtimi), UV Indeks, Zhvillimi i reve dhe reshjet, Simboli. Rows 1-31.

Parashikimi i motit për korrik 2023 në Korçë (Zona e ftohtë)

Table with 12 columns: Dt., Temperatura e ajrit °C (U, L), Temp. reale që ndjehet °C, Shiu (mm, Orë), Era (Km/Orë, Drejtimi), UV Indeks, Zhvillimi i reve dhe reshjet, Simboli. Rows 1-31.

në brenda 3 1/2 gradë nga njëritjetri. Ngjarja do të zhvillohet mëngjesin e 1 korrikut në orën 02:48 (06:48 UTC). Të dy planetët do të jenë të dukshëm me sy të lirë në njësinë e Luanit.

Më 3 korrik - Hëna e plotë, Superhëna. Hëna do të jetë e vendosur në anën e kundërt të Tokës nga Dielli dhe faqja e saj do të jetë plotësisht e ndriçuar. Kjo fazë do të ndodhë në orën 13:38 UTC. Kjo hënë e plotë njihet nga fiset e hershme vendase amerikane si Hëna Buck sepse dreri mashkull do të fil-lonte të rriste brirët e tij të rinj në këtë kohë të vitit. Kjo hënë ka qenë e njohur edhe si Hëna Thunder dhe Hëna e Barit. Kjo është gjithashtu e para nga katër superhënat për vitin 2023. Hëna do të jetë afër afrimit të saj më të afërt me Tokën dhe mund të duket pak më e madhe dhe më e ndritshme se zakonisht.

Më 17 korrik - Hëna e re. Hëna do të vendoset në të njëjtën anë të Tokës me Diellin dhe nuk do të jetë e dukshme në qiellin e natës. Kjo fazë do të ndodhë në orën 17:31 UTC. Kjo është koha më e mirë e muajit për të vëzhguar objektet të zbehta si galaktikat dhe grupimet e yjeve, sepse nuk ka dritë të hënës që të ndërhyjë.

Më 29 dhe 30 korrik - Dushi meteor i Delta Aquarids. Delta Aquarids është një shi mesatar që mund të prodhojë deri në 20 meteorë në orë në kulmin e tij. Ajo prodhohet nga mbeturinat e lëna pas nga kometat Marsden dhe Kracht. Shiu fillon çdo vit nga 12 korriku deri më 23 gusht. Piku i tij këtë vit është natën e 29 korrikut dhe mëngjesin e 30 korrikut. Hëna pothuajse e plotë do të bllokojë shumicën e meteorëve më të zbehtë këtë vit. Shikimi më

Treguesit mesatarë klimatike gjatë muajit korrik 2023

Table with 7 columns: Treguesit, Tiranë, Korçë, Vlorë, Shkodër, Dibër, Gjirokaster. Rows: Temperatura e ajrit, Mesatare (°C), Maksimale (°C), Minimale (°C), Më e larta gjatë viteve (°C), Më e ulta gjatë viteve (°C), Numuri i ditëve me Temperaturë +30°C (Ditë dhe %), Numuri i ditëve me Temperaturë +18°C (Ditë dhe %), Era, Shpejtësia e erës (Km/Orë), Temperatura e erës (°C), Reshjet (Shiu), Shi (mm), Numri i ditëve me shi (Ditë dhe %), Sasia rekord e shiut gjatë një dite (mm dhe vit), Lagështia e ajrit (%), Shkueshmëria (Km), Mbulimi i qiellit me re (%), UV index, Orë me diell neDitë, Gjatësia e ditës (Ore), Vlerësimi i muajit.

i mirë do të jetë nga një vend i errët pas mesnate. Meteorët do të rrezatojnë nga njësinë e Ujorit, por mund të shfaqen kudo në qiell.

Parashikimi i motit për muajin korrik 2023

Moti në Tiranë në korrik do të jetë i nxehtë. Temperaturat mesatare do të jenë midis 17°C dhe 32°C. Zakonisht ditët e korrikut do të jenë të nxehta, ndërsa netët do të jenë pak më të freskëta

Temperaturat e larta ditore do të rriten me 2°C, nga 30°C në 32°C, rrallë duke rënë nën 26°C ose duke kaluar 36°C. Temperaturat e ulëta ditore do të rriten me 1°C, nga 17°C në 18°C, rrallë duke rënë nën 13°C ose duke kaluar 21°C. Mesatarja më e lartë e temperaturës minimale do të jetë 18°C më 31 Korrik. Për referencë, më 3 gusht, dita më e nxehtë e vitit, temperaturat në Tiranë zakonisht

variojnë nga 18°C në 32°C, ndërsa më 4 janar, dita më e ftohtë e vitit, ato shkojnë nga 0°C në 11°C.

Zhvillimi i reve

Muaji korrik në Tiranë do të përjetojë në thelb mbulim të vazhdueshëm me re, me përqindjen e kohës që qielli është me vranësira ose kryesisht vranësira do të rritet rreth 11% gjatë gjithë muajit. Mundësia më e ulët për kushte me vranësira ose kryesisht vranësira do të jetë 9% më 21 korrik. Dita më e kthjellët e muajit do të jetë 21 korriku, me kushte të kthjellëta ose pjesërisht me vranësira në 91% të rasteve.

Për referencë, më 7 dhjetor, dita më e vrenjtur e vitit, shansi i kushteve të mbuluara me re ose më së shumti me re është 55%, ndërsa më 21 korrik, dita më e qartë e vitit, mundësia e qiellit të pastër, është 91%.

Kalendari, fazat e hënës dhe shënjat astrologjike për muajin korrik 2023

Table with 11 columns: Dt., Dita, Dita e Vitit, Dielli (Lind, Perëndon), Zgjatja e ditës, Hëna (Lind, Perëndon), Fazat e Hënës (Faza, %, Dita), Shënjat Astrologjike. Rows 1-31.

Drita e Diellit

Gjatë muajit korrik në Tiranë, kohëzgjatja e ditës do të jetë në rënie. Nga fillimi deri në fund të muajit, kohëzgjatja e ditës do të zvogëlohet me 42 minuta, duke nënkuptuar një ulje mesatare ditore prej 1 minutë e 24 sekonda dhe ulje javore prej 9 minuta e 49 sekonda. Dita më e shkurtër e muajit do të jetë 31 korriku me 14 orë e 25 minuta ditë dhe dita më e gjatë do të jetë 1 korriku

me 15 orë e 7 minuta ditë.

Reshjet

Në Tiranë, mundësia për një ditë të lagësht gjatë korrikut do të jetë në thelb konstante, duke mbetur rreth 11% gjatë gjithë kohës. Për referencë, mundësia më e lartë ditore e vitit për një ditë të lagësht është 36% më 5 dhjetor dhe shansi më i ulët i tij është 10% më 7 korrik. Mesatarja e akumulimit të

milimetra ose bie nën 2 milimetra. Akumulimi mesatar më i ulët 31-ditor do të jetë 18 milimetra në 20 korrik.

Gjatë muajit Korrik në Tiranë parashikohen të bien 25.3 mm shi në 13 orë, ndërsa në Korçë parashikohen të bien rreth 67.3 mm shi në 35orë.

Lagështia e Ajrit

Lagështia më e përshtatshme (Vijon në faqen 14)

Kredi Agrobiznes 

A mund të blej makineri dhe
pajisje të reja bujqësore?

*SIGURISHT,
BËHET!*



 **CREDINS bank**

www.bankacredins.com

Tel.: +355 4 53 53 000



