



Blegtoria: Tufat e vogla po ua lënë vendin fermave të mëdha, mbështetje me grante e trajnime

Faqe 2



FED invest merr pjesë në Konferencën e 25-të Vjetore të organizuar në datat 24 - 25 qershor 2023, nga Microfinance Centre

Faqe 4



Kooperimi në bujqësi është çelësi i suksesit

Faqe 10



AGROBIZNESI



Rr. "Qemal Stafa", P. 9-katësh,
Nr. 70, Kati 2, Pazari i ri, Tiranë.
Tel: +355 4 2 251 910 /911
Email: info@fedinvest.al
kontakt@fedinvest.al
www.fedinvest.al

BOTIM I KËSHILLIT TË AGROBIZNESIT SHQIPTAR

Adresa: Rruga "Mine Peza", Pallati 87/3, Hyrja 1, Kati i parë, Tel/ Fax: 2229445
E-mail: infokash@yahoo.com www.kash.org.al

15-ditëshi i parë i muajit qershor 2023

Viti i shtatëmbëdhjetë i botimit - Nr. 463
Çmimi 125 lekë

E përdryjavshme e pavarur

KASH ZBARDH DETAJE NGA PROGRAMI PËR VAJIN E ULLIRIT PËRFUNDON FAZA E PARË E PROGRAMIT "ULLIRI DHE CILËSIA E VAJIT TË ULLIRIT NË SHQIPËRI"

- Rritje e ndjeshme e eksportit të vajit të ullirit shqiptar në vendet e BE-së

- Eksporti i vajit të ullirit për 4-mujorin është 4 herë më shumë se e njehta periudhë e vitit të kaluar

- Vlerësimi për cilësinë nga të gjithë aktorët ka rezultuar si kyçi i suksesit

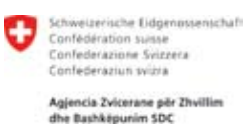
RISI ALBANIA NJË PROJEKT I AGJENCISË ZVICERANE SDC

GLZ, projekti "Zhvillim i Qëndrueshëm Rural" nis fazën e dytë

Zhvillimi dhe konsolidimi i modeleve të sukseshme në ekonominë lokale do të mbështetet me një fazë të dytë nga projekti "Zhvillimi i Qëndrueshëm Rural...."



Qeveria Zvicerane kontribut për zhvillimin rural në Shqipëri



Ajencia Zvicerane për Zhvillim dhe Bashkëpunim SDC

Faqe 2

STANDARDE

Mbështetje prodhuesve të vegjël për plotësimin e standardeve në tregjet globale

Faqe 2



BUJQËSI - TURIZËM

Turizmi i qëndrueshëm dhe bujqësia, temat kryesore të forumit në "South Outdoor Festival"

Faqe 6

KËNDI I EKSPERTIT

- Këshilla për fermerët kultivues të mollës Fq.11
- Disa këshilla për fermerët të cilët kanë mbjellë grurë Fq.12
- Operacionet e gjelbra në hardhi Fq.12
- Kafshët shtëpiake dhe kafshët shoqëruese të fermës Fq.13

Intervistë për "Zërin e Amerikës" me Ministren e Bujqësisë dhe Zhvillimit Rural, Frida Krifca



Faqe 4

KRIMBI I MËNDAFSHIT

Familja nga Zadrimea mban gjallë traditën e kultivimit të krimbit të mëndafshit



Faqe 7

RISI ALBANIA

BLEGTORI

GIZ, projekti “Zhvillim i Qëndrueshëm Rural” nis fazën e dytë

Zhvillimi dhe konsolidimi i modeleve të suksesshme në ekonominë lokale do të mbështetet me një fazë të dytë nga projekti “Zhvillimi i Qëndrueshëm Rural”. Ky projekt që financohet nga qeveria gjermane dhe zvicerane, zbatohet nga GIZ Shqipëri në bashkëpunim me Ministrinë e Bujqësisë dhe Zhvillimit Rural dhe Ministrinë e Turizmit dhe Mjedisit.

reja në bujqësi dhe në turizmin rural, duke promovuar rritjen e gjelbër, dixhitalizimin dhe diversitetin, në përputhje me procesin e pranimit të vendit në BE.

Prodhimi bujqësor është në fokus të projektit, me theks të veçantë tek perimet në serra, frutat dhe produktet e bulmetit. Nëpërmjet iniciativave të tilla si adoptimi i metodave biologjike të kontrollit të dëmtesve, synohet përmirësimi i

promovimin e turizmit rural me fokus agroturizmin, turizmin e aventurës dhe menaxhimin e destinacioneve turistike.

“Kemi filluar komunikimet me ITB BERLIN, panairin më të madh në botë të turizmit, që Shqipëria të jetë vendi i nderit në vitin 2025, ç’ka përkthehet në një sërë aktiviteteve nga viti 2024 deri në vitin 2025 dhe ftoj partnerët që të na mbështesin në këtë projekt të ri.” tha Ministria e Turizmit dhe Mjedisit, Mirela Kumbaro.

Projekti do të mbështesë krijimin e modeleve të suksesshme pilote në të dy sektorët, me qëllim replikimin e tyre të mëtejshëm në të gjithë tregun.

Ambasadori i Republikës Federale Gjermane, SH.T. Peter Zingraf përmendi disa nga këto modele si kontrolli biologjik në sera apo platforma inovative e turizmit, me qëllim përmirësimin e produkteve turistike kudo në Shqipëri.

Ndërsa Zëvendës Shefi i Misionit Zviceran në Shqipëri, Dr. Patrik Meier theksoi rëndësinë që luan bashkëpunimi mes donatorëve dhe qeverisë shqiptare për zhvillimin e qëndrueshëm rural në Shqipëri.

Në përfundim të aktivitetit, të ftuarit u prezantuan me disa prej produkteve lokale të certifikuar, produkteve të fruta-perimeve dhe bulmetit të mbështetura nga GIZ gjatë katër viteve të fundit.



Projekti synon të nxisë rritjen e konkurrenshmerisë dhe të ardhurave në zonat rurale përgjatë zbatimit të tij në katër vitet e ardhshme (2023-2026), duke kontribuar më gjerë në zhvillimin e qëndrueshëm në vend. Duke punuar ngushtësisht me bizneset dhe qeverinë shqiptare, projekti do të mbështesë hartimin e politikave zhvillimore dhe praktikave të

cilësisë dhe sasisë së prodhimit të tyre.

Në fjalën e saj, Ministria e Bujqësisë dhe Zhvillimit Rural, Frida Krifca gjatë aktivitetit prezantues të kësaj faze të dytë pranë GIZ tha se kjo fazë vendos në dispozicion të fermerëve një mjet shtesë për të rritur produktivitetin në ferma.

Paralelisht me mbështetjen në sektorin bujqësor, projekti synon

Dita Ndërkombëtare e Qumështit, Krifca: Tufat e vogla po ua lënë vendin fermave të mëdha, mbështetje me grante e trajnime

Ministria e Bujqësisë dhe Zhvillimit Rural, Frida Krifca tha se, blegtoria shqiptare është në proces të rëndësishëm restrukturimi, ku fermat e vogla po ia lënë vendin fermave të mëdha dhe mbështetja për këtë sektor është intensifikuar me grante dhe trajnime.

Duke folur në një aktivitet me blegtorë dhe aktorë të linjës, që u zhvillua në ambientet e Ministrisë së Bujqësisë dhe Zhvillimit Rural, në Ditën Ndërkombëtare të Qumështit, ministria Krifca bëri një panoramë të zhvillimeve të këtij sektori, duke vënë theksin fillimisht tek rëndësia e qumështit për peshën që ka në konsum dhe në ekonominë bujqësore.

“Qumështi është pjesë e rëndësishme e dietës ushqimore të konsumatorit shqiptar. Sipas FAOSTAT mesatarisht 1 në çdo 6 kalori të konsumuara nga konsumatorët ofrohet nga qumështi dhe nënproduktet e tij, duke përbërë kështu një prej vendeve që konsumojnë më shumë qumështin dhe nënproduktet e tij midis të gjithë vendeve të rajonit (FAOSTAT)”, tha Krifca.

Gjithashtu, vuri në dukje ministria, qumështi është një produkt me rëndësi për të ardhurat ekonomike në fshat dhe prodhimin e përgjithshëm të bujqësisë.

“Sot ka më shumë se 110 mijë ferma të cilat mbarëshojnë gjedhin dhe më shumë se 58 mijë ferma të cilat mbarëshojnë të imtat në shkallë vendi (të dhënat nga RUDA). Kjo tregon se një pjesë e madhe e fermerëve në zonat rurale e kanë të lidhur një pjesë të ushqimit dhe të ardhurave të tyre nga aktiviteti blegtoral”, theksoi Krifca, teksa u ndal në faktin, që zonat rurale janë shndërruar në atraksione për turistët e vizitorët, nga shfrytëzimi i më shumë se 2.1 milionë të imtave, të cilat ofrojnë disa prej produkteve më të spikatura të territoreve shqiptare.

Krifca tha se, “nga katër produktet e territorit që regjistruam së fundi në Shqipëri, 3 prej tyre janë produkte të cilat lidhen me qumështin e përpunuar, përkatësisht Djathi Mishavina e

Bjeshkëve të Kelmendit (EOP), Djathi i Ziem i Malësisë së Madhe (STG), dhe Djathi i Dhisë së Bjeshkëve të Runjës në Dibër (STG)”.

“Janë pikërisht këto produkte të cilat ndërtojnë ofertën agroturistike të zonës rurale shqiptare ku qumështi dhe nënproduktet e tij kanë një rol parësor në jetësimin e vizionit që ne kemi zonat rurale”, theksoi ministria.

Krifca tha se sektori është në

bashku me partnerët e BE-së po punojmë për të aplikuar në të gjithë vendin identifikimin elektronik të gjedhit, si një mundësi për t’i hapur rrugën eksporteve të produkteve tona drejt BE-së.

Ndërkohë që përmes Skemës Kombëtare të Trajnimit në Bujqësi dhe Blegtori kanë përfutur trajnim më shumë se 200 blegtorë për rritjen e aftësive profesionale të tyre dhe këtë vit, prishmëritë janë që dija të shkojë



moment të rëndësishëm restrukturimi ku fermat e vogla blegtorale me një apo dy gjedhë po ia lënë vendin fermave me më shumë se sa 10 krerë.

Ky fakt, nënvizoi ajo, tregon që blegtoria jonë ndodhet në një fazë të re në të cilën zinxhiri ka nevojë për t’u forcuar me qëllim përmirësimin e produktivitetit dhe vlerës së shtuar për aktorët e sektorit, rritjen e nivelit të sigurisë ushqimore në të gjithë hallkat e zinxhirit të vlerës.

Ministria shprehu angazhimin e qeverisë për rritjen e mbështetjes ndaj blegtorisë dhe blegtorëve.

“Gjatë vitit 2023, ne do të mbështesim blegtorinë shqiptare për të gjithë bletoret që kanë aplikuar për skemën e vitit 2023. Kështu parashikojmë që gjatë këtij viti të mbështesim më shumë de 8500 aplikime gjedhi dhe të imtash. Ne po aplikojmë vaksinimin falas në blegtori ku parashikojmë 511 mijë vaksime dhe testime të të imtave dhe gjedhit”, informoi Krifca.

Gjithashtu tha ministria, së

më pranë fermerëve me krijimin e 12 fermave blegtorale model, të cilat do të ofrojnë mundësi për zhvillimin e praktikave më të mira të mbarëshimit.

“Së bashku me IDELE Francez po rindërtojmë qendrën e transferimit të teknologjisë në Korçë për ta kthyer në një qendër ekselence dhe efektiviteti të blegtorisë së imët për të gjithë Shqipërinë dhe po diskutojmë me Bles Diaries, hartimin e një strategjie unike për të gjithë vendit që synon të forcojë zinxhirin e vlerës së qumështit nëpërmjet organizimit të të gjithë aktorëve me njëri-tjetrin”, u shpreh ministria.

Gjatë këtij forumi dedikuar prodhimit të qumështit në vend dhe sektorit të blegtorisë, e morën fjalën edhe blegtorë dhe sipërmarrës që operojnë në këtë fushë. Ata tregun eksperiencat e tyre në profesionin që kanë zgjedhur të punojnë me pasion dhe dëshirë, ndonëse kanë studiuar në fusha të tjera, duke besuar në biznesin që kanë ngritur dhe po zhvillohet si kërkesë e kohës.

Bujqësia në Shqipëri ka potencial për rritje në eksporte dhe të ardhura. Dje ne bashkuam forcat me GIZ Albania dhe dy ministri për zhvillimin e qëndrueshëm rural në një projekt që nxit bujqësinë dhe turizmin. Një kontribut zviceran prej 4 milion Euro do të shkojë drejt përmirësimeve veçanërisht për ndërmarjet nën pronësinë e grave, të rinjve dhe të të kthyerve nga emigracioni, si dhe për inovacione në vlerat e zinxhirit bujqësor.

Mbështetje prodhuesve të vegjël për plotësimin e standardeve në tregjet globale

Ministria e Bujqësisë dhe Zhvillimit Rural në bashkëpunim me donatorët po zgjeron mbështetjen për prodhuesit shqiptarë për rritjen e standardeve të cilësisë për produktet bujqësore për eksport.

Përmes “Programit Global të Cilësisë dhe Standardeve” (GQSP), i cili është shtirë edhe në Shqipëri, dhe po zbatohet

nga Ministria e Bujqësisë dhe Zhvillimit Rural dhe Organizata e Kombeve të Bashkuara për Zhvillim Industrial, synohet mbështetja e prodhuesve të vegjël dhe të mesëm që të rrisin cilësinë e produkteve të tyre.

Ky program ndihmon prodhuesit të përshtaten me kërkesat e tregjeve ndërkombëtare dhe të mund të përfitojnë më

shumë të ardhura.

Për Ministrinë e Bujqësisë, analiza e përputhshmërisë së standardeve është shumë e rëndësishme për politikën publike në vijim.

Sektori bujqësor në Shqipëri ka shumë potencial i cili duhet shfrytëzuar përmes rritjes së cilësisë dhe standardeve, shprehën ekspertët e MBZHR-së.

MBZHR nxit certifikimin e produkteve me tregues gjeografikë dhe emërtim origjine

Ministria e Bujqësisë dhe Zhvillimit Rural po bashkëpunon fort me prodhuesit në zonat rurale të vendit, me qëllim nxitjen e produkteve autentike të certifikuar me tregues gjeografikë dhe emërtim të origjinës, si asete të çmuara për tregjet me vlerë të shtuar.

Vit pas viti numri i regjistrimeve që fitojnë mbrojtjen sipas kuadrit ligjor është në rritje duke krijuar kështu një

numër në rritje të produkteve shqiptare që identifikohen me origjinën e tyre.

Vitin e kaluar Drejtoria e Përgjithshme e Pronësisë Industriale i dha certifikatë regjistrimi për emërtim origjine, “djathi Mishavinë të Bjeshkëve të Kelmendit”. Ndërkohë që DPPI ka regjistruar si produkte të mbrojtura me tregues gjeografik, gështenjën e Tropojës, gështenjën

dhe mjaltin e Reçit, boronicën e Bjeshkëve të Tropojës dhe e Bjeshkëve Kuksiane, jufkat dibrane, mishin e dhisë së Hasit, etj.

Djathi i mishavinës së Bjeshkëve të Kelmendit, i regjistruar së fundi ka karakteristika të veçantë. Në traditën vendase, djathi i mishavinës, është produkti që përdoret për të respektuar mikun, për të cilin ata ndihen krenarë.

KASH ZBARDH DETAJE NGA PROGRAMI PËR VAJIN E ULLIRIT

PËRFUNDON FAZA E PARË E PROGRAMIT "ULLIRI DHE CILËSIA E VAJIT TË ULLIRIT NË SHQIPËRI"

- Rritje e ndjeshme e eksportit të vajit të ullirit shqiptar në vendet e BE-së

- Eksporti i vajit të ullirit për 4-mujorin është 4 herë më shumë se e njëjta periudhë e vitit të kaluar

- Vlerësimi për cilësinë nga të gjithë aktorët ka rezultuar si kyçi i suksesit

Programi "Ulliri dhe cilësia e vajit të ullirit në Shqipëri" është një program që ka filluar në tremujorin e katërt të vitit të kaluar, i cili po zbatohet nga Këshilli i Agrobiznesit Shqiptar (KASH), Shoqata e Përpunuesve të Ullirit për Vaj (AOA), Kooperativa e Mikrofinancës FED Invest shkk, përmes Platformës elektronike ABA Online, subjekteve të kryerjes së analizave (Laboratorëve të akredituar), me mbështetjen logjistike dhe financiare të RisiAlbania, një projekt i financuar përmes një granti nga Agjencia S.D.C. e qeverisë së Zvicrës.

Programi po zhvillohet nën kujdesin e veçantë të Ministres së Bujqësisë dhe Zhvillimit Rural Znj. Frida

Krifca, si dhe me mirëkuptimin e homologut të saj Italian Z. Françesko Lolobrixhida, gjithashtu edhe me pjesëmarrjen e institucioneve të varësisë së MBZHR, Agjencitë Rajonale të Ekstensionit Bujqësor (AREB), Qendrat e transferimit të teknologjisë (QTTB), si dhe në bashkëpunim me organet e pushtetit vendor.

Synimi kryesor i programit është të përmirësojë e konsolidojë shitjen e vajit të ullirit në tregun e vendit dhe të nxisë eksportin e tepicave të vajit të ullirit në vendet e BE-së dhe vendet që blejnë me çmime të larta nëpërmjet:

- Modeleve të reja të krijimit të marrëdhënieve të qëndrueshme e dobiprurëse mid-

is aktorëve dhe investitorëve, mbështetjes me kapacitete për ruajtjen e vajit, me qëllim aksesimin e tregjeve me vlerë të lartë.

- Mbështetjes për krijimin e ofertës për tregjet e eksportit dhe tregun vendas e cila përmban informacion të detajuar rreth sasisë dhe cilësisë së vajit të ullirit.

- Orientimit dhe krijimit të kapaciteteve të nevojshme tek fermerët prodhues, grumbulluesit, përpunuesit dhe eksportuesit, për të përmirësuar vjeljen, ambalazhimin, transportin, për të prodhuar e ruajtur në vijimësi vaj cilësor, me qëllim plotësimin e kërkesave të tregut vendas dhe standardet e tregjeve të eksportit.

- Punës intensive me të gjithë aktorët vendas dhe të huaj gjatë procesit të informimit dhe ndërgjegjësimit, duke siguruar një pjesëmarrje gjithpërfshirëse të ekspertëve më të kualifikuar në vend, rritjen e vëmendjes së subjekteve të interesuara vendase dhe të huaja, duke i bindur dhe ndërgjegjësuar ato për avantazhet e zbatimit të këtij programi.

KASH dhe partnerët po vijojnë punën me 6 grupe pune në terren, për zbatimin e fazës së dytë të programit në të gjithë territorin e vendit, ku kultivohet bima e ullirit, për vlerësimin e sasisë dhe cilësisë së vajit të ullirit, përmes kryerjes së degustimit dhe bërjes së analizave të

shpejta në terren, si dhe me kryerjen e disa analizave të thelluara në laborator të akredituar. Gjithashtu do të vijojë puna me informimin dhe ndërgjegjësimin e të gjithë aktorëve, për potencialet e papërdorura deri tani në të gjitha hallkat, për përmirësimin e cilësisë së vajit të ullirit dhe rritjen e eksportit në vendet e BE-së dhe tregjet e tjera me vlerë të lartë.

Së shpejti në Shqipëri do të ngrihet një platformë për t'u ardhur në ndihmë kultivarëve të vajit të ullirit.

Kreu i Këshillit të Agrobiznesit Shqiptar, Agim Rrapaj, deklaroi në emisionin SINTEZË në SCAN TV, se kjo iniciative synon të shërbejë si

një model i qëndrueshëm edhe për produkte të tjera, që sot vuajnë probleme të certifikimit, grumbullimit dhe eksportit.

Pedagogu Shkëlqim Karaj dhe fermeri Alban Çakalli, u shprehën mbështetës ndaj nismës në fjalë ndërkohë që ngritën shqetësime për mënyrën se si do të garantohet cilësia në çdo hap të procesit.

Në tërësi, paneli i ekspertëve, numëroi një sërë problematikash të sektorit të bujqësisë që shfaqen si mangësi të trashëguara ndër vite, duke theksuar mbi të gjitha mbështetjen e ulët të shtetit dhe mungesën e vëmendjes, moskoordinimin mes fermerëve të vegjël si dhe së fundmi, problematikën e krahut të punës.

Program i ri mbështetjeje për të rritur konkurrueshmërinë dhe eksportet nga ndërmarrjet bujqësore

Një bashkëpunim i ri midis Sekretariatit Shtetëror të Zvicrës për Çështjet Ekonomike, Ministrisë së Bujqësisë dhe Zhvillimit Rural dhe Qendrës Ndërkombëtare të Tregtisë nisi me synim përmirësimin e rritjes së eksporteve të agropërpunimit

min e rritjes së vendosur si objektivi madhor, atë të 1 miliard dollarë eksporte në vitin 2030.

Zv. Kreu i Misionit tek Ambasada e Zvicrës, Patrik Meier

tha "Shqipëria ka patur përparim të mirë me eksportet bujqësore në vitet e fundit, por është koha të zgjerohet gama dhe zinxhirit e vlerës në agro-përpunim dhe të

dilet me produkte më të sofistikuara të cilat kërkohen nga tregjet ndërkombëtare. Ndërmarrjet në Shqipëri ende kanë rrugë për të bërë për të plotësuar standardet

ndërkombëtare dhe europiane të cilësisë dhe për t'u përputhur me pritshmëritë e tregut".

Me programin e ri të financuar nga qeveria zvicerane, Qendra

Ndërkombëtare e Tregtisë do të punojë ngushtë me ndërmarrjet e vogla dhe të mesme, me organizatat që mbështesin biznesin, dhe me Ministrinë e Bujqësisë dhe Zhvillimit Rural, për të forcuar kapacitetet, sistemet dhe rregullat me qëllim që të rriten eksportet bujqësore dhe ushqimore, dhe të përmirësohet gama dhe cilësia e tyre.

Projekti do të fokusohet tek konkurrueshmëria dhe rritja e qëndrueshme e eksporteve të ndërmarrjeve të vogla e të mesme, dhe tek përmirësimi i kapaciteteve të organizatave që mbështesin biznesin për të dhënë shërbime cilësore. Një element i fortë i gjithpërfshirjes parashikohet brenda projektit, duke shënjestruar gratë në agrobiznes.

Asistenca do të përfshijë produkte bujqësore sipas kërkesave të tregjeve ndërkombëtare, transformimin digjital, dhe respektimin e parimeve të qëndrueshmërisë. Përfituesit, përfshirë qeverinë dhe institucionet sektoriale nën varësi, do të mbështeten për të marrë një qasje strategjike ndaj zhvillimit të sektorit.

Përmes metodologjisë së zhvilluar nga Qendra Ndërkombëtare e Tregtisë, pritet që mbështetja e re të prezantojë mënyra inovative në prodhim dhe në hyrjen tek tregjet ndërkombëtare. Programi është pjesë e bashkëpunimit zviceran në Shqipëri i cili përfshin mbështetjen për zhvillim ekonomik dhe punësim.



Sot nisëm programin e ri për Promovimin e Tregtisë, i cili do të nxisë rritjen e eksporteve dhe do të përmirësojë ofertën e produkteve bujqësore dhe ushqimore. Programi do të punojë me ndërmarrjet e agrobiznesit, organizatat e biznesit dhe institucionet rregullatore për një bujqësi më konkurruese dhe më të qëndrueshme. Sektorët kryesorë të Shqipërisë që do të synohen: frutat dhe perimet, bimët mjekësore dhe aromatike dhe vaji i ullirit me theksin tek zgjerimi i zinxhirit të vlerës për në agropërpunim dhe në krijimin e produkteve më të sofistikuara për tregjet ndërkombëtare.

FED invest merr pjesë në Konferencën e 25-të Vjetore të organizuar në datat 24-25 qershor 2023, nga Microfinance Centre

Në maj u zhvillua në Budva, Konferenca e 25-të e Qendrës së Mikrofinancës (MFC). Në këto takime mori pjesë një grup nga ekipi manaxherial i FED invest-it. Ky vit përkon me jubileun e argjendit të themelimit të Qendrës.

Me këtë rast, FED invest u nderua me "Çmimin e Angazhimit të Anëtarit", në shenjë mirënjohjeje për anëtarët më aktivë që nga krijimi i MFC-së, për kontribute të spikatura në zhvillimin e komunitetit dhe sektorit të mikrofinancës në përgjithësi.

Ky ishte gjithashtu një event i veçantë për FED invest-in, pasi Administratori i tij, z.Perlat Sulaj u zgjodh anëtar i Këshillit Drejtues të MFC-së. Gjithë ekipi i FED invest-it i shpreh z. Sulaj, urimet më të mira dhe suksese të mëtejshme në kontributin e tij rajonal, në kuadrin e rrjetit të MFC-së.

MFC është një rrjet i financave sociale që promovon drejtësinë, përfshirjen, barazinë dhe shërbimin e përgjegjshëm. Rrjeti përbëhet nga 100 organizata në 36 vende të Evropës dhe Azisë Qendrore, që ofrojnë shërbime të përgjegjshme në fushën e mikrofinancës për pothuajse 2,000,000 klientë me të ardhura të ulëta në këto rajone.

FED invest

FED invest është një Shoqëri Kursim Krediti dhe është institucioni i parë pionier mikrofinanciar i krijuar në Shqipëri, si rezultat i një nisme pilot të

Bankës Botërore në vitin 1992. FED invest përfaqëson një kooperative financiare me më shumë se 88 mijë anëtarë të shërbyer përmes 64 degëve në të gjithë

financiare të përballeshme për popullsinë rurale, FED invest ka një ndikim të drejtpërdrejtë në zhvillimin social-ekonomik të Shqipërisë, me mbi 200 mijë



vendin. Anëtarët e FED invest janë fermerët, sipërmarrësit e vegjël, familje rurale dhe urbane të përjashtuara nga shërbimet financiare bankare. Si një udhëheqës në ofrimin e zgjidhjeve

kredi dhe gjysmë miliardë euro të injektuara në ekonomi gjatë 31 viteve të ekzistencës së saj.

Për më shumë informacion në lidhje me FED Invest ju lutemi vizitoni <https://www.fedinvest.al>

Mbështetur nga IPARD, bujtina në Dardhë me vizitorë në çdo stinë

Në fshatin Dardhë të Korçës ndodhet bujtina "Shtëpia e Gjuetarit", një tjetër sipërmarrje e suksesshme e mbështetur nga AZHBR përmes programit IPARD II, që mikpret vizitorët dhe turistët e huaj në të 12 muajt e vitit.

Natyrë mbresëlënëse në çdo stinë, kuzhina tradicionale dhe kushtet akomoduese të ofruara e kanë shndërruar në destinacionin e preferuar për shumë turistë vendas e të huaj.

Peizazhet tërheqëse të zonave rurale krijojnë mundësi për ngritjen e sipërmarrjeve agroturistike, si një formë e re e nxitjes së aktivitetit ekonomik në fshatra, duke kontribuar në rritjen e punësimit dhe zhvillimin e ekonomisë rurale.

Agjencia për Zhvillim Bujqësor dhe Rural përmes programit IPARD II ka nënshkruar 59 kontrata për investime në agroturizëm, bujtina dhe hipizëm.

Sipas AZHBR-së kjo mbështetje është realizuar ndërtimi dhe shndërrimin i ndërtesave të stilit tradicional për veprimtari turistike.

Diversiteti i natyrës, peizazhi, kultura dhe historia janë potencial për zhvillimin e turizmit të natyrës dhe atij rural në vendin tonë, duke shfrytëzuar rritjen e kërkesave turistike

ropian në bashkëpunim me qeverinë shqiptare, është zhvillimi i bujqësisë përmes modernizimit dhe automatizimit të veprimtarisë së fermave dhe eksporteve, duke ndikuar pozi-



dhe shërbimeve të argëtimit alternativ si nga vizitorët vendas, ashtu edhe ata të huaj.

Në total sipas AZHBR-së, janë kontraktuar 476 investime në sektorin e bujqësisë dhe agropërpunimit në 4 thirrjet për aplikime të IPARD II.

Synimi i programit IPARD, nga fondet e Bashkimit Ev-

tivisht në ekonominë e fermerëve dhe sipërmarrësve, në punësimin e të rinjve dhe zhvillimin e bizneseve në zonat rurale.

AZHBR është në pritje të fondeve të reja përmes programit IPARD III prej 146 milionë euro, të gatshme për t'u injektuar në ekonominë e vendit.

Intervistë për "Zërin e Amerikës" me Ministren e Bujqësisë dhe Zhvillimit Rural, Frida Krifca

Ministrja e Bujqësisë dhe Zhvillimit Rural në Shqipëri Frida Krifca tha se eksportet e artikujve bujqësorë janë rritur me 17% në vlerë monetare, krahasuar me një vit më parë dhe se agroturizmi po mbështet sektorin e turizmit. Ministrja Krifca mohoi zërat se një sasi e prodhimeve bujqësore të stinës po kthehet mbrapsht nga tregjet perëndimore për shkak të sasisë së kimikateve të përdorura. Me Ministrën e Bujqësisë, e cila ishte sot në Malësi të Madhe në mbështetje të fermerëve të kësaj zone, bisedoi korrespondenti i Zërit të Amerikës, Pëllumb Sulo.

Zëri i Amerikës: Zonja ministre, sezoni turistik është në prag dhe pritet një fluks i madh i vizitorëve. Si po i përgjigjet agroturizmi këtij fluksi?

Ministrja Krifca: Agroturizmi në Shqipëri është një realitet i nisur rreth viteve 2018 kur ne, edhe përmes politikave tona fiskale, kemi mbështetur fuqimisht përmes një kuadri fiskal me një TVSH 6%, me tatim fitimi 5%, dhe me taksa infrastrukture zero. Dhe, po ta shikoni, ka pasur edhe një bum të objekteve të reja të ndërtruara, por edhe të bujtinave. Pra, shtëpitë e kthyer në bujtina kanë hapur dhomat për t'ju përgjigjur kësaj kërkesë që ka ardhur edhe si fluks i vizitorëve vendas, ndërkohë që, sigurisht, me numrin e lartë të vizitorëve të huaj, llogaritur 10.75 milionë vizitorë, një pjesë e madhe e tyre qëndrojnë jo vetëm në hotelet e mëdha pranë bregdetit, por futen në thellësitë e Shqipërisë që të vizitohen pikërisht agroturizmat, ku çdo vit ne shikojmë një përmirësim edhe të standarteve të strukturave mikpritëse dhe ofertës për sa i takon kulinarisë, ushqimit, ku atje patjetër jemi të pakrahasueshëm. Po të shikoni në 'reviews' për faqet e operatorëve të ndryshëm turistikë janë fjalët më të mira të thëna për eksperiencën që këta vizitorë kanë nga agroturizmi.



Zëri i Amerikës: Ndërkohë, sektori i bujqësisë, prodhimet bujqësore, zënë një vend të rëndësishëm në eksporte. Si parqitet situata këtë vit pasi ka njoftime që, një pjesë e produkteve, për arsye të kimikateve, nuk po pranohen në tregun e huaj.

Ministrja Krifca: Unë mendoj që politika duhet të qëndrojë larg bujqësisë dhe ushqimit, sepse edhe vjet ne e pamë ku Putini përdori grurin si politikë dhe aty gjërat nuk shkojnë shumë mirë. Kështu që, politika duhet të qëndrojë jashtë. Ne flasim me fakte dhe me shifra. Shifrat edhe për tremujorin e parë, sipas INSTAT-it, flasin për një rritje mbi 17% të eksporteve në vlerë dhe mbi 5.6% të eksporteve në sasi. Sigurisht, ne jemi në një sfidë për t'ju përshatur edhe kushteve klimatike, të cilat kanë një efekt të rëndësishëm në prodhim. Ne kemi pasur një sezon të pranverës me shira, i cili ka ndikuar në atë që ne e kemi pikën dhe avantazhin tonë konkurrues më të rëndësishëm, që është hershmëria. Unë mendoj që jemi në një trajektore rritjeje të rëndësishme të eksporteve bujqësore, sigurisht me sfida për të përmbushur kërkesat gjithnjë e më rritje të konsumatorëve, të tregjeve të sofistikuar që ne synojmë, të tregjeve të Europës Perëndimore, ku standartet duhet të jenë mjaft të larta, jo

vetëm për sa i takon përdorimit të kimikateve dhe pesticideve, ku Shqipëria është një ndër vendet me përdorimin më të ulët në rang edhe të Ballkanit, por edhe europian, por sigurisht edhe të procesit të gjetjes ekzaktësisht të asaj që konsumatori do. Pra, është një ecuri dhe një përpjekje e vazhdueshme përmirësuese.

Zëri i Amerikës: Dhe se fundmi zonja Ministre, ju ndodhni këtu në Malësi të Madhe, në një plantacion të gështenjave, për të mbështetur fermerët në luftimin e mizës së gështenjës. Çfarë rëndësie ka për eksportet e Shqipërisë gështenja?

Ministrja Krifca: Ne prodhojmë diku 5-6 mijë tonë gështenja në vit dhe janë rreth 2500 hektarë të shpërndara në të gjithë Shqipërinë. Në zonën e Malësisë së Madhe, në Reç, Gruemirë, në Shalë të Shkodrës, në masivin e madh të Tropojës, ne duam që ato familje bujqësore, të cilat jetojnë përmes gështenjës, të kenë mundësinë të jetojnë me dinjitet. Ndërkohë, duam të forcojmë sektorin e gështenjës, sepse është një produkt i rëndësishëm edhe për eksportet bujqësore që ne kemi, pasi 25% e prodhimit të gështenjës në rang vendi shkon drejt vendeve të Europës si eksport bujqësor.

Sipërmarrja e grumbullimit në Lushnjë, drejt kapërcimit të 7.5 milionë eurove eksporte të vitit të kaluar

Fundi i muajit maj shënon nisjen e një sezoni intensiv për eksportet e prodhimeve bujqësore.

Ministrja e Bujqësisë dhe Zhvillimit Rural, Frida Krifca po ndjek nga afër në terren ecurinë e eksporteve, si një nga sektorët prioritar në objektivat e MBZHR-së me ndikim në ekonominë e vendit.

"Çdo ditë në terren për monitorimin e sezonit të grumbullimit dhe eksporteve", u shpreh Krifca.

Ministrja ishte në Lushnjë me Lulin në sipërmarrjen model "LB Fruits" e specializuar për grumbullimin dhe përpunimin e fruta-perimeve, që edhe këtë vit po ecën me ritme



shumë të mira për ta kapërcyer vlerën e vitit të kaluar me 7.5 milionë euro të eksporteve.

Kjo sipërmarrje është

shndërruar në një ndër eksportuesit kryesorë në Evropë, në shtete si Polonia, Estonia dhe Çekia.

AKTUALITET

Si do të mbështetet inovacioni në 4 vitet e ardhshëm? - Projekti i BE-së nis fazën e dytë/ Hohmann: Ka shumë potencial!

Projekti "Eu for Innovation" do të mbështesë Shqipërinë në krijimin e një ambienti të përshtatshëm për ti dhënë shtysë krijimit dhe zhvillimit të bizneseve inovative në funksion të zhvillimit ekonomik dhe rritjes së konkurrencës.

Në lançimin e fazës së dytë të këtij projekti, Ministria e Financave Delina Ibrahimaj theksoi se potencialet që ofron vendi janë shumë të mëdha dhe se vetë qeveria ka marrë masa për mbështetjen e bizneseve inovative.

Në optikën e Bashkimit Evropian, ky projekt është i rëndësishëm për të shfrytëzuar potencialin që ka vendi dhe aftësitë e të rinjve drejt inovacionit.



CHRISTIANNE HOHMANN
AMBASADORE E BE NË SHQIPËRI

Faza e dytë e projekti "BE për inovacionin", synon ta kthejë Shqipërinë një destinacion të rëndësishëm të inovacionit në të

gjithë rajonit. Projekti do zgjasë deri në vitin 2026 dhe do të zbatohet nga GIZ dhe SIDA në bashkëpunim me qeverinë shqiptare.

EU4Innovation Reloaded: Shqipëria, një destinacion inovacioni në Ballkanin Perëndimor

Më 24 maj 2023, u prezantua çelja e fazës së dytë të projektit EU4Innovation në Teatrin Kombëtar të Operas dhe Baletit. Aktiviteti mbledhi së bashku më shumë se 150 aktorë të ekosistemit të inovacionit, përfaqësues nga sektori publik dhe privat, academia e komuniteti i donatorëve, dhe përcolli frymën inkurajuese për përshejtimin e transformimit të ekonomisë shqiptare, përmes inovacionit dhe aftësi.

Në fjalën e saj, Ministria e

qeverinë e Shqipërisë për të zhvilluar dhe nxitur agjendën shqiptare të inovacionit. Për ne, ekosistemi i sipërmarrjeve të reja dhe i inovacionit është një shtytës i rritjes së qëndrueshme ekonomike dhe rritjes së vendeve të punës me pagesë të lartë në vend. Inovacioni ka të bëjë me vendosjen e njerëzve në qendër të ekosistemit. Nxitja e frymës së inovacionit të rinjtë shqiptarë nuk do të thotë t'u thuash atyre se çfarë të bëjnë. Ajo ka të bëjë me fuqiz-

Startup-Blink 2022 (një raport krahasues mbi statusin e ekosistemeve start-up), i cili e cilëson Shqipërinë si "një vend ideal për kompanitë e software dhe të dhënave, e-commerce & retail, si dhe start-up-et e transportit."

Ambasadorja e Mbretërisë së Suedisë, znj. Elsa Håstad, foli për rëndësinë e mbështetjes së inovacioneve nga e gjithë Shqipëria. Znj. Håstad tregoi historinë e suksesit të kabinave lëvizëse shqiptare, "Funky Cabins", 17 inovacionet e kryesuara nga gratë që falë mbështetjes së EU4Innovation konkurojnë në tregun global. "Jemi shumë të lumtur që jemi pjesë e këtij revolucioni shqiptar të inovacionit", tha Ambasadorja Håstad.

Rreth EU4Innovation

EU4Innovation është një projekt i bashkë financuar nga Bashkimi Evropian, Ministria Federale Gjermane për Bashkëpunim Ekonomik dhe Zhvillim (BMZ), si dhe Sida. Projekti zbatohet nga GIZ Shqipëri si organizatë kryesuese në zbatim dhe Sida si përgjegjëse për Challenge Fund. Periudha e zbatimit është Janar 2023 - Qershor 2026 (42 muaj), me një kontribut të BE-së deri në 10,000,000 EUR, BMZ deri në 1,200,000 EUR dhe Sida deri në 550,000 EUR.

Projekti mbështet Qeverinë e Shqipërisë në arritjen e objektivave kryesorë në fushën e zhvillimit ekonomik, përmes përshejtimin dhe transformimit në një ekonomi të nxitur nga inovacioni dhe të bazuar në njohuri, duke i dhënë hov kapitalit të saj njerëzor, potencialit sipërmarrës si dhe të kërkimit, dhe duke rritur kështu konkurrencshmërinë.

Objektivi specifik i projektit është rritja e pjekurisë dhe ekspozimit të ekosistemit shqiptar të start-up-it dhe novacionit dhe anëtarëve të tij.

IPARD II, grante për 38 sipërmarrje përpunimi të qumështit

Qumështi dhe nënproduktet e tij zënë një pjesë të rëndësishme në shportën e konsumit të familjeve shqiptare. Prodhimi i qumështit në vend është rritur dhe kjo tregon efektshmërinë për sa i përket menaxhimit të fermave, por edhe mbështetjes së dhënë ndaj këtij sektori.

AZHBR përmes Skemës Kombëtare dhe programit IPARD II ka mbështetur vazhdimisht sektorin e blegtorisë dhe në mënyrë direkte prodhimin e qumështit.

Në vitet (2017-2019), qeveria shqiptare përmes Skemës Kombëtare të Mbështetjes zbatoi një masë mbështetëse specifike për qumështin, për të stimuluar rritjen e rendimentit të prodhimit, ku vlera e mbështetjes arriti në 443 milionë lekë.

Ky sektor është financuar në mënyrë indirekte edhe përmes mbështetjes së dhënë ndaj tufës bazë të matrikulluar, me një mbështetje prej 1,97 miliardë lekësh në vitet (2017-2022), ku

vetëm në vitin e shkuar janë financuar 6125 blegtorë.

Ndërsa, në sajë të mbështetjes së dhënë nga programi IPARD II, 38 sipërmarrje kanë rritur standardet dhe kapacitetet e prodhimit për qumështin dhe nënproduktet e tij.

Këto investime përfshijnë

ndërtimin e stallave, pajisje dhe linja automatike mjeljeje, dhoma frigoriferike, linja përpunimi, etj. Pajisjet dhe teknikat e reja kanë zvogëluar kostot për fermerët, nxitur punësimin, si edhe kanë ndikuar në përmirësimin e standardeve të sigurisë të këtij sektori.



Orët e këshillimit të karrierës, ndihmon maturantët për të ardhmen

Në gjimnazet e vendit, po zhvillohen orët e fundit të këshillimit të karrierës. Janë 30 mijë maturantë që në përfundim të provimeve të maturës, do të bëjnë zgjedhjet për profesionin e së ardhmes.

"Orët më kanë ndihmuar shumë, duke qenë se do vazhdoj për mjekësi. Kam pasur nevojë të di çfarë dua në të vërtetë se dhe mjekësia është shumë fushë e gjerë," - u shpreh Donisa Kërnaja, maturante.

Orët e këshillimit të karrierës kanë për qëllim orientimin e maturantëve drejt tregut të punës. Në këtë mënyrë, të rinjtë do dinë se çfarë kërkon dhe ofron tregu.

"Kemi vizituar tre katër universitete dhe jemi njohur me kriteret dhe me bursat," - tregoi maturantja Merjem Miftari.

"Kam qenë shumë e dyzuar se çfarë rruge do të ndiqja apo dhe karrierën. E kam ndarë mendjen që përfshijnë shkencat e natyrës, biologji dhe kimi. Kam më shumë prije dhe i studioj me pasion," - tha maturantja Meida Rrokaj.

Që në klasë të nëntë, nxënësit njihen me orën e këshillimit të karrierës, por viti i tretë është më intensiv për ta, ndaj dhe pyetjet se çfarë i pret në universitet shtohen.

"Pyetjet më të shpeshta kanë

lidhje me profesionet, me të ardhmen, cila do të ishte rruga më e duhur për ta, ku duhet të fokusohen, ku do të kenë prioritet, vlerat apo pasionin, tregun e punës, të jenë ata që të marrin vendime apo pikat e forta," - tha mësuesja Neda Salju.

Këtë vit provimet e maturës do të kenë rregulla më specifike, duke filluar që nga monitorimi me kamera sigurie, e deri tek përhapja e nxënësve në të gjitha ambientet e shkollës. Të gjitha këto ndryshime, kanë ndikuar tek të rinjtë.

Më datë 1 qershor, 30 mijë maturantë do të kryejë provimin e parë të maturës, atë të anglishtes.

Historia e fermerit që shndërroi shtëpinë në zonë të dedikuar për bletët

Në Ditën Ndërkombëtare të Bletëve, historia e Saba Durmës, është shembulli tashmë edhe i shumë fermerëve të tjerë, që e kanë shndërruar shtëpinë e tyre në një zonë të dedikuar për bletët.

Sabai tregon se, bletët kanë qenë gjithmonë pasioni i tij.

Pavarësisht dëshirës së tij të madhe, për Saba Durmën ka qenë shumë e vështirë zgjerimi i biznesit. Por falë mbështetjes në Skemën Kombëtare të qeverisë gjithashtu edhe të projektit të PNUD, "Forcimi i Masave Reaguese të Mbrojtjes Sociale pas Tërmetit në Shqipëri", Saba Durma tashmë e ka zgjeruar biznesin me koshë të reja.

Pasoni i tij për përkujdesjen ndaj bletëve, është aq i madh, saqë po punon vazhdimisht me djalë dhe të tjerë të injektuar ndjen-

je e kujdesit dhe përkushtimit që duhet të përfshijë aktivitetin e "bërjes së mjaltit".

Ministria e Bujqësisë dhe Zhvillimit Rural po mbështet zbatimin e Projektit "Forcimi i Masave Reaguese të Mbrojtjes

të Objektivave të Zhvillimit të Qëndrueshëm (SDG Acceleration Fund) dhe Qeveritë e Mbretërisë së Bashkuar, Norvegjisë dhe Finlandës.

Bletari është tashmë në fokus të veçantë të politikave



Sociale pas Tërmetit në Shqipëri" që është një iniciativë e zbatuar nga PNUD dhe financuar nga Fondi i Përshejtimin

mbështetëse të MBZHR, me qëllim zhvillimin e qëndrueshëm të saj dhe të ekonomisë rurale.



SI DO TË MBËSHTETET INOVACIONI NË 3 VITET E ARDHSHË
PROJEKTI I BE NIS FAZËN E DYTË/ HOHMANN: KA SHUMË POTENCIAL!

Financave dhe Ekonomisë, znj. Delina Ibrahimaj, e mirëpriti këtë nismë e cila është në përputhje me objektivat kryesore të Reveries së Shqipërisë në fushën e zhvillimit ekonomik. Ministria Ibrahimaj rikonfirmoi angazhimin e qeverisë për të rritur konkurrencshmërinë e Shqipërisë në rajon. Ajo theksoi rolin e rëndësishëm të Ministrisë së Financave dhe Ekonomisë, si partneri kryesor politik i projektit nga ana e Qeverisë shqiptare. Ministria Ibrahimaj shprehu besimin se EU4Innovation mund të luajë një rol të fortë mbështetës për të arritur këtë qëllim duke mbështetur progresin e ekosistemit të start-up-ëve dhe inovacionit.

"Bashkimi Evropian, Gjermania dhe Suedia po punojnë së bashku, si Ekipi Evropa, me

imin e tyre për të bërë atë çka duan dhe për të cilën janë më të mirët. Duke qenë se jemi në kuadër të Javës së Europës dhe viti 2023 është Viti Evropian i Aftësive, më lejoni të theksoj se Evropa është këtu për të nxitur zhvillimin e aftësive në Shqipëri", tha znj. Christiane Hohmann, Ambasadorja e BE-së në Shqipëri.

Ambasadori i Republikës Federale të Gjermanisë, Z. Peter Zingraf, përshëndeti ndërveprimin mes Agjencive Gjermane dhe Suedeze të Bashkëpunimit Ndërkombëtar, GIZ dhe Sida, të cilat zbatojnë së bashku këtë projekt. Ambasadori Zingraf foli rreth sukseseve të fazës së parë të projektit, që u zbatua nga 2018 - 2022. Ndër të tjera, ai i u referua rritjes së pozicionit të Shqipërisë në raportin

TË NDRYSHME

Turizmi i qëndrueshëm dhe bujqësia, temat kryesore të forumit në “South Outdoor Festival”

Turizmi i qëndrueshëm dhe bujqësia ishin ndër të tjera tematika kryesore të forumit të organizuar në “South Outdoor Festival” nga GIZ Shqipëri dhe Ambasada Gjermane Tiranë, në kuadër të 35 vjetorit të Bashkëpunimit Gjermano-Shqiptar për Zhvillim.

Zyra e GIZ në Shqipëri bën të ditur se, ishte frymëzuese të dëgjoni mbi këtë rrugëtim nga Kreu i Bashkëpunimit Gjerman në Shqipëri, Dr. Judith Hoffmann, dhe historitë e bashkëpunësuesve dhe përfutuesve të GIZ në turizmin rural dhe bujqësi.

Me qëllim promovimin e turizmit të qëndrueshëm gjithëvjetor në fshatrat e bregdetit jonian, si një kombinim i turizmit të detit me atë të traditës e aventurës, turistët vendas dhe të huaj e kthyen jugun e Shqipërisë në një arenë fes-

timesh e argëtimesh.

“South Outdoor Festival” këtë verë ofroi për turistët mbi 40 aktivitete të ndryshme,



kampingje, aktivitet nga ajri, deti, ecje në natyrë për turistët e aventurës dhe mjaft aktivitete kulturore, ku përveç bregdetit turistët njihen edhe

me historinë dhe trashëgiminë kulturore.

Gjithashtu u ofruan mbi 30 aktivitete për fëmijë me çor-

shop-e, forume dhe lojëra të ndryshme, ku nuk mungojnë në mbrëmje koncertet dhe festat nën tingujt e artistëve dhe DJ vendas dhe ndërkombëtarë.

Alpet, mbi 1600 lloje bimësh në habitatet e pasura me pyje e livadhe

Flora e Parkut Kombëtar “Alpet e Shqipërisë” karakterizohet nga një larmi bimësh, që arrijnë një shifër prej rreth 1500 – 1650 llojesh.

Numrin më të lartë të bimëve endemike dhe subendemike e

arrijnë llojet e tilla si: Wulfenia Baldacci, Viola dukagjinica, Lilium albanicum, Alchemilla albanica Rothm., Ligusticum albanicum Jav., Gentianella albanica, si dhe relikte të tilla si hendufitet, shelgu, tisi etj.

Në park gjendet gjithashtu një faunë e pasur, e përbërë nga 20 lloje gjitarësh, 50 lloje shpendësh shtegtarë, 10 lloje zvarranikësh dhe 8 lloje amfibësh, të cilët jetojnë të qetë në habitatet e pasura me pyje të larta dhe ekosisteme malore apo alpine.

Alpet shqiptare shtrihen në veri të lumit Drin dhe në perëndim të rrjedhjes së poshtme të lumit Valbona (degë e Drinit). Ato përfshijnë pjesën veriore të vendit dhe zënë rreth 8 % të tij; kanë pozitë gjeografike tepër të izoluar, sepse rrugët që i lidhin ato me rajonet e tjera të vendit dhe trevat shqiptare jashtë kufirit, janë të pakta dhe në gjendje të keqe.

Tek Alpet dallohen bloqet, malësitë, kurrizet malore dhe luginat.



Liqeni akullnajor i Gramozit në Kolonjë, ngjitje alpine mes mrekullisë së natyrës

Të pasionuarit pas alpinizmit vizituan fundjavën që lamë pas liqenin akullnajor në malin e Gramozit në Kolonjë.

Bashkia e Kolonjës ndau në rrjetet sociale momente nga ngjitja e një grupi të rinjsh nga Korça në malin e Gramozit, udhëtim që zgjati rreth 9 orë ngjitje-zbritje.

“Në majë të Gramozit, në liqenin akullnajor, aty ku çdo gjë është perfekte. Disa prej të rinjve të Korça Alpin ditën e djeshme kanë ngjitur malin e Gramozit, për të shijuar bukuritë natyrore e promovuar ato”, u shpreh bashkia e Kolonjës.

Sipas bashkisë, shtegu filloi nga fshati Kreshovë, Kolonjë dhe ishte i gjatë rreth 18 km, me një disnivel prej rreth 1200 m.

Mali i Gramozit me liqenin e tij akullnajor, monument



natyre në një lartësi prej 2523 m mbi nivelin e detit është një nga atraksionet më të vizituara në Ersekë. Reshjet e borës dhe të shiut janë ushqimi kryesor i këtij ujëmbledhësi. Përreth ka bimësi të larmishme natyrore.

Monumenti ka vlera shkencore, estetike e turistike. Të pasionuarit pas lartësive, ngjiten në këto mjedise të thyera për të ushtruar sportin e alpinizmit, të ecjeve malore dhe të admirojnë natyrën e rrallë të këtyre majave.

Rrjeti i fermerëve të BE-së: Pesticidet mund të reduktohen pa ndikuar në fitime

Është e mundur të reduktohet përdorimi i pesticideve me metodat e Menaxhimit të Integruar të Dëmtuesve (IPM) duke siguruar që fermat të mbeten ekonomikisht fitimprurëse, u tha një rrjet fermerësh evropianë para eurodeputetëve në komitetin e bujqësisë të Parlamentit Evropian.

Me diskutimet mbi propozimin për të parë përdorimin

bazuar në ekosisteme që fokusohet në menaxhimin e dëmtuesve përmes një kombinimi teknikash të aplikuar në rend hierarkie për të minimizuar përdorimin e produkteve kimike për mbrojtjen e bimëve. Ndryshe nga bujqësia organike, pesticidet nuk janë të ndaluar në IPM, por duhet të mbeten mjete i fundit.

Ndërsa IPM është përf-

është e mundur të bëhet pa pesticide, duke ruajtur aktivitetin ekonomik,” koordinatori i IPMWORKS Nicolas Munier-Jolain, i cili është gjithashtu një studiues në INRAE, Institutin Francez për Bujqësi, Ushqimi dhe Mjedisin, tha për EURACTIV.

Për të trajnuar grupet e saj të fermerëve, IPMWORKS u mbështet në rrjetet ekzistuese në vende të caktuara, si DEPHY, i cili bashkon më shumë se 2000 fermerë francezë, si dhe me DIPS në Gjermani, GROEN në Holandë, LEAF në MB dhe PESTIRED në Zvicër.

Nga viti 2020 deri në vitin 2022, këta fermerë i dhanë IPMWORKS të dhëna për praktikën dhe metodat e tyre.

Në prezantimin para ligjvënësve të BE-së më 23 maj, kultivuesi portugez i perimeve Bruno Neves prezantoi rezultatet e tij pas disa vitesh IPM.

Duke investuar në kontrollin e ujit dhe metodat biologjike të kontrollit të dëmtuesve, ai ka mundur të reduktojë përdorimin e pesticideve me 75%.

E njëjta gjë vlen edhe më në veri, në Belgjikë, afër Bruges.

Mathias Jonckheere, një kultivues i luleshtrydheve në serra, ka arritur të reduktojë përdorimin e pesticideve me 95% dhe fungicideve me 50% në hapësirën e pesë viteve duke kombinuar varietetet rezistente ndaj sëmundjeve, kontrollin e mirë të temperaturës në serra dhe grabitqarët natyrorë.



dhe rrezikun e pesticideve të përgjysmuar deri në vitin 2030 tani janë në lëvizje të plotë, përfaqësuesit nga rrjeti i fermave në mbarë BE-në IPMWORKS, i cili është i specializuar në demonstrimin dhe promovimin e strategjive të IPM-së me kosto efektive, u përpoqën të zbusin frikën e ligjvënësve të BE-së në një seancë publike.

Financuar nga programi i BE-së Horizon 2020, ky projekt bashkon 22 grupe prej rreth dhjetë fermerësh në 16 vende të BE-së për të eksploruar shtrirjen në shkallë të gjerë të IPM.

IPM është një strategji e

shirë në Direktivën e BE-së të vitit 2009 për shitjen e produkteve për mbrojtjen e bimëve, dhe madje ka qenë, të paktën teorikisht, e detyrueshme që nga viti 2014, përdorimi i saj mbetet i ngadaltë dhe koncepti shumë i paqartë, sipas shumë eurodeputetëve.

Ekzistojnë gjithashtu frika të përsëritura se si të balancohet përdorimi i reduktuar i pesticideve me qëndrueshmërinë ekonomike, një çështje që projekti është eksploruar në thellësi.

“Për dy vitet e fundit, ne kemi mbledhur të dhëna për fermat për të demonstruar se

Turistët apasionohen pas bimëve endemike të Llogorasë dhe Karaburunit

Shtigjet mjedisore në Parkun Kombëtar Llogora dhe Rezervatin e Menaxhuar Karaburun vijnë të tërheqin vëmendjen e turistëve vendas, por edhe të huaj.

Administrata Rajonale e Zonave të Mbrojtura Vlorë bën të ditur se fundjavën që lamë pas së bashku me një grup turistësh zhvilluan një ecje ndryshe nëpër shtigje, me qëllim evidentimin e bimëve endemike në PK Llogora dhe RNM Karaburun, zona të cilat njihen për praninë e më shumë se 11 specieve endemike.

“Ndër speciet endemike dhe subendemike me rëndësi të këtij sezoni të cilat mund t’i vëreni lehtësisht përgjatë vizitës suaj në këto zona të mbrojtura janë: Viola accroceraunensis, e njohur si Manushaqja e Kerauneve, salepi Orchis mascula, Reichardia sp. etj.”, tha ADZM Vlorë.

ADZM Vlorë shprehet se

“zonat e mbrojtura janë streha e një diversiteti të madh bi-

restaurantesh. Veçantinë e këtij parku natyror e shton



ologjik duke nisur nga mikrogjallesat e deri te speciet e larta bimore dhe shtazore”.

Parku i Llogorasë është një pikë klimaterike ku ofrohet akomodim dhe shërbim

kombinimi i klimës malore me atë detare. Territori i tij zë një hapësirë prej 810 ha dhe shtrihet në lartësitë nga 470 deri në 2018 metra mbi nivelin e detit.

KRIMBI I MËNDAFSHIT

Familja nga Zadrime mban gjallë traditën e kultivimit të krimbit të mëndafshit

Tradita e kultivimit të krimbit të mëndafshit është drejt zhdukjes në Shqipëri, por një familje në Zadrime ka ngritur prej 13 vitesh një fermë të vogël prej nga prodhojnë fije mëndafshi dhe punime në tezgjah me to si pjesë e një biznesi familjar

Kultivimi i krimbit të mëndafshit është një traditë e hershme në Shqipëri, e cila po shkon drejt zhdukjes. Por një familje në fshatin Dajç të Zadrimës po e mban gjallë traditën përmes një ferme të vogël që kultivon krimbat që prodhojnë mëndafshin.

Mimoza Pjetraj bashkë me familjen e saj i përkushtohen kultivimit të krimbit të mëndafshit prej 13 vitesh, pas shkëputjes gjatë periudhës së komunizmit si dhe shkatërrimit të fabrikës së përpunimit të mëndafshit në Shkodër.

Mimoza thotë se para komunizmit, çdo familje në Zadrime kultivonte krimbin e mëndafshit për përdorime vetjake, ndërsa sot ajo dhe familjarët e saj kanë mbetur të vetmit pothuajse në të tërë zonën.

“Është proces tepër i mundimshëm dhe kërkon tepër punë dhe përkushtim, prandaj dhe kemi mbetur të vetmit që e bëjmë. Janë më shumë se 10 veta që ndihmojnë në mbarëvajtjen e tërë ciklit të jetës së krimbit, deri tek prodhimi dhe përpunimi i mëndafshit,” tha artizania e Zadrimës për BIRN.

Cikli i jetës së krimbit të mëndafshit zgjat rreth pesë javë, derisa ai kthehet në “fshikëz”, siç quhet topthi i mëndafshit që më pas prodhon fijet e holla të tij. Ky krimb

nuk jeton dot në gjendje të egër dhe kultivimi i tij është i mundur vetëm në kushte të kontrolluara.



“Kultivojmë rreth 10 kilogramë fshikëz gjatë një cikli të plotë në vit,” tregon Mimoza për BIRN, teksa mban në dorë toptat e vegjël të fshikëzave në formë ovale, që në pamje të parë përngjajnë me topat e pambukut.

“Është tre muaj punë që

prej mbjelljes së farës, deri tek punimi përfundimtar i fijes së mëndafshit,” shtoi ajo.

Zanafilla e procesit nis prej

një fare që kapet me gishtat e dorës, dhe përfundon në një dhomë ku raftet të tëra me katër deri në pesë kate mbushen me gjethe mani. “Krimbat e mëndafshit ushqehen me to,” tregon Mimoza, e cila i tha BIRN se farën e këtij krimbi e ruan akoma vetëm një zonjë në

Tiranë.

Mimoza vëren se për mbarëvajtjen e ciklit duhen ruajtur me shumë kujdes kushtet si lagështira e ajrit, temperatura e dhomës, si edhe freskia

se t’ua vendosim krimbave të ushqehen,” shtoi ajo.

Mimoza Pjetraj thotë se sa më shumë të kujdesen për kushtet e kultivimit, aq më shumë shkurtohet cikli i jetës dhe aq



e gjetheve të manit me të cilat ushqehen krimbat.

“Nëse krimbi ha gjethe të lagura, ai ngordh. Këto muaj kemi patur shira dhe na është dashur ta thajmë çdo gjethe pasi e mbledhim dhe përpara

më shumë rezultate marrin. “Nëse kujdesi nuk është maksimal, atëherë cikli dhe prodhimi nuk janë të kënaqshëm”, thekson ajo.

Pas mbledhjet së fshikëzave fillon procesi i nxjerrjes



Sektori turistik në Shqipëri po njih gjithnjë e më shumë nevojën për punonjës për shkak të ritmeve të larta të emigrimit të rinjve, por edhe sfidave me kualifikimin e stafëve.

Arsimi profesional, ndonëse është vlerësuar me përparësi nga autoritetet, po njih vit pas viti një rënie të numrit të nxënësve.

Sipas të dhënave zyrtare, në vitin aktual mësimor në Shqipëri janë regjistruar në arsimin profesional rreth 2.200 nxënës më pak se dy vite më parë.

Studiuesit vlerësojnë se vëmendja në turizëm duhet përqëndruar tek përgatitja e burimeve njerëzore, po aq sa edhe investimet që po kryhen.

Sektori turistik po zhvillohet në Shqipëri me ritme të shpejta falë prurjeve të rritura turistike dhe investimeve që tani prekin jo vetëm zonën bregdetare, por edhe zonat rurale.

“Perspektiva duket shumë e mirë, thotë për Zërin e Amerikës Daniela Qiqi, pedagoge e turizmit në Universitetin e Gjirokastrës. Por një nga sfidat kryesore që po kthehet në

një plagë të fshehtë lidhet me të punësuarit në turizëm, thotë zonja Qiqi.

“Të punësuarit në turizëm janë ajo plaga e fshehtë që shqetëson të gjitha bizneset, të vogla dhe të mesme që kanë aktivitet në sektorin turistik, na shqetëson edhe ne që përgatimisim të punësuarit për këto biznese”.

Zonja Qiqi thotë më tej se situata aktuale lidhet me fokusimin kryesor tek investimet në turizëm dhe tek vëmendja e pakët tek burimet njerëzore.

“Kjo sfidë ka ardhur ndoshta nga fokusi që ka qenë deri tani nga të gjitha institucionet tek investimet në turizëm dhe tek infrastruktura e përshtatshme për zhvillimi e këtij sektori pa u kujdesur për pjesën e të punësuarve”.

Pedagogia e turizmit në Universitetin e Gjirokastrës thotë se sektori i turizmit është një sektor shërbimi dhe ka nevojë për kapacitete njerëzore.

“Turizmi është më i ndjeshëm se sektorët e tjerë

në lidhje me të punësuarit për shumë arsye. Është një sektor shërbimi dhe pjesa e zhvillimit të teknologjisë dhe përdorimit të pajisjeve është më e kufizuar se në sipërmarrjet e tjera.”



Universiteti i Gjirokastrës hapi së fundi një program dyvjeçar për asistent menaxher për shërbime turistike por mundësitë për shtimin e kualifikimeve janë të mëdha, thotë zonja Qiqi.

Arsimi profesional në Shqipëri

shërben si një bazë e mirë për sektorin turistik, por viti pas viti të dhënat zyrtare dëshmojnë për ulje të numrit të nxënësve.

Sipas Institutit të Statistikave në vitin shkollor 2020 - 2021 në

toresha e saj, Renata Puleri thotë se niveli i punësimit të rinjve që përfundojnë këtë shkollë është mjaft i lartë krahasuar me të rinjtë që mbarojnë arsimin e mesëm të përgjithshëm.

Të gjithë po e shohin se arsimi profesional është e ardhmja. Për të vetmet arsye se i përgatit dhe i aftëson nxënësit të kualifikuar për tregun e punës. Kjo shkollë ofrin ato drejtime që tregu i punës kërkon dhe përvoja ka treguar deri tani që nxënësit që përfundojnë studimet në këtë shkollë punësohen më shpesh mbi 70%.

Arsimi Profesional ofrohet në Shqipëri në 35 shkolla profesionale por edhe në 10 qendra të formimit profesional të cilat realizojnë kurse kualifikimi.

Në Drejtroinë Rajonale të Formimit Profesional në Gjirokastrë specialistja Rudiana Hajredini thotë se rreth 600 kursantë marrin cdo vit kualifikime në disa drejtime ku sektori turistik është më kryesor.

Pjesa më e madhe e kurseve,

së fijeve, ku nevojitet që fshikëzat të futen në ujë të zier për t’u shformuar në fije të mëndafshita.

“Një fshikëz arrin të prodhojë deri në një kilometër fije mëndafshi,” thotë më tej artizania nga Zadrime.

Mimoza dhe fëmijët e saj kanë gjithashtu si biznes familjar një punishtë të vogël të punimeve artizanale me tezgjah, të quajtur “Colors of Zadrime”, fare pak metra larg fermës ku kultivojnë krimbin e mëndafshit. Ata e përdorin mëndafshin në punimet e tyre, duke prodhuar aksesori të ndyshëm për veshjet tradicionale zadrimore.

Punimet e mëndafshit janë të kushtueshme, por kjo nuk i ndalon adhuruesit e këtij materiali për t’i blerë produktet e Mimozës.

“Një shall i punuar me mëndafsh kushton nga 250 deri në 500 mijë lekë të vjetra”, tregojnë artizanet e “Colors of Zadrime”, duke theksuar se i njëjti punim në kohën e komunizmit kushtonte pothuajse sa paga e një muaji.

Aktualisht, Mimoza dhe familja e saj presin të kujdesen edhe për një cikël të fundit të krimbit të mëndafshit, që pritet të përfundojë në fund të qershorit.

thotë zonja Hajredini, kryet pranë bizneseve dhe kjo e lehtëson punësimin e mëtejshëm.

“Ne akoma vazhdojmë dhe këmbëngulim tek këto kurse sepse ne e dimë Gjirokastrën është qytet turistik dhe ka shumë kërkesa për punëtorë në këtë sektor. Turizmi nuk është vetëm tani por edhe gjatë stinës së dimrit. Pjesa më e madhe e kurseve bëhet pranë bizneseve sepse pjesa më e madhe është praktikë. Në përfundim të kurseve bizneset kërkojnë që një pjesë të këtyre kursantëve t’i punësojnë pasi kanë hapësira për vende pune”.

Trajnimet profesionale në jo pak raste sipas studiuesve të sektorit turistik kanë pak ndikim në tregun e punës pasi të rinjtë e aftësuar largohen drejt vendeve europiane.

Periodha më intensive e turizmit në Shqipëri vitet e shkuara ka qenë gjate verës, por kohët e fundit ka një shtrirje gjithnjë e më të madhe gjithëvjetore të fomave të turizmit, të cilat kërkojnë burime njerëzore të qëndrueshme.

“Zëri i Amerikës”



SHOQATAT ANËTARE

AVALB FEDINVEST BKFSH EKR IBMA HABA AOA UPM LEAA ADAMA ABA SHGF ALBAFLOR

SHKPVF RKUK SVP MSHKM BIOADRIA PPAM SHT UOTSH KEA BIOPANT ADAD PSN

KËSHILLAT RAJONALE

TIRANA DURRESI FIERI ELBASANI SHKODRA DIBRA

LEZHA GJIROKASTRA KORÇA BERATI VLORA KUKESI



Këshilli i Agrobiznesit Shqiptar

www.kashalbania.org

Këshilli i Agrobiznesit Shqiptar



KREDI E SHPEJTË MIKRO PËR ÇDO QËLLIM BIZNES APO INDIVID

KREDI MIKRO

deri në **2,500,000** LEKË



Kooperimi në bujqësi është çelësi i suksesit

Megjithëse rezultojnë me kontribut të madh në PPB, sektori i bujqësisë dhe agrobiznesit në Shqipëri karakterizohet nga mbizotërimi i fermave të vogla me produktivitet dhe standarte të ulta marketingu. Aftësitë e bizneseve bujqësore janë të ulta në përgjithësi, me mangësi në organizim, njohuri agroteknike dhe lidhje me tregjet, dhe veçanërisht në kooperimin për blerjen dhe përdorimin e inputeve, grumbullimin e produktit dhe daljen në treg me konkurrencë.

Vendimet operacionale të bazuara në njohuritë e kufizuara të tregut dhe përvojën e menaxhimit, kooperimit, i pengojnë prodhuesit të maksimizojnë potencialin e tyre të prodhimit, të përmirësojnë konkurrencën e tyre ose të zgjerohen në produkte dhe tregje me vlerë të shtuar më të lartë.

Çfarë janë kooperativat bujqësore dhe roli i tyre zhvillues në botë

Kooperativat janë organizata specifike që zotërohen dhe operohen nga anëtarët e tyre. Kooperativat bujqësore bashkojnë fermerët/kultivuesit për të rritur produktivitetin e biznesit të tyre dhe për të rritur rendimentet.

Përveç kooperativave bujqësore që merren me prodhimtarinë bujqësore, ekzistojnë kooperativa komunale, financiare dhe rurale. Kooperativat komunale furnizojnë energji elektrike dhe telekomunikacion. Kooperativat financiare ofrojnë kredi dhe shërbime të tjera financiare.

Kooperativat ndihmojnë në ndërtimin e komuniteteve të qëndrueshme në zonat rurale. Roli i kooperativave në zhvillimin e bujqësisë është i shumtë. Kultivuesit, nëpërmjet bashkëpunimit hyjnë në një treg më të madh për të shitur mallrat e tyre dhe për të blerë furnizime inputesh me çmime më të ulta. Më shumë mundësi do të thotë zhvillim më i mirë ekonomik dhe mirëqenie e popullsisë rurale. Krahasuar me fermerët individualë, anëtarët e kooperativës janë më të mbrojtur ekonomikisht dhe përballen me rreziqe më të ulta. Fermerët që bashkëpunojnë në kooperativa prodhojnë mallra dhe ofrojnë shërbime të ndryshme duke qenë pronarë dhe përdorues në të njëjtën kohë. Përveç kësaj, kooperativat mund të shesin produktet e tyre duke shmangur tarifën e ndërmjetësve, gjë që rrit fitimet e fermerëve.

Ideja kryesore e kooperativave bujqësore është vetëmbështetja: të gjithë anëtarët ndihmojnë njëri-tjetrin dhe ndajnë rreziqet. Fokusi kryesor i organizatave të tilla janë interesat e anëtarëve.

Përparësitë e bashkëpunimit bujqësor janë të shumfishta dhe përfshijnë aspektet ekono-

mike dhe sociale. Disa prej tyre janë të drejtpërdrejta, duke ndi-



kuar në marzhet ose kursimet neto, dhe disa prej tyre janë indirekte, duke ndikuar në formimin e çmimeve të tregut dhe në përmirësimin e cilësisë së mallrave dhe shërbimeve. Avantazhet e bashkëpunimit mund të jenë të dukshme menjëherë pas krijimit të kooperativës bujqësore ose marrin formën e duhur me kalimin e kohës. Përfitimet kryesore të kooperativave bujqësore janë si më poshtë:

- demokracia dhe transparencja e funksionimit;
- fitime më të larta të fermerëve;
- përmirësimi i cilësisë së produkteve dhe shërbimeve;
- shpenzime më të ulta për furnizimet e inputeve;
- tregje më të mëdha dhe konkurrencë më të mirë;
- mbështetje ligjore.

Në USA ekzistojnë tre llojet bazë të kooperativave bujqësore që përfshijnë ato të furnizimit, marketingut dhe shërbimeve. Gjithashtu, kooperativat bujqësore mund të ndërveprojnë me njëra-tjetrën.

Kooperativat Furnizuese Bujqësore

Nisur nga emri, këto kooperativa merren me furnizimet e inputeve që përdoren në prodhimin bujqësor, p.sh., fara, plehra kimike, herbicide, pesticide, karburant, pjesë këmbimi të pajisjeve dhe makinerive, medikamente veterinarë, etj. Organizimi i kooperativave të tilla në bujqësi është për të kursyer para nga furnizimet e inputeve. Një kooperativë i ble ato me shumicë dhe ua shpërndan anëtarëve të saj me çmime pothuajse me shumicë.

Kooperativat e Marketingut Bujqësor

Bashkëpunëtorët e marketingut ndihmojnë kultivuesit të shesin produktet e tyre. Organizata të tilla mund t'i blejnë mallrat e fermerëve me një çmim tregu të favorshëm ose t'i ruajnë produktet derisa të përmirësohet çmimi i tyre. Kooperativat bujqësore të marketingut merren gjithashtu me promovimin dhe reklamimin e produktit.

Kooperativat e Bujqësisë së Shërbimit

Kjo lloj kooperative ofron

shërbime për ndërmarrjet bujqësore, transport, magazinim,

inseminim artificial, mbështetje ligjore dhe kontabël, riparim pajisjesh dhe më shumë. Një kooperativë bujqësore mund të përfshijë gjithashtu organizata financiare si bankat, shoqëri investimesh dhe krediti, pra që japin kredi ose pranojnë depozita nga anëtarët e saj me interesa të favorshme.

Cili është modeli i suksesshëm i kooperimit në bujqësi në Izrael, forma KIBBUTZ?

Në Izrael Kibbutz është një bashkësi komunitare, pra një



komunitet kolektiv, tradicionalisht agrar. Kibbutz (fjala hebraike "vendbanim komunal") është një komunitet unik rural, një shoqëri e përkushtuar ndaj ndihmës së ndërsjellë dhe drejtësisë sociale, një sistem socio-ekonomik i bazuar në parimin e bashkëpronësisë, barazisë dhe bashkëpunimit të prodhimit, konsumit dhe arsimit, një përmbushje e idesë "nga secili sipas aftësive të tij, secili sipas nevojave të tij".

Kibbutzi i parë ishte Deganya Aleph, i themeluar në vitin 1910. Pavarësisht nga statusi i tyre, kibbutz ofron një pasqyrë unike në shoqërinë izraelite. Sot rreth 270 kibbutz, me anëtarësi që variojnë nga 40 në më shumë se 1,000, janë të shpërndarë në të gjithë vendin. Shumica e tyre kanë nga 300 deri në 400 anëtarë të rritur dhe një popullsi prej 500-600 banorë. Numri i njerëzve që jetojnë në kibbutz arrin rreth 130,000, gati 2.5% e popullsisë së vendit.

Kibbutzët fillimisht ishin vendbanime bujqësore pothuajse universale. Shumica e kib-

butzve janë të vendosura sipas një plani të ngjashëm. Zona e banimit përfshin shtëpitë dhe kopshtet e anëtarëve, këndet e lojërave për fëmijët, dhe objektet komunale si sallën e ngrënies, auditorin, bibliotekën, pishinën, fushën e tenisit, klinikë mjekësore, lavanderi, ushqimore dhe të ngjashme. Ngjitur me ambientet e banimit ka stalla blegtorie dhe pularie si dhe një ose më shumë impiante industriale. Fushat bujqësore, pemishtet dhe rezervatet e peshkut ndodhen rreth perimetrit të operimit të tyre.

Në Izrael, Kibbutzët ngritën fabrika që ishin jashtëzakonisht të suksesshme sepse ishin inovative, siç është kompania Netafim (pioniere e ujitjes me pika).

Kibbutzi funksionon si një demokraci e drejtpërdrejtë. Asambleja e përgjithshme e të gjithë anëtarëve të saj formulon politikën/statusin, zgjedh zyrtarët, autorizon buxhetin e kibbutzit dhe miraton anëtarë të rinj. Ai shërben jo vetëm si një organ vendimmarrës, por edhe si një forum ku anëtarët mund të shprehin mendimet dhe pikëpamjet e tyre.

Çështjet e përditshme trajtohen nga komitete të zgjedhura, të cilat merren me fusha

të tilla si strehimi, financat, planifikimi i prodhimit, shëndetësia dhe kultura. Kryetarët e disa prej këtyre komiteteve, së bashku me sekretarin (i cili mban pozicionin më të lartë në kibbutz) formojnë ekzekutivin e kibbutzit.

Po në Shqipëri si funksionon kooperimi në bujqësi?

Në Shqipëri, kuptimi i termit "kooperativë" sjell një mendësim të së kaluarës nga rregjimi monist dhe nuk vlerësohet nga avantazhet kooperative të saj. Pas procesit të privatizimit të tokës, ligji 7501, u krijuan ferma bujqësore dhe blegtorale të fragmentizuara, por që u mungojnë burimet ekonomike për të investuar në teknologjitë e reja të prodhimit. Në këtë kontekst, kooperimi në bujqësi do të ishte zgjidhja e duhur për të rritur fuqinë ekonomike të fermerëve të vegjël shqiptarë, pasi do t'u lejojë atyre të përfitojnë avantazhe në termat e ekonomisë së shkallës, aksesit në tregje,

fuqisë blerëse për inpute bujqësore dhe lëndë të parë, formim profesional në sistemet e zhvillimit dhe menaxhimit, si dhe në rritjen e kapaciteteve kërkimore. Për më tepër, kooperativat do të mundësonin integrimin vertikal të fermerëve në zinxhirin agro-ushqimor, përderisa përqendrojnë në duart e tyre proceset e magazinimit, përpunimit, marketingut dhe shitjes së produkteve bujqësore.

Fermerët në Shqipëri kanë mundësinë të bashkohen dhe të krijojnë modele kooperimi me qëllim mbrojtjen dhe promovimin e një interesi më të gjerë. Në Shqipëri ekzistojnë 106 kooperativa të regjistruara në Qendrën Kombëtare të Biznesit, nga të cilat 67 kanë një status aktiv. Shoqëritë e Bashkëpunimit Bujqësor janë të përjashtuara nga tatim fitimi.

Në vite ka pasur ndryshime dhe përmirësime ligjore të formës së kooperimit në bujqësi, nga ligji fillestar Nr.8088, datë 21.3.1996, i ndryshuar nr.9039, datë 27.03.2003, nr.9747, datë 31.05.2007 dhe së fundmi Ligji për Shoqëritë e Bashkëpunimit Bujqësor nr.38/2012.

Ky ligj u përafra pjesërisht me rregulloren e Këshillit Europian "Mbi statusin e Shoqërive Europiane të Kooperativave". Shoqëritë e Bashkëpunimit Bujqësor janë organizime vullnetare ndërmjet personave fizikë ose juridikë, me qëllim përmbushjen e nevojave apo interesave të tyre në fushën e prodhimit, të përpunimit dhe të tregëtimit të produkteve bujqësore e blegtorale.

Objekti i veprimtarisë dhe tipat e shoqërive të bashkëpunimit bujqësor në Shqipëri:

a) Shoqëri të bashkëpunimit në fushën e prodhimit bujqësor dhe në marketing. Këto shoqëri mund të prodhojnë, të përpunojnë, të ruajnë, si dhe të tregtojnë produktet bujqësore ose blegtorale në gjendjen e tyre natyrale ose të përpunuar më parë.

b) Shoqëri të bashkëpunimit në veprimtarinë e punës bujqësore. Këto shoqëri mund të kryejnë veprimtari të punës bujqësore për anëtarët ose palë të tretët, duke përfshirë dhe anëtarët punëtorë.

c) Shoqëri të bashkëpunimit për inputet. Këto shoqëri mund të blejnë, të përpunojnë, të prodhojnë ushqime për bagëtinë, plehra kimike, bimë, farëra, produkte fitosanitare, etj. dhe çfarëdo lloj produktesh të tjera, për zhvillimin e prodhimit, bujqësor dhe blegtoral.

d) Shoqëri të bashkëpunimit për qëllime të tjera në fushën e bujqësisë. Këto shoqëri mund të ushtrojnë çdo lloj veprimtarie tjetër të nevojshëm që favorizon dhe lehtëson përmirësimin ekonomik dhe të kushteve të punës të çfarë-

do lloj fermeri apo operatori ekonomik, i cili operon në fushën e bujqësisë dhe të blegtorisë.

Funksionimi i shoqërive të bashkëpunimit bujqësor:

Për krijimin e shoqërisë, numri minimal i anëtarëve të nevojshëm duhet të jetë 7 (shtatë). Anëtarë të shoqërisë janë personat fizikë ose juridikë, të cilët përmbushin nevojat dhe interesat e tyre, lidhur me veprimtarinë bujqësore dhe blegtorale që ushtrojnë, nëpërmjet shërbimeve, mallrave apo produkteve të ofruara nga shoqëria. Veprimtaria e SHBB-ve rregullohet nëpërmjet statutit të përcaktuar sipas ligjit.

Organet e Shoqërisë së Bashkëpunimit Bujqësor:

- Asambleja e përgjithshme është organ vendimmarrës dhe përbëhet nga të gjithë anëtarët e shoqërisë;

- Asambleja zgjedh kryetarin dhe sekretarin;

- Vendos drejtimin e politikave ekonomike të shoqërisë;

- Analizon raportin e gjendjes financiare, përfshirë llogaritë vjetore, shpërndarjen e fitimeve, ngarkimin e humbjeve, menaxhimin financiar etj.;

- Emëron dhe shkarkon administratorin/ët, ekspertin/ët kontabël dhe likuiduesin/it, si dhe përcakton masën e shpërbllimit të tyre;

- Miraton zvogëlimin apo zmadhimin e kapitalit;

- Miraton ndryshime të statutit;

- Vendos për shpërndarjen apo mënyrën e përdorimit të fitimit të shoqërisë, sipas dispozitave të këtij ligji dhe statutit;

- Vendos shkriren, ndarjen, transformimin apo shpërbërjen e shoqërisë;

- Vendos për ndryshimet e strukturës ekonomike, shoqërore, organizative apo funksionale të shoqërisë;

- Vendos për pjesëmarrjen në forma të tjera të bashkëpunimit ekonomik edhe me anë të pjesëmarrjes në kapital, aderimin në organizata me karakter përfaqësues dhe shkëputjen prej tyre;

- Miraton pasqyrat financiare, raportet për mbarëvajtjen e veprimtarisë së shoqërisë, raportet e ekspertëve kontabël dhe të likuiduesve;

- Miraton pranimin e anëtarëve të rinj dhe pjesëmarrjen e tyre në kapitalin e shoqërisë, si dhe largimin apo përjashtimin e tyre;

- Kryen detyra dhe çështje të tjera të përcaktuara në ligj apo në statut;

- Për çështjet që shqyrton, asambleja e përgjithshme merr vendimet përkatëse, të cilat janë të detyrueshme për të gjithë anëtarët e shoqërisë;

Të gjitha vendimet e asamblesë së përgjithshme regjistrohen në procesverbalin e mbledhjes, i cili nënshkruhet nga kryetari dhe nga sekretari.

KËSHILLA NË SHËRBIM TË FERMERËVE

MINISTRIA E BUJQËSISË DHE ZHVILLIMIT RURAL

DREJTORIA E PËRGJITHSHME E ZHVILLIMIT NË FUSHËN E BUJQËSISË DHE ZHVILLIMIT RURAL

QENDRA E TRANSFERIMIT TË TEKNOLOGJIVE BUJQËSORE KORÇË

Gjatë kësaj periudhe fermerët e frutikulturës (mollës), duhet të fillojnë punën e tyre për realizuar në kohë procesin e rrallimit të frutave të mollës. Dihet që një rrallim cilësor dhe ngarkesa optimale me fruta në kurorën e bimës ndikon në rritjen e madhësisë e cilësisë së prodhimit, uljen e periodicitetit dhe rritjen e të ardhurave të fermerit nga shitja e frutave me çmim më të lartë për shkak të rritjes së cilësisë.

Gjithashtu fermerët duhet të vazhdojnë punën e tyre në mbrojtjen fitosanitare të pemëtoreve në luftimin e sëmundjeve dhe dëmtuesve tek molla. Trajtimet kimike duhet të bazohen në monitorimin e sëmundjeve dhe dëmtuesve në pemëtore, duke kryer trajtime në kohën e duhur, kryesisht herët në mëngjes, ose mbasditë kur temperaturat janë në rënie dhe efekti i trajtimit kimik në bimë është më i lartë. Bima e absorbon më mirë kimikatin e përdorur në trajtim dhe rrit efektivitetin e tij në mbrojtjen fitosanitare.

Nuk duhet të spërkatim në kohë me erë dhe në kohën e drekës kur temperaturat janë të larta, ku avullimi i sulcionit është i menjëhershëm, duke ulur efektin e trajtimit në pemëtore dhe rritur rrezikun nga infeksione të mundshme të kromes, hirit dhe dëmtues si krimbi, merimaga, morri etj.

E rëndësishme në trajtimet kimike në këtë periudhë është mbulimi i gjithë bimës me pesticide gjatë trajtimit, pasi në të kundërt do të kemi vatra infeksioni që do të bëhen burim i përhapjes më pas në pemëtore. Gjithashtu fermerët duhet të kryejnë edhe punët e sezonit si punimet brenda rreshtave, herbicidim në kurorën e bimës për luftimin e barërave të këqija.

Rëndësia e rrallimit të mollës

Rrallimi i mollës është praktikë e përvitshme dhe një nga hallkat agroteknike mjaft të rëndësishme në pemëtoret me mollë, sidomos kur kemi frutifikim të lartë dhe ngarkesë të madhe me fruta në kurorë. Ky operacion duhet të kryhet çdo vit nga fermerët e kultivimit të mollës dhe synon të arrijë disa objektiva të cilat konsistojnë në:

- Rritjen e peshës së frutave (madhësisë)

- Përmirësimin e ngjyrës, teksturës dhe cilësitë organoleptike të frutit deri në pjekjen e plotë të tij.

- Favorizimin e lastarëve të rinj në rritje e zhvillim, duke ulur ngarkesën e bimes me fruta.

- Lejon një diferencim konstant të sythave lulorë duke frenuar bimën që të futet në prodhim periodik.

Koha dhe efekti i rrallimit

Dihet se molla ashtu si bimët e tjera ka rrallimin natyral, i cili kryhet nga rënia

KËSHILLA PËR FERMERËT KULTIVUES TË MOLLËS PËR KËTË PERIUDHË

e petaleve, deri disa ditë përpara pjekjes së frutit.

Rrëzimi i parë më i rëndësishëm është ai që fillon menjëherë pas rrëzimit të petaleve dhe që vazhdon për 2-3 javë.

Rrëzimi i dytë i njohur si rrëzimi i qershorit konsiston në rrëzimin e frutave të porsalidhur dhe vazhdon për disa javë.

Në vazhdim intensiteti i rrëzimit bie, por vazhdon deri në pjekjen e frutave me ritme më të ngadalshme. Rrallimi i frutave duhet të kryhet kur të ketë përfunduar rrëzimi natyral, pra rrëzimi biologjik i bimës dhe më pas të ndërhyet me rrallimin manual (me dorë). Do të pakësohen rezervat ushqyese të pemës, sepse do të ngelen më shumë fruta nga sa duhen, prandaj efikasiteti i tij është më i lartë kur ai kryhet sa më herët.

Mbas rrallimit do të kemi fruta me madhësi e cilësi më të lartë.

Rregullat bazë të rrallimit të frutave

Numri i frutave në bimë kushtëzohet nga: mosha e bimës, numri i bimëve për njësi/sipërfaqe dhe pesha mesatare e frutit.

Për asnjë arsye nuk duhet të lejohet formimi i frutave në pemëtoret e vitit të parë dhe të dytë. Në të kundërt do të pengohet dhe kufizohet rritja vegetative e bimëve. Ngarkesa e bimëve me fruta duhet të rritet gradualisht, duke filluar nga viti i tretë deri në vitin e pestë, ku bima duhet të marrë ngarkesën maksimale. Për kultivarët mbi nënshartesa me rritje të fuqishme, në vitet e para pas mbjelljes këshillohet të lihen 4-5 kg fruta/ bimë ose rreth 20-25 fruta që në vitin e dytë pas mbjelljes, me qëllim që të frenohet rritja e bujshme vegetative dhe të nxitet veshja e bimëve me degëza prodhuese. Si rregull në dispozicion të çdo fruti në bimë duhet të jenë mesatarisht 40-50 gjethe.

Rregullat bazë të rrallimit të frutave

Numri i frutave në bimë kushtëzohet nga; mosha e bimës, numri bimëve për njësi/sipërfaqe dhe pesha mesatare e frutit.

Për asnjë arsye nuk duhet të lejohet formimi i frutave në pemëtoret e vitit të parë dhe të dytë. Në të kundërt do të pengohet dhe kufizohet rritja vegetative e bimëve. Ngarkesa e bimëve me fruta duhet të rritet gradualisht, duke filluar nga viti i tretë deri në vitin e pestë, ku bima duhet të marrë ngarkesën maksimale.

Për kultivarët mbi nënshartesa me rritje të fuqishme, në vitet e para pas mbjelljes këshillohet të lihen 4-5 kg fruta/ bimë ose rreth 20-25 fruta që në vitin e dytë pas

mbjelljes, me qëllim që të frenohet rritja e bujshme vegetative dhe të nxitet veshja e bimëve me degëza prodhuese. Si rregull në dispozicion të çdo fruti në bimë duhet të jenë mesatarisht 40-50 gjethe.

Intensiteti i rrallimit bazohet mbi një kompleks faktorësh siç janë:

Karakteristikat e kultivarëve

Nënshartesa

Mosha e bimës

Fuqia e rritjes së saj

Ngarkesa me fruta

Kushtet klimaterike – tokësore

Kërkesat e tregut për cilësi më të lartë etj.

Objektivi i rrallimit është që të marrim një prodhim cilësor dhe me këtë kuptojmë cilësi në peshë, ngjyrë dhe prodhim të përvitshëm, duke na garantuar një lulëzim të mirë të pemës duke evituar kështu alternancën e prodhimit. Për të zbatuar sa më mirë rrallimin, frutikulturisti duhet të vlerësojë disa karakteristika të frutit që mund t'i vijnë në ndihmë në vendimin që do të marrë.

Intensiteti i rrallimit

Me intensitet të rrallimit kuptojmë numrin e kokrrave që duhet hequr për ta shpënë bimën sa më afër qëllimit final, pra atë të një produktiviteti sa më të lartë.

Parametrat që kushtëzojnë rrallimin janë:

Momenti i ndërhyrjes

Zhvillimi shëndetësor i përgjithshëm i bimës

Ngarkesa e bimës me prodhim, duke rraluar me tepër në bimët e fuqishme, me frutifikim të madh dhe anasjelltas

Faktorë të tjerë që duhet të merren parasysh në momentin e rrallimit janë:

Karakteristikat e frutit

Kushtet mikroklimatike që favorizojnë ose e pengojnë rrallimin

Vlerësimi i rrallimit

Për të vlerësuar intensitetin e rrallimit duhet parë dimensionin dhe pesha e frutave që kërkohen, si dhe rendimenti për bimë ose dynym që mund të arrihet. Ky raport do të japë edhe numrin e frutave për bimë ose për dynym.

Në përgjithësi preferohet të lihet një frut për çdo lulesë dhe n.q.s degëzat e shkurtëra janë të shumta të eliminohen edhe disa lulesa.

P.sh mbi Golden mund të lihet 1 frut në çdo 4 degëza të shkurtëra.

Për varietetet e tjera mund të lihen 1-2 fruta për çdo degëz.

Mënyrat e rrallimit të frutave

Rrallimi mund të kryhet kimikisht, me dorë, me një kombinim të të dyjave ose me rralluesin mekanik. Rrallimi kimik i luleve është me efektivitet të dyshimtë, që lidhet me përqëndrimin, kushtet klimaterike, fuqinë e pemës,



ndjeshmërinë e kultivarit, aktivitetin e insekteve të dobishme etj. Ka rrezik që mbas trajtimit i cili si rregull kryhet në lulëzim të plotë, të kemi rrezikun e veprimt të faktorëve që nuk varen nga ne si: lidhje e paket e kokrave, ngricat e vonëshme, rrëzimin e tepërt natyral, të cilat ulin prodhimin..

Substancat rralluese që përdoren në mollë janë:

NAA (acidinaftalenacetik) dhe Karbaryl ose Sevini që përdoren me përqëndrime të ndryshme sipas kultivarëve.

Përdorimi i Sevinit ka disa mangësi si: *Provokon rritjen e ndryshkut mbi mollën Golden delicios*

Favorizon rritjen e populacioneve të këpushave

Rezulton helmues ndaj insekteve të dobishëm



Drejtorja e Teknologjive Bujqësore: QTTB-Korçë:
Sektori i Pemëve Frutore Farore, E-mail: qttbkorce@yahoo.com

KËSHILLA NË SHËRBIM TË FERMERËVE

MINISTRIA E BUJQËSISË DHE ZHVILLIMIT RURAL

DREJTORIA E PËRGJITHSHME E ZHVILLIMIT NË FUSHËN E BUJQËSISË DHE ZHVILLIMIT RURAL

QENDRA E TRANSFERIMIT TË TEKNOLOGJIVE BUJQËSORE LUSHNJE

DISA KËSHILLA PËR FERMERËT TË CILËT KANË MBJELLË GRURË PËR KËTË PERIUDHË

Çdo fermer që ka të kultivuar grurë (sidomos ato familje që kanë të mbjedhur sipërfaqe të konsiderushme) duhet të bëjë bilancin e punës për korrjen e prodhimit në kohën e duhur, duke e fokusuar punën e tyre në këto drejtime:

Si fillim parcelat shikohen dhe vlerësohen nga ana e tyre për pastrimin nga barishtet e këqija, siç janë, tërshëra e egër, grashina, bishtmiu, bishtëdhelpra, kokëmadhja etj. Më pas bëhet vlerësimi i parcelës nga vetë fermeri ose me ndihmën e specialistit të zonës për prodhimin e pritshëm që do të marrë nga sipërfaqja që ai ka mbjellë. Po kështu në bazë të parashikimit të pritshëm të prodhimit, fermeri përgatit bazën materiale që duhet për magazinimin e prodhimit. Ai merr masa për vendin ku do të magazinohet prodhimin, duke pastruar dhe dizinfektuar ato, vende të cilat duhen të jenë të bollshme dhe të ajrosura. Para korrjes së grurit parcelat përgatiten për korrje, kjo do të thotë që të jenë të mbyllur kokat e vijave kulluese ku mjeti që do ta korrë atë (autokombajna) të mos ketë pengesa për kyerjen e korrjes në kushte sa me të mira dhe pa firo. Autokombajna që do të korrë grurin tek fermeri të jetë në gjendje të mirë teknike, që të mos ketë asnjë firo

të prodhimit të grurit. Para se fermeri të fusë mjetin në parcelë për të kryer korrjen duhet që më parë të ketë bërë analizat e kokrrës së grurit për të ditur përqindjen e lagështisë që ndodhet në momentin që do të korret. Siç dihet muaji qershor njihet në vendin tonë si muaji i fushatës së grurit, ku kjo fushatë është më e rëndësishmja, më popullore, më intensivja. Qëllimi kryesor i saj është të mbledhë dhe magazinohet prodhimin brenda ditës dhe sa më pak humbje. Në kushtet e vendit tonë korrja e grurit fillon javën e parë të qershorit kur ajo bëhet me dorë dhe në dhjetëditorin e dytë apo të tretë në zonat fushore dhe kodrinore me mjete mekanike. Per zonat që janë mbi 600metra mbi nivelin e detit, korrja vazhdon edhe në muajin korrik. Për të paksuar sa më shumë firot korrja dhe shirja e grurit është e detyrueshme që të bëhet sa më shpejt. Është e provuar teknikisht se kur parcelat lihen pa u korrur 20 ditë pas pjekjes së plotë, firot e prodhimit

shkojnë deri në 20%. Dhe për çdo ditë pas këtyre 20 ditëve, humbjet janë 50 deri në 80kg/ha. Korrja e grurit mund të bëhet me mjete të mekanizuara dhe me krah. Për zona fushore, rrafshnalta dhe kodrat me pjerrësi të vogël, korrja dhe shirja mund të bëhet me autokombajnë, kur gruri është në fazën e pjekjes së plotë, ose 2-3ditë para saj. Për të patur rendiment të lartë në korrje dhe firo të pakta, kërkohet nga ana jonë si specialistët dhe fermerët që të marim masa të plota për korrjen e grurit. Korrja e grurit bëhet jo me lart se 10-15cm mbi sipërfaqen e tokës për të mos lejuar humbjen e kashtës të cilën e përdorim për blektorine. Kallinjët e rëzuar në arë pas korrjes me krah ose me autokombajë i mbledhim duke kontrolluar çdo parcelë me kujdes, kallinjët e mbledhur i përdorim në familje për prodhim bukë ose për të ushqyer shpendët. Në rastin kur në parcelat me grurë pas korrjes mbeten mesatarisht 4 kallinj për metër katror humbjet shkojnë deri

4kv/ha. Kur korrja bëhet me krahë dhe me drapër, në këtë rast gruri fillon të korret 3-4 ditë para pjekjes së dyllit, korrja fillon herët në mëngjes dhe kur gruri fillon të shkoqet korrja ndërpritet. Korrja e grurit me dorë bëhet në lartësinë 8-10cm mbi sipërfaqen e tokës. Kujdes duhet të kenë fermerët gjatë shirjes së grurit me atukombajnë që të regjistrohen mirë aparatet shirëse, për të mos lejuar nxjerrjen e kallinjëve të pashirë, të kokrrave bashkë me kashtë, ose thyerjen e kokrrave të grurit, rëndësi ka regjistrimi i badiatorit. Për ruajtjen e grurit në parcela të pakorrura, si dhe gjatë korrjes dhe shirjes, merren masa të rrepta për mbrojtjen nga zjarri. Për këtë problem shoferët e kombajnave dhe puntorët që i shoqërojnë nuk duhet që të lejohen të futen në parcelat me grurë pa patur me vete dhe mjetin kundra zjarrit. Kur mjetet janë duke korrur parcelat me grurë, nuk lejohet që punojt të pinë cigare brenda parcelave të cilat janë duke punuar. Prodhimi i grurit i sapokorrur me mjete transporti dërgohet menjëherë në vendin e cakuar ku i nënshtrohet një sërë procesesh siç janë tharja, ventilimi, pastrimi ambalazhimi dhe magazinimi i prodhimit.

Saktori i Grurit: QTTB-Lushnje
E-mail: qttblushnje@yahoo.com

QENDRA E TRANSFERIMIT TË TEKNOLOGJIVE BUJQËSORE VLORË

OPERACIONET E GJELBRA NË HARDHI

Operacionet e gjelbëra janë vazhdim dhe plotësim i krasitjes dimërore. Operacione e gjelbëra janë ndërhyrje gjatë periudhës vegetative në lastarë, sqetullorë, luleri, gjethe, veshul, kokrra, etj.

Qëllimet që realizohen janë: -korrigjim i gabimeve të krasitjes dimërore, të dukshme dhe të padukshme; -rregullim i ekuilibrit prodhim-vegetacion, ku mbahet një formë e caktuar e elementëve të vegetacionit që zhvillohen normalisht dhe sigurohet prodhimtaria e qëndrueshme në vite; -rritje e treguesve sasiorë dhe cilësorë të prodhimit pa dëmtuar vegetacionin; Në hardhitë e reja mundësohet një zhvillim i mirë i lastarëve dhe sharmendave të reja ku formohen më mirë dhe më shpejt krahët dhe elementët e tjerë të kurorës, lehtësohen punimet e mekanizuara dhe trajtimet kimike.

Principet bazë të operacioneve të gjelbra

- Rritja dhe prodhimi në raport të drejtë me fuqinë e bimës (sipërfaqja asimiluese).

- Rritja e lastarëve në raport të drejtë me numrin e tyre.

- Rritja e prodhimit (numuri i madh i bistakëve) pakëson rritjen vegetative të hardhisë.

Operacionet e gjelbra mund të kryhen:

1. në trung, krahë, çepa, sharmenda

(t'harja);

2. në lastarët e gjelbër (sqetullim, pincim, shkurtim maje, rrallim gjethe, unazim);

3. në bistak (rrallim, ose reduktim i pjesëve të bistakut);

4. në rrënjë (prerje e lastarëve nga n/shartesa, prerje e rrënjëve nga mbishartesa).

I - Heqja e lastarëve të tepërt (t'harja)

Realizon: Një raport të drejtë midis numrit të lastarëve që lihen dhe fuqisë vegetative të bimës (+ qëllime të tjera).

Parimi i heqjes së tyre: ruajtja e ekuilibrit pjesë ajrore - sistem rrënjor.

Për çdo 1 kg/rrush kërkohet jo më pak se 1m² sipërfaqe gjethore.

Parimi i heqjes së lastëve bëhet sipas natyrës prodhuese të kultivarëve, gjëndjes së bimës, klimës, tokës e shërbimeve agroteknike.

Si veprohet: Në hardhitë e reja heqja e lastarëve të tepërt ndikon pozitivisht në formimin e një trungu të trashë, të drejtë dhe të shëndetshëm, mundësisht për dy vitet e para.

Kur nga një syth janë zhvilluar 2-3 lastarë, atëhere lihet vetëm lastari që ka dalë nga sythi kryesor, i zhvilluar mirë. Hiqen binjakët, qofshin dhe me prodhim.

Asnjëherë nuk hiqet lastari i dalë nga sythi i bazës.

Në kultivarët me koeficient të lartë prodhimi hiqen të gjithë lastarët pa prodhim, por dhe me prodhim duke e gjykuar rast pas rasti, sipas nevojave të zhvillimit.

Në kultivarët me bistak të mëdhenj, por të pakët, në çdo 2-3 lastarë prodhues, lihet një lastar pa prodhim.

Koha: duhet të bëhet sapo të shfaqen shënjat e para të lulerive, para se të drunjëzohen lastarët, deri në diferencimin e plotë të lulerive.

II - Pincimi dhe prerja e majave

te hardhitë e reja shpejton dhënie e formës duke shtuar numrin e lastarëve; -rrit lidhjen e kokrave dhe veshulëve duke kaluar asimilatet drejt tyre nga frenimi 2 javor i prerjes. Nëse nuk pincohet maja e lastarit kryesor atëhere rritet shumë masa vegjative.

Pincimi përdoret: para lulëzimit, sjell zh-

villim të madh të masës vegjative, duke ulur prodhimin. Nëse luleritë vërehet se kalojnë në përdhredhëse atëhere pincohen majat, nëprijt të cilës ushqehen lulet dhe formimi i gameteve.

Koha kur kryhet pincimi: Çelja e 5-6 luleve të para.

III - Prerja e majave realizon:

- Ngadalësimin e shpenzimeve të ushqimit nga majat vegetative dhe uljen e transpiracionit. - Redukton hijezimin e bistakëve të rrushit. - Lehtëson kryerjen e shërbimeve. Teknika e kryerjes: sipas natyrës së kultivarit.

Rastet e përdorimit: - para lulëzimit, sjell rritjen e % së luleve të pllenuara, rrit numrin e kokrave të formuara, formon veshule të mbushur mirë, prodhim të lartë dhe me pjekje të vonë. -pas lulëzimit, sjell rritje të kokrave dhe veshulëve, duke shpërndarë normalisht në bim asimilatet me një proces normal të diferencimit të lulerisë së parë qysh në fund të muajit Maj. - Nuk rekomandohet prerja e majave të lastarit kryesor kur hardhitë janë të dobëta. - Në kohë thatësire dhe pa ujitje, prerja e majave bëhet më herët duke hequr 6-7 gjethe së bashku me majën e rritjes. Koha e kryerjes: 20-30 Qershor.

Drejtorja e Teknologjive të Pemëtarisë: QTTB-Vlorë
E-mail: qttbvlore@yahoo.com

KËNDI I EKSPERTIT

Kafshët shtëpiake dhe kafshët shoqëruese të fermës

Përgatitur nga Prof. As. Dr. Eqrem Meçollari

Shpendët shtëpiake

Shpendët janë specie zogjsh të zbutur që mund të rriten për vezë, mish ose pupla. Por ka dhe raca që përdoren për luftime gjelash si raca indiane Asil or Aseel. Shpendët shtëpiake më të njohura janë pulat, roast, patat dhe pulat e detit. Termi "shpendë" mbulon një gamë të gjerë zogjsh, nga racat indigjene dhe komerciale të pulave deri te rosat Muskovi, rosat Mandarin, thëllëzta e Guinesë, gjelat e detit, patat, thëllëzat, pëllumbat, strucët dhe fazanët. Shumë familje në të gjithë botën shijojnë vezë të freskëta në fermë të prodhuara nga shpendët e tyre shtëpiake çdo vit. Pulat dhe rosat janë gjithashtu të shkëlqyera për të kontrolluar dëmtuesit në oborrin tuaj, duke ngrënë rriqrat dhe insektet e tjera që mund të mos i dëshironi përreth.

nevojat e tij për mbijetesë janë themelore për ta mbajtur atë të shëndetshëm dhe të kënaqur. Me pendët e tyre të bukura, ata janë një shtesë e shkëlqyeshme për çdo pulari dhe mund të jetojnë me zogj të tjerë si pulat dhe rosat.

Bufi

Bufat janë kafshë ikonike. Sytë e tyre të mëdhenj, shprehës dhe vokalizimet e pazakonta i bëjnë ata të dallohen mes familjes së shpendëve. Ata janë kafshënate dhe që kanë një dietë të thjeshtë. Bufat janë qenie të vetmuara dhe që lëvizin shumëpak. Nga aftësia e tyre për të kthyer kokën deri në 270 gradë, te talentet e mrekullueshme të çuditshme që ndryshojnë formën e 'bufit

kafshët në krahë. Në varësi të llojit të zogjve që zgjidhni, mund t'i shijoni për zërin e tyre të ëmbël, pendët e bukura ose personalitetin shumëngjyrësh. Zogjtë janë një zgjedhje e shkëlqyer për dikë që kërkon shoqëri me përkujdesje të ulët.

Megjithëse dieta e tyre është specifike për speciet e tyre siç është rasti për çdo kafshë shtëpiake, shumica e zogjve pëlqejnë të hanë fara, fruta dhe perime të freskëta dhe arra. Ndërkaq, avokatot, kafeina, çokollata, hudhra dhe qepët janë të rrezikshme për ta – ashtu siç janë për kafshët tuaja shtëpiake.

Ka shumë lloje zogjsh që gjenden në një larmi habitatesh në mbarë botën. Zogjtë janë një nga grupet më të harlisura të kafshëve në planet pasi ata

ndoshta lloji më i popullarizuar i shpendëve shoqëruese në mbarë botën. Me një trup të vogël rreth 30 gram e gjatësi 15-20 cm, e jetëgjatësi 7-15 vjet dhe me një larmi ngjyrash duke përfshirë jeshile neoni, të verdhë, blu, vjollcë dhe më shumë me shirita të zeza në kokë, krahë dhe shpinë.

Cockatiels janë ndër

zogjtë më komunikues dhe emocionalë. Të famshëm për kreshtën në majë të kokës, ata e përdorin atë për të komunikuar saktësisht se si ndihen me tufën e tyre. Me një trup të madh rreth 100 gram e gjatësi 30-35 cm, e jetëgjatësi 15-20 vjet. Kryesisht ngjyra pupla gri me njolla portokalli rreth veshëve dhe thekse të verdhë dhe të bardhë. Meshkujt janë kokëverdhe ndërsa femrat janë pothuajse tërësisht gri.

Pëllumbat

Pëllumbat zakonisht nuk kërkojnë shumë kohën ose vëmendjen e pronarëve të tyre. Kjo i bën pëllumbat llojin ideal të zogjve shoqëruese për pronarët me orare më të ngarkuara ose që nuk mund të jenë në shtëpi gjatë gjithë kohës. Këta zogj janë të qetë; kur i trajtoni ose i ushqeni me dorë, pëllumbat mund të jenë kafshë shtëpiake tepër të buta dhe të ëmbla. Me një trup të madh rreth 150-200 gram e gjatësi 25-35 cm, e jetëgjatësi 8-15 vjet. Pupla gri kafe, sy të zinj, sqep dhe jakë që rrethojnë qafën. Ngjyrat alternative përfshijnë portokallinë, të bardhën dhe laramane.



Disa nga llojet e zogjve shoqëruese më të njohur : 1.Papagaj Paraket 2.Papagaj Cockatiels 3.Pëllumbat 4.Kanarinat 5.Papagaj Hyacinth Macaws 6. Lovebirds. 7.Trishtilat 8.Papagalli African Grey 9.Papagajit Conure 10.Papagajit Macaw 11.Papagajit Kakados 12.Papagajit e Amazonës 13.Parrotlets 14.Harabeli 15.Thëllëzta

Kanarinat

Për shekuj me radhë kanarina ka qënë një shoqëruese popullore për amatorët e zogjve. Kanarinat janë një tufë e larmishme, në më shumë se 200 raca, secila me pamjen dhe temperamentin e vet. Ashtu si pëllumbat, kanarinat kërkojnë një kafaz të madh fluturimi për të qëndruar të lumtur dhe të shëndetshëm. Kanarinat janë të famshme për zërin e tyre kur këndojnë, por në fakt janë vetëm meshkujt që këndojnë. Kanarinat janë me peshë nën 30 gram dhe me gjatësi 10-20 cm. Këta zogj të bukur mund të jenë të verdhë ose jeshil, portokalli të ndezur ose kafe. Kanarinat jetojnë 9-10 vjet dhe rrallë mund të shkojnë deri 15

vjet ose më shumë.

Hyacinth Macaws.

Macau i fuqishëm zymbyl është më i madhi nga të gjithë papagajtë. Zogj tepër socialë dhe të lezetshëm. Penda e tyre blu e kobaltit është tepër tërheqëse, dhe e verdha rreth syve dhe sqepi i lakuar jep pamjen e një buzëqeshjeje të përhershme. Zogjtë kanë peshë 1-1.5 kg, gjatësi deri 1 metër dhe jetëgjatësi deri 30 vjet.

Lovebirds.

(Zogu i dashurisë). E kundërta e plotë e kushëririt të tyre titan, macaw zymbyl, zogu i dashurisë është lloji më i vogël i zogut të përkëdhelur që i përket familjes së papagallëve. Ata janë të njohur për të qënë më të butë ashtu si dhe pëllumbat dhe parakejtë. Zogj me peshë rreth 60 gram, gjatësi 12-15 cm, me jetëgjatësi deri 20 vjet. Kryesisht jeshile, pjesa e sipërme e trupit dhe e kokës portokalli, pjesa e poshtme e shpinës dhe pjesa e poshtme blu, sqepi i kuq, syri i bardhë.

Trishtilat,

të njohur për kafshë shtëpiake për shkak të natyrës së tyre të butë, të qetë dhe miqësore së bashku me pamjet dhe modelet e tyre tërheqëse. Ekziston një shumëllojshmëri e gjerë e modeleve dhe ngjyrave të trishtilave si Trishtili bufi (që me të vërtetë i ngjan një bufi), Trishtili Gouldian (të gjalla dhe të ngjashme me ylberin, Trishtilët zebra (që kanë një shirit bardhë e zi të ngjashëm me zebra). Trishtili Java është një zog relativisht i

qetë dhe i bukur vendas në Indonezi.

Zogu me gjatësi 12-15 cm, Peshë 15-20 gram, Jetëgjatësia: 10 vjet. Ata duhet të kenë kafaze të konsiderueshme, të orientuar horizontalisht, me shumë stacione, enë ushqimore, enë me ujë dhe hapësirë për fluturim.

African Grey.

Për shkak të aftësisë së tyre të jashtëzakonshme për të folur dhe për të imituar fjalimin, ata fituan emrin "Ajnshtajni i Botës së Zogjve". Ky papagall konsiderohet si zogu më inteligjent. Zogjtë gri afrikanë mund të mos jenë më të ngjyrosurit, por ata mund të pikturojnë botën tuaj me inteligjencën dhe butësinë

e tyre. Gjatësia: 35 cm, Peshë: 400-500 gram, Jetëgjatësia: 40 vjet. Gritë afrikane kërkojnë kafaze të bollshme me një dimension minimal prej 60 x 90 x 120 cm si dhe disa lojëra përtypëse dhe lojërash, tasa uji dhe tasa ushqimi.

Konurët.

Konurët ka të ngjarë të jenë më të zhurmit midis kafshëve shoqëruese shtëpiake dhe prodhojnë një zhurmë të ngjashme me klithjen. Ata zakonisht nuk shqiptojnë më shumë se disa fjalë. Por ata adhurojnë të imitojnë veprimet e pronarëve të tyre, të kërcejnë dhe të fshihen në rroba ose sende të tjera. Papagajtë Konurë janë në dispozicion në ngjyra të ndryshme të gjalla, me kombinime të kuqe, të verdhë, portokalli, jeshile dhe blu, në varësi të specieve. Gjatësia: 25 deri në 40 cm, peshë: 85-250 gram. Jetëgjatësia: 20 vjet.

Macaw është një nga papagajtë

më të famshëm mbasi ata janë zogj tepër të bukur, me ngjyra të ndezura, me sqepa të mëdhenj dhe bishta të gjatë. Ndërsa ka disa nënspecie të vogla, Macaws janë zakonisht zogj të mëdhenj dhe jashtëzakonisht të zëshëm që kërkojnë një ton vëmendje dhe hapësirë jetese dhe janë një përgjegjësi masive. Macawët janë zogj lozonjarë dhe aktivë gjëqë i bëjnë kafshë shtëpiake shoqëruese të njohura. Këta zog mund të jetojnë lehtësisht për 50 vjet ose më shumë në robëri, kështu që ata ka të ngjarë të jenë një angazhim i përjetshëm.

Kakados.

Cockatoos janë zogj shoqëruese të mrekullueshëm dhe janë të njohur për karakteret e tyre të dashur, komike dhe djallëzore. Këta zog kërkojnë një vëmendje të madhe dhe zakonisht quhen "zogj Velcro" pasi u pëlqen të jenë afër pronarëve të tyre. Lloji i kakados përbëhet nga rreth 21 zogj të ndryshëm, më të dalluarit për kreshtat e tyre të spikatura dhe sqepat e lakuar, dhe ndonjëherë mund të jenë të zhurmsëm. Ndërsa këta papagaj bëjnë kafshë shtëpiake të shkëlqyera, ata janë një nga speciet më sfiduese të shpendëve për t'u kujdesur dhe disa varietete mund të jetojnë deri në 60 vjet.

Papagallët e Amazonës

janë një nga zogjtë më të njohur të përkëdhelur me madhësi të mesme që mbahen si kafshë shtëpiake për shkak të natyrës së tyre lozonjare dhe tërheqëse. Ata janë zogj të guximshëm dhe komikë që gëzojnë të jenë në qendër të vëmendjes dhe janë të njohur për të folurit dhe këndimin e tyre. Ndërsa përshtaten mirë me robërinë, këta zogj kërkojnë një vëmendje të madhe dhe stimulim mendor, pa të cilin ata janë të prirur ndaj problemeve të sjelljes. Papagallët

(Vijon në faqen 14)



Pulat mund të jenë kafshë shtëpiake të mira, por ato zakonisht nuk mbahen si kafshë shtëpiake shoqëruese. Ashtu si me kafshët shtëpiake të tjera të llojit blegtoral, pulave nuk u pëlqen të jenë të vetme, kështu që një tufë e vogël prej tre ose më shumë është optimale. Pasi të keni blerë tufën tuaj, ata do të kenë nevojë për ushqim të shëndetshëm, ujë të freskët dhe një shtëpi të tyre në oborrin e shtëpisë tuaj.

Pulat mund të jenë kafshë shtëpiake me mirëmbajtje mjaft të ulët dhe të qetë. Plus, ato zakonisht do t'ju ofrojnë një bollëk vezësh dhe ju do të keni përfitimin të dini se vezët vijnë nga një kafshë e trajtuar mirë. Megjithatë, pulat kanë nevojë për një strukturë të specializuar strehimi dhe pak hapësirë për të bredhur. Po kjo vlen gjithashtu dhe për rosat, patat, pulat e detit, pulat e Hindit etj.

Sorrat

Në disa raste dhe sorrat mbahen si kafshë shtëpiake shoqëruese. Kështu është e njohur Sorra shoqëruese e aktorit të njohur amerikan Nicolas Cage, me emrin Hoogan, që e mban në një kafaz si kube. Megjithatë, Sorrat nuk janë kafshë shtëpiake të mira, sepse mërziten dhe bëhen të pakënaqur kur mbyllën. Sorrat nuk janë kafshë shtëpiake të mira dhe sepse janë më të lumtura duke jetuar në shoqërinë e zogjve të tjerë.

Fazani

Fazanët janë zogj gjahu të egër, të turpshëm dhe rrallë shihen. Por fazanët, si pulat, mund të rriten në oborrin e shtëpisë dhe mund të ofrojnë argëtim pafund. Mbajeni fazanin tuaj të mbyllur për shkak të grabitqarëve dhe dëshirës së tij për të fluturuar. Përtej kësaj,

transformues' (bufi verior me fytyrë të bardhë), bufat janë anëtarë unikë të familjes së shpendëve që është një kënaqësi për t'u parë.

Struci

Strucët, (Struthio camelus), janë zogjtë më të mëdhenj ekzistues në planet. Ata jetojnë në rajone të ndryshme në Sahariane të Afrikës dhe, duke pasur parasysh madhësinë dhe peshën e tyre, fluturimi është i pamundur për ta. Megjithatë ata janë jashtëzakonisht të mirë në vrapim. Edhe pse ata janë të adhurueshëm si zogjtë, strucët nuk janë kafshë shoqëruese shtëpiake të mira, sepse ato shpejt rriten si gjigandë me temperament të keq me kthetra të mprehta. Por kjo nuk i ka penguar shumë njerëz dhe në vendin tonë, që të sjellin dhe të mbajnë strucin në fermat e tyre për qëllime dekorative dhe për mishin e tyre qëpo kërkohet shumë nga lokalet e ushqimit social. Ata arrijnë lartësinë deri 3 metra dhe një peshë deri 180 kg. Aktualisht po bëhet gjithnjë e më popullore adoptimi dhe mbajtja e strucit si kafshë shtëpiake shoqëruese.

Shpendët (Zogjtë)

Shpendët e ndryshëm janë kafshë të mira shtëpiake dhe shoqëruese. Këtu një vend të rëndësishëm zënë zogjtë e ndryshëm. Zogu më i mirë shoqëruese mund të ndryshojë në varësi të aktiviteteve dhe personalitetit tuaj të përditshëm. Kanarinat, trishtilët, papagajit vegjël dhe papagajtë e mëdhenj janë disa nga zogjtë më të mirë për pronarët fillestarë të kafshëve shtëpiake shoqëruese.

Zogjtë janë kafshështëpiake shumë të mira dhe të këndëshme për njerëzit që nuk kanë qejf për t'i mbajtur

në përgjithësi kanë habitatin e tyre (qiejt) për vete.

Zogjtë mund të dallohen lehtësisht nga kafshët e tjera për shkak të sqepave të mprehtë, me majë, këmbëve të holla, krahëve dhe puplave që mbulojnë trupin e tyre. Megjithëse të gjitha llojet e shpendëve kanë krahë, disa janë në të vërtetë kafshë që nuk fluturojnë dhe që përdorin krahët e tyre vetëm për ekuilibër dhe jo për të fluturuar. Ndërsa zogjtë e tjerë, si pinguinët, përdorin krahët e tyre për të notuar. Zogjtë gjithashtu kanë kthetra që i përdorin për qëllime të ndryshme, duke përfshirë ushqimin dhe mbrojtjen nga kërcënimet.

Zogjtë janë shpesh kafshë gjithëngrënëse, në përgjithësi duke ngrënë pothuajse çdo gjë që mund të gjejnë. Shumica e llojeve të shpendëve mbijetojnë në një dietë të përbërë kryesisht nga insekte dhe bimë si frutat, arrat, manaferrat dhe farat.

Zogjtë janë gjithashtu të dallueshëm në faktin se ata vendosin vezë në mënyrë të ngjashme me grupet e tjera të kafshëve si peshqit dhe zvarranikët. Zogjtë shpesh bëjnë fole në pemë ose në tokë ku vendosin vezët e tyre.

Në planet ka rreth 10,000 lloje të ndryshme zogjsh. Zogjtë mund të kategorizohen sipas habitatit, dietës dhe shpërndarjes së tyre midis karakteristikave të tjera.

Nga llojet e zogjve që përdoren më shumë si kafshë shtëpiake shoqëruese janë: Papagajtë e vegjël, Papagajtë e mëdhenj, Pëllumbat, Kanarinat, Hyacinth Macaws (Papagalli i madh), Lovebirds, African Grey Parrots, Pionus Parrots, Green-Cheeked Conures.

Paraket

Papagajtë e vegjël janë

KËNDI I EKSPERTIT

(Vijon nga faqja 13)

Kafshët shtëpiake dhe kafshët shoqëruese të fermës

e Amazonës zakonisht jetojnë për 40-50 vjet dhe në disa raste edhe përtej 80 vjetësh.

Parrotlets. Këtat janë speciet më të vogla të familjes së papagallëve që si kushërinjtë e tyre më të mëdhenj, krijojnë lidhje të forta me pronarët e tyre dhe janë kafshë shtëpiake të njohura. Edhe pse janë të vegjël, Parrotlets mund të jetojnë për 20-30 vjet nëse kujdesen siç duhet dhe kanë personalitete të mëdha. Ata janë të njohur për personazhet e tyre të guximshëm dhe ndonjëherë djallëzorë që kërkojnë një ton vëmendje. Ata janë gjithashtu zogj shumë aktivë që duan të eksplorojnë mjedisin e tyre, kështu që ata duhet të lirohen sa më shumë që të jetë e mundur nga rrethimet e tyre.

Harabelat. Harabeli i shtëpisë (*Passer domesticus*) është zogu më i përhapur që jeton afër qendrave të banuara. Harabelat mund të jenë të lezetshëm, ata janë inteligjentë dhe të vegjël. Pra, mund të thuhet, se ata duhet të jenë kafshë shtëpiake të mira. Ndërsa kjo është e vërtetë, ato nuk janë për të gjithë. Ata mund të mbahen në kafazë të zakonshëm.

Thëllëzat. Thëllëza është një zog galliform i madhësisë së mesme në cilëndo prej disa gjinive, me një shpërndarje të gjerë vendase në pjesë të Evropës, Azisë dhe Afrikës. Thëllëzat janë zogj të gjahut të përmasave të mesme, ata janë zogj që banojnë në tokë që shfaqin ngjyrë të ndryshueshme të puplave në të gjithë speciet, ku shumica e tyre priren në gri dhe kafë. Thëllëzat nuk janë kafshë shoqëruese shtëpiake të mira. Ata janë zogj të egër, dhe normalisht janë mjaft fluturues dhe kanë frikë nga njerëzit. Si zogj gjahu, në shumicën e vendeve është e paligjshme të posedosh një thëllëzësi kafshë shtëpiake.

Përveç këtyre zogjve në shumë vende përdoren si kafshë shoqëruese shtëpiake, por më të kufizuar dhe shpëndë të tjerë si bilbilat, gushkuqët, verdashët, pinguinët, skifterët (të cilët përdoren dhe për gjuetinë e shpëndëve të tjerë të gjahut), shqiponjat etj.

Kormoranët. Kormorani, i quajtur edhe shag, është anëtar i rreth 26 deri në 30 lloje zogjsh uji që përbëjnë familjen Phalacrocoracidae (rendi Pelecaniformes ose Suliformes). Në Orient dhe gjetkë, këta notarë nënujorë të zinj me shkëlqim janë zbutur për peshkim. Piktori i famshëm francez Henri de Toulouse-Lautrec kishte një kormoran të përkëdhelur. Kormorani ulej në një kafene me zinxhir ndërsa pinte absinthe me pronarin e tij. Kormoranët gjithashtu kanë një histori të gjatë zbutjeje në pjesë të Azisë, ku ata janë të trajnuar për të kapur peshk. Në Japoni, një zog do të punojë me një familje të

vetme gjatë gjithë jetës së tij dhe shihet si partner në tregtinë e peshkimit. Megjithë nderimin që ata marrin në disa kultura, këta zogj gjithashtu konsiderohen shpesh si një shqetësim nga peshkatarët dhe vriten në pjesë të Amerikës së Veriut për të lehtësuar ndikimin e tyre në popullatat e peshqve.

Peshqit. Peshqit janë një zgjedhje fantastike e kafshëve shoqëruese shtëpiake për shumë arsye. Ata kursejnë hapësirë, pasi kanë një zonë fikse të dhomës dhe ju e dini se

të jenë pak më komplekse për t'u mbajtur, pasi do t'ju duhet një filtrër dhe një ngrohës për t'u siguruar që temperatura e tyre është e përshtatshme për speciet tuaja të peshkut dhe gjithashtu e qëndrueshme. Nga llojet më të mira të këtij grupi kemi Neon Tetra, Swordtails, Guppy, Cardinal Tetras, Danios, Mollies, Corydoras, Platy Fish, Angel Fish.

Peshqit e butë (të ndërmjetmë) janë shpesh një zgjedhje e shkëlqyer nëse dëshironi të prezantoni peshqit në shtëpinë tuaj. Shpesh, peshqit e gjallë

kuq. Megjithëse kafshët shtëpiake më të zakonshme për të adoptuar janë qentë dhe macet, adoptimi i zvarranikëve është bërë gjithnjë e më i zakonshëm. Këto krijesa gjakftohtë mund të duken frikësuese si kafshë shtëpiake, por ato janë disa nga më të lehtët për t'u marrë. Nga hardhucat më të njohura përmendim: Caiman Lizards, Green Iguanas, Savannah Monitors, Chinese Water Dragons, Chameleons, Green Basilisk, Black and White Tegus, Skinks, Geckos, Bearded

të tregtuara. Në fillim të shekullit të 20-të, njerëzit në Shtetet e Bashkuara kanë organizuar dhe kanë luajtur kumar në gara me breshka. 23 Maji është Dita Botërore e Breshkave.

Breshkat shpesh tregtohen si kafshë shtëpiake që nuk kërkojnë shumë punë për mirëmbajtje, por e vërteta është se ato kanë nevojë për kujdes të veçantë dhe shumë hapësirë për t'u rritur. Ata kanë nevojë për ndriçimin, temperaturën dhe sistemin e duhur të filtrimit të ujit.

Ka një shumëllojshmëri të gjerë të llojeve të breshkave, dhe disa janë kafshë shtëpiake më të mira se të tjerët. Disa

do të rriten në një madhësi shumë të madhe, të tjerët njihen për të qënë më të shoqërueshëm dhe më pak agresivë se

të tjerët, dhe të gjithë kanë kërkesa të ndryshme për sa i përket hapësirës, ndriçimit dhe dietës.

Breshkat e tokës dhe të ujit. Në fakt, ka një ndryshim domethënës midis breshkave të tokës dhe breshkave të ujit.

Gjëja më e rëndësishme që duhet mbajtur mend për breshkat është se ato janë ekskluzivisht krijesa tokësore. Ata jetojnë në një sërë habitatesh, nga shkretëtira deri te pyjet e lagështa tropikale. Ndryshe nga shumica e breshkave të detit, të cilat zbresin në tokëvetëm kur bëjnë vezë, breshkat e tokës nuk kanë shumë të bëjnë me ujë, përveç se ta pinë dhe herë pas here duke u larë në të. Breshkat e tokës janë përgjithësisht vegjetariane, ndërsa breshkat e

Dragons etj.

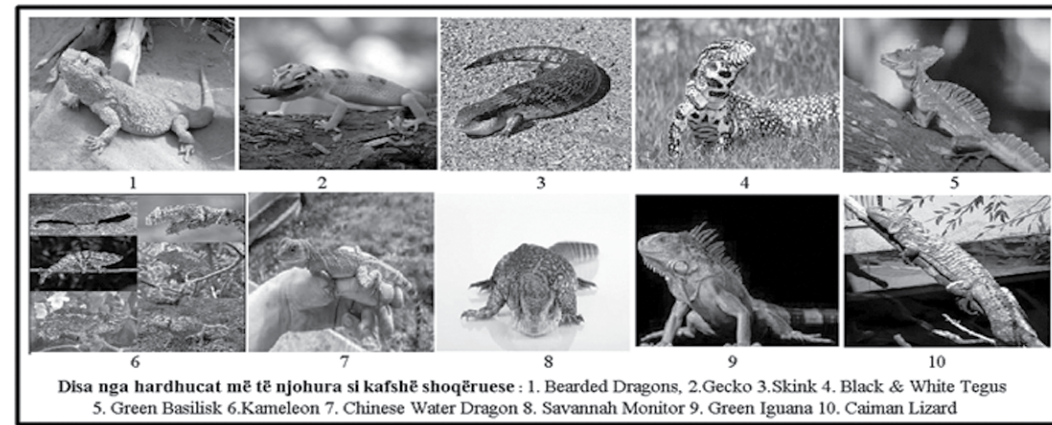
Breshkat. Breshka (Testudinata) lloj kafshë që paraqitet në tokë që para më shumë se 250 milion vjetësh. Të gjitha breshkat i përkasin rendit Testudines ose Chelonia, zvarranikë që kanë trupa

dhe të butë nuk kanë nevojë për ngrohës, kështu që vendosja e pajisjeve të tyre mund të jetë pak më e lehtë se të tjerët. Nga peshqit dekorativë të ndërmjetmëkemi Assorted Danios, White Cloud Mountain Minnows, Gold White Cloud Mountain Minnows, Variatus Platy Fish, Amano Shrimp.

Hardhucat. Hardhucat janë një grup i përhapur i zvarranikëve squamate, me mbi 7000 lloje, që shtrihen në të gjitha kontinentet përveç Antarktidës, si dhe në shumicën e zinxhirëve të ishujve oqeanikë. Grupi është parafiletik duke përjashtuar gjarpërinjtë dhe Amphisbaenia. Hardhucat variojnë në madhësi nga kameleonët dhe gekot disa centimetra të gjata deri te dragoi Komodo 3 metra i gjatë.

Shumica e hardhucave janë katërkëmbëshe, që vrapojnë me një lëvizje të fortë anash. Disa prejardhje (të njohura si "hardhuca pa këmbë"), kanë humbur këmbët e tyre dhe kanë trupa të gjatë si gjarpër.

Hardhucat janë kryesisht mishngrënëse, shpesh duke qënë grabitqarë që rrinë e presin; shumë specie më të vogla hanë insekte, ndërsa Komodo ha gjitarë aq të mëdhenj sa bualli i ujit. Hardhucat përdorin një sërë përshtatjesh kundër grabitqarëve, duke përfshirë helmin, kamuflimin, gjakderdhjen reflektore dhe aftësinë për të sakrifkuar dhe rritur bishtin e tyre. Lloje të shumta hardhucash mbahen si kafshë shtëpiake, duke përfshirë dragonjtë me mjekër, iguanat, anolet dhe gekot (si p. sh. geko-leopardi popullor). Mbahen edhe tegu dhe tegu i



Disa nga hardhucat më të njohura si kafshë shoqëruese : 1. Bearded Dragons, 2. Gecko 3. Skink 4. Black & White Tegus 5. Green Basilisk 6. Kameleon 7. Chinese Water Dragon 8. Savannah Monitor 9. Green Iguana 10. Caiman Lizard

të mbështjellë në një guaskë kockore. Ekzistojnë më shumë se 300 lloje të ndryshme prej të cilave shtatë lloje jetojnë në ujërat e detit, 180 lloje në ujërat e ëmbël ndërsa llojet e tjera jetojnë në tokë. Breshkat i takojnë llojit të rrëshqitësve ose zvarranikëve dhe jetonin në tokë para dinozaurëve. Disa breshka, veçanërisht speciet e vogla tokësore dhe të ujërave të ëmbla, mbahen si kafshë shtëpiake. Kërkesa për breshkat shtëpiake u rrit në vitet 1950, me SHBA-në që ishte furnizuesi kryesor, veçanërisht i rrëshqitësve me veshë të kuq të edukuar në fermë. Popullariteti për kafshët shtëpiake ekzotike ka çuar në një rritje të trafikimit të paligjshëm të kafshëve të egra. Rreth 21% e vlerës së tregtisë së kafshëve të gjalla është në zvarranikët, dhe breshkat janë ndër speciet më

tjera janë gjithëngrënëse.

Gjarpërinjtë. Gjarpërinjtë janë kafshë të egra që i përkasin habitateve të tyre natyrore, jo shtëpisë tuaj. Kafshët e egra të mbajtura në robëri përjetojnë të gjitha njëfarë vuajtjeje sepse nuk e përjetojnë lirinë që do të kishin në natyrë. Shpesh të lidhur me incidente vdekjeprurëse apo edhe histori horror, gjarpërinjtë zakonisht keqkuptohen, por mund të jenë kafshë shtëpiake magjepsëse. Si çdo kafshë shtëpiake, gjarpërinjtë ofrojnë shoqëri dhe lehtësim stresi për pronarët e tyre. Gjarpërinjtë nuk kërkojnë shëtitje të përditshme në park dhe janë të qetë gjatë ditës dhe natës. Zgjedhja numër një për kafshën më të mirë të gjarpërit është gjarpri i misrit. Nga grupi, gjarpërinjtë e misrit konsiderohen më të urtët dhe

më të butë. Ata janë gjithashtu të njohur për të qënë të lehtë për t'u trajtuar dhe të lehtë për t'u ushqyer. Në përgjithësi, shumica e llojeve të gjarpërinjve jo helmues që zakonisht mbahen si kafshë shtëpiake janë të buta dhe zakonisht nuk i kafshojnë pronarët e tyre nëse ata janë të paprovokuar. Megjithatë, të gjitha speciet mund të kafshojnë papritur nëse janë të befasuar ose të uritur. Njerëzit që duan një angazhim afatgjatë me një kafshë shtëpiake shpesh shkojnë drejt gjarpërinjve, pasi ata mund të jetojnë deri në 20 vjet. Me mbi 3600 lloje gjarpërinjesh vetëm 10 prej tyre janë më të mirë si kafshë shtëpiake shoqëruese. Corn Snake, California King Snake, Ball Python, Western Hognose Snake, Rosy Boa, Garter Snake, Garter Snake, Milk Snake, Gopher Snake, Carpet Python, Children's Python. Gjarpërinjtë e misrit konsiderohen më të urtët dhe më të butë. Ata janë gjithashtu të njohur si më të lehtë për t'u trajtuar dhe të lehtë për t'u ushqyer. Ata janë kafshët natës dhe duan të gërmojnë. Ata mund të rriten deri në 2 metra gjatësi dhe mund të jetojnë deri në 25 vjet. Si kafshë shtëpiake shoqëruese gjarpërinjtë mund të mbahen në oborre ku bëjnë foletë e tyre ose në kafaze. Të gjitha kafazet për gjarpërinjtë duhet të jenë të ajrosura mirë dhe të përshtueshme, të mbyllura mirë dhe një deretë sigurt.

Iriqi. Iriqi është një gjitar me gjemba i nënfamiljes Erinaceinae, në familjen e eulipotyphlan Erinaceidae. Janë

shtatëmbëdhjetë lloje iriqësh në pesë gjini që gjenden në pjesë të Evropës, Azisë dhe Afrikës, dhe në Zelandën e Re. Nuk ka iriq vendas në Australi dhe asnjë specie të gjallë vendase në Amerikë. Ata janë përshtatur me një mënyrë jetese të natës. Mbrojtja e tyre me gjemba i ngjan asaj të ferregjatëve.

Iriqi European (Erinaceus europaeus). Trupi i mbuluar me 6000 gjemba kafe dhe të bardha. Gjatësia e trupit 15-20 cm dhe bishti 1. 7-3. 5 cm. Me peshë deri 2 kg. Jetëgjatësia 2-3 vjet. Iriqi evropian është një insektngrënës. Bimët duket se përbëjnë vetëm një pjesë të papërfillshme të dietës së iriqit.

Llojet më të zakonshme shtëpiake të iriqit janë hibridet

(Vijon në faqen 15)

KËNDI I EKSPERTIT

(Vijon nga faqja 14)

Kafshët shtëpiake dhe kafshët shoqëruese të fermës

e iriqit me bark të bardhë ose iriqit me katër gishta (Atelerix albiventris) dhe iriqit të Afrikës së Veriut (Atelerix algirus). Ai është më i vogël se iriqi evropian, dhe kështu nganjëherë quhet iriq pigme afrikan. Lloje të tjera që mbahen si kafshë shtëpiake janë iriqi me veshë të gjatë (Hemiechinus auritus) dhe iriqi indian me veshë të gjatë (Hemiechinus collaris). Lloji më i zakonshëm i iriqit të zbutur është iriqi me katër gishta. Iriqi algjerian është një specie e veçantë e iriqit. Iriqi i zbutur i mbajtur si kafshë shtëpiake është zakonisht iriq pigme afrikan.

Insektet dhe Merimangat si kafshë shtëpiake shoqëruese

Shumica e njerëzve jo vetëm që humbasin kureshtjen e tyre të fëmijërisë për insektet dhe jovertebrorët e tjerë ndërsa rriten, por madje bëjnë përpjekje të mëdha për të mbajtur larg insektet. E megjithatë, disa njerëz nuk e humbin kurrë atë magjepsje dhe kënaqen duke mbajtur insekte, merimangat, akrepat dhe millipedat si kafshë shtëpiake. Këto nuk janë kafshë shtëpiake shoqëruese, por sigurisht që mund të jenë argëtuese dhe edukative.

Milingonat. Fermat e milingonave janë një mënyrë interesante për të mbajtur insektet si kafshë shtëpiake. Meqenëse kolonitë e tëra janë të lehta për t'u mbajtur dhe magjepsje për t'u parë, milingonat janë vërtet kafshë me mirëmbajtje të lehtë.

Tarantulat. Kambi 1000 lloje të tarantulës, dhe disa janë më agresive se të tjerët. Tarantulat janë helmuese. Fillestarët duhet të kërkojnë një specie të mirënjohur të bindur nga një burim me reputacion. Tarantulat jetojnë nga 10 deri në 25 vjet me kujdesin e duhur. Sapo të merrni një të tillë, është mjaft e lehtë ta vendosni atë në shtëpi. Thjesht mos e lini të bredhë e lirë.

Insektet si shkrop (Mantis) dhe gjethe.

Kjo klasë insektesh është mjaft e jashtëzakonshme. Ata janë të klasës Phasmatoda nga fjala latine phasma që do të thotë fantazmë. Duke u mbështetur në kamuflazhin si mekanizmin e tyre kryesor mbrojtës, shumica e këtyre "fazmideve" kanë evoluar duke u dukur si shkropinj, degëza ose gjethe. Si rregull, këto insekte janë mjaft të lehta për t'u kujdesur, riprodhohen mirë në robëri dhe janë magjepsje për t'u parë. Këto janë insekte ekzotike dhe me pamje të këndshme që janë relativisht të lehta për t'u mbajtur për aq kohë sa mund të vazhdoni t'i furnizoni me insekte për të ngrënë. Mantidet kërkojnë një habitat mjaft të ngrohtë me një nivel të lartë lagështie dhe një furnizim të qëndrueshëm të insekteve të gjalla për të gjuajtur për ushqim.

Buburrecat që fërshelleshin. Buburrecat që zhurmojnë janë kafshë shtëpiake të njohura. Këto insekte janë rreth 5 cm të gjatë dhe janë mjaft të fortë, kështu që ndryshe nga shumë jovertebrorë të tjerë që banojnë në tokë, ato janë mjaft të lehta për t'u trajtuar. Ato janë gjithashtu shumë të lehta për t'u kujdesur dhe janë një nga kafshët shtëpiake që kërkojnë më pak përkujdesje.

Akrepat. Ashtu si tarantulat, ka shumë lloje të disponueshme dhe forca e helmit ndryshon midis specieve. Ndërsa disa specie janë shumë helmuese, specia më e zakonshme e kafshëve shtëpiake, është Akrepi perandor. Akrepat e Perandorit janë një ngjyrë e zezë e habitshme dhe janë mbresëlënëse 15 cm në gjatësi kur rriten plotësisht. Akrepat nuk janë të mirë për t'u trajtuar, por nuk janë aq të vështira për t'u kujdesur për ta.

Mijkëmbëshet gjigantë afrikanë.

Mijkëmbëshat gjigantë janë kafshë shtëpiake argëtuese për njerëzit që kënaqen me krijesat "rrenqethese" dhe ata që kërkojnë të kapërcejnë frikën e tyre ndaj tyre. Mijkëmbëshat gjigantë janë të qetë dhe tolerantë ndaj trajtimit, plus ato kanë nevojë mjaft të thjeshta për habitat dhe ushqim, kështu që bëjnë kafshë shtëpiake të shkëlqyera ekzotike. Ndërsa ata nuk kanë një mijkëmbë, siç sugjeron emri i tyre, - 400 është norma - këto millipeda janë kafshë mjaft të mahnitshme. Duke arritur një gjatësi prej rreth 25 cm, shumica janë një ngjyrë kafe e errët ose e zezë. Nuk janë të vështira për t'u kujdesur dhe mund të mbahen në grupe; disa lloje mund të mbahen si kafshë shtëpiake.

Antlions. Antlions nuk janë vetëm argëtuese, por edhe shumë edukative. Ju mund të mësoni se si insektet mendojnë, mësojnë dhe reagojnë ndaj mjedisit të tyre. Nëse jeni duke kërkuar për një kafshë shtëpiake që është e lehtë për t'u mbajtur dhe argëtuese për të gjithë familjen, atëherë ndoshta milingonat luanë janë më të mirat për ju. Të njohura edhe si insekte, milingonat janë forma larve e një insekti fluturues. Megjithatë, ata qëndrojnë në formën e larvave për dy deri në tre vjet, dhe kjo është një fazë interesante. Larva e Antlion ndërton një gropë në formë koni në rërë dhe groposet në fund, duke pritur që një milingonë të bjerë në gropën e tyre.

Dhelpra Fennec.

Dhelprat Fennec njihen si dhelprat më të vogla në të gjithë botën dhe marrin hua tipare të sjelljes si nga macet ashtu edhe nga qentë. Për këtë arsye, ata konsiderohen si një kafshë e madhe ekzotike.

Si të rritur, ata arrijnë deri

në 2 kilogramë në peshë. Ata jetojnë deri në 15 vjet dhe janë kafshë të kujdeshme. Ata pëlqejnë shumë të luajnë, tipar i ngjashëm me qentë, por kanë edhe pavarësinë e një mace.

Python birman.

Përsëri duke kaluar në anën ekstreme të kafshëve shtëpiake, Python Burmese nuk mund të mbahet nga kushdo. Dhe kjo me siguri jo për zemrën e tyre të dobët. Sado e frikshme të duket, Python Burmese është në të vërtetë ndër gjarpërinjtë më të bindur përreth. Ata zakonisht janë në një prirje të mirë dhe kanë nevojë vetëm për kujdes të thjeshtë, kështu që është një zgjedhje e lehtë për t'u bërë. Kjo nëse i doni zvarranikët. Megjithatë, një gjë që duhet të keni parasysh është madhësia e tyre e mundshme. Ato mund të rriten mjaft të mëdha, ndonjëherë më shumë se 6 metra dhe peshojnë edhe mbi 110 kg. Mendoni dy herë nëse keni zemrën dhe hapësirën për një kafshë kaq ekzotike.

Wallaby. Wallaby duket më shumë si një kangur, kështu që ata kanë marrë pseudonimin e tyre si "mini kangur". Shumë të zakonshme në Australi, ato mund të shihen në pjesë të tjera të botës si kafshë shoqëruese shtëpiake ekzotike. Një Wallaby ka nevojë për shumë hapësirë në natyrë, kështu që duhet të siguroheni që e keni atë përpara se të merrni një të tillë.

Ata mund të rriten deri në 100 cm në lartësi dhe të peshojnë diku rreth 20 kg kështu që janë më të vegjël se një kangur, por do të kërcejnë po aq të lumtur dhe do të arrijnë gjithashtu shpejtësi mbresëlënëse. Sigurohuni që gardhet tuaja të jenë të përshtatshme për t'i mbajtur ato brenda.

Kapybara. Me një peshë deri në 60 kg, Kapybara është një nga brejtësit më të mëdhenj në botë. Dhe një nga kafshët më të lezetshme që kemi parë ndonjëherë. Mjedisi i tyre natyror përfshin ujë, prandaj sigurohuni që t'u siguronit atyre vende ku ata mund të notojnë lirshëm. Ana negative është se ato janë sfiduese për t'u ngritur. Ata janë kafshë shumë shoqërore, kështu që preferojnë të jetojnë në grupe, kështu që këshillohet të merrni të paktën një çift, sesa një të vetme. Gjithashtu, në disa shtete në SHBA, ju nevojitet një licencë e veçantë për të zotëruar një të tillë, prandaj sigurohuni që të kontrolloni me regjistrimin lokal përpara se të merrni një të tillë.

Derrat xhuxh. Derrat xhuxh janë thjesht të adhurueshëm. Merrni ato si kafshë shtëpiake ose përdorni ato si batanije, ato janë të bukura dhe argëtuese edhe t'i pasur pranë. Të njohur edhe si Derr filxhan çaji, janë një opsion shumë i mirë sidomos për ata që vuajnë nga alergjitë. Derrat xhuxh janë

hipoalergjikë, kështu që ata do të jenë miqtë e përsosur për njerëzit alergjikë. Ata janë super social, por kjo mund të jetë edhe një gjë e mirë ose e keqe. Nëse jeni larg shtëpisë për periudha të gjata kohore, ndoshta duhet të mendoni të merrni një çift. Ata e duan shoqërinë.

Derra miniaturë, të quajtur edhe mini derra, Derr pigmy, janë raca të vogla të derrave shtëpiake, Derrat miniaturë zakonisht mund të dallohen nga derrat e tjerë nga barku i tyre si tenxhere, një shpinë e lëkundur, një figurë topolake, një kokë e rrumbullakosur, një feçkë e shkurtër, këmbë të shkurtra, një qafë të shkurtër dhe një bisht me flokë të trashë në fund. Në mënyrë tipike, pesha e derrave në miniaturë varion nga rreth 32 kg në 140 kg.

Qelbësi. Ata janë kafshë shtëpiake të gjalla, kurioze dhe argëtuese dhe janë shumë shoqërore. Kjo do të thotë se ata mund të jenë kafshë shtëpiake shoqëruese të shkëlqyera, por nuk janë më të lehta për t'u trajtuar dhe mund të kafshojnë fort nëse tremben. Pra, jo gjithmonë bëjnë kafshë shtëpiake të mira për fëmijët. Qelbësi (Mustela furo) është një specie e vogël, e zbutur që i përket familjes Mustelidae ku përfshihen dhe hermina, baldosa, nuselala, minku etj. Qelbësi i ngjan mustelidëve të tjerë për shkak të trupave të tyre të gjatë dhe të hollë. Duke përfshirë bishtin e tyre, gjatësia mesatare e tyre është rreth 50 cm; ato peshojnë ndërmjet 0.7 dhe 2.0 kg; dhe leshi i tyre mund të jetë i zi, kafe, i bardhë ose një përzierje e atyre ngjyrave.

Gjitarët e mëdhenj si kafshë shtëpiake shoqëruese. Përveç gjitarëve të vegjël që u përmendën në shumë raste dhe gjitarët e mëdhenj mbahen si kafshë shoqëruese si kali, gomari, alpacet, majmunët,

Kuajt. Kuajt janë zbutur dhe përdorur për punë dhe transport për shekuj me radhë por ata mund të jenë dhe një nga kafshët shtëpiake shoqëruese më të mira për këdo. Ata kanë shumë karakteristika të dobishme për këtë qëllim. Ata janë inteligjentë, të bindur, miqësorë, të kuptueshëm, të dhembshur, të qetë, besnikë, të besueshëm dhe të bukur. Kështu ka dhe rracat kuajsh që përdoren si kafshë shtëpiake shoqëruese. Kuajt e vegjël Pony të cilët janë 80-85 cm në lartësi - njihen gjithashtu nga shumë njerëz si kafshë shtëpiake shoqëruese. Pony është një lloj kali i vogël (Equus ferus caballus). Konsiderohen të tillë gjithë kuajt me lartësi nën 148 cm. Në shumë pjesë të botës poni përdoren si kafshë pune, si kafshë bari dhe për të tërhequr mjete të ndryshme të tërhequra me kuaj.

Ndonse kuajt nuk janë kafshë shtëpiake në kuptimin tradicional, kjo nuk i ndalon njerëzit e fiksuar pas kuajve nga

e gjithë bota dhe të kenë kuaj. Ndërsa SHBA-ja ka popullsinë më të madhe të kuajve poni si kafshë shtëpiake shoqëruese në planet, fqinjët e afërt të vendit, Meksika nuk janë shumë prapa me një popullsi të vlerësuar



Kapybara

prej më shumë se 6.35 milionë kuajsh.

Popullariteti i kuajve në miniaturë, të quajtur zakonisht "mini", shkon shumë përtej kuajve. Pamja e tyre e adhurueshme dhe disponimi i ëmbël i kanë bërë ata fansa në mbarë botën. Kuajt në miniaturë janë të njohur për shtatin e tyre të vogël dhe natyrën sociale. Ata nuk mund të jenë më shumë se 85 cm në lartësi, ndërkohë që Poni mund të jenë deri 150 cm në lartësi. Ato mbahen kryesisht si kafshë shoqëruese, megjithëse kanë ende shumë prirje dhe nevojë për kujdesin e kuajve me madhësi të plotë. Ata peshojnë 70-150 kg. Ndërmejt racave të tyre më të mira janë: Miniature Horse, Falabella, Shetland Pony, Noma, Yonaguni, Icelandic Horse, Guoxia, Fjord horse, Kentucky Mountain Saddle Horse, Haflinger Horse, Pony of the Americas, American Quarter Pony etj.

Gomari. Gomerët janë zakonisht shumë të ëmbël dhe të butë, dhe mund të bëhen kafshë shtëpiake shoqëruese të shkëlqyera. Megjithatë, ata janë mjaft të zgjuar dhe urrejnë të bërtasin ose të detyrohen të bëjnë ndonjë gjë. Jini gjithmonë të butë me gomarin tuaj. Ofroni ëmbëlsira (mollë) dhe gërvishitje veshi dhe lëreni atë që t'ju njohë. Gomari miniaturë i Mesdheut është nga natyra një nga kafshët më miqësore dhe më të dashura të llojit të tij. Ata janë shumë të butë dhe të sjellshëm. Ata janë gjithashtu më të lehtë për t'u menaxhuar në jetën e përditshme sesa disa gomarë thjesht sepse janë më të vegjël. Ata i duan pronarët e tyre dhe kërkojnë vëmendje. Gomarët miniaturë mesdhetarë janë një racë e veçantë gomarësh me origjinë nga ishujt e Sardenjës dhe Sicilisë. Tani pothuajse të zhdukura në tokën e tyre amtare, këto kafshë të vogla janë një kafshë shtëpiake e njohur në SHBA, veçanërisht në shtetet jugore.

Majmunët. Majmunët janë krijesa shumë të ndryshme, inteligjente dhe interesante, kështu që nuk duhet të jetë çudi që njerëzve u pëlqen t'i mbajnë si kafshë shtëpiake.

Majmunët janë shoqëruese të shkëlqyeshme që kanë potencialin të ndajnë një pjesë të madhe të jetës së një personi me ta, por ata janë të tmerrshëm në shtëpinë e dikujt tjetër. Në përgjithësi, ekzistojnë nëntë raca të zakonshme të majmunëve që njerëzit i mbajnë si kafshë shtëpiake. Në

përgjithësi këta janë majmunë me trup të vogël si Tarsier, Tamarin, Shimpanze, Majmuni Ketër, Makakët, Kapuçinot, Marmosët, Majmuni merimangë, Guenon, Talapoin, Titi etj. Ndërkohë duhet ditur se ligjshmëria e posedimit të këtyre majmunëve është e dyshimtë në disa raste për shkak të rregullave ndërkombëtare për tregtimin dhe pronësinë ekzotike të kafshëve shtëpiake.

Alpacet. Alpacat janë një specie e deveve vendase në Amerikën e Jugut, ku ato janë zbutur për mijëra vjet. Alpaka (Lama pacos) është një specie e gjitarëve të deveve të Amerikës së Jugut. Është e ngjashme dhe shpesh ngatërrohet me Lamën. Sidoqoftë, alpacat shpesh janë dukshëm më të vogla se lamat. Më shpesh të rritura për leshin e tyre të butë, ato ngadalë po bëhen kafshë shtëpiake të njohura në Shtetet e Bashkuara. Ato mund të rriten deri në 45-90 kg dhe kanë nevojë për një hapësirë të madhe në natyrë dhe shoqërimin e një alpaka tjetër në mënyrë që të zhvillohen mirë. Alpacat janë të lehta për t'u trajtuar dhe transportuar, megjithëse u duhet pak kohë që të lidhen dhe t'u besojnë njerëzve të tyre. Ata hanë kryesisht bar ose sanë, duke i bërë ato një shtesë të lehtë mishi për një fermë blegtorale ose hobi tashmë të krijuar. Alpacat mbahen në tufa që kullojnë në lartësitë e Andeve të Perusë Jugore, Bolivisë Perëndimore, Ekuadorit dhe Kilit Verior në një lartësi prej 3500 deri në 5000 metra mbi nivelin e detit.

Përveç kafshëve që u përmendën më lart ka dhe shumë kafshë të tjera që mbahen si kafshë shtëpiake shoqëruese si krokodilët, aligatorët, rrëshqanorët e sheqerit (Marsupial), Aksolotis (i njohur gjithashtu si peshku meksikan që ecën në këmbë - janë në të vërtetë një lloj salamander me origjinë nga Meksika), Tamanduas (Milingonangrënës të vegjël vendas në Amerikën e Jugut), macja Serval (nga Afrika), Qentë e prerisë, Fainting goats, Manguset (gjen-den në shumë pjesë të botës, duke përfshirë Azinë, Afrikën, Evropën dhe në Karaibe).

Kredi Agrobiznes 

A mund të blej makineri dhe
pajisje të reja bujqësore?

*SIGURISHT,
BËHET!*



 **CREDINS bank**

www.bankacredins.com

Tel.: +355 4 53 53 000

