



**Bujqësia, nevojë për model të ri**

Prof. Asoc. Dr. Ilir Kapaj,  
Zëvendësrektor në Universitetin  
Bujqësor të Tiranës

Faqe 7



**Ambasada gjermane mbështetje projekteve inovative në zonat rurale**

Faqe 5



**Panairi i verës në Beograd, mundësi për tregje të reja për prodhuesit shqiptarë**

Faqe 3



# AGROBIZNESI



Rr. "Qemal Stafa", P. 9-katësh,  
Nr. 70, Kati 2, Pazari i ri, Tiranë.  
Tel: +355 4 2 251 910 /911  
Email: info@fedinvest.al  
kontakt@fedinvest.al  
www.fedinvest.al

## BOTIM I KËSHILLIT TË AGROBIZNESIT SHQIPTAR

Adresa: Rruga "Mine Peza", Pallati 87/3, Hyrja 1, Kati i parë, Tel/ Fax: 2229445  
E-mail: infokash@yahoo.com www.kash.org.al

28 gusht - 10 shtator 2022

**Viti i shtatëmbëdhjetë i botimit - Nr. 445**  
Çmimi 125 lekë

E përdyjavshme e pavarur

# POLITIKA KOMBËTARE PËR SIGURINË AGRO-USHQIMORE

## HARTIMI I NJË DRAFTI TË RI PËR POLITIKAT KOMBËTARE SHQIPTARE PËR SIGURINË AGRO-USHQIMORE SI DHE PROCESI I KONSULTIMIT PUBLIK ME SHUMË RËNDËSI PËR EKONOMINË USHQIMORE

*KASH në vijimësi ka bërë analiza të thelluara të veprimtarisë së sektorëve kryesorë në fushën e Ekonomisë së Ushqimit. Dokumenti i publikuar nga MBZHR, është parë nga KASH nën këndvështrimin e katër shtyllave kryesore, Procesi i Kooperimit dhe koordinimit, Fusha e mekanizimit inovacionit dhe dixhitalizimit, fusha e financës dhe mikrofinancës, Përmirësimi legjislativ dhe përafrimi gradual me atë të BE-së. "Jemi përqendruar në këto katër shtylla për rëndësinë që kanë në zbatimin me efikasitet të masave të propozuara në dokumentin e politikave, që është publikuar për konsultim publik"*

### RISI ALBANIA NJË PROJEKT I AGJENCISË ZVICERANE SDC

**Prodhimet bujqësore, vlerë e shtuar në tregjet ndërkombëtare. RisiAlbania mbështet hartimin e Udhëzuesit Kombëtar për Standardin GlobalG.A.P.**



Qeveria Zvicerane kontribut për zhvillimin rural në Shqipëri



Faqe 2



### BUJQËSIA

## Bimët repelente (frikësuese) për insektet

Nga: Koço Mosko, Agronom i Mbrojtjes së Bimëve  
Boston, MA - SHBA

Faqe 10

### KËNDI I EKSPERTIT

- Ndikimi i treguesve të riprodhimit në treguesit produktivë tek derrat Fq.11
- Këshilla për fermerët që mbarështojnë bagëti të imta Fq.11
- Efektet e përdorimit të enzimës silosolve si suplement në silazhet pranverore dhe vjeshtore, një mundësi praktike për ekonomizimin e shfrytëzimit të burimeve ushqimore të fermës Fq.12
- Kalendari bujqësor, muaji shtator 2022 - Prof. As. Dr. Eqrem Meçollari Fq.13

## Në shtator nisin aplikimet - Kusht kryesor, fatura e farës së grurit

*Nga 1 shtatori fermerët me NIPT, do të nisin të aplikojnë on-line për të përfituar nga skema mbështetëse për sipërfaqet e mbjella me grurë, 30 mijë lekë për hektarë. Një nga kushtet kryesore është që të kenë faturën e blerjes së farës së grurit dhe të plehrave kimikë që do të përdorin. Ndërsa kriteri i dytë është dokumenti i pronësisë. Drejtori i politikave bujqësore...*



Faqe 5

### AKU

## Rritet kontrolli dhe certifikimi në subjektet thertore



Faqe 5

### HISTORI SUKSESI



**Gruaja në biznes, objekt dhe subjekt i zhvillimit ekonomik**

Faqe 2

Prodhimet bujqësore, vlerë e shtuar në tregjet ndërkombëtare. RisiAlbania mbështet hartimin e Udhëzuesit Kombëtar për Standardin GlobalG.A.P., promovimin e standardeve të tjera GRASP, localg.a.p. dhe krijimin e një standardi kombëtar localg.a.p.

Benard Limani, ekspert i bujqësisë pranë Shoqatës së Zhvillimit të Bujqësisë, i angazhuar vullnetarisht si konsulent në implementimin e standardit GlobalG.A.P., në një intervistë dhënë për gazetën "Agrobiznesi", foli për prioritetet e punës së Grupit Teknik të Punës për Standardin GlobalG.A.P. (NTWG), tekta vuri në dukje

Që prej vitit 2017 jam i angazhuar pranë Shoqatës së Zhvillimit të Bujqësisë (ADAD Malore) si ekspert në projekte të ndryshme, ku në fokus është zhvillimi i sektorit të bujqësisë dhe zhvillimit rural. Gjatë kësaj kohe jam i angazhuar si konsulent në implementimin e standardit GlobalG.A.P. ku kam pas mundësinë që të

dhe Zhvillimit Rural, për përfshirjen në Skemat Kombëtare të certifikimit GlobalG.A.P. në grup (Opsioni 2) dhe rritja e vlerës së financimit nga 175,000 lekë në 500,000 lekë. Falë punës së NTWG është bërë e mundur që të kemi një Interpretim Kombëtar për Modulin GRASP (GlobalG.A.P. Risk-Assessment on Social Practice). Bazuar në këtë dokument të përgatitur tashmë, kompanitë Shqiptare kanë tani mundësinë që të kenë këtë modul shtesë të GlobalG.A.P., modul i cili kërkohet nga tregjet të caktuara ndërkombëtare. Tashmë disa kompani janë të certifikuar me këtë modul, pa dashur që të përmend emra kompanishë të cilat e disponojnë.

Ajo që pritet të ndodhë është që të vazhdojmë të llojmë pranë Ministrisë së Bujqësisë dhe Zhvillimit Rural në përmirësimin e mbështetjes së bujqësisë dhe standardeve nga Skemat Kombëtare si edhe në sygjerime në hartimin e strategjive dhe politikave.

Me kërkesë të NTWG dhe me mbështetjen e RisiAlbania, nëpërmjet projektit "Mbështetje për Grupin Kombëtar Teknik të Punës GlobalG.A.P." synohet që të promovohen standardet e kërkuara ndërkombëtare për produktet bujqësore, ku krahas standardit GlobalG.A.P. të promovohen edhe standardet e tjera si GRASP, localg.a.p. etj.

Gjatë kështillimit për implementimin e standardit GlobalG.A.P nga ana e konsulentëve si edhe të kompanive Shqiptare janë hasur vështirësi në zbatimin e disa pikave të standardit ku kërkohet të kemi një Udhëzues Kombëtar për standardin GlobalG.A.P., udhëzues i cili më parë duhet të miratohet nga GlobalG.A.P. Ky udhëzues do të lehtësojë implementimin e GlobalG.A.P. nga ana e fermerëve apo kompanive shqiptare. Gjithashtu do të lehtësojë punën e konsulentëve dhe inspektorëve.

Gjithashtu nga ana e NTWG është kërkuar që Shqipëria të ketë një standard lokal (localg.a.p) bazuar në eksperiencën e vendeve fqinje dhe platformën që ofron GlobalG.A.P.

Në kuadër të këtij projekti do të kemi një udhëzues kombëtar lokal (localg.a.p) dhe një rast studimor në implementimin e localg.a.p. ku do të shërbejë si model në zhvillimin e standardit në nivel lokal. Këto janë ato çfarë pritet që të ndodhin së shpejti, por ka shumë gjëra të mira sigurisht që pritet të ndodhin në vazhdim.



se: "falë punës së NTWG është bërë e mundur që të kemi një Interpretim Kombëtar për Modulin GRASP. Ndërsa është arritur përfshirja në Skemat Kombëtare të certifikimit GlobalG.A.P. në grup dhe rritja e vlerës së financimit nga 175,000 lekë në 500,000 lekë".

"Me kërkesë të NTWG dhe me mbështetjen e RisiAlbania nëpërmjet projektit "Mbështetje për Grupin Kombëtar Teknik të Punës GlobalG.A.P." synohet që të promovohen standardet e kërkuara ndërkombëtare për produktet bujqësore", tha Limani.

"Gjithashtu nga ana e NTWG është kërkuar që Shqipëria të ketë një standard lokal (localg.a.p) bazuar në eksperiencën e vendeve fqinje dhe platformën që ofron GlobalG.A.P.", u shpreh eksperti i bujqësisë Benard Limani, në intervistën dhënë për gazetën "Agrobiznesi".

### Intervista e plotë

Ju falenderoj për këtë intervistë.

Dua t'ju përgëzoj për përkushtimin dhe kontributin tuaj në zhvillimin e sektorit të bujqësisë dhe zhvillimit të Shqipërisë në tërësi.

Unë jam Benard Limani, i diplomuar në Universitetin Bujqësor të Tiranës, Fakulteti i Bujqësisë dhe Mjedisit, Departamenti i Mbrojtjes së Bimëve ku edhe jam kandidat për gradën Doktor Shkencash.

### Çfarë pritet të ndodhë?

Në fokus të projektit është hartimi i një Udhëzuesi Kombëtar për Standardin GlobalG.A.P., promovimi i standardeve të tjera përveç GlobalG.A.P. si: GRASP, localg.a.p. etj., si edhe krijimi i një standardi kombëtar (localg.a.p.)

### Cilat priten të jenë impaktet e punës së NTWG?

Pas krijimit të NTWG kanë ardhur edhe rezultatet e para të grupit, ku vlen të theksohet lobia në Ministrinë e Bujqësisë

## Gruaja në biznes, objekt dhe subjekt i zhvillimit ekonomik

RisiAlbania, synon fuqizimin ekonomik të grave, përmes mobilizimit të potencialit të tyre dhe ofrimit të mundësive për trajnime të ndryshme në kurset profesionale me qëllim, integrimin e tyre në tregun e punës. RisiAlbania përkrah gratë në biznes në zhvillimin, rritjen dhe qëndrueshmërinë e bizneseve të tyre.

Që nga viti 2019, RisiAlbania ka identifikuar një sërë nismash të grave, që nga ideja deri të ndërtimi i biznesit të mirfilltë, duke përkrahur gratë gjatë gjithë rrugëtimit të tyre, me këshilla, trajnime, rrjetëzim, avokim, mentorim dhe me përkrahje financiare. Bizneset e grave që sot janë bërë modele dhe histori suksesi, që hapat e parë i kanë nisur me nxitjen e RisiAlbanias, duke u rritur dhe fituar pavarësi duke u bërë afariste të respektuara në tregun shqiptar.

E tillë është historia e Floridës, ndihmëskuzhinieren nga Lezha.

Ajo përfundoi me sukses kursin e kuzhinës të krijuar nga partneri ynë Kurse Formimi Hotelarie AA me mbështetjen e projektit zviceran RisiAlbania.

Menjëherë pas përfundimit të trajnimit ajo u punësua nga Rambuje hotel në Ishull Lezhë ku turistët e shumë shijojnë prodhimet e detit të gatuar nga Florida.

Florida vijon punën si ndihmëskuzhinieri falë eksperiencës së fituar nga bashkëpunimi i mundësuar me partnerin e RisiAlbanias Arbër Avdija, themeluesit të Kurse Formimi Hotelarie AA.

**RisiAlbania, ka për qëllim të përkrahë dhe inkurajojë nismat biznesore të grave dhe**

**të ndihmojë ato në krijimin e bizneseve të mirëfillta. Kjo bëhet përmes ofrimit të shërbimit, trajnimit, avokimi, dhe mentorimi.**

Projekti është një avokues i denjë për gratë, për përkrahjen institucionale të ndërmarrësisë së grave.

Po ashtu RisiAlbania po shërben si një platformë për rrjetëzimin e grave në biznes dhe si urë lidhëse ndërmjet grave

Një nga shembujt tipikë është dhe qyteti ynë i Durrësit, ku një grup i tërë grash po shpalosin aftësitë e tyre duke krijuar dhe drejtuar mjaft veprimtari ekonomike si në industrinë e veshjeve, veçanërisht në sektorin e fasonëve, në industrinë e kozmetikës dhe detergjentëve, në industrinë ushqimore, në sektorët e transportit, në sektorët e tregtisë, në sektorin e bujqësisë dhe agrikulturës, në sek-



ndërmarrëse dhe komunitetit të investitorëve dhe donatorëve për të ndihmuar qasjen e grave në financa.

Sipas të dhënave, aktualisht gratë drejtojnë dhe manaxhojnë mbi 27% të aktivitetit ekonomik, tregtar dhe shërbimeve. Ato nuk ngelën pas edhe në fushën e zotërimit të aktiviteteve të ndërmarrjeve ekonomike dhe prodhuese.

torin e turizmit, shërbimeve etj. Të shumta janë gratë që vijnë nga bota e biznesit dhe ato janë krenare për atë ç'kanë krijuar, ndërtuar dhe arritur, dhe kjo është tërësisht merita e tyre. Ato janë për t'u përgëzuar që në këtë shoqëri maskiliste kanë mundur që me inteligjencën, iniciativën dhe kurajon e tyre kanë ngritur dhe çojnë përpara biznese.

## Krifca: Regjistri i fermerit, instrumenti i ri në dorë të konsumatorit

Regjistri i Fermerit është instrumenti i ri në dorë të fermerëve për të mundësuar protokolle dhe gjurmueshmëri të prodhimat cilësor bujqësor për konsumatorët, për të qenë më të sigurtë në tregun vendas dhe ndërkombëtar.

Ministrja e Bujqësisë dhe

përdorura në fermë si dhe numri e data e spërkatjes apo intervalet e sigurisë janë protokolle absolute thelbësore për konsumatorët mbi sigurinë ushqimore të produkteve bimore fundore, për sigurinë e shëndetit të fermerëve, për mbrojtjen e mjedisit si

të fermerit për një përdorim të qëndrueshëm të PMB-ve, në varësi të kulturave bimore duke shënauar datat e trajtimit, fazat fenologjike të bimës, emrin tregtar të PMB-së duke cilësuar edhe lëndën aktive, emrin e farmacistë bujqësore apo pikës së tregtimit, sipërfaqen e trajtuar dhe dozën e përdorimit referuar etiketës, arsyen e përdorimit sipas parazitit ose shkakut të përdorimit.

Të dhëna këto që na sigurojnë gjurmueshmëri dhe përgjegjshmëri në prodhimin e tokës sonë në zinxhirin e plotë furnizues", theksoi Krifca në një postim në rrjetet sociale.

"Jemi në territor së bashku me fermerët dhe agronomët tanë të Autoritetit Kombëtar të Veterinarisë dhe Mbrojtjes së Bimëve për ti asistuar fermerët tanë me këtë plan të ri", përfundoi Krifca.



Zhvillimit Rural, Frida Krifca u shpreh sot se, "regjistrimi i të dhënave për produktet e mbrojtjes së bimëve (PMB) të

dhe rritjen e besueshmërisë së eksporteve shqiptare".

"Të gjitha këto janë parashikuar në hartimin e regjistrit



## Subvencionet për grurin, drejtoresha e AZHBR-së: Aplikimet në e-Albania



Drejtoresha e përgjithshme e AZHBR-së, Eranda Selmanaj zhvilloi sot një takim me

fermerë në Fier, të cilët i informoi për mbështetjen e kultivimit të grurit.

Fermerët u informuan mbi thirrjen që hapet më 1 shtator dhe u sqaruan për çdo paqartësi që kishin mbi mënyrën e aplikimit.

Selmanaj theksoi se aplikimet kryhen online në e-Albania.

Mbështetja për kultivimin e grurit, për sipërfaqe të mbjellë është për jo më pak se 1 ha, në vlerë 30.000 lekë/ha. Përfitues për masën mbështetëse mund të jenë fermerë individualë, persona fizikë, juridikë, apo shoqata të bashkëpunimit bujqësor.

Aplikimi hapet në datë 1 shtator dhe vazhdon deri në datën 23 shtator 2022.

## Universiteti BOKU në Vjenë



Takimi u zhvillua në Vjenë (Austri), në kuadër të vizitës së delegacionit shqiptar të kryesuar nga kryeministri Rama, i cili mori pjesë në forumin europian Alpbach, me temë "Zgjimi gjeopolitik i BE-së", dy ditë më parë.

"Ripërtërëtim angazhimin e dakordësuar dhe me ministrin e Bujqësisë së Austrisë, Norbert Totschnig, që ta shtrijmë edhe në nivel ndërqeveritar, për ti dhënë mundësinë e artë rinisë shqiptare që të marrë në Tiranë diplomën e një prej

Universiteti i Burimeve Natyrore dhe Shkencave të Jetës, Vjenë (BOKU) do të jetë partner strategjik i Universitetit Bujqësor të Tiranës dhe do të shërbejë si një model orientues për objektivat, veçanërisht në drejtim të ndërkombëtarizimit të strukturave dhe ofertës akademike.

Dy universitetet do të bashkëpunojnë në të gjithë nivelet e ofrimit të dijës si mësimi, kërkimi shkencor, transferimi të njohurive dhe teknologjive bujqësore, digjitalizimit, reformimit institucional dhe menaxhimit të universitetit.

Kryeministri Edi Rama, ministrja e Bujqësisë dhe Zhvillimit Rural, Frida Krifca si



dhe rektori i Universitetit Bujqësor të Tiranës, Fatbardh Salaku, zhvilluan një takim me rektoren e re të Universitetit BOKU, prof. Schulev-Steindl.

universiteteve më prestigjioze në Europë për shkencat e agronomisë dhe ushqimit, nga BOKU", u shpreh ministrja Krifca në rrjetet sociale.

## Fermerët e Maliqit duan mbështetje: Po penalizohemi sepse nuk kemi tokën në pronësi

Fermerët e fushës së Maliqit që merren me kultivimin e grurit kërkojnë mbështetje financiare nga ministria e Bujqësisë. Bëhet fjalë për 1300 hektarë tokë, ku kultura kryesore janë gruri, misri si dhe patatet e kultura të tjera bujqësore.

Astrit Xhangoli, një nga fermerët që ka më shumë se 80 ha të mbjellë me grurë, thotë se vetëm 2 ha i ka në pronësi të tij, ndërsa pjesën tjetër e ka marrë në përdorim me kontrata me kohë të pjesshme, gjë që sipas tij e ka penalizuar nga përfitimi i mbështetjes financiare.

Fermerët që nuk kanë sipërfaqe mbi një ha të mbjellë me

grurë nuk përfillojnë mbështetje nga ana e ministrisë së Bujqësisë. Edhe në kushte të tilla e kanë të vështirë të bashkojnë tokat e tyre në kooperativa bujqësore.

Kryetari i Bashkisë Maliq

Gezim Topçiu pas një takimi me ministrin e bujqësisë ka bërë me dije se fermerët që kanë marrë me qira sipërfaqe të mëdha toke, duhet të kërkojnë zgjidhje pranë njësive adminis-



trative. Vetëm në fushën e Maliqit janë 20 fermerë që kanë në përdorim 800 ha me grurë, nga 3200 qe është e gjithë sipërfaqja e mbjellë me këtë kulturë bujqësore.

## Krifca: Eksportet bujqësore arrijnë në 48 milionë euro

Bujqësia është një nga sektorët më të rëndësishëm të ekonomisë së Shqipërisë, që jep një

eksportet e prodhimeve bujqësore shqiptare arritën në 216 milionë euro, ndërsa në 7 mu-

të sipërfaqes së mbjellë.

Nga Lushnja, kryeqendra e prodhimit bujqësor nisen kamiona me perime drejt Suedisë, Danimarkës, Gjermanisë, Austrisë e kudo në Evropë. Sipas Ministrisë së Bujqësisë dhe Zhvillimit Rural, sot Shqipëria po konkurren me gjigantët e prodhimeve bujqësore, me Spanjën dhe Turqinë.

Harta e vendeve ku eksportohen produktet "Made in Albania" është e gjerë. Përmendim këtu shtete si Italia, Gjermania, Suedia, Republika Çeke, Anglia, Polonia, Kroacia e tjerë. Ndërsa krahas vendeve të BE-së, eksportet janë zgjeruar edhe në tregje të reja si India, ku eksporti i mollëve është rritur 60%.

Rritja e të ardhurave nga eksporti ka rritur ndjeshëm potencialet e bujqësisë në zonat më produktive bujqësore të vendit si Lushnjë, Fier, Berat, ndërsa eksportet në rritje po ndikojnë në rritjen e bizneseve bujqësore, gjithashtu dhe të investimeve në teknologji bashkëkohore.

Sot janë 90 produkte që po identifikohen për të marrë certifikatën e origjinës, një element ky i rëndësishëm për të çuar përpara eksportin shqiptar.



kontribut prej rreth 18-20 % në Prodhimin e Brendshëm Bruto dhe angazhon gati 37% të fuqisë punëtore.

Vetëm në 7 mujorin e parë të këtij viti eksportet bujqësore kanë shënuar rritje në 48 milionë euro më shumë krahasuar me të njëjtën periudhë të një viti më parë.

Ministrja e Bujqësisë dhe Zhvillimit Rural, Frida Krifca ka publikuar në rrjetet sociale të dhënat për këtë periudhë të cilat kanë shënuar një rritje me 22.1%.

Në 7 mujorin e parë të 2021,

atorin e këtij viti, ato arritën në 264 milionë euro.

Rritja vit pas viti me ritme dyshifrore e eksporteve të frutave të freskëta i ka kthyer produktet bujqësore "Made in Albania" ndër grupet më të rëndësishme të eksporteve shqiptare.

Perimet e freskëta të fushës dhe serrave, frutat dhe bimët mjekësore janë produktet më të eksportuara nga grupi i ushqimeve "Made in Albania", me një rritje të shpejtë vitet e fundit si rrjedhojë e investimeve në serra me teknologji të lartë dhe shtimit

## Hartimi i një drafti të ri për politikën kombëtare shqiptare për sigurinë agro-ushqimore si dhe procesi i konsultimit publik me shumë rëndësi për ekonominë ushqimore dhe shëndetin e popullatës

(Vijon nga faqja 3)

macionit të saktë për ushqimin në të gjitha hallkat e zinxhirit duke i kushtuar rëndësi fushës së Mekanizimit, Inovacionit dhe Digjitalizimit.

Procesi i harmonizimit të legjislacionit dhe vendosja e standardeve dhe kërkesave në kuadër të integritimit europian duhet të realizohet në mënyrë graduale dhe duke marrë parasysh nevojat dhe situatën konkrete të atyre aktorëve që preken drejtpërdrejt nga këto ndryshime. Mbase në rast se gjatë procesit të integritimit në BE do të miratohen ligje dhe rregulla pa bërë dallime mes operatorëve të biznesit mund të çojë në një kolaps dhe vështirësi të mëdha fermerët individualë dhe subjektet e vogla.

Rekomandohet gjithashtu miratimi pa u zvarritur më shumë i P/ligjit të propozuar nga Inspektoriati i Përgjithshëm i Kontrol-

lit "Për disa shtesa dhe ndryshime në ligjin nr. 10443 datë 16.06/2011 Për Inspektimin në Republikën e Shqipërisë", duke ditur rolin e rëndësishëm të institucioneve publike në prodhimin dhe tregtimin e ushqimeve cilësore dhe garantimin e sigurisë për konsumatorin, duke marrë në konsideratë kërkesat që vijnë nga operatorët e biznesit dhe procesi i integritimit europian për arritjen e standardeve dhe kriterëve.

Rekomandohet që për të mbajtur të informuar dhe për të ndërgjegjësuar aktorët e interesit që ndikohen në mënyrë direkte nga zhvillimet në këtë fushë, të realizohet nga institucione publike përgjegjëse në bashkëpunim dhe me ekspertë kombëtarë dhe ndërkombëtarë, një udhëzues për këta aktorë, duke përfshirë informacion mbi zhvillimet e parashikuara ligjore, të drejtat dhe detyrime, implikimet në kosto, kapacitetet dhe funksion etj.

Edhe pse cilësia e ushqimit dhe siguria e konsumatorëve është një fushë e komplikuar dhe teknike, që përfshin detaje dhe kriteret e shumta, sugjerohet që ligjet për çilesin e ushqimit dhe sigurinë e konsumatorit të jenë sa më të thjeshtë dhe të përbajnë parimet kryesore të sigurisë, ndërkohë që informacionet teknike dhe procedurale të detajohen hollësisht nëpërmjet akteve nënligjore dhe normative.

Përditësimi dhe përafrimi i legjislacionit shqiptar me atë të BE-së në këtë fushë do të sjellë dhe ndryshime në kuadrin institucional dhe në rolin dhe përgjegjësitë e institucioneve ekzistuese dhe atyre të reja që duhen krijuar. Rekomandohet që roli i secilit institucion të përcaktohet sa më qartë dhe me fokus të veçantë duhet të jetë roli dhe funksionet e shërbimit të inspektimit për të garantuar ushqim cilësor dhe siguri për konsumatorët.

## Si funksionon mashtrimi me kompanitë e verës?!

Autoriteti i Shërbimeve Financiare dhe Tregjeve të Belgjikës, FSMA, ribotoi një paralajmërim kundër ofertave mashtruese për të investuar në verë.

"Parimi është gjithmonë i njëjtë: pasi klikoni në një reklamë në rrjetet sociale, merrni një telefonatë nga një tregtar që ju ofron oferta për të investuar në verë dhe ju fton të

konsultoheni me një platformë për blerjen dhe shitjen e grands crus", shpjegoi FSMA.

Këto kompani më pas marrin përsipër të blejnë verën, ta ruajnë atë në një bodrum për klientin, të gjejnë blerës dhe të gjenorjnë fitime të konsiderueshme kapitale. "Këto investime janë shumë të mira për të qenë të vërteta. Jini vigjilentë, sepse

pavarësisht premtimeve, nuk do t'ju kthehen kurrë paratë", paralajmëroi autoriteti.

Kompanitë mashtruese, të raportuara javët e fundit përfshijnë Metropole Conseil dhe Gst Investissement. "Këto kompani janë të palicencuara dhe nuk janë të autorizuara të ofrojnë shërbime investimi në territorin belg," tha FSMA.

## Në shtator nisin aplikimet - Kusht kryesor, fatura e farës së grurit

Nga 1 shtatori fermerët me NIPT, do të nisin të aplikojnë on-line për të përfutur nga skema mbështetëse për sipërfaqet e mbjella me grurë, 30 mijë lekë për hektarë.

Një nga kushtet kryesore është që të kenë faturën e blerjes së farës së grurit dhe të plehrave kimike që do të përdorin. Ndërsa kriteri i dytë është dokumenti i pronësisë. Drejtori i politikave bujqësore në Ministrinë e Bujqësisë dhe Zhvillimit Rural, Irfan Tarelli tregon se mjafton që të kenë 1 hektar sipërfaqe të mbjellë me grurë.

Aplikimet do të kryhen në portalin e-Albania, nëpërmjet asistimit të agropikave si dhe të zyrave bujqësore rajonale. Në 23 shtator mbyllet aplikimet, ndërsa një javë më pas shpallen fituesit.

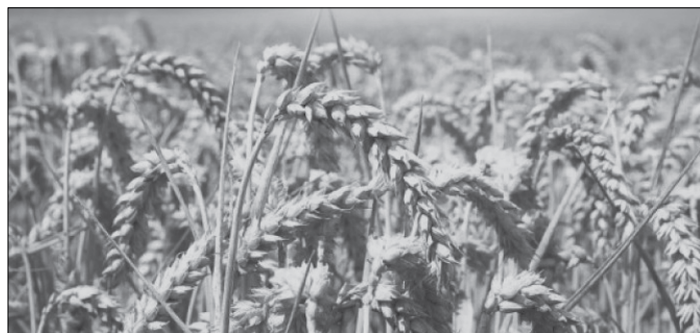
Tarelli thotë se janë të gjitha mundësitë që edhe pas verifikimit në terren të pronës, fondi i vënë në dispozicion të përthithet plotësisht për mbjelljet e sezonit vjeshtë-dimër. Por cilat do të jenë efektet e kësaj skeme që aplikohet për herë të parë?

Vendi ynë plotëson rreth 50% të nevojës për grurë, me një sasi prodhimi prej 225 mijë ton grurë në vit. Pjesa tjetër

vjen nga importi.

"Fermerët në momentin kur të shkojnë për të aplikuar duhet të kenë me vete kartën e identitetit, dhe NIPT-in e fermerit. Fermerët duhet të jenë të vëmendshëm që të tregojnë në zyrat e Agjencisë për Zhvillim Bujqësor dhe Rural, faturën e blerjes së farës së grurit dhe faturën e plehrave kimike. Këto janë kushte për plotësimin e dokumentacionit që fermeri të përfitojë.

Fermerët aplikojnë nga data 1 deri në datën 23 shtator 2022, që do të thotë se është kohë e mjaftueshme për të bërë kuali-



fikimin e aplikantëve dhe menjëherë pas kësaj të fillojë edhe verifikimi në terren, që do të thotë se gruri fillon të mbillet në fillim të muajit tetor dhe vazhdon edhe gjatë gjithë nëntorit

skemën e këtij viti të naftës për bujqësinë, ku patëm një numër të konsiderueshëm fermerësh që aplikuan për të përfutur nga nafta pa taksë për bujqësinë", u shpreh Tarelli.

ose edhe në ditët e para të dhjetorit në zonat e ulëta të vendit.

Sasia e financimit prej 30 mijë lekësh për ha është bërë mbi bazën e përlllogaritjeve që kulturën e grurit e kthejnë në një kulturë fitimprurëse, pra në një rendiment normal. Mbështetja financiare ndihmon për të ulur kostot e prodhimit, e cila në kushtet e këtij viti ka qenë e influencuar drejtpërdrejt, sidomos nga rritja e çmimit të plehrave kimike, e naftës por edhe e inputeve në përgjithësi.

Mbështetjen e fermerëve për këtë kulturë e bëjnë edhe në

ushqimore janë prioritet i Ministrisë së Bujqësisë dhe Zhvillimit Rural. Sipas një njoftimi nga MBZHR, që prej 15 tetorit 2021 kontrollet zyrtare në tregjet e kafshëve të gjalla janë detyrë funksionale e Shërbimit Veterinar të Autoritetit Kombëtar të Veterinarisë dhe Mbrojtjes së Bimëve.

## Rritet kontrolli dhe certifikimi në subjektet thertore

Gjurmimi, kontrolli dhe formalizimi i produkteve në produkt konsumi, si dhe mundëson informacionin



Duke marrë në mbikëqyrje e kontroll edhe thertoret, mbyllja e ciklit të prodhimit shtazor garanton kontrollin shëndetësor dhe mirëqenies së kafshëve nga lindja deri

në kohë mes Autoritetit Kombëtar të Veterinarisë dhe Mbrojtjes së Bimëve dhe Autoritetit Kombëtar të Ushqimit.

Ky ndryshim në zinxhirin e kontrollit është i rëndësishëm, sepse jo vetëm rrit formalizimin e tregtimit të kafshëve dhe mishit, por gjithashtu garanton konsumatorët final në dyqane se produkti që konsumojnë është i kontrolluar sipas origjinës, shëndetit të kafshës si dhe respektimit të parametereve veterinarë.

Veterinerët zyrtarë nuk lejojnë në asnjë rast futjen e kafshëve të pamatrikulluara dhe pa certifikatë lëvizje në tregje. Ky proces është në funksion të gjurmueshmërisë dhe lëvizshmërisë së kafshëve të gjalla dhe garantimit të sigurisë ushqimore.

## Fermerët në Mat: Nuk kemi treg për rrushin Kërkohen frigoriferë për ruajtjen e prodhimit

Prodhimi i rrushit për të gjithë fermerët e zonës së Matit këtë vit ka qenë i bollshëm. Por problem, thonë ata, mbetet tregu i shitjes.

të marrë një prodhim prej afro 30 tonë. Por me këtë çmim fermeri Mazllëm Çeliku nuk pajtohet pasi nuk mbulon dot kostot e shërbimit.

*tal rrush. Një sasi të vogël e përdor për vete. Por si unë ka dhe shumë fermerë dhe ka shumë prodhim e nuk dimë ku ta çojmë. Pra rrushi me 50 lekë. Nuk më del kosto për ta shitur.*

Për të evituar abuzimet e tregtarëve të cilët e kërkojnë prodhimin me kosto shumë të ulët, Mazllëm Çeliku kërkon ndërtimin e një ambient frigoriferik në zonë në mënyrë që të gjithë fermerët të kenë mundësi t'i ruajnë dhe t'i shesin gradualisht produktet e tyre.

**Mazllëm Çeliku - Fermer**  
*Të bëhet një kantier vere ose dhome frigoriferike. Nuk ia vlen të shitet me 30 lekë sa e kërkon tregtari.*

Zona e Kurdarisë, por edhe Mati në tërësi ka një sipërfaqe të konsiderueshme me vreshtari. Fermerët përballen çdo vit me mungesë tregu duke u detyruar ta shesin prodhimin nën kosto.

## Ambasada gjermane mbështetje projekteve inovative në zonat rurale

Ambasada gjermane në Tiranë mbështet projektet inovative për krijimin e burimeve të reja të ardhurash në zonat rurale të Shqipërisë.

Ambasadori i Gjermanisë në Tiranë, Peter Zingraf dhe përfaqësuesi i OJQ-së "WomenToWards Integration", Neritan Dura, nënshkruan sot marrëveshjen e financimit.

Në njoftimin e publikuar nga Ambasada theksohet se zonat rurale të Shqipërisë karakterizohen nga nivele të ulëta të punësimit dhe papunësia e fshehur, bujqësia është dega më e rëndësishme e ekonomisë.

"Bizneset e vogla familjare duhet të gjejnë burime alternative të ardhurash. Në projektin e organizatës joqeveritare WomenToWards Integration në Pukë, gratë mësojnë të bëjnë makarona – përziejnë brumin,

presin makaronat, i thajnë dhe i paketojnë. Ato prodhojnë lloje të ndryshme makaronash, edhe

ketingu i produkteve. Nga ky trajnim dhe nga burimi i ri i të ardhurave do të përfitojnë 25



me barishte të zonës. Një rol të rëndësishëm luan edhe mar-

gra dhe familjet e tyre, thuhet në njoftim.



Mazllëm Çeliku nga fshati Kurdari i Bashkisë Klos, tregon se çmimi për një kilogram rrush ka rënë në 50 lekë. Ai ka një hektar vresht me varietete të ndryshme dhe këtë vit pritet

**Mazllëm Çeliku - Fermer**  
*Kam një hektar me vreshtë. Kryesisht rrush për tavolinë dhe për verë e rakë. Prodhimi sivjet është shumë i bollshëm, kam prodhuar rreth 300 kuin-*

Prej vitesh bota po nge alarmimin për rrezikun që i kanoset njerëzimit nga pakësimi i numrit të bletëve të cilat pjalmojnë shumicën e specieve bimore që prodhojnë ushqim.

Tashmë ky shqetësim duket se po bëhet evident edhe në Shqipëri. Në një dokument të Ministrisë së Bujqësisë dhe Zhvillimit Rural që lidhet me përdorimin e qëndrueshëm të produkteve për mbrojtjen e bimëve(PMB) nënvizohet se në vendin tonë nuk ka manual apo kode mbrojtjeje për praktikën e mira të bletarisë që i mbrojnë këto të fundit nga ek-

spozimi në rreziqe të caktuara. "Përdorimi i PMB-ve në bujqësi për të kontrolluar dëmtesit e bimëve mund të ketë efekte të dëmshme në organizmat jo-të synuar, duke përfshirë bletët (bletët e mjaltit, bletët e vetme dhe bletët e vogla) të cilat janë jashtëzakonisht të rëndësishme për pjalmin e kulturave bujqësore, së bashku

me të tjerë arthropod jo-të synuar, mund të ndikohen nga aplikimi i pesticideve.

Në fakt, në Shqipëri nuk ka asnjë manual ose kod të miratuar të praktikave të mira të bletarisë që nënkupton rrezikun minimal të mundshëm për bletët në mjedisin bujqësor (p.sh. aksesi në ujë, shmangia e pozicionimit të bletëve në afërsi të zonave

dhe tokësorë nga pesticidet dhe për këtë arsye, rekomandohet hartimi i tyre. Këto masa duhet të jenë në përputhje me ligjet dhe rregulloret në fuqi, për mbrojtjen e mjedisit dhe biodiversitetit dhe për përdorimin e qëndrueshëm të PMB-ve.

Kështu objektivi i vendosur në këtë dokument është Ulja e rrezikut të PMB-ve ndaj bletëve

dhe tokësorë nga pesticidet dhe për këtë arsye, rekomandohet hartimi i tyre. Këto masa duhet të jenë në përputhje me ligjet dhe rregulloret në fuqi, për mbrojtjen e mjedisit dhe biodiversitetit dhe për përdorimin e qëndrueshëm të PMB-ve.

Kështu objektivi i vendosur në këtë dokument është Ulja e rrezikut të PMB-ve ndaj bletëve

dhe organizmave të tjerë jo të synuar (organizmat ujorë dhe tokësorë) duke hartuar dhe zbatuar një rregullore që do të vendosë kërkesat në lidhje me përdorimin e duhur të PMB-ve.

"Pritet që deri në vitin 2032, zbatimi i rregulloreve përkatëse të ndihmojë në uljen e numrit të rasteve të helmimit të bletëve. Sugjerohet një plan monitorimi, si dhe reduktimi i numrit të mostrave të mjaltit, me mbetje mbi NMM(niveli maksimal i mbetjes) me 50% krahasuar me një vit më parë", thuhet në dokument.

## Rrezikimi i bletëve, kërkohet hartimi i kodeve të mbrojtjes edhe në Shqipëri





# 30 mijë lekë subvencionim për çdo hektar grurë Qeveria 1.2 miliardë lekë më shumë në skemën kombëtare të bujqësisë

## 30 mijë lekë subvencion për 1 hektar grurë, aplikimet deri më 23 shtator

Përmes Skemave Kombëtare qeveria po mbështet prodhimin e grurit në vend, si një nga kulturat bujqësore jetike që është goditur rëndë nga lufta në Ukrainë.

Të gjithë fermerët që kultivojnë grurin në tokat e tyre, do të mbështeten financiarisht nga qeveria me 30.000 lekë për çdo hektar të mbjellë. Agjencia për Zhvillim Bujqësor dhe Rural njofton se, duke filluar nga data 1 deri më datë 23 shtator 2022, hapet thirrja për mbështetjen nga Skema Kombëtare të mbjelljeve të reja të grurit.

Sipas AZHBR-së, aplikimet kryhen online në e-Albania ose pranë Agropikave,

Përfitues do të jenë si fermerët individualë, ashtu edhe Shoqata të Bashkëpunimit Bujqësor, si dhe persona fizikë ose juridikë.

AZHBR ka nisur fushatën e informimit të fermerëve për mbështetjen për kultivimin e grurit për sezonin e ri të mbjelljeve për sipërfaqe të mbjellë jo më pak se 1 Hektar, në vlerën 30.000 lekë për hektar.

Aplikantët duhet të ketë: NIPT fermeri aktiv; Toka të jetë në pronësi ose në përdorim (qira, huapërdorje etj.) dhe Faturë të fiskalizuar për blerjen e farës dhe plehrave kimike.

Dokumentacioni që dorëzohet nga aplikanti pas përfshirjes në listën e subjekteve të kualifikuara është dokumentacioni i pronësisë së tokës apo përdorimit.

AZHBR fton fermerët të aplikojnë në portalin e-Albania, teksa i informon ata se aplikantët mund të asistohen nëpërmjet numrit jeshil 08008383, nga specialistët e Agropika-ve dhe Agjencive Rajonale të Ekstensionit Bujqësor në territor.

Ndërkohë ekipi i bujqësisë është në terren për të informuar fermerët në lidhje me udhëzimet dhe kriteret, që duhen ndjekur për përfitueshmërinë dhe mënyrën e aplikimit, për masën e re të mbështetjes së mbjelljeve të reja të grurit me pagesa që do të kryhen brenda këtij viti.

“Pagesat do të kryhen brenda vitit 2022, për sipërfaqet e mbjella dhe të kontrolluara në parcelë”, njofton AZHBR, teksa thekson se të gjithë të interesuarit mund të marrin më shumë informacion në [www.bujqesia.gov.al](http://www.bujqesia.gov.al), pranë zyrave të bujqësisë, Agropikave, apo t’i bashkohen aktiviteteve informuese që ka nisur AZHBR në terren me grupet e interesit.

Të dhënat paraprake nga Ministria e Bujqësisë dhe Zhvillimit Rural, tregojnë se rreth 40 % e sipërfaqes së kultivuar me grurë do të mbështeten nga Skema Kombëtare. “Në situatën aktuale kjo e dhënë na bën të jemi shpresëplotë se sipërfaqet e mbjella me grurë do të ruajnë të njëjtat nivele me ato të tre viteve të fundit. Masat e marra dhe mbështetja adresuar komunitetit rural kanë për qëllim të nxisin dhe inkurajojnë fermerët për të rritur sipërfaqet e mbjella me grurë si dhe të lehtësojmë kostot e tyre”, shprehen ekspertët e ministrisë.

Gjithashtu MBZHR thekson se, skema kombëtare e mbështetjes parashikon edhe mbështetjen me naftë falas për fermerët. Fondi për këtë masë u shtua nga qeveria me 500 milionë lekë në mars të këtij viti, ndërsa 1.2 miliardë lekë është vlera në total e buxhetit të shtuar për skemën kombëtare të mbështetjes në bujqësi për vitin 2022, duke e çuar nga 3.7 miliardë lekë fondin e subvencioneve në bujqësi në vlerën 4.9 miliardë lekë, që është buxheti më i madh si asnjëherë më parë adresuar në mbështetje të bujqësisë dhe fermerëve.

Masa e qeverisë për të subvencionuar fermerët që kultivojnë grurë vjen në kohën e dukur, pasi për këtë kulturë, ky konsiderohet edhe si sezoni më i vështirë edhe në tregjet globale për shkak luftës në Ukrainë.

Statistikat zyrtare që tregojnë se prodhimi i drithërave në vitin 2021 arriti në 134 mijë tonë nga të cilat rreth 58 mije tonë ishin grurë dhe të tjerat misër, tërshërë dhe thekër. Të dhënat e vitit 2021 iu afruan disi realitetit, pasi INSTAT referoi se në vitin 2020 ishin prodhuar rreth 684 mijë tonë drithëra.

Kultivimi i drithërave në vend shënoi ulje gjatë periudhës së tranzicionit, për shkak të kostove të larta të prodhimit që krijoi copëzimi i tokës dhe mekanizimi i ulët. Pas viteve 1990 mielli i importuar vinte me kosto më të ulët, duke bërë që shumë fusha të mbetura djerë të mos mbilleshin më, ndërsa zonat me prodhues në vend nisën të kultivonin perime në serra për shkak të fitimeve më të larta që kishin për fermerët.

Analizat e Ministrisë së Bujqësisë tregojnë se, gruri është një kultivar që kërkon pak shpenzime dhe nuk varet shumë nga kushtet e motit.

Agronomët shprehen se, çdo kulturë bujqësore mund të ketë leverdi nëse ka çmim të mirë në treg dhe kërkesë. Lufta ndërmjet dy prodhuesve më të mëdhenj të grurit Rusisë dhe Ukrainës, ka rritur më shumë se dyfishi çmimin e grurit për tonë në tregun ndërkombëtar. Një ton grurë aktualisht shitet në rreth 781 dollarë në bursa nga 591 dollarë që ishte në marsin e vitit 2020.

Rritja e çmimeve të grurit nisi që gjatë vitit 2020, ku çmimi gjatë pandemisë kaloi në mbi 600 dollarë për tonë nga rreth 450 USD për tonë që ishte në vitin 2019. Kjo rritje ka nxitur mbjellje më të mëdha me grurë në vjeshtën e vitit 2021, në rajonet e Korçës dhe Fierit, por nuk pritet një rendimet i lartë për shkak se çmimet e plehrave kimike janë rritur shumëfish.

Historikisht, prodhimi i grurit në Shqipëri arriti nivelin më të lartë të të gjitha kohërave prej 637 mijë tonë në vitin 1988.

Shqipëria është renditur në vendin e 71-të në grupin e 120 vendeve të FAO-s, për sa i përket normës së interesit për prodhimin e grurit.

Në Shqipëri gruri mbillet gjatë vjeshtës dhe korret gjatë muajit korrik. Por nëse çmimet e larta vijojnë të jenë prezentë, atëherë interesi do të nxisë fermerët të shtojnë sipërfaqet e mbjella me drithëra, sidomos grurë gjatë vjeshtës së këtij viti.

## MBËSHTESIM PRODHIMIN E GRURIT NË VEND!

Apliko në:



e-Albania

01-23 SHTATOR



**FED invest, FAKTOR I ZHVILLIMIT EKONOMIK**

# NJË RRUGËTIM I GJATË SË BASHKU

- 2021** Krijimi i Qendrës dhe Platformës ABA
- 2018** Kodi i qeverisjes së mirë nga Bashkimi Europian
- 2016** Transformimi në FED invest
- 2002** Krijimi i Unionit SHKK
- 2000** Depozitat e para në SHKK
- 1993** Institucioni i parë kredidhënës në Europën Juglindore
- 1992** Kredia e parë në Gjinar (FZHR)  
Zanafilla e Mikrofinancës në Shqipëri



Mbi **82.000**  
Anëtarë



**62**  
Degë



## KËSHILLA NË SHËRBIM TË FERMERËVE

## MINISTRIA E BUJQËSISË DHE ZHVILLIMIT RURAL

## DREJTORIA E PROGRAMEVE TË ZHVILLIMIT TË BUJQËSISË, SIGURISË USHQIMORE DHE ZHVILLIMIT RURAL

## QENDRA E TRANSFERIMIT TË TEKNOLOGJIVE BUJQËSORE FUSHË KRUIJË

Në ndryshim nga speciet e tjera, derri është burimi më i madh i mundshëm i prodhimit të mishit dhe konvertuesit më efikas të ushqimit pas zogjve me drejtim për mish (broiler).

Prodhimi i mishit nga derri ka ndryshuar ndjeshëm në dekadat e fundit. Kjo, për shkak të nevojës për t'u përshtatur me rregullat e reja të mirëqenies së kafshëve, të çmimeve të larta të ushqimit, si dhe nivelit të teknologjisë. Megjithatë, efikasiteti i prodhimit të mishit të derrit mund të përmirësohet duke ekzaminuar të gjithë faktorët dhe problemet që ndeshen në këtë sektor, me qëllim që ai të jetë produktiv dhe dinamik.

Midis shumë faktorëve që ndikojnë në prodhimtarinë e derrave, një ndër to dhe më të rëndësishmit janë treguesit e riprodhimit.

Njohja e treguesve të riprodhimit në fermat që mbarështojnë derra, si tek dosat ashtu edhe në nivel të tufës, konsiderohen faktorë kritikë që ndikojnë në prodhimtarinë (produktivitetin) e mishit tek derrat. Grupimi i dosave brenda tufës sipas nivelit të treguesve të riprodhimit dhe prodhimit, bën të mundur evidentimin e grupeve me risk të lartë. Kjo nënkupton përmirësimin dhe arrijtjen e objektivave të grupet e dosave me tregues nën optimalen.

Maksimizimi i prodhimit në fermat e derrave fillon pikërisht me arrijtjen e treguesve maksimalë të riprodhimit nga vetë dosat (nivel-individi) drejt nivelit të tyre në nivel tufe.

Përdorimi dhe analiza e të dhënave në dy nivele, ndihmon fermerin të identifikojë problemin dhe të përmirësojë produktivitetin e tufës me rezultate të qëndrueshme. Të tillë, mund të jenë faktorë që lidhen me tregues të cilët maksimizojnë potencialin riprodhues të dosave.

Megjithatë, përdorimi i këtyre të dhënave-tregues riprodhimi deri sot, ka qenë i kufizuar.

Por le të shikojmë, kush janë disa nga treguesit dhe vlerat e tyre të cilët duhen të

## Ndikimi i treguesve të riprodhimit në treguesit produktivë tek derrat

mbahen në konsideratë në mënyrë të vazhdueshme nga fermerët.

Treguesit bazë që ndikojnë në prodhimtarinë, në tufat e mbarështimit të dosave janë dy:

a. Numri i gicave të këputur për dosë/vit, i cili varet nga numri i gicave të lindur gjallë dhe ngordhshmëria para këputjes.

- Numri i gicave të lindur gjallë për dosë, nga pjellja e parë deri në largimin e dosës nga tufa, përfaqëson atë që quhet pjellshmëri e dosës gjatë periudhës së shfrytëzimit ekonomik (jetëgjatësia ekonomike). Studimet kanë treguar se numri i gicave të lindur gjallë në pjelljen e parë, mund të ndihmojë prodhuesit të identifikojnë dosat pjellore që në fazë të hershme. Numri i gicave të lindur gjallë rritet gradualisht deri në pjelljen e 5-të, por ndikohet nga: koha e inseminimit, cilësia e spermës, aftësitë e teknikut inseminator, shkalla e ovulacionit, mbijetesat embrionale, abortet dhe ngordhshmëria.

- Ngordhshmëria e gicave para këputjes është një tregues ekonomik i mirëqenies në sistemet e prodhimit në fermat e derrave. Ngordhshmëria para këputjes ndryshon në një masë të madhe, nga 5 në 35% midis fermave. Ngordhshmëria ndodh kryesisht gjatë 48 orëve të para pas pjelljes, ku shkaku i parë është shtypja nga dosat.

b. Numri i pjelljeve për dosë/vit, varet nga numri i ditëve joproduhuese (të humbura), kohëzgjatja e laktacionit dhe mbarshmërisë.

- Ditë joproduhuese është çdo ditë që një dosë, ose paradosë që mbahet në tufë nuk është mbarë ose laktacion. Numri i ditëve joproduhuese llogaritet: 365 ditë - ([ditët e mbarshmërisë + ditët e laktacionit] x numri i pjelljeve/dosë/vit).

Shembull: Numri i pjelljeve/dosë/vit = 2.35; Mbarshmëria ditë = 114; Laktacioni ditë = 21;

Atëherë kemi: 365 - ([114 + 21] x 2.35) = 47.75 ditë joproduhuese (të humbura).

Numri i ditëve joproduhuese, zvogëlon numrin e ditëve të mundshme prodhuese, duke ulur numrin e pjelljeve brenda vitit (indeksi i pjelljes). Përqendrimi i përpjekjeve, kryesisht në të ushqyerit gjatë periudhës së laktacionit dhe periudhës këputje-ndërzim do të minimizojë numrin e ditëve joproduhuese e për rrjedhojë do të optimizojë efikasitetin prodhimtarisë në tufë.

Ditët joproduhuese dhe indeksi i pjelljes (IP) janë tregues që lidhen me numrin e gicave të këputur nga një dosë në vit. Identifikimi i faktorëve që ndikojnë në këta dy tregues mund të përmirësojë produktivitetin dhe rentabilitetin e prodhimit nga dosat.

- Kohëzgjatja e periudhës së laktacionit ka një ndikim të madh në madhësinë e pjelljes (lërdhes). Sistemet e hershme të këputjes së gicave, shfaqin tregues riprodhues nën optimalen për pjelljet e mëpasshme. Kështu, kemi zgjatje të periudhës këputje-ndërzim efektiv; indeks të ulët të pjelljes; më pak gica të lindur gjallë në total. Laktacioni i shkurtër zvogëlon sasinë e ushqimit të konsumuar nga dosat gjatë kësaj periudhe. Në vendet e BE-së është ndaluar që nga viti 2013, këputja e gicave nga dosat në moshën më të vogël se 28 ditë. Megjithatë, ekziston një shqetësim tjetër se zgjatja e laktacionit mund të çojë në humbjen e më shumë rezervave trupore për shkak të prodhimit të lartë të qumështit dhe kështu ato mund të kenë zgjatje të intervalit këputje-ndërzim efektiv dhe Indeks të pjelljes më të ulët. Balancimi i kostos së zgjatjes së laktacionit me përfitimet e produktivitetit, sugjeron një kohëzgjatje optimale prej 28 ditësh.

- Mbarshmëria zgjat 114-116 ditë. Një dosë e ushqyer mirë do të prodhojë të paktën 10

gicave/pjellje dhe 2-2.3 pjellje/vit. Gjatë periudhës së mbarshmërisë objektivi kryesor i programit të të ushqyerit për dosat është rivendosja e rezervave trupore të humbura gjatë laktacionit dhe në pjellje të arrijë kondicion trupor normal.

Sasia e ushqimit të konsumuar gjatë mbarshmërisë ka ndikim të madh në shtimin e peshës trupore. Për këtë arsye, është mirë që të ushqyerit të bëhet në varësi të kondicionit trupor dhe shtimit në peshë të embrioneve sipas fazave të mbarshmërisë.

Niveli i trashësisë së dhjavit në shpinë, mund të shërbejë për të përcaktuar nivelin e të ushqyerit.

- Dosat me interval të zgjatur kanë Indeks pjellorie dhe gica të lindur gjallë në total/pjellje, më të ulët se ato me interval këputje-ndërzim efektiv 3-6 ditë. Intervali këputje-ndërzim efektiv priret të rritet nga shkurtimi i periudhës së laktacionit dhe konsumi i ulët i ushqimit. Përveç kësaj, zgjatja e intervalit këputje-ndërzim efektiv lidhet me një kohëzgjatje të shkurtër të afshit (estrusit) dhe me një interval më të shkurtër midis fillimit të afshit dhe ovulacionit. Kjo mund të jetë një shkak kryesor i indeksit të ulët të pjellorisë dhe numrit të gicave të lindur gjallë në total/pjellje, si pasojë e ndërzimit në një kohë jo optimale.

Si përfundim, mund të themi se ekzistojnë faktorë rreziku në nivelin e dosave dhe të fermës për shfaqjen e treguesve riprodhues jooptimalë. Faktorët e nivelit të tufës përfshijnë grup-dosat që kanë tregues të ulët prodhues dhe riprodhues, ndryshueshmëri të lartë brenda tufës. Është e dobishme që fermerët që mbarështojnë dosat të njohin faktorët që ndikojnë në treguesit riprodhues të dosave, në mënyrë që të maksimizojnë potencialin gjenetik dhe të optimizojnë produktivitetin e tufës. Megjithatë, për të fuqizuar analizën e të dhënave të fermës, është e nevojshme të sigurohet regjistrimi i saktë i të dhënave, mbledhja, kontrolli, përpunimi dhe analiza e të dhënave.

Përgatiti: Fidel Gjurgji

**Drejtoria e Teknologjive Blegtorale, QTTB-Fushë Krujë:**  
E-mail: [qttbfushekruje@yahoo.com](mailto:qttbfushekruje@yahoo.com)

## QENDRA E TRANSFERIMIT TË TEKNOLOGJIVE BUJQËSORE KORÇË

## Këshilla për fermerët që mbarështojnë bagëti të imta

30-35 kg tagjira ose ushqim të koncentruar.  
100 m<sup>2</sup> hasëlle.

**Për zonat e ftohta me regjim stallor gjatë dimrit.**

Për një dele.

150 -200 kg bar të thatë.  
30-40 kg kashtë të lashta.  
40-70 kg tagjira ose ushqim të koncentruar  
100 m<sup>2</sup> hasëlle.

Për një dhi.

**Drejtoria e Teknologjive Blegtorale: QTTB- Korçë:**  
E-mail: [qttbkorce@yahoo.com](mailto:qttbkorce@yahoo.com)

Për një dhi.  
40-50 kg bar të thatë.  
15-20 kg. kashtë të lashta.

këshillojmë të merrni masat e nevojshme tekniko-organizative në drejtim të:

- Përcaktimit të cjepeve të ndërzimit duke pasur parasysh evitimin e bashkëgjakësisë.

- Kontrollit shëndetësor të tyre dhe aktiviteti seksual (nëse janë aktive dhe prodhojnë spermë cilësore)

- Bëni trajtimin e cjepeve ndërzyes me ushqime suplementare (bar jonxhe të cilësive së mire dhe Koncentrate (elb + Misër) 0.6-1 kg /krerë në ditë (sasia maksimale është për cjeptë e racës).

- Kullsoni dhinë në kullotat më të mira të përcaktuara për këtë fushatë.

- Kontrolloni gjendje shëndetësore të tufës së dhive.

Për sqarime të tjera kontaktoni: Sotiraq Jankulla  
tel: 0682630700 E-mail: [sotiraqjankulla@yahoo.com](mailto:sotiraqjankulla@yahoo.com)

# MINISTRIA E BUJQËSISË DHE ZHVILLIMIT RURAL

## DREJTORIA E PROGRAMEVE TË ZHVILLIMIT TË BUJQËSISË, SIGURISË USHQIMORE DHE ZHVILLIMIT RURAL

### QENDRA E TRANSFERIMIT TË TEKNOLOGJIVE BUJQËSORE FUSHË KRUIJË

(Vijon nga numri i kaluar)

#### Veprimi:

SiloSolve@OS është një inokulant i fuqishëm silazhimi, i cili kombinon efektet e shtameve bakteriale të selektuara me shumë rigorozitet. Ky kombinim i tre baktereve shkurton kohën e arrijtes së situatës anaerobike në silazh duke garantuar një ulje të shpejtë të pH. SiloSolve@OS gjithashtu është një produkt ideal për trajtimin e pjesës së sipërme të silazhit pasi duke nxitur prodhimin e sodium benzoate, eliminon mundësitë e rritjes së myqeve dhe "kërpudhave". Përdorimi i këtij fermentuesi granton një temperaturë 3° C më të ulët se ambienti të shtresës së jashtme të silazhit. Trajtimi i pjesëve të jashtme të silazhit ul në mënyrë të ndjeshme koston e silazhit duke ulur humbjet si dhe koston e punëtorëve për të pastruar pjesët e jashtme.

#### Përdorimi:

SiloSolve OS përdoret 1 deri 2 gram/ton silazh. Masa e duhur tretet në ujë me temperaturë ambiente dhe llogaritet që të shpërndahet në mënyrë sa më uniforme me anë të spërkatjes. Kur ka të instaluar mikrodozator në autokombajnë atëherë sasia e tretur hidhet në depozitën e autokombajnës dhe regjistrohet mikrodozatori tek 1.5. Tretësira e përfutur duhet të përdoret deri 48 orë nga përgatitja dhe mund të ruhet në temperaturë ambiente.

#### Rezultatet & Diskutime:

##### Përdorimi i enzimës në silazhin pranveror

Të dhënat e Tabelës 3 tregojnë se gjenden diferenca të rëndësishme në prodhimin e qumështit në lopët e grupit eksperimentit krahasuar me grupin e kontrollit. Në lopët e grupit të eksperimentit është marrë një prodhim mesatar ditor prej 22 nga 20.8 litra qumësht për krerë që rezulton në grupin e kontrollit ose 1.2 litra më shumë në ditë për krerë.

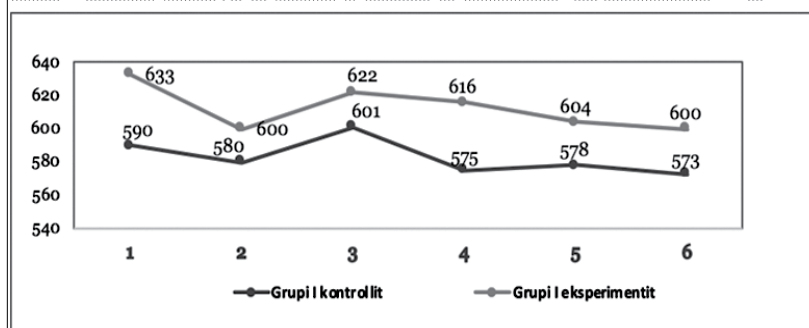
Tabela 3. Prodhimi i qumështit sipas grupeve të eksperimentit, periudha 28 ditë, në eksperimentin e I-rë

Nr.	Treguesit	Grupi Kontrollit (A)	Grupi Eksperimentit (B)	Dif. +ose-
1	Nr. Krerëve	6	6	-
2	Periudha (ditë)	28	28	-
3	Prodhimi total i qumështit: (28 ditë)	3494.4	3 696	+201.6
4	Prodhimi qumështit kg/krerë/ditë	20.8	22	1.2

Në Figurën 1 është paraqitur prodhimi mesatar ditor i qumështit (litër/krerë/ditë) për periudhën 28 ditë.

### Efektet e përdorimit të enzimës silosolve si suplement në silazhet pranverore dhe vjeshtore, një mundësi praktike për ekonomizimin e shfrytëzimit të burimeve ushqimore të fermës

Figura 1. Paraqitet grafiku i të dy grupeve të përfshira në eksperiment (për eksperimentin e I-rë)



U monitoruan ushqimet e përdorura në sasi dhe lloji për të dyja grupet. Nga monitorimi ditor i prodhimit të qumështit për lopë:

- Prodhimi i lopëve që ushqehen me silazh pranveror të përgatitur me enzimë Silosolve AS 200 është 3 696 litra qumësht.
- Prodhimi i lopëve që ushqehen me silazh pranveror të përgatitur pa enzimë është 3494.4 litra qumësht.
- Diferenca e prodhimit të qumështit ndërmjet dy grupeve të lopëve të eksperimentit është 201.6 litra qumësht.

Nga analiza e rezultateve shohim një diferencë prej 201.6 litra qumësht për sasinë mesatare ditore më shumë në grupin e eksperimentit në krahasim nga grupi i kontrollit. Po të marrin në konsideratë gjithë tufën e lopëve, kjo sasi rritet dhe është mjaft e rëndësishme për të ardhurat e fermerit.

Silazhi u hap më datën 21.06.2021, kur filloi dhe eksperimenti i projektit si një fazë e rëndësishme e tij. Në eksperiment u zgjodhën 12 krerë lopë me prodhim mesatar 20 litra secila dhe u ndanë në dy grupe me nga 6 krerë. Të dy grupet kanë racion ushqimor të njëjtë por 6 krerëve u jepet në racion ushqimor silazh pranveror me enzimë dhe 6 krerëve pa enzimë. Eksperimenti vazhdoi 28 ditë.

##### Përdorimi i enzimës në silazhin vjeshtor misër (kalli)

Të dhënat e Tabelës 4 tregojnë se gjen-

Tabela 4. Prodhimi i qumështit sipas grupeve të eksperimentit, periudha 28 ditë, në eksperimentin e II-të

Nr.	Treguesit	Grupi Kontrollit (A)	Grupi Eksperimentit (B)	Dif. +ose-
1	Nr. Krerëve	6	6	-
2	Periudha (ditë)	28	28	-
3	Prodhimi total i qumështit: (28 ditë)	3981.6	4200	+218.4
4	Prodhimi qumështit kg/krerë/ditë	23.7	25	1.3

Drejtorja e Teknologjive Blegtorale, QTTB-Fushë Krujë:  
E-mail: qttbfushekruje@yahoo.com

tufën e lopëve kjo sasi rritet dhe është mjaft e rëndësishme për të ardhurat e fermerit.

Silazhi u hap më datën 24.09.2021, kur filloi dhe eksperimenti i projektit si një fazë e rëndësishme e tij. Në eksperiment u zgjodhën 12 krerë lopë me prodhim mesatar 24 litra secila dhe u ndanë në dy grupe me nga 6 krerë. Të dy grupet kanë racion ushqimor të njëjtë por 6 krerëve u jepet në racion ushqimor silazh pranveror me enzimë dhe 6 krerëve pa enzimë. Eksperimenti vazhdoi 28 ditë.

#### Përfundime

- Nga përdorimi i enzimës Silosolve AS 200 te silazhi pranveror dhe Silosolve OS te silazhi vjeshtor misër (kalli) kemi rritje të prodhimit të qumështit të kafshët e fermës.

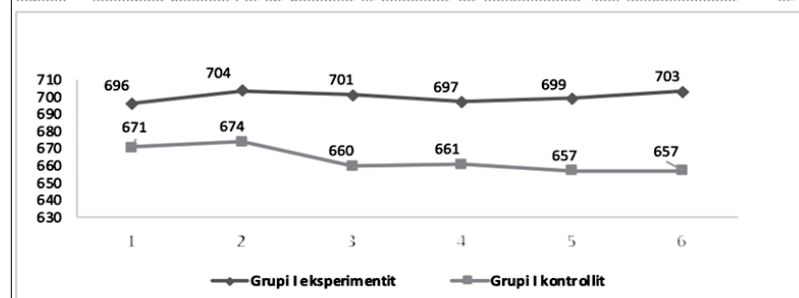
den diferenca të rëndësishme në prodhimin e qumështit në lopët e grupit eksperimentit krahasuar me grupin e kontrollit. Në lopët e grupit të eksperimentit është marrë një prodhim mesatar ditor prej 25 nga 23.7 litra qumësht për krerë që rezulton në grupin e kontrollit ose 1.3 litër më shumë në ditë për krerë.

Tabela 4. Prodhimi i qumështit sipas grupeve të eksperimentit, periudha 28 ditë, në eksperimentin e II-të

Nr.	Treguesit	Grupi Kontrollit (A)	Grupi Eksperimentit (B)	Dif. +ose-
1	Nr. Krerëve	6	6	-
2	Periudha (ditë)	28	28	-
3	Prodhimi total i qumështit: (28 ditë)	3981.6	4200	+218.4
4	Prodhimi qumështit kg/krerë/ditë	23.7	25	1.3

Në Figurën 2 është paraqitur prodhimi mesatar ditor i qumështit (litër/krerë/ditë) për periudhën 28 ditë.

Figura 2. Paraqitja grafikut i të dy grupeve të përfshira në eksperiment (për eksperimentin e II-të)



U monitoruan ushqimet e përdorura në sasi dhe lloji për të dyja grupet. Nga monitorimi ditor i prodhimit të qumështit për lopë:

- Prodhimi i lopëve që ushqehen me silazh vjeshtor misër kalli të përgatitur me enzimë silosolve është 4200 litra qumësht.
- Prodhimi i lopëve që ushqehen me silazh vjeshtor misër kalli, të përgatitur pa enzimë është 3981.6 litra qumësht.
- Diferenca e prodhimit të qumështit ndërmjet dy grupeve të lopëve të eksperimentit është 218.4 litra qumësht.

Nga analiza e rezultateve shohim një diferencë prej 218.4 litra qumësht për sasinë mesatare ditore më shumë në grupin e eksperimentit në krahasim nga grupi i kontrollit. Po të marrin në konsideratë gjithë

• Nga analizat e realizuara në Laboratorin e Ushqimeve të Blegtorisë në QTTB Fushë-Krujë, të mostrës në silazhin që përdoret enzimë Si-

ilosolve AS 200 dhe Silosolve OS të krahasuar me mostrën në silazhin që nuk përdoret enzime, kemi rritje të sasisë së proteinës, celulozës, yn-

dyrës, lëndës minerale dhe lëndës së thatë.

- Nga përdorimi i enzimës Silosolve kemi reduktim të humbjeve të silazhit sepse te silazhi ku u përdor enzima nuk kemi kalbje, krahasuar me silazhin ku nuk u përdor enzimë.

#### Rekomandime

- Fermerët e fermave të qumështit duhet të përdorin silazhin me enzimë dhe në rastin tonë me SiloSolve AS 200 dhe OS si suplement mikrobial në përgatitjen e silazhit pranveror dhe vjeshtor Misër (kalli), sepse rrit efektivitetin e konservimit dhe ekonomik pasi siguron shtimin e prodhimtarisë të qëndrueshme së qumështit në lopë dhe redukton humbjet si kalbjet e silazhit.

Përgatitën: Albi Shehu, Flutura Sala,  
Flamur Shabani, Fatos Bejleri

KËNDI I EKSPERTIT

Kalendari bujqësor, muaji shtator 2022

Përgatitur nga Prof. As. Dr. Eqrem Meçollari

Pamja e qiellit gjatë muajit Shtator 2022

Më 10 shtator - Hëna e plotë. Hëna do të jetë e vendosur në anën e kundërt të Tokës

Zhvillimi i reve

Muaji Shtator në Tiranë, do të përjetojë një rritje shumë të shpejtë të mbulesës së qiellit me re, ku përqindja e kohës që

Parashikimi i motit për muajin shtator 2022 në Tiranë (Zona bregdetare)

Table with columns: Dt., Temperatura e ajrit °C, Temp. reale që ndjehet °C, Shiu (mm, Orë), Era (Km/Orë, Drejtimi), UV Indeks, Zhvillimi i reve dhe reshjet, Simboli. Rows 1-30.

Parashikimi i motit për shtator 2022 në Korçë (Zona e ftohtë)

Table with columns: Dt., Temperatura e ajrit °C, Temp. reale që ndjehet °C, Shiu (mm, Orë), Era (Km/Orë, Drejtimi), UV Indeks, Zhvillimi i reve dhe reshjet, Simboli. Rows 1-30.

nga Dielli dhe faqja e saj do të jetë plotësisht e ndriçuar. Kjo fazë do të ndodhë në orën 11:59 UTC. Kjo hënë e plotë njihej nga fiset e hershme vendase amerikane si Hëna e Misrit, sepse misri korret rreth kësaj periudhe të vitit. Kjo hënë njihet edhe si Hëna e Korrsjes. Hëna e Korrsjes është hëna e plotë që ndodh më afër ekuinoksit të shtatorit çdo vit.

Më 16 shtator - Neptuni në opozitë. Planeti gjigant blu do të jetë në distance më të afërta me Tokën dhe faqja e tij do të ndriçohet plotësisht nga Dielli. Do të jetë më i ndritshëm se çdo kohë tjetër të vitit dhe do të jetë i dukshëm gjatë gjithë natës. Kjo është koha më e mirë për të parë dhe fotografuar Neptunin. Për shkak të distancës së tij ekstreme nga Toka, ai do të shfaqet vetëm si një pikë e vogël blu në të gjithë teleskopët përveç më të fuqishëm.

Më 23 shtator - Ekuinoksi i shtatorit. Ekuinoksi i shtatorit do të ndodhë në orën 00:55 UTC. Dielli do të shkëlqejë drejtpërdrejt në ekuator dhe do të ketë pothuajse sasi të barabarta të ditës dhe natës në të gjithë botën. Kjo është gjithashtu dita e parë e vjeshtës (ekuinox i vjeshtës) në hemisferën veriore dhe dita e parë e pranverës (ekuinox i pranverës) në hemisferën jugore.

Më 25 shtator - Hëna e re. Hëna do të vendoset në të njëjtën anë të Tokës me Diellin dhe nuk do të jetë e dukshme në qiellin e natës. Kjo fazë do të ndodhë në orën 23:54 UTC. Kjo është koha më e mirë e muajit për të vëzhguar objekte të zbehta si

Treguesit mesatarë klimatikë gjatë muajit shtator 2022

Table with columns: Treguesit, Tiranë, Korçë, Vlorë, Shkodër, Dibër, Gjirokastrë. Rows: Temperatura e ajrit, Mesatare (°C), Maksimale (°C), Minimale (°C), Më e larta gjatë viteve (°C), Më e ulta gjatë viteve (°C), Numuri i ditëve me temperaturë mbi, Era, Shpejtësia e erës (Km/Orë), Temperatura e erës (°C), Reshjet (Shiu), Shi (mm), Numuri i ditëve me shi (Ditë dhe %), Sasia rekord e shiut gjatë një dite (mm), Lagështia e ajrit (%), Shkueshmëria (Km), Mbulimi i qiellit me re (%), UV index, Ditë me Diell (Ditë), Gjatësia e ditës (Orë), Vlerësimi i muajit.

galaktikat dhe grupimet e yjeve, sepse nuk ka dritë të hënës që të ndërhyjë.

Më 26 shtator - Jupiteri në opozitë. Planeti gjigant do të jetë në distancën më të afërta me Tokën dhe faqja e tij do të ndriçohet plotësisht nga Dielli. Do të jetë më i ndritshëm se çdo kohë tjetër të vitit dhe do të jetë i dukshëm gjatë gjithë natës. Kjo është koha më e mirë për të parë dhe fotografuar Jupiterin dhe hënat e tij. Një teleskop i mesëm duhet të jetë në gjendje t'ju tregojë disa nga detajet në brezat e reve të Jupiterit. Një palë dylbi të mira duhet t'ju lejojë të shihni katër hënat më të mëdha të Jupiterit, që shfaqen si pika të ndritshme në të dyja anët e planetit.

Parashikimi i motit për muajin Shtator 2022

Shtatori është një nga muajt

më të mirë të vitit për sa i përket motit në Tiranë. Shtatori në Tiranë, do të jetë i ndikuar nga klima bregdetare mesdhetare. Në përgjithësi moti në shtator do të jetë i këndshëm dhe me diell. Kur udhëtoni për në Tiranë në shtator, mund të prisni: shpesh shi, ndonjëherë stuhi, rrallë mjegull dhe mot i nxehtë. Gjatë gjithë shtatorit sigurohuni që të përgatiteni për valën e të nxehtit me mot tropikal dhe temperaturë mesatare mbi 31°C. Zakonisht java e parë do të jetë më e nxehta në shtator, por mos harroni se mund të ketë Shi, Bubullima dhe Mjegull. Ngjarjet e motit që mund të ndodhin gjatë udhëtimit për në Tiranë: 8 herë Shi, 5 herë Bubullima (Stuhi), 1 herë Mjegull (Mjegull), por mund të jeni të qetë për Reshjet. Vitet e fundit, mesatarisht,

Kalendari, fazat e hënës dhe shënjat astrologjike për muajin shtator 2022

Table with columns: Dt., Dita, Dita e Vitit, Dielli (Lind, Perëndon), Zgjatja e ditës, Hëna (Lind, Perëndon), Fazat e Hënës (Faza, %, Dita), Shënjat Astrologjike. Rows 1-30.

vetëm 8 ditë kanë qenë me shi. Tirana në shtator do të përjetojë ditë të nxehta dhe plot diell me qiell të vrenjtur shumë. Zakonisht temperatura do të luhet rreth 28°C dhe era do të jetë fllad i lehtë.

Temperaturat e larta ditore do të ulen me 5°C, nga 30°C në 25°C, rrallë duke rënë nën 21°C ose duke kaluar mbi

34°C. Temperaturat e ulëta ditore do të ulen me 3°C, nga 16°C në 13°C, rrallë duke rënë nën 8°C ose duke kaluar 18°C.

Për referencë, më 3 gusht, dita më e nxehtë e vitit, temperaturat në Tiranë zakonisht variojnë nga 18° C në 32° C, ndërsa më 4 janar, dita më e ftohtë e vitit, ato shkojnë nga 0° C në 11° C.

qielli është me vranësira ose kryesisht vranësira do të rritet nga 21% në 38%.

Dita më e kthjellët e muajit do të jetë 1 shtatori, me kushte të kthjellëta, kryesisht të kthjellëta ose pjesërisht me vranësira në 79% të rasteve.

Për referencë, më 7 dhjetor,





Kredi Agrobiznes 

A mund të blej makineri dhe  
pajisje të reja bujqësore?

*SIGURISHT,  
BËHET!*



 **CREDINS bank**

[www.bankacredins.com](http://www.bankacredins.com)

Tel.: +355 4 53 53 000

