



Prof. Dr. Ibromë Lëvizja për një bujqësi organike dhe përpjekjet institucionale për rregullimin ligjor të saj

Faqe 3



Shqipëri, Bujqësia e prekur nga kriza, Ekspertët: Të rriten subvencionet

Faqe 4



Bimët medicinale, boronica dhe dëllinja më të preferuarat në tregje, rritet tendenca për vajrat esenciale

Faqe 4



AGROBIZNESI

Rr. "Qemal Stafa", P. 9-katësh, Nr. 70, Kati 2, Pazari i ri, Tiranë.
Tel: +355 4 2 251 910 /911
Email: info@fedinvest.al
kontakt@fedinvest.al
www.fedinvest.al

BOTIM I KËSHILLIT TË AGROBIZNESIT SHQIPTAR

Adresa: Rruga "Mine Peza", Pallati 87/3, Hyrja 1, Kati i parë, Tel/ Fax: 2229445
E-mail: infokash@yahoo.com www.kash.org.al

15-ditëshi i parë i muajit qershor 2022

Viti i shtatëmbëdhjetë i botimit - Nr. 439
Çmimi 125 lekë

E përdyjavshme e pavarur

BUJQËSIA ORGANIKE MUNDËSI PËR RRITJEN E EKSPORTEVE HARTIMI I LIGJIT TË PARË MBI BUJQËSINË ORGANIKE NJË SFIDË PËR KOHËN, POR EDHE NJË DOMOSDOSHMËRI

Akademia e Shkencave të Shqipërisë, Seksioni i Shkencave Natyrore dhe Teknike, Komisioni i Biologjisë, Bujqësisë dhe Veterinarisë, në bashkëpunim me Universitetin Bujqësor të Tiranës dhe Ministrinë e Bujqësisë dhe Zhvillimit Rural organizuan Forumin "Bujqësia Organike një sfidë, por edhe një mbështetje e rëndësishme për agroturizmin dhe zhvillimin rural në Shqipëri"

RISI ALBANIA NJË PROJEKT I AGJENCISË ZVICERANE SDC

RisiAlbania Thirrje për propozime, eksportuesve apo përpunuesve të Bimëve Medicinale dhe Aromatike



Qeveria Zvicerane kontribut për zhvillimin rural në Shqipëri



Faqe 2



Krifca: Turizmi rural në Lezhë i jetësuar në 12 muajt e viti

Ministria e Bujqësisë dhe Zhvillimit Rural, Frida Krifca mori pjesë në hapjen e sezonit turistik në Shëngjin. Përmes një postimi në rrjetet sociale ajo u shpreh se, "në Lezhë sheh lirisht të jetësuar..."



Faqe 4

NAFTË PËR BUJQËSINË

Mbi 18 mijë fermerë marrin naftën brenda dy muajve

Ministria Krifca: Premtim i mbajtur për ta realizuar brenda datës 2 qershor

Faqe 6

PRODHIMET ORGANIKE

"Bio", perspektiva e bujqësisë

Bujqësia organike në Shqipëri po zhvillohet përtej bimëve mjekësore që rriten në gjendje të egër. "Cocoal", me zogj mishi dhe vezë bio, "Mrizi i Zanave", me orizin e zi organik, serrat akuaponike, etj., po shndërrohen në një...

Faqe 6

KËNDI I EKSPERTIT

- Bujqësia shqiptare me bazë materiale moderne, përdorimi i saj ende me mendësi të vjetra - Nga: Prof. Ass. Enver Isufi Fq.7
- Tokat problematike (acide) disa alternativa për përmirësimin e tyre Fq.11
- Kujtesë këshilluese për fermerët që kanë mbjellë grurë Fq.11
- Brumbulli i zi i pjeshkës (Capnodis tenebrionis. L.) Fq.12
- Kalendari bujqësor, muaji qershor 2022 - Nga: Prof. As. Dr. Eqrem Meçollari Fq.13

AZHBR

Selmanaj: IPARD II injektoi 170 milionë euro investime në ekonomi



Faqe 4

BUJQËSIA ORGANIKE MUNDËSI PËR RRITJEN E EKSPORTEVE

HARTIMI I LIGJIT TË PARË MBI BUJQËSINË ORGANIKE NJË SFIDË PËR KOHËN, POR EDHE NJË DOMOSDOSHMERI

Akademia e Shkencave të Shqipërisë, Seksioni i Shkencave Natyrore dhe Teknike, Komisioni i Biologjisë, Bujqësisë dhe Veterinarisë, në bashkëpunim me Universitetin Bujqësor të Tiranës dhe Ministrinë e Bujqësisë dhe Zhvillimit Rural organizuan Forumin “Bujqësia Organike një sfidë, por edhe një mbështetje e rëndësishme për agroturizmin dhe zhvillimin rural në Shqipëri”

Të pranishëm në këtë aktivitet ishin Kryetari i Akademisë Shkencave Prof. Skënder Gjinushi, Sek.Përgjithshëm i Akademisë Prof. Shaban Sinani, Drejtuese e Komisionit të Biologjisë, Bujqësisë dhe Veterinarisë Prof. Vjollca Ibro, Zv. Min. Bujqësisë dhe Zhvillimit Rural, Enio Civici, President i Agri - Bio - Mediterraneo, Prof. Drazen Lusic, përfaqësues të Universitetit CIHEAM Bari Itali, Giuseppe Paesano, Luigi Guarrera, Francesco Ceglie, Pandeli Pasko, përfaqësues i Universitetit Bujqësor Tiranë, Prof. Ilir Kristo si dhe të ftuar të tjerë.

Kryetari i KASH-it, Agim Rrapaj, në fjalën e mbajtur me këtë rast tha: “Akademia e shkencave kohët e fundit ka zhvilluar disa aktivitete mjaft dobiprurëse në bashkëpunim me KASH, me impakt forcimin dhe konsolidimin e bashkëpunimit me sektorin privat, që punon në fushën e ekonomisë së ushqimit”.

Rrapaj vuri në dukje se, KASH është aktualisht organizata më e madhe përfaqësuese në fushën e ekonomisë së ushqimit dhe zhvillimit rural. Themeluar në vitin 2000, nga 13 shoqata, aktualisht në bordin e KASH janë 25 shoqata

kombëtare dhe 12 Këshilla Rajonale të Agrobiznesit. Shoqatat kombëtare janë themeluar dhe operojnë në të gjithë vendin mbi bazë profesioni, ndërsa këshillat rajonale mbi bazë territori. KASH ka si objekt kryesor, mbrojtjen e interesave të anëtarëve, si dhe zhvillimin e ndjekjen e veprimtarisë në sektorët kryesorë të Ekonomisë Ushqimit si: Bujqësia, Blegtoria, Peshkimi, Agrobiznesi, Agropërpunimi, Bimët Mjekësore Aromatike dhe Bletaria, Agroturizmi, Agropylltaria dhe Mjedisi në zonat rurale, Tregjet Agroblegtorale, Financat dhe Mikrofinanca, Përmirësimi i legjislacionit me impakt në zonat rurale etj.

Sipas tij, Akademitë e shkencave të Shqipërisë dhe Kosovës në bashkëpunim me KASH pak kohë më parë, organizuan me sukses Forumin Shkencor për Sektorin e Vrehtarisë dhe Verërave në Shqipëri dhe Kosovë. Konkluzionet e forumit na ndihmuan shumë sepse ishim edhe në procesin e konsultimit të ligjit për Vrehtarinë dhe Verërat.

“Sot në këtë Forum diskutim për Bujqësinë Organike për Agroturizmin dhe Zhvillimin Rural në Shqipëri, të cilët janë sektorë me shumë rëndësi e potenciale të mëdha

ende të papërdorura në Shqipëri. Produktet organike kanë një ndikim pozitiv shumë të madh jo vetëm për shëndetin e konsumatorit dhe ndikimin në përmirësimin e mjedisit, por edhe për performancën e sektorëve të Ekonomisë Ushqimit. Kërkesat e tregut për produktet organike janë aktualisht dhe do të vijnë duke u rritur jo vetëm



në Shqipëri por edhe në tregjet ndërkombëtare. Shqipëria ka potenciale për të përballuar kërkesat në rritje jo vetëm të tregut vendas për produkte organike por edhe për eksport”, tha Rrapaj, teksa vuri në dukje: “Prodhuesit në sektorin e bujqësisë janë të ndarë në dy grupime fermerësh. Fermerë që prodhojnë për konsum vetjak dhe u mbetet një tepriçë

produktesh kryesisht për tregun e vendit dhe subjekte e ferma që prodhojnë për tregun vendas dhe kryesisht për eksport.

“Grupimi parë që zë afërsisht 80 % të fermave të regjistruar ka akoma potenciale të mëdha për prodhim produktesh organike. Blegtoria e tyre po ashtu ushqehet kryesisht në kullota natyrore që fa-

rritur sasia e produkteve vendase që tregtohen në njësitë e specializuara dhe me standarde të shijes me shumicë dhe pakicë të tyre”, informoi Rrapaj.

Ai tha se, subjektet e agroturizmit dhe bujtinat që janë dhe do vijnë duke u shtuar, po rrisin dhe do t’i rrisin akoma më shumë kërkesat për produktet organike. Zhvillimi i Turizmit rural nuk mund të zhvillohet e konceptohet pa shtimin e prodhimit organik dhe ushqimit tradicionale të zonës.

Sektori i Hortikulturës, Bimëve Mjekësore Aromatike, Agropylltarisë dhe Bletaria, potencialin më të madh të rritjes së efikasitetit të tyre e kanë dhe e shohin tek rritja e sasisë së prodhimeve organike të certifikuar.

Përmirësimi mjedisit përmes përpunimit të mbetjeve organike për prodhimin prej tyre të plehut organik në zonat rurale është i lidhur ngushtësisht dhe ndikon pozitivisht në rritjen e prodhimit të produkteve organike.

Pyetjes: Pse jemi në këtë situatë dhe çfarë duhet bërë më shumë për Bujqësinë Organike, Agroturizmin dhe Zhvillimin Rural në Shqipëri? Besoj që nga pikpamja teknike dhe shkencore do t’i përgjigjen sot në këtë Forum shkencor ekspertët e mirënjohur të fush-

ës, që do të referojnë në këtë simpozium dhe rekomandimet që Komisioni i Biologjisë, Bujqësisë dhe Veterinarisë do të formulojë në përfundim të punimeve të këtij Forumi.

Rrapaj tha: “KASH do të vijojë të kontribuojë në informimin e anëtarëve të tij dhe jo vetëm duke publikuar të gjitha referimet dhe konkluzionet e këtij Forumi shkencor në gazetën “Agrobiznesi.” Personalisht përmes medias do të informoj edhe publikun e interesuar për konkluzionet e këtij forumi shkencor. KASH do të formulojë dhe do t’i dergojë qeverisë edhe disa kërkesa specifike për mbështetjen dhe realizimin e rekomandimeve të këtij Forumi shkencor. Kam bindje se subvencionimi për njësi prodhimi përmes Skemës Kombëtare të Mbështetjes, mund dhe duhet të fillojë nga produktet organike të certifikua. Gjithashtu nga informacioni dhe puna që kemi bërë si KASH deri tani, është bërë e mundur përzgjedhja e një zone, për krijimin e një modeli përmes zbatimit të një projekti pilot dhe organizimin brenda vitit të një Forumi ekonomik për Agrobiznesin, Mjedisin në zonat rurale dhe Agroturizmin, në mbështetje të këtij Forumi shkencor që po mbahet sot”.

Prof. Dr. Vjollca Ibro anëtare e Komisionit të Biologjisë, Bujqësisë dhe Veterinarisë, në Akademinë e Shkencave të Shqipërisë, duke marrë fjalën në Forumin: Bujqësia Organike një sfidë, por edhe një mbështetje e rëndësishme për agroturizmin

dhe zhvillimin rural në Shqipëri, tha se “lëvizja për një bujqësi organike dhe përpjekjet institucionale për rregullimin ligjor të saj në këta 20-30 vjet nuk kanë munguar”.

Jemi mbledhur në këtë Forum për të shkëmbyer mendime lidhur me gjendjen dhe të ardhmen e lëvizjes për një bujqësi organike/biologjike në vendin tonë.

Dëshiroj të falenderoj Akademinë e Shkencave të Shqipërisë, që përfshiu në Programin e Veprimtarive të vitit 2022 mbajtjen e këtij Forumi, duke dëshmuar interesimin dhe rëndësinë që u kushton çështjeve, që lidhen me bujqësinë, ushqimin, mjedisin dhe zhvillimin rural në tërësi.

Veprimtaria synon të sjellë në vëmendjen e aktorëve kryesorë nevojën për një qasje të re

Prof. Dr. Ibro: Lëvizja për një bujqësi organike dhe përpjekjet institucionale për rregullimin ligjor të saj

ndaj bujqësisë organike.

Bujqësi konvencionale, bujqësi intensive, bujqësi e qendrueshme, apo bujqësi natyrore? Në çfarë raportesh me to

atorin njëkohësisht.

Nga ana tjetër, operatorët e bujqësisë organike kërkojnë mbështetje për të kompensuar përdorimin e inputeve të posa-

madhe e themeluesve me në krye Drejtorin Ekzekutiv Dr. Ferruni, Prof. Zyhdi Pepa, Fituesja e medaljes së artë për vajin e ullirit bio znj. Shpresa Shkalla... sot, ndodhen në këtë sallë.

Lëvizja për një bujqësi organike dhe përpjekjet institu-

gatit dhe miratua Ligji i parë mbi bujqësinë organike. Që nga viti 2008 dhe në vazhdim, Ministria e Bujqësisë i ka mbështetur financiarisht fermat biologjike për certifikimin e produkteve bujqësore. Instituti i Bujqësisë Biologjike, drejtuar nga Prof.



qëndron bujqësia organike apo biologjike?

E shprehur shkurt, koha kërkon përdorimin e metodave të prodhimit bujqësor, që mbrojnë mjedisin dhe konsum-

çme apo prodhimin e munguar, krahasuar me atë konvencional.

Këtë qershor, u mbushën 25 vjet nga krijimi i Shoqatës së Bujqësisë Organike në Shqipëri. Është kënaqësi, që një pjesë e



cionale për rregullimin ligjor të saj në këta 20-30 vjet nuk kanë munguar. Në vitin 2004 u për-

Enver Isufi, ka punuar për sensibilizimin, këshillimin dhe trajnimin e operatorëve të bujqësisë

biologjike. Në UBT, prej vitesh zhvillohet moduli Bujqësia Organike (nga Prof.Albert Kopali dhe Prof. Adrian Doko) dhe është hapur për herë të parë, Programi i Studimit Agrobiologji.

Në këto vite, donatorë të ndryshëm si USAID, GIZ, Bashkëpunimi Zviceran për Zhvillim, CHIEAM-IAM Bari, përfaqësues të këtyre të fundit i kemi të pranishëm, gjë për të cilën i falenderoj, kanë ofruar dhe vazhdojnë të mbështetin me projekte të ndryshme, me synim zhvillimin dhe fuqizimin e bujqësisë organike në Shqipëri.

Programet IPARD II dhe IPARD III gjithashtu e kanë në fokusin e tyre mbështetjen për Bujqësinë organike si masë të përbashkët me Agromjedisin.

Le të shërbejë edhe ky Forum mbi bujqësinë organike si një përpjekje sinergjike, për të përmirësuar gjendjen në dobi të shëndetit të konsumatorit, ruajtjes së burimeve natyrore tokë, ujëra, biodiversitetit dhe padyshim, mbështetjen e prodhuesve të produkteve BIO, agroturizmin dhe zhvillimin rural në tërësi.

Bletarët do të përfitojnë grante nga programi IPARD III

Sipërmarrësit dhe fermerët që operojnë në sektorin e bletarisë, do të përfshihen për herë të parë në mbështetjen financiare me grante nga programi IPARD III.

Ministria e Bujqësisë dhe

kërkesës së bletarëve për të pasur një ligj të tyre, një e drejtë shumë e rëndësishme të cilën e kemi jetësuar në pr. ligjin e ri, i cili është gati dhe është dakordësuar me grupet e interesit.

Krifca vuri në dukje se,

qjesisë për zhvillimin e qëndrueshëm rural të vendit.

Përmes programit IPARD III, sipërmarrjet në sektorin e bletarisë do të përfitojnë 50% mbështetje financiare për investimet që do të ndërmarin në drejtimin të ngritjes së pikave të grumbullimit të mjaltit apo në implementimin e teknologjive të reja që rrisin sigurinë e cilësinë e produktit të mjaltit.

Bletaria renditet e dyta, pas blegtorisë për sa i takon numrit më të madh të aplikimeve, por edhe numrit të fermerëve përfitues nga Skema Kombëtare e Mbështetjes në Bujqësi 2022.

Këtë vit shënohen 1229 bletarë aplikantë të kualifikuar përfitues të financimit, ose 20% më shumë se vitin e kaluar.

Bletarët përfitojnë subvencionim nga 1 mijë lekë për zgjua, për fermat që kanë jo më pak se 50 koshere, por jo më shumë se 150 mijë lekë për subjekt. Ndërsa Programi IPARD III me një fond prej 146 milionë euro, i bashkëfinancuar nga BE dhe qeveria shqiptare parashikon të mbështesë 9 masa duke ofruar 50% grant për çdo investim në bujqësi.



Zhvillimit Rural, Frida Krifca tha për ATSH-në, se “bletaria është në fokus të punës tonë, jo vetëm sepse është një sektor në traditën shqiptare, por bletaria luan një rol të rëndësishëm në shëndetin e konsumatorëve, pasi mjalti dhe produktet e tjera që prodhohen nga bletaria kanë veti kuruese”.

Sipas ministres, aktualisht janë hedhur hapat e duhur ndaj

paralelisht me mbështetjen ligjore nuk do të mungojë edhe zgjerimi i mbështetjes financiare për këtë sektor.

“Krahas Skemës Kombëtare vitin që vjen bletarët do të përfitojnë grante nga Programi IPARD III”, tha Krifca, teksa shtoi se, ekipi i AZHBR-së, po punon me ritëm për modalitetet e masave të reja mbështetëse në sektorë të ndryshëm të bu-

Selmanaj: IPARD II injektoi 170 milionë euro investime në ekonomi

Drejtoresha e AZHBR-së, Eranda Selmanaj tha se “programi IPARD ka mbështetur rreth 437 investime të reja në sektorin e bujqësisë dhe agropërpunimit me vlerë granti 80 milionë euro”.

Duke folur sot në takimin e lançimit të programit IPARD III, ajo tha se përmes programit IPARD II janë injektuar 170 milionë euro investime në ekonomi.

“Përmes programit IPARD II që është bashkëfinancuar nga BE dhe Qeveria shqiptare, kemi lançuar 4 thirrje për financim me vlerë 249 milionë euro. Tashmë 245 projekte janë financuar dhe paguar, ndërsa fokus i programit janë fermerët e rinj dhe fermeret femra”, tha Selmanaj.

Ajo vuri në dukje se, ky program është zbatuar nga AZHBR

me sukses të plotë dhe fokusi është që deri në fund të 2023, fondet e këtij programi prej 94.6

paraqiten të gjitha të dhënat e investimit. Ky proces do të kryhet për çdo investim që realizo-



milionë euro të përthithen plotësisht prej komunitetit rural.

Selmanaj tha se, “AZHBR ka marrë një nismë për digjitalizimin e hartës së investimit ku

het nga programi IPARD II dhe do të vijojë edhe me programin IPARD III”.

Programi IPARD ofron 50% grant për çdo investim në bujqësi.

Dëshira për përfitim nxit formalizimin e fermerëve - 28.3% më shumë se në vitin 2020, Dibra shënon rritjen më të lartë

Numri i fermerëve të pajisur me NIPT në fund të vitit 2021 rezultoi të jetë rritur me 28.3%, krahasuar me fundin e vitit 2020. Të dhënat e regjistrimit të ndërmarrjeve për vitin që lamë pas tregojnë se numri i fermerëve të pajisur me NIPT është 62,922 nga 49,053 fermerë të regjistruar gjatë vitit 2020. Pra nga një përllorari dhe thjeshtë,

në vlerë absolute, numri i fermerëve të rinj të pajisur me NIPT gjatë vitit 2021 është 13,869. Kjo rritje e numrit të fermerëve të rinj vjen kryesisht si pasojë e nxitjes nga skemat financuese të aplikuara nga qeveria. Skema e subvencioneve dhe ajo e naftës falas për bujqësinë kanë ndikuar në rritjen e formalizimit të sektorit dhe pa-

jisjen e fermerëve me NIPT. Ky fluks i lartë i fermerëve të rinj mund të quhet ndryshe dhe formalizim për përfitim.

Por si kanë kontribuar qarqet në rritjen e numrit të fermerëve për vitin 2021? Siç e tregon dhe paraqitja grafike të gjithë qarqet regjistrojnë rritje të numrit të fermerëve.

(Vijon në faqen 5)

Krifca: Turizmi rural në Lezhë i jetësuar në 12 muajt e vitit

Ministria e Bujqësisë dhe Zhvillimit Rural, Frida Krifca

zhvillimin rural me turizmin”. “Ky qark, që turizmin ru-



mori pjesë në hapjen e sezonit turistik në Shëngjin.

Përmes një postimi në rrjetet sociale ajo u shpreh se, “në Lezhë shihet lirshëm të jetësuar vizionin që kemi për të afruar

ral e ka në fakt të jetësuar në 12 muajt e vitit, falë natyrës bujqësore, blegtorale, traditës, trashëgimisë kulturore, gjuhës, historisë e kulinarisë”, tha Krifca.

Shqipëri, Bujqësia e prekur nga kriza, Ekspertët: Të rriten subvencionet

Bujqësia në Shqipëri mban një peshë të lartë në strukturën e ekonomisë, me 20% të Prodhimit të Brendshëm Bruto dhe shkallë punësimi rreth 40% të fuqisë punëtore në vend. Por edhe pse ka këtë peshë, gati sa trefishi i rajonit, sektori bujqësor ka produktivitet të ulët dhe nuk i plotëson nevojat në vend. Në Shqipëri sipas statistikave zyrtare, vetëm 14% e 350 mijë familjeve fermere kanë mbi 2 ha tokë dhe konsiderohen me potencial prodhues

Bujqësia në Shqipëri po kalon ditë të vështira, si pasojë e krizës globale që ka ndikuar në rritjen me dy deri në tre herë të çmimit të imputeve bujqësore. Ekspertët thonë se ky sektor, me ndikim rreth 20% në Prodhimin e Brendshëm Bruto, trashëgon edhe probleme të vjetra, të cilat bëjnë që të ketë produktivitet të ulët. Ai, sipas tyre, karakterizohet nga një zhvillim spontan, i paorganizuar dhe me një copëzim të lartë të tokës. Ministria e Bujqësisë dhe Zhvillimit Rural po aplikon disa skema subvencionimi, por fermerët thonë se ato janë të pamjaftueshme.

Bujqësia në Shqipëri mban një peshë të lartë në strukturën e ekonomisë, me 20% të Prodhimit të Brendshëm Bruto dhe shkallë punësimi rreth 40% të fuqisë punëtore në vend. Por edhe pse ka këtë peshë, gati sa trefishi i rajonit, sektori bujqësor ka produktivitet të ulët dhe nuk i plotëson nevojat në vend. Në Shqipëri sipas statistikave zyrtare, vetëm 14% e 350 mijë familjeve fermere kanë mbi 2 ha tokë dhe konsiderohen me potencial prodhues. Ekspertët thonë se bujqësia karakterizohet nga një zhvillim spontan, i paorganizuar dhe me një copëzim të lartë

të tokës, që përbëjnë sipas tyre pengesa serioze në organizimin e fermave të mëdha produktive. Por problemeve të vjetra në këtë sektor i janë mbivendosur edhe disa të tjera si pasojë e agresionit rus në Ukrainë. Bujqësia po përballet me rritjen e çmimit të naftës, dhe me rritjen dy deri në tre herë të çmimeve të imputeve bujqësore, të cilat importohen plotësisht. Sipas statistikave zyrtare rreth 30% e plehrave kimike importohen nga Rusia. Por fermerët thonë se përtej rritjes së çmimit në tregjet globale, ka abuzime në tregun e brendshëm.

Bimët medicinale, boronica dhe dëllinja më të preferuarat në tregje, rritet tendenca për vajrat esenciale

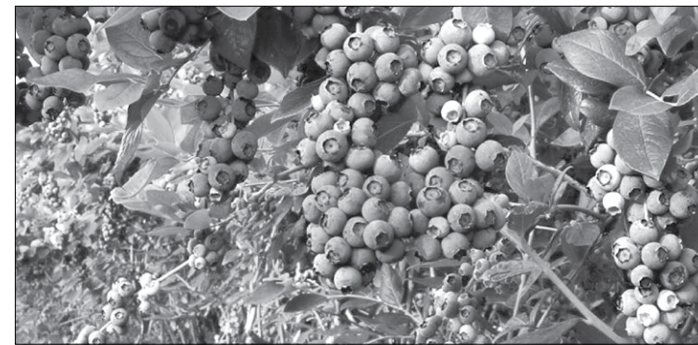
Në vitin e shpërthimit të pandemisë COVID-19 kërkesa për produkte të shëndetshme u rrit në mënyrë dramatike dhe këtë interes e ndjeu sidomos industria e bimëve aromatike e medicinale.

disa raste u shoqërua me humbje. Një pjesë e mirë kishin lidhur kontrata për boronicën me çmime më të ulëta sesa në fakt e blenë atë në tregun e brendshëm ku prodhimi ishte më i ulët sesa parashikohej. Studimi

“Mbledhja dhe kultivimi i bimëve aromatike dhe medicinale për prodhimin e vajrave esenciale është rritur në mënyrë të konsiderueshme viteve të fundit. Gjethet e dafinës, lule makthit, sherebela, dhe kokrrat e dëllinjës janë kryesoret nga bimët aromatike dhe medicinale nga të cilat merret vaji esenciale” thuhet në studim.

I njëjti vlerëson se mes luleve çaji i malit është ai që përfaqëson një nga prodhimet kryesore. Ai kultivohet kryesisht në zonën jugore dhe juglindore.

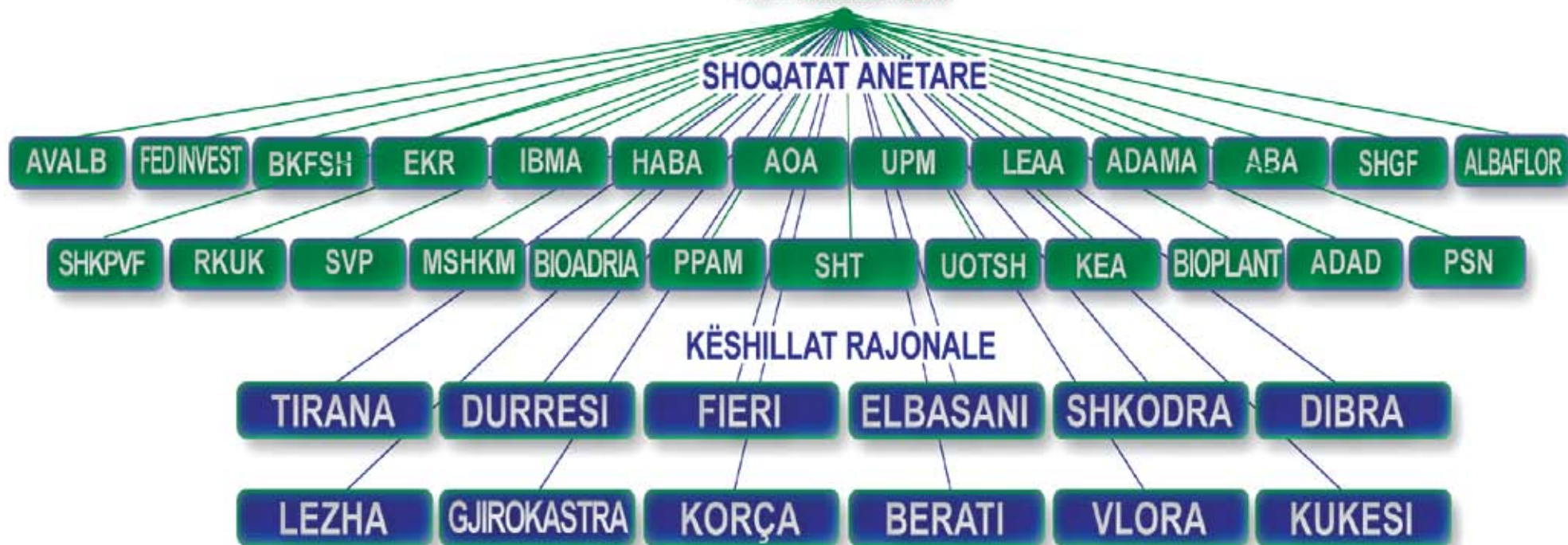
“Megjithatë, kultivimi i çajit të malit (Sideritis) nuk ka qenë shumë i suksesshëm. Humbja e cilësisë, jetëgjatësia e shkurtër e bimës së kultivuar në disa zona (p.sh. Devoll) (për shkak të niveleve të larta të



Një studim i mbështetur nga GIZ dhe Ministria e Bujqësisë tregon se dy nga produktet shqiptare më të kërkuara në tregje ishin boronica dhe molla e egër por për tregtarët kjo kërkesë në

në fakt analizon të gjithë elementët për bimët medicinale si sektor duke e parë në këndvështrimin e nxitjes që mund të jepet sektorit përmes masave të IPARD III.

(Vijon në faqen 5)



Këshilli i Agrobiznesit Shqiptar

www.kashalbania.org

Këshilli i Agrobiznesit Shqiptar



KREDI PËR ÇDO SIPERMARRËS

KREDI E SHPEJTË ME NORMA KONKURRUESE

deri në
7 MILIONË
Lekë



FED
invest 

**GJITHMONË
FINANCË SOCIALE**

KËSHILLA NË SHËRBIM TË FERMERËVE

MINISTRIA E BUJQËSISË DHE ZHVILLIMIT RURAL

DREJTORIA E PROGRAMEVE TË ZHVILLIMIT TË BUJQËSISË, SIGURISË USHQIMORE DHE ZHVILLIMIT RURAL

QENDRA E TRANSFERIMIT TË TEKNOLOGJIVE BUJQËSORE FUSHË-KRUJË

Kërkesat gjithnjë e në rritje për produkte bujqësore e blegtorale si dhe sipërfaqja e kufizuar e tokës bujqësore për frymë, nxjerrin në plan të parë nevojën për shfrytëzimin maksimal të kapacitetit prodhues të tokës. Në këtë kuadër përfshihen edhe tokat me faktor kufizues të pjellorisë dhe produktivitetit të tyre si ato acide, magneziale dhe torfike.

Këto toka për nga sipërfaqja që zënë, shtrirja gjeografike dhe problematika e menaxhimit të praktikave të përdorimit, kërkojnë një vëmendje të madhe nga drejtuesit e sotëm të institucioneve qendrore për vlerësimin e degradimit të tokës, shkaqet dhe bio-ndikimin e tij fizik, kimik, biologjik, mjedisor dhe social ekonomik.

Tokat me pjellori të kufizuar zënë 27.3% të sipërfaqes së tokës bujqësore. Struktura e fondit të tokave me pjellori të kufizuar është si më poshtë: Tokat gurishtore 40%, tokat acide 39%, tokat magneziale 7%, tokat e kripura 7% dhe tokat ranore 7%.

Toka tipike acide quhen të gjitha ato toka që kanë pH nga 3.5-5. Zakonisht si toka acide trajtohen të gjitha ato toka në të cilat pengohet zhvillimi normal i bimëve nga pH i ulët dhe që kërkojnë normalizim të këtij treguesi nëpërmjet ndërhyrjes me përmirësues gjëlqoror. Tokat acide janë të shtrirë në rrethet: Pogradec, Prrenjas, Tropojë, Bulqizë, Shkodër, Pukë, Kukës, Dibër, Mat, Përmet, Tiranë

Në formimin e tokave acide janë dy elementë; H⁺ dhe Al³⁺, të cilët lëvizin në ujë dhe kullimit, duke zëvendësuar kationet bazë (Ca²⁺, Mg²⁺, Na⁺, K⁺) nga hapësirat e shkëmbimit të kationeve me jonet H⁺ dhe Al³⁺.

Në formimin e tokave magneziale kanë kontribuar raporti Ca:Mg mbi 1:3, mungesa e kullimi dhe aplikimi i teknologjive jo të përshtatshme, të cilët janë shkaqet

TOKAT PROBLEMATIKE (ACIDE) DISA ALTERNATIVA PËR PËRMIRËSIMIN E TYRE

Shtrirja e tokave acide, sipas klasifikimit në shkallë vendi

Nr	Rrethet	Toka acide			
		Gjithsej (ha)	Shume acide pH 4-5	Mesat acide pH 5.1-5.5	Lehtësisht acide pH 5.6-6.5
1	Berat	-	-	-	-
2	Diber	12429	7038	2235	3156
3	Durres	315	88	94	133
4	Elbasan	1100	-	207	893
5	Gramsh	1157	-	13	1144
6	Fier	-	-	-	-
7	Gjirokastr	-	-	-	-
8	Kolonjë	6784	252	75.3	5779
9	Korçë	11585	4175	4685	2725
10	Krujë	1254	84	262	908
11	Kukës	8250	2100	2030	4120
12	Lezhe	1010	-	-	1010
13	Librazhd	1148	480	248	420
14	Lushnjë	924	924	-	-
15	Mat	3635	200	1125	2310
16	Mirdite	4113	1250	1197	1666
17	Përmet	1119	3	64	1052
18	Pogradec	5772	55	395	5322
19	Puke	4543	675	735	3133
20	Sarandë	1320	-	796	524
21	Skrapar	388	-	-	388
22	Shkodër	3321	121	1757	1443
23	Tepelene	-	-	-	-
24	Tiranë	1460	843	286	331
25	Tropojë	1211	-	-	1211
26	Vlorë	1503	-	32	1471
	Shuma	74341	18288	16914	39139

të mundshme të degradimit kimik, fizik dhe biologjik me ndikim në uljen e pjellorisë efektive të këtyre tokave. Ndër kationet që përbëjnë kompleksin thithës të tokës, ai i

kalçiumit duhet të zërë mbi 60%. Në tokat magneziale, në kompleksin thithës të tyre, është kationi i magnezit ai që zë 50-80%. Është ky shkaku kryesor i prishjes së ra-

Drejtorja e Shërbimit të Tokës dhe Ujërave;
QTTB-Fushë Krujë: E-mail: qttbfushekruje@yahoo.com

portit Ca/Mg në kompleksin thithës të tokës, që i klasifikon këto toka të papërshtatshme për kultivimin e mjaft bimëve bujqësore.

Tipar kryesor për përcaktimin e tokave torfike është përmbajtja e lartë e lëndës organike (mbi 30%) me aftësi ujëmbajtëse (10 herë më të lartë se pesha e vet). Faktor kufizues i pjellorisë së këtyre tokave dhe efektivitetit të ulët në prodhim është aciditeti dhe përmbajtja e lartë e lagështisë.

Trajtimi i tokave acide

Krahas përdorimit të përmirësuesve kimik (gëlqerimit) për përmirësimin e tokave acide merren edhe masa të tjera me karakter agronomik siç janë:

- Punimi i tokës dhe zgjedhja e bimëve mbulese të cilat sigurojnë një sasi të madhe biomase me raport të gjerë C/N.

- Përsëritja e gëlqerimit çdo 5-7 vjet në varësi të nivelit të aciditetit hidrolitik, lëndës organike dhe argjilës fizike.

- Përdorimi i plehut organik për shkrimin e rezervës së lëndës organike dhe makro dhe mikro ushqyes.

- Aplikimi i plehërimit të gjelbërt me përzierje bimësh bishtajore dhe graminore, si rezervë e lëndës organike, akumulimit të azotit biologjik dhe përmirësimit të cilësive fizike, kimike dhe biologjike.

- Mbjellja e bimëve tolerante ndaj aciditetit dhe mbulimi i vazhdueshëm i tokës me bimë.

- Zbatim i teknologjive të përparuar për kullimin dhe ujitjen e këtyre tokave.

- Marrja e masave për disiplinimin e ujërave sipërfaqësore për të minimizuar erozionin sipërfaqësor, të thelluar dhe shkarjet pasi një pjesë e madhe e këtyre tokave shtrihen në kodër me pjerrësi mbi 10%.

QENDRA E TRANSFERIMIT TË TEKNOLOGJIVE BUJQËSORE LUSHNJË

KUJTESË KËSHILLUESE PËR FERMERËT QË KANË MBJELLË GRURË

Gruri zë vendin kryesor në prodhimin e drithërave të bukës. Prandaj përpara specialistëve të Agjencive Rajonale të Ekstensionit Bujqësor dhe fermerëve del si detyrë përcaktimi i afatit të korjes së grurit. Gjithashtu për fermerët një faktor serioz është lufta kundër humbjeve gjatë korjes. Fermerët që kultivojnë grurë gjatë kësaj periudhe duhet të jenë të angazhuar:

1. Në përcaktimin e fazës së korjes

2. Në kujdesin për ruajtjen dhe depozitimin

Së pari: Gruri konsiderohet i pjekur kur ndalohet procesi i fotosintezës dhe transportimi i lëndëve nga pjesët vegetative në drejtim të kokrës. Kjo ndodh kur përmbajtja e lagështisë në kokërr zbrit nën 40%. Duke marrë parasysh se, si pjekja ashtu dhe tharja e kokrave nuk bëhen në mënyrë uniforme, vihet re një rritje e lëndës së thatë deri sa përqindja

e lagështisë në kokërr të zbrësë. Qëndrimi në parcelë i grurit pas kësaj faze ka shumë rreziqe, si nga shkundja ashtu edhe dëmtimi nga shpendët.

Korrja e grurit duhet të bëhet me kohë, kur lagështia në kokërr bie nën 20%, por në këtë rast gruri duhet të thahet në vende të posaçme. Në këtë rast, shpenzimet e tharjes janë 10% në vlerë të grurit. Me qëllim që të eliminohen këto shpenzime, korrja duhet filluar atëherë kur lagështia e kokrës zbrit nën 14%. Koha e korjes varet nga mënyrat që do të përdoren për korjen e tij.

Korrja me dorë duhet të bëhet relativisht herët që të mos ketë humbje nga shkundja.

Korrja me makina korrëse-lidhëse duhet bërë kur kokrra ka 25-35% lagështi.

Me kombajnë duhet vonuar 5-6 ditë më

shumë që të thahet kashta dhe të pakësohet lagështia në kokërr. Kjo vonesë sigurisht shkakton disa dëmtime, por është e domosdoshme sepse ndryshe vështirësohet korja dhe ka rreziqe në magazinim. Korrja duhet bërë në fazën kur në kokrën e grurit ndodh kapërcimi nga faza dyllore në pjekjen e plotë. Afati kryesor për korje është momenti i pjekjes së plotë. Pas këtij afati rënia e rendimentit dhe cilësisë së prodhimit është i dukshëm, sa më tepër që zgjatet afati i korjes. Duke kryer korjen pesë ditë me vonë se pjekja e plotë, humbjet janë më të mëdha. Duke e korrur me shumë vonesë grurin (20 ditë mbas pjekjes së plotë) humbjet mesatarisht janë 10% e prodhimit. Humbjet në pesëditëshin e parë janë më të mëdha se sa afatet e mëvonshme. Në ditët në vijim humbjet janë në përqindje më

të vogël. Kjo dukuri shpjegohet me faktin që fillimisht kallinjët e grurit janë mbushur plotësisht me kokrra, si pasojë prodhimi fillestar është i bollshëm. Aty ku prodhimi është i madh dhe humbjet janë të mëdha, sepse në fillim bien në tokë kokrrat e shëndosha e të ushqyeshme, të cilat i kanë hapur dhe me shumë ceflat e vendosjes së tyre. Në këtë mënyrë në humbasim jo vetëm prodhim por dhe kokrrat më të mira. Me kalimin e afateve të korjes kokrrat më të mira bien për tokë dhe mbeten në kalli kokrrat e mpita dhe ato të majës, që kanë peshë më të vogël dhe vlera ushqyese të pakta, gjë që çon në rënie të peshës hektolitrike dhe cilësisë së prodhimit të grurit në korret e vonuara.

Pas çdo shiu të rënë gjatë korjes rendimenti bie dukshëm, po kështu edhe kualiteti, gjë që duhet pasur parasysh gjatë

KËSHILLA NË SHËRBIM TË FERMERËVE

MINISTRIA E BUJQËSISË DHE ZHVILLIMIT RURAL

DREJTORIA E PROGRAMEVE TË ZHVILLIMIT TË BUJQËSISË, SIGURISË USHQIMORE DHE ZHVILLIMIT RURAL

QENDRA E TRANSFERIMIT TË TEKNOLOGJIVE BUJQËSORE LUSHNJE

(Vijon nga faqja 11)

përcaktimit të dinamikës së korrijës. Korrija në fushë bëhet me autokombajna dhe para fillimit të korrijës është e nevojshme që këto të kolaudohen për lartësinë e hedërit dhe numrin e rrotullimeve të batitorit, të sitave, ventilatorëve etj.

Prandaj ju rekomandojmë që :

- Gruri të korret në afat, sepse pëson humbje për çdo ditë vonësë pas fazës së pjekjes së plotë.

- Korrija të përfundojë brenda një afati sa më të shkurtër.

Së dyti: Ruajtja dhe magazinimi. Pjesa më e madhe e prodhimit të grurit konsumohet menjëherë pas vjeljes, por depozitohet në një kohë të gjatë. Procesi i ruajtjes përfshin një sërë masash që

Kujtesë këshilluese për fermerët që kanë mbjellë grurë

kontribuojnë në ruajtjen e rezervave të grurit dhe minimizojnë humbjen e masës së tij. Për këtë, regjimi i depozitimit duhet të respektohet dhe grumbullimi i grurit dhe vendi i depozitimit të përgatitet siç duhet. Siguria e rezervave ndikohet nga temperatura dhe lagështia, nga e cila varet intensiteti i proceseve biokimike dhe zhvillimi i mikroorganizmave dhe dëmtuesve në masën e grurit. Është shumë e rëndësishme të monitorohen këta tregues dhe nevojiten pajisje me precizion të lartë që ndihmojnë në kontrollin e temperaturës dhe

nivelin e lagështisë gjatë gjithë periudhës së ruajtjes, duke mbrojtur kështu fermerin nga humbjet e rëndësishme. Kur lagështia e grurit zvogëlohet në 11-12 %, pothuajse të gjitha proceset biokimike pushojnë në të, mikroorganizmat, dëmtuesit dhe insektet pushojnë së zhvilluari. Në këto kushte gruri mund të ruhet për shumë vite, ndërsa humbja e peshës do të jetë vetëm 0.02-0.03 % në vit. Nëse nuk kontrolloni nivelin e lagështisë dhe lejoni rritjen e tij, me kalimin e kohës do të shfaqen kërpudhat e mykut dhe dëmtuesit,

Sektori i Grurit: QTTB-Lushnje
E-mail: qttblushnje@yahoo.com

proceset jetësore të të cilave do të shfaqen me nxehtësi. Kokrra do të fillojë të nxehet vetë, gjë që do të çojë në humbje në masë (4-8 %) dhe në cilësi. Përveç kësaj, kokrra do të ketë një erë të paqëndrueshme, myqet do të formojnë toksina të dëmshme. Gjatë depozitimit, gruri mund të pësojë dëmtime të ndryshme dhe në këto raste ato janë: nxehta, mykja e kokrrës e thartimi i saj, çngjyrosja e kokrrës, ulja e aftësisë mbirëse të farës dhe ulja e vlerës së bukës. Me rritjen e temperaturës kokrra e grurit merr ngjyrë gështenjë, shije të djegur, dhe kur temperatura ngrihet në nivele të larta merr pamje të karbonizuar. Në këto raste mielli ka cilësi të padëshirueshme për bukë. Buka ka volum të vogël, korja e bukës ngjyrosset dhe ka shije të keqe.

QENDRA E TRANSFERIMIT TË TEKNOLOGJIVE BUJQËSORE VLORË

Ky dëmtues është i përhapur kudo në vëndin tonë, duke shkaktuar dëme të mëdha në qershi dhe pjeshkët e reja. Prek të gjitha llojet e pemëve si : pjeshkën, kajsinë, qershinë, vishnjën, kumbullën, bajamen, mollën, dardhën, ftoin etj. Dëmi shkaktohet nga larva e cila bren kanale të gjata në qafën e trungut dhe rrënjët e pemëve. Insektet e rritur brejnë në pranverë lëkurën e lastarëve të rinj, por dëmi i tyre është i parëndësishëm. Bimët e prekura nga larvat zakonisht thahen 100%. Dëmtimet janë më të mëdha në fidanishte dhe në pemë të reja deri në 7 vjeç.



Klasifikimi

Klasa-Insektet
Rendi Coloptereve
Nënrendi-Polyphages
Familja- Buprestidae
Gjinia-Capnodis
Specia- Capnodis tenebrionis

Përhapja e dëmtuesit: Capnodisi ka një përhapje të madhe por, kryesisht ai gjendet në rajonet ku sigurohen temperaturat e nevojshme për zhvillimin e tij. Ai gjendet në të gjithë vendet e Mesdheut, Afrikën Veriore, Lindjen e Mesme, Moldavi, Ukrainë, Kaukaz etj

Përshkrimi i dëmtuesit: Insekti i rritur ka një gjatësi 20-25 cm, me ngjyrë gri në të zezë. Veza është e bardhë, vezake me dimensione 1.5 mm x 1mm dhe vendoset nga femra në bazë të trungut të pemës ose në tokë në afërsi të trun-

Brumbulli i zi i pjeshkës (Capnodis tenebrionis. L.)

gut. Larva është e gjatë 60-70 mm, me ngjyrë të bardhë, mandibulat të forta dhe të zeza, protoraksi më i gjërë se pjesa tjetër e trupit.



Cikli biologjik:

Ky dëmtues ka një brezni në më shumë se një vit. Dimëron si larvë dhe rrallë si insekti i rritur. Insektet e rritur në pranverë zakonisht çfaqen gjatë muajit prill dhe maj. Brumbujt zakonisht shihen në degët që ndodhen nga ana e jugut. Lëvizin shumë pak dhe fluturojnë në distancë të vogla. Periudha e vendosjes së vezëve zgjat nga qershori deri në mesin e muajit shtator. Një femër gjatë kësaj periudhe, vendos 250-300 vezë kur temperatura arrin një mesatare 20° Celsius. Vezët, femra i vendos rreth pemës në një diametër 50-60 cm dhe në një thellësi 3-4 cm. Pas 15-20 ditësh nga vezët çelin larvat, të cilat futen në lëkurën e pemës afër qafës së rrënjës dhe ushqehen me indet e pjesës drunore të trungut. Nën temperaturën 18 ° C dhe mbi 45° C vezët nuk çelin në larva. Përqindja e çeljes së vezëve arrin deri në 90 % të vezëve të vendosura. Larvat e çelura brënda 3 ditësh duhet të gjejnë rrënjët e pemëve ndryshe ngordhin. Vetëm 1-2 % e larvave mbijetojnë, por edhe ky është një numër i mjaftueshëm për të shkaktuar dëme. Mbijetesa është e

rrënjë dhe arrijnë një gjatësi nga 30-70 mm.

lidhur me thellësinë e sistemit rrënjor, sa më i cekët, më shumë larva do të gjenden. Larvat jetojnë 3 vjet duke formuar galeri në

A. GARRIDO VIVAS

Meses	E	F	M	A	M	J	J	A	S	O	N	D
Estados												
Adultos sin H.			△△△△	△△					△△△△△△△△			
Adultos con H.				▲▲▲▲▲▲▲▲	▲▲▲▲▲▲▲▲	▲▲▲▲▲▲▲▲	▲▲▲▲▲▲▲▲					
Huevos				●●●●●●●●	●●●●●●●●	●●●●●●●●	●●●●●●●●					
Larvas	+	+	+	+	+	+	+	+	+	+	+	+
Preninfas							○	○	○			
Ninfas blancas							○	○	○			
Ninfas negras							○	○	○			

Masat agroteknike:

- Ujitja e pemës gjatë muajve pranverë-verë;
- Zgjedhja e kultivarëve për mbjellje me sistem rrënjor të thellë;
- Eliminimi sistematik i barishteve të egra;

rrënjë dhe arrijnë një gjatësi nga 30-70 mm.

Kontrolli kimik:

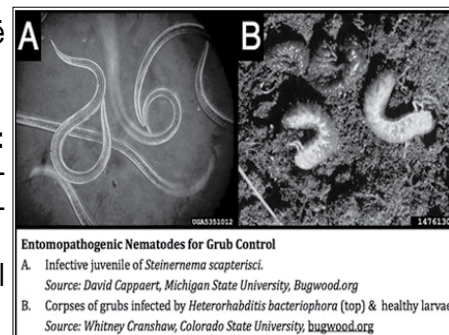
Dy janë momentet optimale për të bërë trajtimet kimike:

1-Në periudhën prill – maj

2- Në periudhën shtator – tetor

Për luftimin e këtij dëmtuesi përdoren: Cofidor - 0.07%, Azinphos – 0.3% , Methiocarb – 0.2%, Vajrat e bardhë mineral, Pyretroidet etj.

Kontrolli biologjik: Milingtonat e dheut janë vrasëse të larvave të capnodisit me të cilat ushqehen. Përdorimi i nematodave (Steinernema carpocapsae) kundër të gjithë fazave larvare të capnodisit është një metodë që ka gjetur zbatim në vendet e zhvilluara. Nematoda pasi inokullohet në tokë në



Entomopathogenic Nematodes for Grub Control
A. Infective juvenile of *Steinernema scapterisci*.
Source: David Cappaert, Michigan State University, Bugwood.org
B. Corpses of grubs infected by *Heterorhabditis bacteriophora* (top) & healthy larvae.
Source: Whitney Cranshaw, Colorado State University, bugwood.org

• Shkulja e pemëve të thara dhe djegia e tyre;

• Punimi i tokës nën kurorë në thellësinë 20 cm;

• Grumbullimi i insektit të rritur me anën e shkudjes dhe eliminimi i tyre;

• Vendosja e një flete plastmase në qafën e rrënjës, e cila duhet të mbulojë 30 cm të lartësisë së trungut nga toka dhe



sipërfaqen e tokës në një diametër 60 cm përreth trungut të pemës në një thellësi 3-4 cm.

Drejtoria e Teknologjive të Pemëtarisë: QTTB-Vlorë
E-mail: qttbvlore@yahoo.com

KËNDI I EKSPERTIT

Kalendari bujqësor, muaji qershor 2022

Përgatitur nga Prof. As. Dr. Eqrem Meçollari

Drita e Diellit

Në qershor, gjatësia e ditës gradualisht fillon të rritet me rreth 12 minuta. Dita më e shkurtër është 1 qershori

Pamja e qiellit gjatë muajit qershor 2022

Më 14 qershor - Hëna e plotë, Superhëna. Hëna do të jetë e vendosur në anën e

Parashikimi i motit për muajin qershor 2022 në Tiranë (Zona bregdetare)

Table with columns: Dt., Temperatura e ajrit °C, Temp. reale që ndjehet °C, Shiu (mm, Orë), Era (Km/Orë, Drejtimi), UV Indeks, Zhvillimi i reve dhe reshjet, Simboli. It lists daily weather forecasts for Tirana.

Parashikimi i motit për qershor 2022 në Korçë (Zona e ftohtë)

Table with columns: Dt., Temperatura e ajrit °C, Temp. reale që ndjehet °C, Shiu (mm, Orë), Era (Km/Orë, Drejtimi), UV Indeks, Zhvillimi i reve dhe reshjet, Simboli. It lists daily weather forecasts for Korça.

kundërt të Tokës nga Dielli dhe faqja e saj do të jetë plotësisht e ndriçuar. Kjo fazë do të ndodhë në orën 13:51 UTC. Kjo hënë e plotë njihet nga fiset e hershme vendase amerikane si Hëna e Luleshtrydheve, sepse sinjalizonte kohën e vitit për të mbledhur frutat e pjekura. Përkon edhe me kulmin e sezonit të vjeljes së luleshtrydheve. Kjo hënë është njohur edhe si Hëna e Trëndafilut dhe Hëna e Mjaltit. Kjo është gjithashtu e para nga tre superhënat për vitin 2022. Hëna do të jetë në distancën më të afërt të saj me Tokën dhe mund të duket pak më e madhe dhe më e ndritshme se zakonisht.

Më 16 qershor - Mërkuri në zgjatimin më të madh perëndimor. Planeti Mërkuri do të arrijë zgjatimin më të madh perëndimor prej 23.2 gradë nga Dielli. Kjo është koha më e mirë për të parë Mërkurin pasi ai do të jetë në pikën e tij më të lartë horizontit në qiellin e mëngjesit. Kërkoni planetin poshtë në qiellin lindor pak para lindjes së diellit.

Më 21 qershor - Solstici i Qershorit. Solstici i Qershorit do të ndodhë në orën 09:05 UTC. Poli i Veriut i tokës do të jetë i anuar drejt Diellit, i cili do të ketë arritur pozicionin e tij më verior në qiell dhe do të jetë drejtpërdrejt mbi Tropikun e Gaforres në 23,44 gradë gjerësi veriore. Kjo është dita e parë e verës (solstici veror) në hemisferën veriore dhe dita e parë e dimrit (solstici dimëror) në hemisferën jugore.

Më 29 qershor - Hëna e re. Hëna do të vendoset në të njëjtën anë të Tokës me Diellin dhe nuk do të jetë e dukshme në qiellin e natës. Kjo fazë do të ndodhë në orën 04:52 UTC. Kjo është koha më e mirë e

Treguesit mesatarë klimatikë gjatë muajit qershor 2022

Table with columns: Treguesit, Tiranë, Korçë, Vlorë, Shkodër, Dibër, Gjirokastrë. It lists various climate indicators like temperature, precipitation, and wind speed for different regions.

muajit për të vëzhguar objektet të zbehta si galaktikat dhe grupimet e yjeve, sepse nuk ka dritë të hënës që të ndërhyjë.

Parashikimi i motit për muajin qershor 2022

Qershori në Tiranë është i ndikuar nga klima bregdetare mesdhetare. Shprehja që në përgjithësi përshkruan më së miri motin në qershor është se do të jetë mot i mire dhe me diell. Qershori është një nga muajt më të mirë të vitit për sa i përket motit në Tiranë. Në Tiranë, në qershor mund të prisni: herë pas here reshje shiu, herë pas here stuhi, rrallë mjegull dhe mot i nxehtë. Gjatë gjithë qershorit sigurohuni që të përgatiteni për valën e të nxehtit me mot tropikal dhe temperaturë mesatare mbi 32°C. Zakonisht java e tretë është më e nxehta në qershor, por mos harroni se mund të ketë Shi, Bubullima dhe Mjegull.

Ngjarjet e motit që mund të ndodhin në qershor në Tiranë: 6 herë Shi, 6 herë Bubullima (Stuhi), më pak se 1 herë Mjegull, Por mund të jeni të qetë për Reshjet. Vitet e fundit, mesatarisht, vetëm 6 ditë kanë qenë me shi.

Tirana në qershor do të përjetojë ditë të nxehta dhe me diell me vranësira të forta. Zakonisht temperatura luhetet rreth 29°C dhe era do të jetë fllad i lehtë.

Temperaturat e larta ditore do të rriten me 4°C, nga 26°C në 30°C, rrallë duke rënë nën 21°C ose duke kaluar mbi 34°C.

Temperaturat e ulëta ditore do të rriten me 3°C, nga 13°C në 16°C, rrallë duke rënë nën 10°C ose duke kaluar 19°C

Për referencë, më 3 gusht, dita më e nxehtë e vitit, temperaturat në Tiranë, zakonisht variojnë nga 18° C në 32° C, ndërsa më 4 janar, dita më e ftohtë e vitit, ato shkojnë nga 0° C në 11° C .

Kalendari, fazat e hënës dhe shënjat astrologjike për muajin qershor 2022

Table with columns: Dt., Dita, Dita e Vitit, Dielli (Lind, Perëndon), Zgjatja e ditës, Hëna (Lind, Perëndon), Fazat e Hënës (Faza, %, Dita), Shënjat Astrologjike. It lists lunar phases and astrological signs for each day.

Zhvillimi i reve

Muaji qershor në Tiranë do të përjetojë një rënie shumë të shpejtë të mbulesës së reve, ku përqindja e kohës që qielli është me vranësira ose kryesisht vranësira zbret nga 34% në 14%. Dita më e kthjellët e muajit do të jetë 30 qershori, me kushte të kthjellëta, kryesisht të kthjellëta ose pjesërisht me vranësira në 86% të

rasteve.

Gjatë muajit qershor qielli do të jetë mbuluar me re mesatarisht në masën 27 % të tij.

Për referencë, më 7 dhjetor, dita më e vrenjtur e vitit, shansi i kushteve të mbuluara me re ose më së shumti me re është 55%, ndërsa më 21 korrik, dita më e qartë e vitit, mundësia e qiellit të qartë, është 91%.

dhe ofron 14 orë e 56 minuta dritë dite, lindja e diellit është në orën 5:11 e mëngjesit dhe perëndimi i diellit është në orën 20:07 pasdite dhe dita më e gjatë është 22 qershori me 15 orë 10 minuta ditë, lindja e diellit do të jetë në orën 5:08 e mëngjesit dhe perëndimi i di-

Kredi Agrobiznes 

A mund të blej makineri dhe
pajisje të reja bujqësore?

*SIGURISHT,
BËHET!*



 **CREDINS bank**

www.bankacredins.com

Tel.: +355 4 53 53 000

