



Pesticide me përdorim të rezikshëm, fermerëve u jepen pa receta.
Agronomi: Nuk respektohet afati i shpërbërjes së kimikativit në bimë

Faqe 3



Këshillimi për karrierën, faktor i rëndësishëm në orientimin e të rinjve në tregun e punës

Faqe 2



Jaço: Mbështetje me akses në financimin e asistencës teknike për SME-të

Faqe 6



AGROBIZNESI

Rr. "Qemal Stafa", P. 9-katësh,
Nr. 70, Kati 2, Pazari i ri, Tiranë.
Tel: +355 4 2 251 910 /911
Email: info@fedinvest.al
kontakt@fedinvest.al
www.fedinvest.al

BOTIM I KESHILLIT TË AGROBIZNESIT SHQIPTAR

Adresa: Rruga "Mine Peza", Pallati 87/3, Hyrja 1, Kati i parë, Tel/ Fax: 2229445
E-mail: infokash@yahoo.com www.kash.org.al

15-ditëshi i parë i muajit prill 2022

Viti i shtatëmbëdhjetë i botimit - Nr. 435
Çmimi 125 lekë

E përdyjavshme e pavarur

BUJQËSIA SI NJË NXITËS DHE NJË INDUSTRI NËN KËRCËNIM NGA DEGRADIMI I MJEDISIT

EFEKTET KRYESORE TË BUJQËSISË MBI MJEDISIN JANË ÇËSHTJET E RËNDËSISHME MJEDISORE DHE SOCIALE QË LIDHEN ME PRODHIMIN BUJQËSOR QË PËRFSHIJNË NDRYSHIMET NË CIKLIN HIDROLOGJIK, FUTJEN E KIMIKATEVE TOKSIKE, LËNDËVE USHQYESE DHE PATOGJENËVE

Nga: Prof. As. Dr. Eqrem Meçollari

RISI ALBANIA NJË PROJEKT I AGJENCISË ZVICERANE SDC

Përkrahja e gruas me vetëiniciativë në sipërmarrje

Gratë kryejnë pjesën më të madhe të aktiviteteve të rëndësishme si në fermat bujqësore ashtu edhe blegtorale



Qeveria Zvicerane kontribut për zhvillimin rural në Shqipëri



Faqe 2

SUBVENCIONE

Blegtoria do më shumë para. Për një stan me 200 dhi subvencion më pak se 2 mijë euro

Faqe 5



Rama: Garanci sovraane për furnizimin me produktet bazë

Kryeministri Edi Rama zhvilloi një takim me importues, eksportues dhe përfaqësues të zinxhirit të furnizimit me mallrat e shportës, ku theksoi se qeveria në kuadër...



Faqe 4

FED INVEST

Ditët e Edukimit Financiar dhe Digjital, takime me anëtarët në degët e FED invest

Faqe 6

KËNDI I EKSPERTIT

- Këshilla për fermerët që mbarështojnë bagëti të imta Fq.11
- Krasitja në kulturën e arrës Fq.11
- Problematikat e kultivimit të misrit në Shqipëri. Zgjedhja e hibrideve të misrit për mbjelljet e pranverës 2022 Fq.12
- UNDROP - Deklarata e OKB për të drejtat e fshatarëve dhe punëtorëve të tjerë të fshatit Fq.13



Faqe 4

TREGJE RAJONALE

Shqipëria, pjesë e mekanizmit të përgjigjes ndaj krizës në BE

Përkrahja e gruas me vetëiniciativë në sipërmarrje

Gratë kryejnë pjesën më të madhe të aktiviteteve të rëndësishme si në fermat bujqësore ashtu edhe blegtorale

Në Shqipëri është tashmë fakt. Gratë gjithnjë e më shumë po drejtojnë bizneset, duke marrë rolin si një faktor pozitiv për zhvillimin ekonomik.

Bizneset e vogla përbëjnë rreth 70% të PBB-së së vendit dhe më shumë se gjysmën e vendeve të punës me tekstilet si sektori më i rëndësishëm, ku punojnë dhe drejtojnë pjesa më e madhe e grave shqiptare.

Po ashtu, në Shqipëri gratë janë më të angazhuara se burrat në aktivitetet e fermës.

Por shpesh gratë nuk kanë qasje në financim dhe përballen me shumë sfida. Nëse kërkon të hapësh një sipërmarrje të re ose të rritësh biznesin ekzistues, të gësh financimin e duhur është sfida më e madhe, pas kapërcimit të klisheve maskiliste.

konsiderueshme e përfituesve kanë qenë gra.

Një nga sipërmarrëset në prodhimin e vajit thotë:

‘Në vitin 2005, kur fabrika jonë e vajit u hap dhe nisi të grumbullojë ullinj nga fermerët e zonës në Marikaj, hynin e dilnin vetëm burra’

E shokuar nga kjo situatë, Silvana, asokohe ende jo kryetare e AOA, por bashkëshorte e pronarit të fabrikës Ilirian Subashi, ishte e vendosur që do të punonte edhe pse ambienti burrash.

Pak nga pak nisi të përfshihej vetë e para, që nga grumbullimi e deri te magazinimi i produktit. Prezenca e një femre bëri që fermerët e zonës të merrnin edhe bashkëshortet me vete. Vetëm se ato thjesht vinin si

Silvana beson sinqerisht se ka një rol, të cilin duhet ta luajë fort. Sa herë të jetë e mundur. Pa klishe, pa ‘duhet barazi gjinore’, pa ‘gruaja gjysma e popullsisë’ pa ‘të drejtat e njeriut fillojnë nga të drejtat e gruas’.

Ajo ka një rol. Është femër në biznes. Ia ka dalë.

Gratë fermere rrisin cilësinë e prodhimit

Të dhënat tregojnë se gratë janë më të angazhuara në bujqësi; 32% në krahasim me 22% të burrave dhe kryejnë pjesën më të madhe të aktiviteteve të rëndësishme.

Sipas një studimi të fundit, gratë prodhuese duket se mendojnë dhe ndjehen njësoj me gratë konsumatore. Burrat prodhues më së shumti diskutojnë mbi kostot, rritjen e të ardhurave, teknologjinë, përfitimet financiare. Gratë preferojnë të flasin për prodhimin, për cilësinë e tij, për kafshët, eksperiencën e tyre. Pra më shumë koncepte cilësie sesa sasi parash. Nëse pyet gratë fermere si i trajtojnë kafshët në ferma, si i trajtojnë produktet në ferma, e më pas t’ua bësh të njëjtat pyetje burrave fermerë, do të kemi përgjigje krejt të ndryshme.

Është e sigurt se kafshët do të jetonin më mirë, ushqimi do të ishte më i mirë, produktet do të ishin më të sigurta, me më shumë gra të kujdesshme në bujqësi.



Projekte të ndryshme kanë pasur gjithmonë në fokus qasjen në financime të agrobizneseve, ku një përqindje e

shoqëruese e jo për të punuar. Normal, e dinte shumë mirë që hapat do të ishin të vegjël, por domethënës.

Fermerët e Kukësit lënë drithërat, mbjellin hudhra: Është eksperiment, po patëm prodhimtari do shtojmë sipërfaqet e mbjella! Synojmë tregun e huaj

Fermerët e Shtiqënit në Kukës po mbjellin kultura të reja bujqësore. Ata shprehen se kanë hequr dorë nga drithërat dhe këtë sezon po kultivojnë hudhra me synim tregun e huaj.

Në javët e para të pranverës fermerët e Shtiqënit në Kukës janë në kulmin e punëve në bujqësi. Ndryshe nga vitet e tjera, kur fushat mbilleshin me

mbjell thelpinjtë e hudhrës eksperimentale pavarësisht se kostot e bujqësisë janë rritur ndjeshëm duke filluar që nga farat, plehrat dhe nafta.

sipërfaqet, por me këto çmime nuk bëhet se është e papërbalueshme në rast se s’na ndihmon shteti. Edhe kjo tonë 2 hektarë e gjysmë që po mbjell do subvencione”, tha ai.

Ndërkohë Granit Gjuta, Përgjegjës për Bujqësinë në Njësinë Administrative Shtiqën thotë se fermerët janë mbështetur me subvencione.

“Më vjen mirë që këtë vit kanë marrë iniciativë për të kultivuar hudhrrat për eksport për jashtë vendit. Po tani çmimet, fermerët ankohen se janë rrit sidomos farat, por shteti u ka dhënë dorë me subvencionin e naftës”, u shpreh Gjuta.

Pavarësisht kësaj mbështetje, çmimi i lartë i karburanteve, shoqëruar me rritjen e çmimit të plehrave kimike ka bërë që fermerët të mbjellin më pak gjë që pritet të reflektohet në tregun e brendshëm.



grurë e misër, këtë sezon po eksperimentojnë kultura të reja bujqësore.

Ne këtë e kemi për eksperiment, në rast se në të ardhmen do ketë prodhimtari do të futemi në treg të shtojmë

Enver Shehu thotë se po

Këshillimi për karrierën, faktor i rëndësishëm në orientimin e të rinjve në tregun e punës

Të rejtat dhe të rinjtë në Shqipëri, përballen me vështirësi për t’u orientuar dhe integruar në tregun e punës. Kanë mungesë informacioni dhe hasin vështirësi për të bërë zgjedhjet e duhura dhe të mirëinformuara për karrierën. Për të plotësuar nevojat e tyre për punësim, RisiAlbania punon për të gjetur mënyrat dhe mekanizmat e duhur për të lidhur punëkërkuarit me tregun e punës, sipas aftësive, nevojave dhe interesave që ata kanë.

Bashkia e Tiranës e mbështetur nga projekti zviceran RisiAlbania, ka ngritur Zyrën e Këshillimit të Karrierës, e cila po luan një rol të rëndësishëm në ndihmë të rinjve e të rejave, për zhvillim e orientim në karrierë.

Joniada Hito, përgjegjëse sektori në Bashkinë Tiranë, në një intervistë për “Agrobiznesin”, prezantoi shërbimet që ofron Zyra e Këshillimit të Karrierës Bashkia Tiranë si në: këshillim individual, trajnime, orientime profesionale, paraqitje dinjitoze të CV-së, etj., tekta u ndal në ndërmjetësimin e praktikave të punës apo praktikave mësimore që studentët duan të ndjekin.

Si po i ndihmon konkretisht departamenti juaj në Bashkinë e Tiranës, individët e ndryshëm që janë në kërkim të një pune?

Sektori i Këshillimit të Karrierës është sektor në varësi të Drejtorisë së Nxitjes së Punësimit. Në bashkëpunim me ngushtë me Sektorin e Nxitjes së Punësimit në mënyrë që të gjithë individët e ndryshëm që janë në kërkim të një pune dhe që i drejtohen zyrës së këshillimit të karrierës pasi marrin shërbimin e nevojshëm nga ne, i orientojmë pranë zyrës së Nxitjes së Punësimit në rast se ata janë pretendentë për ndërmjetësim në kompani të ndryshme në sektorin privat.

Gjithashtu Zyra e Këshillimit të Karrierës bashkëpunon me Drejtorinë e Burimeve Njerëzore të Bashkisë Tiranë, për ndërmjetësimin e praktikave të punës apo praktikave mësimore që studentët duan të

ndjekin.

Cili është procesi i orientimit për Karrierën?

Zyra e Këshillimit të Karrierës, ka për synim orientimin si dhe edukimin e të rinjve dhe komunitetit të gjerë drejt një karriere të suksesshme, duke i ndihmuar dhe nxitur drejt zhvillimit të aftësive profesionale. Një ndër proceset e orientimit për karrierën është këshillim individual i cili nëpërmjet bashkëbisedimeve të shkurtra dhe të strukturuar, do të trajtohen pyetjet që të rinj e të rritur kanë mbi mundësitë e arsimimit, formimit në fusha të ndryshme, mundësitë e punësimit për profesione të caktuara dhe ofertat aktuale të praktikave. Në këto bashkëbisedime janë të mirëpritur edhe prindërit, të cilët mund të vijjnë në fëmijën (në rast se është nën moshën 18 vjeç) për të bërë një bisedë njohëse dhe orientuese si dhe të jetë prezent gjatë këshillimit individual.

Në këto seanca këshillimi individual, të rinj e të rritur mund të shkëmbejnë me një këshillues karriere nëse janë duke zgjedhur një profesion, nëse janë duke eksploruar interesat dhe aftësitë kundrejt mundësive në tregun e punës, apo janë duke qartësuar mendimet dhe ambiciet për zhvillimin e karrierës. Këto seanca ndihmojnë me vendimmarrjen dhe planifikimin e hapave të mëtejshëm.

Informacion dhe vetëshërbim online

Zyra e këshillimit të karrierës – Bashkia Tiranë do të ofrojë informacion të pavarur lidhur me arsimimin, formimin dhe planifikimin e zhvillimit e karrierës. Pranë kësaj zyre, të rinj e të rritur do të gjejnë informacion mbi profesionet dhe mbi tregun e punës.

Të gjithë të interesuarit mund ta marrin këtë informacion cilësor dhe të standardizuar nëpërmjet vetëshërbimit në faqen online karriera.tirana.al, por gjithashtu mund të vizitojnë zyrën e shërbimit ku këshilluesit e karrierës do t’i orientojnë drejt informacionit

të nevojshëm.

Teste vlerësuese

Kjo zyrë ofron përdorimin e instrumentave bashkëkohorë për të hulumtuar fusha e interesit të individëve dhe për të analizuar nevojat për këshillim e orientim, sikurse dhe vështirësitë në vendimmarrjet në karrierë që të rinj e të rritur hasin në rrugëtimin e tyre profesional. Këto teste të standardizuara plotësohen me rekomandimin e këshilluesit të karrierës, i cili gjithashtu ndihmon në interpretimin e rezultateve.

Edukim mbi karrierën

Këshillueset e karrierës do të ofrojnë edukim për karrierën duke filluar nga arsimit fillor, në bashkëpunim të ngushtë me mësuesit kujdestarë, psikologët dhe punonjësit socialë në shkollë. Nxënësvë do t’u ofrohen module të përqendruara edukimi për karrierën. Ata do të kenë mundësi të mësojnë për profesionet dhe rrugëtimin për një karrierë profesionale. Edukimi mbi karrierën do të realizohet në seanca informimi dhe këshillimi në grup zakonisht në mjediset e shkollave. Këshilluesit e karrierës do të jenë në shkollë në ditë dhe orare të caktuara sipas një kalendari të dakordësuar paraprakisht me secilën shkollë.

Këshillime në grup

Zyra e këshillimit të karrierës Bashkia Tiranë, do të organizojë veprimtari të vazhdueshme mbi tematika të ndryshme për të ndihmuar të rinj e të rritur me planifikimin dhe zhvillimin e karrierës. Disa nga temat e këtyre aktiviteteve do të kenë në fokus thellimin në profesione të caktuara, në drejtime të caktuara në arsimin profesional, për mundësi studimi apo edhe për njohjen e vetëshërbimeve të Zyrës së Këshillimit të Karrierës.

Zyra e Këshillimit të Karrierës do të ndajë me gjithë të interesuarit një kalendari të këtyre veprimtarive.



BUJQËSIA SI NJË NXITËS DHE NJË INDUSTRI NËN KËRCËNIM NGA DEGRADIMI I MJEDISIT

EFEKTET KRYESORE TË BUJQËSISË MBI MJEDISIN JANË ÇËSHTJET E RËNDËSISHME MJEDISORE DHE SOCIALE QË LIDHEN ME PRODHIMIN BUJQËSOR QË PËRFSHIJNË NDRYSHIMET NË CIKLIN HIDROLOGJIK, FUTJEN E KIMIKATEVE TOKSIKE, LËNDËVE USHQYESE DHE PATOGJENËVE

Nga: Prof. As. Dr. Eqrem Meçollari

Shkenca e bujqësisë merret me gjithçka në lidhje me veprimtarinë bujqësore, ndërsa shkenca e mjedisit na tregon për cilësinë e ajrit, ujit dhe tokës dhe studimin e tyre duke përfshirë dhe burimet e ndotjes.

Një sfidë kryesore për sektorin e bujqësisë është të ushqejë një popullsi globale në rritje, duke reduktuar në të njëjtën kohë ndikimin mjedisor dhe duke ruajtur burimet natyrore për brezat e ardhshëm.

Bujqësia mund të ketë ndikime të rëndësishme në mjedis. Ndërsa ndikimet negative janë serioze dhe mund të përfshijnë ndotjen dhe degradimin e tokës, ujit dhe ajrit, bujqësia gjithashtu mund të ndikojë pozitivisht në mjedis, për shembull duke bllokuar gazrat serrë Brenda prodhimeve dhe tokës, ose duke zbutur rreziqet nga përmblytjet përmes adoptimit të praktikave të caktuara bujqësore.

Bujqësia ka një ndikim të madh në mjedis sepse, biodiversiteti bujqësor kryen shërbime të ekosistemit si ruajtja e tokës dhe ujit, pjelloria e tokës dhe mbrojtja e biotës dhe pllennimi, të cilat janë të nevojshme për mbijetesën e njeriut.

Gjatë 30 viteve të ardhshme, shumë probleme mjedisore të lidhura me bujqësinë do të mbeten serioze. Megjithatë, disa probleme mund të thellohen më ngadalë se në të kaluarën dhe disa madje mund të rikthehen.

Raporti i Programit të Kombeve të Bashkuara për Mjedisin për vitin 2021 "Bëni paqe me natyrën" theksoi bujqësinë si një nxitës dhe një industri nën kërcënim nga degradimi i mjedisit.

Fenomene të tilla si ndryshimet klimatike, rritja e ozonit në tokë, ndryshimet në disponueshmërinë e ujit, shtimi i dioksidit të karbonit, degradimi i tokës, shpyllëzimi dhe ndryshimi i përdorimit të tokës – mund të ndikojnë drejtpërdrejt dhe në mënyrë thelbësore në prodhimin bujqësor.

Efektet kryesore të bujqësisë mbi mjedisin janë çështjet e rëndësishme mjedisore dhe sociale që lidhen me prodhimin bujqësor që përfshijnë ndryshimet në ciklin hidrologjik; futja e kimikateve toksike, lëndëve ushqyese dhe patogjenëve; zvogëlimi dhe ndryshimi i habitateve të kafshëve të egra; dhe speciet pushtuese.

Disa nga praktikat bujqësore kanë ndikim të madh në mjedis, si prodhimet blegtorale, ujitja, pesticidet, përdorimi i plastikës etj.

Nga prodhimet blegtorale ndikimi më i ndjeshëm është ai i prodhimit të mishit. Disa nga efektet mjedisore që janë shfaqur me prodhimin e mishit janë ndotja përmes përdorimit të lëndëve djegëse fosile, metanit të kafshëve, mbetjeve të rrjedhës, dhe konsumit të ujit dhe tokës. Mishi përftohet përmes një sërë metodash, duke përfshirë bujqësinë organike, bujqësinë me rreze të lirë, prodhimin intensiv të blegtorisë, bujqësinë e mbijetesës, gjuetinë dhe peshkimin.

Prodhimet blegtorale japin 18 % të të gjitha kalorive që jep bujqësia, 37 % të proteinave, blegtorja përdor 83 % të tokës bujqësore, prodhon 58 % të gazeve serrë, shkakton 57 % të ndotjes së ujit dhe 56 % të ndotjes së ajrit dhe shpenzon 33 % të ujit të ëmbël që përdor bujqësia. Mishi konsiderohet si një nga faktorët kryesorë që kontribuon në krizën aktuale të humbjes së biodiversitetit. Raporti i Vlerësimit Global i IP-BES 2019 mbi Biodiversitetin dhe Shërbimet e Ekosistemit zbuloi se bujqësia industriale dhe mbipeshkimi janë nxitësit kryesorë të zhdukjes së specieveve, me industrinë e mishit dhe të qumështit që kanë një ndikim thelbësor. Raporti i vitit 2006 Livestock's Long Shadow, i lëshuar nga Organizata e Ushqimit dhe Bujqësisë

(FAO) e Kombeve të Bashkuara, thotë se "sektori i blegtorisë është një stres i madh në shumë ekosisteme dhe në planet në tërësi. Në nivel global është një nga burimet më të mëdhenj të gazeve serrë (GHG) dhe një nga faktorët kryesorë shkaktarë në humbjen e biodiversitetit dhe në vendet e zhvilluara dhe ato në zhvillim është ndoshta burimi kryesor i ndotjes së ujit."

Prodhimi i mishit është një shtytës kryesor i ndryshimeve klimatike. Një studim i vitit 2017 i publikuar në revistën "Carbon Balance and Management" zbuloi se emetimet globale të metanit në bujqësinë e kafshëve janë 11% më të larta se vlerësimet e mëparshme bazuar në të dhënat nga Paneli Ndërkombëtar për Ndryshimet Klimatike (IPCC). Një pjesë e këtyre efekteve u caktohet komponentëve jo-mish të sektorit të blegtorisë si industria e leshit, vezëve dhe qumështit, si dhe për bagëtinë e përdorur për punimin e tokës. Blegtorja vlerësohet se siguron fuqinë për punimin e tokës deri në gjysmën e tokës bujqësore në botë. Studime të shumta kanë gjetur se rritja e konsumit të mishit të lidhur me rritjen e popullsisë njerëzore dhe rritjen e të ardhurave individuale do të rrisë emetimet e karbonit dhe humbjen e mëtejshme të bio-

diversitetit. Më 8 gusht 2019, IPCC publikoi një përmbledhje të raportit special të vitit 2019, i cili pohoi se një zhvendosje drejt dietave me bazë bimë do të ndihmonte në zbutjen dhe përshtatjen ndaj ndryshimeve klimatike.

Efektet mjedisore të ujitjes lidhen me ndryshimet në sasi dhe cilësi të tokës dhe ujit si rezultat i ujitjes dhe efektet e mëvonshme në kushtet natyrore dhe sociale në pellgjet e lumenjve dhe në rrjedhën e poshtme të një skeme ujitjeje. Efektet rrjedhin nga kushtet e ndryshuara hidrologjike të shkaktuara nga instalimi dhe funksionimi i skemës së ujitjes. Ndër disa nga këto probleme është shterimi i akuiferëve nëntokësorë nëpërmjet mbiterheqjes. Toka mund të ujitet shumë për shkak të uniformitetit të dobët të shpërndarjes ose menaxhimit të mbetjeve të ujit, kimikateve dhe mund të çojë në ndotje të ujit. Ujitja e tepërt mund të shkaktojë kullim të thellë nga nivelet e larta të ujit që mund të çojë në probleme të kripësisë së ujitjes që kërkojnë kontrollin e ujit nga një formë e kullimit nëntokësor të tokës. Megjithatë, nëse toka është nën ujitje, ajo jep një kontroll të dobët të kripësisë së tokës, gjë që çon në rritjen e kripësisë së tokës me konsekuencën e grumbullimit të kripërave

toksike në sipërfaqen e tokës në zonat me avullim të lartë. Kjo kërkon ose shpëlarje për të hequr këto kripëra dhe një metodë kullimi për të larguar kripërat. Ujitja me ujë të kripur ose me natrium të lartë mund të dëmtojë strukturën e tokës për shkak të formimit të tokës alkaline.

Efektet mjedisore të pesticideve përkrahin serinë e gjerë të pasojave të përdorimit të pesticideve. Pasoja e padëshiruara të pesticideve janë një nga nxitësit kryesorë të ndikimit negativ të bujqësisë industriale moderne në mjedis. Pesticidet, për shkak se ato janë kimikate toksike të destinuara për të vrarë speciet e dëmtesve, mund të ndikojnë në specie jo të synuara, si bimët, kafshët dhe njerëzit. Mbi 98% e insekticideve të spërkatura dhe 95% e herbicideve arrijnë në një destinacion tjetër përveç specieveve të tyre të synuara, sepse ato spërkaten ose shpërndahen nëpër fusha të tëra bujqësore. Agrokimike të tjera, si plehrat, mund të kenë gjithashtu efekte negative në mjedis.

Efektet negative të pesticideve nuk janë vetëm në fushën e aplikimit. Rrjedha dhe zhvendosja e pesticideve mund të bartin pesticide në mjedis

(Vijon në faqen 14)

Pesticide me përdorim të rrezikshëm, fermerëve u jepen pa receta. Agronomi: Nuk respektohet afati i shpërbërjes së kimikatit në bimë

Bilbil Beqaraj, prej 40 vitesh punon si agronom. Ai thotë që arsyeja kryesore se përse prodhimet bujqësore shqiptare rezultojnë të mbingarkuara me pesticide është se fermerët tanë nuk respektojnë afatin e shpërbërjes së kimikatit në bimë.

Dhe fajin për këtë nuk e kanë vetëm fermerët, por edhe

Farmacisti bujqësor: Unë do të plotësoj një recetë dhe ti

Por, në realitet çfarë ndodh? "Receta në përgjegjësi nuk lëshohet."- tha agronomi Bilbil Beqaraj

Receta bujqësore, duhet të lëshohet vetëm nga specialistët e bimëve, të cilët janë hallka kryesore për të garantuar sigurinë ushqimore. Por ata nuk zgjedhin të bëjnë rolin e agronomit, por vetëm të shitësit të helmeve.

"Kur ti shkon dhe blen një pesticid tek agronomi a merr një recetë nga ai?"

Jo, për momentin nuk kemi marrë asgjë. Ata që shesin janë shokët tanë me ato kemi pas të mirat dhe të këqijat. Por ama përgjegjësi nuk mban askush për këtë problem."- tha fermeri Mihal Verdha

"Rëndësia e kësaj recete më shumë ka të bëjë me sigurinë ushqimore. Për vjeljen e prodhimit nga fermeri e për ta

çuar në fermë."- tha agronomi Bilbil Beqaraj.

Për të verifikuar se si tregtohen preparatet bujqësore, Top Channel shkoi në një farmaci bujqësore të Tiranës dhe bleu një kimikat bujqësor për

asnjë recetë, por na këshilloi vetëm verbalisht.

Gazetarja: Kam një serë në shtëpi dhe dua dicka për tutën e domatës

Farmacisti bujqësor: Ke dy përzierja, një ciprenex dhe një



prodhimin në serra, përfundimi ishte se ky farmacist nuk lëshoi

përzierja
Gazetarja: Sa ditë e ka

karencën?

Farmacisti bujqësor: Karencën e ka 10 ditë.

Mjekët thonë se shitja e kimikateve pa recetë dhe përdorimi i tyre pa limit, vë në rrezik shëndetin e konsumatorëve.

Sa i rrezikshëm është ky preparat bujqësor?

"Shoqërohet me rritjen e nivelit të metaleve të rënda në gjak dhe metalet e rënda në gjak kur kemi ekspozime kronike bëhen shkak për shumë sëmundje si alzajemri, parkinsoni, sëmundje malinjë dhe kancer të ndryshëm." - tha toksikologja Sonila Tivari.

Në klinikën tuaj a keni pas raste të pacientëve me intoksikim nga preparatët bujqësore?

"Kemi pas raste ambulatorie edhe pse niveli helmimeve ka qenë goxha i lartë. Por kemi pas raste dhe të toksikimeve akute." tha toksikologja Sonila Tivari.

Është detyrë e AKU që të na sigurojë ushqime të sigurta, por për sa kohë kimikatet bujqësore shiten dhe përdoren pa kontroll sigurie ushqimore vihet në pikëpyetje.



agronomët të cilët sipas rregullore, çdo preparat bujqësor që tregtohet duhet të shoqërohet me një recetë bujqësore.

Fermeri: Kam 1 dynym tokë me domate dhe dua dicka për vrugun

do të respektohet afatet e çuarjes së prodhimit në treg.

Vrug domate do të marrësh një preprat që është shumë imirë, doza 0.25%. Koha e përdorimit 14 ditë nuk do të vjelësh prodhimin.

Gjobë nga 2 deri në 10 milionë lekë për bizneset që abuzojnë me çmimet

Çmimet e produkteve të shportës do të monitorohen çdo javë nga Bordi i Transparencës, i cili përcakton marzhin e fitimit të bizneseve dhe do të kujdeset që të mos abuzojnë me çmimet e produkteve.

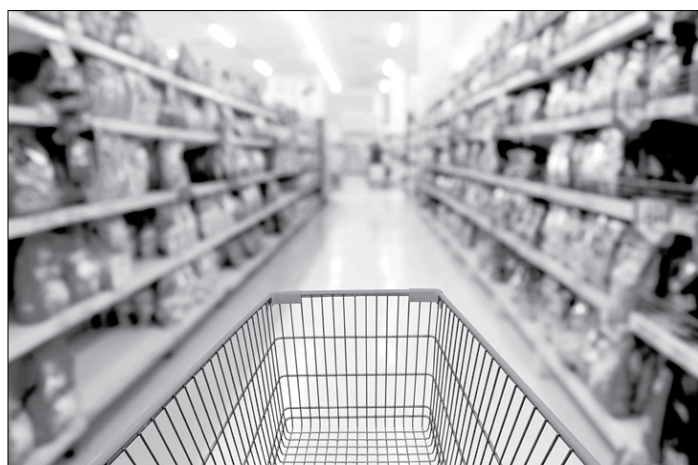
Akti Normativ "Për transparencën dhe monitorimin e çmimeve për disa produkte ushqimore bazë dhe produkte të tjera të lidhura me to, si pasojë e situatës së veçantë të krijuar në treg", i botuar në Fletoren Zyrtare, ka hyrë në fuqi dhe sipas tij, tregtuesit që nuk do të mbajnë çmimin e caktuar prej Bordit, do ta humbasin të drejtën për të tregtuar, si dhe do t'u konfiskohet malli që kanë në dispozicion.

Me vendim të Këshillit të Ministrave, subjektet që nuk respektojnë vendimet e marra nga Bordi mbi përcaktimin e marzhin e fitimit, do të penalizohen me gjobë nga 2 milionë lekë deri në 10 milionë lekë.

Sekretariati i Bordit përbëhet nga struktura përgjegjëse për politikën ekonomike dhe fiskale, në Ministrinë e Financave dhe Ekonomisë, përfaqësues nga strukturat e administratës doganore si dhe 6 (gjashtë) përfaqësues të subjekteve të përzgjedhura nga shoqatat e biznesit dhe grupet e interesit.

Sipas Aktit Normativ, Bordi ka detyrim të miratojë listën e produkteve ushqimore bazë dhe produkteve të tjera të lidhura me to, për të cilat zbatohet situata e veçantë; të zbatojë metodologjinë e përcaktuar për vendosjen me transparencë të plotë të marzhit të fitimit, si dhe të vendosë marzhin e fitimit në bazë të monitorimit

të çmimeve për produktet ushqimore bazë dhe produktet e tjera të lidhura me to, si pasojë e situatës së veçantë të krijuar në treg. Gjithashtu ky Bord duhet të njoftojë në mënyrë periodike, sipas vendimeve të Bordit, marzhin e fitimit, të cilat publikohen në Qendrën e Botimeve Zyrtare dhe në një seksion të veçantë në faqen zyrtare të ministrisë përgjegjëse për ekonominë dhe bujqësinë. Vendimet e marra nga Bordi i fillojnë efektet ditën pasardhëse, ose sipas përcaktimit të



vendimit të Bordit.

Marzhi i fitimit i vendosur nga Bordi është i detyrueshëm të zbatohet nga të gjitha subjektet dhe zbatimi i tyre monitorohet nga Drejtoria e Përgjithshme e Tatimeve, nëpërmjet verifikimit të faturave të lëshuara nga subjektet gjatë periudhës së situatës së veçantë të krijuar në treg. Sipas rastit, Bordi mund të vendosë krijimin e një taskforce, me përfaqësues nga Drejtoria e Përgjithshme e Tatimeve, Inspektorati Shtetëror i Mbikëqyrjes së Tregut dhe Autoriteti Kombëtar i Ushqimit.

Të gjitha subjektet, që importojnë dhe/ose prodhojnë produkte, objekt i këtij akti normativ, janë të detyruara të marrin masa dhe të ofrojnë furnizim të pandërprerë, në përputhje me vendimet e Bordit.

Gjithashtu, të gjitha subjektet që tregtojnë produkte me shumicë, objekt i këtij akti normativ, të nevojshme për furnizimin e popullatës, janë të detyruara të marrin masa për mbajtjen e rezervave që tregtojnë, për një periudhë

3-mujore ose në përputhje me jetëgjatësinë e produktit, me qëllim përbalimin e situatës së veçantë të krijuar në treg.

Produktet e blera, me qëllim furnizimin e popullatës, në rastet kur me përfundimin e situatës së veçantë të krijuar në treg, nuk janë shitur në tregun e lirë, mund t'i shiten Drejtorisë së Përgjithshme të Rezervave.

Mosmarrja e masave e penalizon subjektet private me përjashtim nga procedurat e prokurimit publik për një periudhë 3-vjeçare nga Agjencia e Prokurimit Publik.

Rama: Garanci sovrane për furnizimin me produktet bazë

Kryeministri Edi Rama zhvilloi një takim me importues, eksportues dhe përfaqësues të zinxhirit të furnizimit me mallrat e shportës, ku theksoi se qeveria në kuadër të përpjekjes për të minimizuar pasojat e krizës do t'i mbështesë ata me garanci sovrane.

Rama tha se, "ne e mirëkup-

"Kjo garanci sovrane është që të gjitha ata që janë të përfshirë në zinxhirin e furnizimit të kenë mundësi të investojnë dhe shpenzojnë siç duhet. Kjo rezervë ekstra është dhe shtetërore në të njëjtën kohë, ju do ta përdorni siç përdorni zakonisht rezervat, por nëse mbetet për shkak të mbifurniz-

marrëdhëniet tregtare, në një botë që është e vogël, pasi vepimet dhe ndërveprimet janë të ndërlidhura".

"Ne jemi shumë të vetëdijshëm që kjo përpjekje dhe krijimi i dy bordeve që ne kemi ngritur për të adresuar këtë problematikë shumë të mpërehtë, është përpjekje anti-sistem, në sensin që nuk është e natyrshme dhe nuk është as e këshillueshme, pasi kemi zgjedhur këtë sistem të tregut të lirë, që shteti të ndërhyjë për të përcaktuar marzhe fitimi, për të vendosur tavane e kështu me radhë. Për këtë arsye ne e kemi bërë këtë gjë në mënyrë të sjellshme ndaj sistemit, duke përfshirë edhe ju, por nuk është e natyrshme asnjë situatë e tillë lufte krize që cenon drejtpërdrejtë bazën e jetesës së përditshme, që është furnizimi me energji dhe me ushqime bazë. Ju e dini më mirë se unë dhe kushdo tjetër se në çfarë vështirësie ndodhet zinxhiri i furnizimit. Ju e keni shumë të qartë se si një luftë që është larg në km nga Shqipëria impaktton drejtpërdrejtë veprimtarinë tuaj", nënvizoi Rama.

"Ndërkohë mjafton që të hysh dhe të shohësh disa të dhëna shumë të thjeshta mbi peshën që kanë këto dy vende të përfshira në këtë konflikt në mënyrë të drejtpërdrejtë, Rusia dhe Ukraina, agresori dhe viktima, në furnizimin me lëndë bazë të tregjeve në Evropë dhe përtej saj, për të kuptuar shtrëngesën e fortë", tha Rama.



tojmë shumë situatën tuaj edhe të pasigurisë në financim, por edhe të përgjithshmen. Ne kemi vendosur garancinë sovranë për ju, që ju të mund të merrni dhe ta përdorni me garanci të plotë të shtetit, çdo kredi për të marrë edhe më shumë furnizim sesa zakonisht, për ta pasur aty për çdo rast në afatgjatë, sepse sot të gjitha depot janë plot, me mirëkuptimin e shkruar jo me fjalë, që çdo gjë që do të mbetet do ta marrë shteti. Nuk do t'ju mbetet e pashitur, dhe kështu do të humbisni paratë tuaja nga një investim me përgjegjshmëri sociale në këtë rast dhe jo thjesht një investim biznesi për të qenë aty".

imit do ta marrë shteti, është e garantuar. Nuk ka asnjë diskutim që ju nuk do të humbisni asnjë qindarkë në këtë operacion", tha Rama.

Kryeministri Rama u shpreh se "erdha t'ju falënderoj për shkak se jemi realisht mirënjohës për ndjeshmërinë dhe gatishmërinë e shprehur jo me fjalë, por me fakte nga ana juaj që të bëheni pjesë e kësaj përpjekje të përbashkët që nuk na zënë vetëm ne, por të gjitha vendet si rezultat i një kombinimi shumë unik krizash nga kriza energjetike, tek kriza e zinxhirit të furnizimit për shkak të luftës në Ukrainë në radhë të parë, që ka impaktuar

Shqipëria, pjesë e mekanizmit të përgjigjes ndaj krizës në BE

Ministrja e Bujqësisë dhe Zhvillimit Rural, Frida Krifca, gjatë vizitës së saj zyrtare në Bruksel, ku takoi Komisionerin e Bashkimit Evropian për Bujqësinë, Janusz Wojciechowski, diskutoi përfshirjen e Shqipërisë në mekanizmin ndaj reagimit të krizës së sigurisë ushqimore, si një garanci më shumë për konsumatorin shqiptar.

"Sot në Bruksel në një takim me Komisionerin e Bujqësisë së BE, diskutuam mbi pjesëmarrjen e Shqipërisë në mekanizmin e ngritur nga BE për përgatitjen ndaj krizës së sigurisë ushqimore, që vjen si pasojë e luftës në Ukrainë. Shqipëria do të jetë pjesë e këtij instrumenti, ngritur mbi disa masa afatshkurtra dhe afatgjata, të cilat do të sigurojnë konsumatorët e fermerët shqiptarë mbi përgatitjen e duhur për përbalimin e kësaj krize", informoi Krifca.

Ministrja siguroi komisionerin evropian se e gjithë administrata e bujqësisë do të jetë në dispozicion për të përmbushur të gjitha kushtet, dhe për të

qenë në një linjë me masat dhe reagimet sipas standardeve të BE-së.

Për të garantuar sigurinë ushqimore, Komisioni themeloi EFSCM (Mekanizmin e për-

në përgjigje ndaj çdo krize. Mekanizmi aktivizohet në rast të ngjarjeve apo rreziqeve të mëdha, të jashtëzakonshme dhe në shkallë të gjerë, që kanë potencialin për të rrezi-



gatijs dhe gatishmërisë ndaj krizës së sigurisë ushqimore) me një grup të dedikuar ekspertësh, të cilët do të veprojnë mbi një bazë rregullash dhe procedurash në aktivitetin e tyre.

Grupi mund të thirret në raste emergjente apo krize pa vonesë dhe sa më shpejt të jetë e mundur, për të kontribuar

kuar zinxhirin e furnizimit ushqimor.

Nëpërmjet këtij mekanizmi, BE është përherë e informuar për të ndihmuar në kohë mbi kërkesat dhe nevojat që kanë tregjet dhe konsumatorët për lëndë të parë dhe produkte ushqimore në Shqipëri dhe në shtetet e tjera pjesëmarrëse.

Shqipëri-Kosovë, takim teknik i nivelit të lartë në bujqësi

Shqipëria dhe Kosova zhvilluan takim teknik të nivelit të lartë në bujqësi.

Ministrja e Bujqësisë dhe Zhvillimit Rural, Frida Krifca i uroi sot mirëseardhjen ekipit të bujqësisë së Kosovës në takimin teknik të nivelit të lartë.

Krifca u shpreh se ky takim shërben për të avancuar pikat e marrëveshjes së mirëkuptimit mes ministrive të dy vendeve.

Krifca theksoi se, këto pika janë nënshkruar në takimin ndërqeveritar me qeverinë e Kosovës

"I urova mirëseardhjen ekipit të bujqësisë së Kosovës në takimin teknik të nivelit të lartë për të avancuar pikat e marrëveshjes së mirëkuptimit mes ministrive tona, nënshkruar në takimin ndërqeveritar me qeverinë e Kosovës", u shpreh Krifca.



TEMA TË DITËS

Rama: Treg bashkiak me standarde optimale në Fier

Qyteti i Fierit ka tashmë një treg të ri me standarde për tregtimin e gjësë së gjallë, i cili i shërben të gjithë fermerëve të rajonit të jugut.

Kryeministri Edi Rama ndau sot pamje nga ky treg, një model që do të shtrihet hap pas hapi në zona të tjera.

“Fier- Një treg bashkiak me standarde optimale i gjësë së gjallë në fshatin Mbrostar, në shërbim të krejt zonës dhe model që do të shtrihet hap pas hapi në zona të tjera”, tha Rama.

Ndërtimi i tregut të Fierit është një bashkëfinancim i TAP dhe bashkisë Fier në vlerën prej rreth 320 mijë euro.

Ndërtimi i tregut dhe thertores bën të mundur përqen-

drimin e tregjeve dhe thertoreve sporadike në një të vetme, duke siguruar kontrollin dhe

Vendi në të cilin është ndërtuar tregu dhe kushtet e tij e klasifikojnë atë një treg rajonal,



monitorimin e plotë nga ana e strukturave përkatëse.

duke ndikuar edhe në rritjen e ekonomisë së vendit.

Projekti i BE-së financon 360 fermerë në zonën e Librazhdit

360 fermerë në zonën e Librazhdit do të trajnohen nga projekti i financuar nga BE “Jo drogë. Pikë Grumbullimi”, për t’i mbështetur në rritjen e cilësisë dhe sasisë së produkteve të tyre.

se ne Tirane, ben te ditu se, ka nisur puna për ndërtimin e një pike grumbullimi, duke adresuar shqetësimet e fermerëve në gjetjen e tregut për të shitur produktet e tyre.

sion Albania, projekti do të rrisë ndërgjegjësimin tek rreth 1500 të rinj për rrezikun e përdorimit dhe shitjes së lëndëve narkotike duke u ofruar atyre një alternativë të qëndrueshme punësimi.

I zbatuar nga World Vi-



Blegtoria do më shumë para - Për një stan me 200 dhi subvencion më pak se 2 mijë euro

Dritan Bardhi ka 30 vjet që merret me blegtori. Në stanin e ne fshatin Menik pranë Tiranës, 44-vjeçari mbarështron

Kërkesat për mishin dhe qumështin e dhisë vendase janë të mëdha, por tregtarët kërkojnë që një litër qumësht ta

Ndërkohë sapo e shet litrin e qumështin?

Një litër qumësht e shes me 500 lekë të vjetra, por do ta rris sepse nuk po i dal dot. Tani do vendos ta shes 600 lekë litrin.

Deri vjet, ushqimin për gjënë e gjallë Dritani e mbillte në tokat e tij, por rritja e çmimeve të plehrave kimike dhe të farave e detyruan atë që tokat t’i lër djerrë.

“Ka shkuar 1 kuita ure 120 mijë lekë. Imagjino të mb-



180 dhi dhe keca. Ai thotë se të merresh me bagëti kërkon mund, punët në fermë nisin në orën 6 të mëngjesit dhe përfundojnë atëherë kur perëndon dielli. Por si të mos mjaftojnë këto, rritja këtë vit e kostove të ushqimit, ka sjellë që ai të mos rrisë numrin e të imtave në stallat e tij.

blejnë tek blegtori më lirë se sa një litër ujë tek supermarketi.

“Misri ka shkuar afërsisht 60 mijë lekë kuintali, himet 35 mijë lekë. Sivjet e ka mund shpenzimi”, tha ai.

Përse sa kanë kushtuar një vit më parë?

Misri kushton 30 mijë lekë ndërsa himet 25.



Krifca: 4 mijë fermerë, 18.4 milionë euro mbështetje në Shkodër

Ministrja e Bujqësisë dhe Zhvillimit Rural, Frida Krifca deklaroi se për periudhën 2013-2021 në qarkun e Shkodrës janë mbështetur mbi 4 mijë fermerë, me një shumë prej 8 milionë euro pagesa direkte dhe 10.4 milionë euro në investime për ndërtime pikash grumbullimi, linja përpunimi, ambiente frigoriferike, stalla, agroturizëm, etj., në shërbim të rritjes së standardeve të prodhimit.

Gjatë interpelancës së thirrur nga deputeti i qarkut të Shkodrës Zef Hila, i cili foli për

Sipas saj, nga 2013-a në zonën e Shkodrës janë kryer investime për ujtitjen e kullimin, me qëllim rritjen e sipërfaqes së ujtitshme me 11 ha dhe reabilitimin e argjinaturave për më shumë se 14 km.

Lidhur me skemën e mbështetjes me naftë, që nisi zbatimin në vitin 2021 për herë të parë, ministrja informoi se përfituan 19 mijë fermerë në rang vendi, thajse të gjithë ata që aplikuan.

“Kjo masë synon përmirësimin e mekanizimit të

“Duhani kultivohet në qarqet Elbasan, Shkodër, Korçë, Fier dhe Durrës. Është një produkt akcize dhe ka disa kufizime në kultivim dhe tregtim. Duhani kultivohet vetëm nëse fermeri ka një kontratë me një grumbullues të licencuar. Janë rreth 2 mijë familje që kultivojnë në rreth 1 mijë ha. Sasia e duhanit gjethe të kultivuar arrin deri në 1500 tonë. Aty ku kultivimi është informal ka rënie të sipërfaqes së mbjellë, në zonat ku kultivohet me kontratë ka rritje. Në qarkun Shkodër kultivohen 400 hektarë duhan dhe shkon për tregtinë direkt në treg të hapur, duke shkelur legjislacionin e Shqipërisë duke krijuar probleme si me evazion dhe shëndetin publik, pasi ky produkt tregtohet në treg i pakëtuar dhe pa paralajmërimet sipas ligjit për shëndetin. Në Korçë, Fier e Elbasan duhani prodhohet me kontratë dhe kryesisht rreth 700 tonë shkojnë për eksport dhe një sasi për tregun vendas”, deklaroi ministrja.



aktivitetit bujqësor, pra uljen e kostove të prodhimit, përdorim më efektiv të tokës bujqësore dhe rritje të sipërfaqes së kultivuar”, tha ajo.

Ministrja bëri të ditur se në qarkun e Shkodrës kanë përfituar 887 fermerë të cilët morën 270 mijë litra naftë falas. “Më shumë se 4 mijë hektarë në Shkodër janë kultivuar nga kjo naftë pa taksa. Ndërkohë për këtë vit janë rritur me dy herë aplikimet në këtë qark dhe në javët e para të prillit do të fillojmë shpërndarjen e sasisë së parë të naftës që do i ulin kostot për mbjelljet e pranverës”, u shpreh ajo.

Sa i përket kultivimit të duhanit, Krifca tha se Shkodra është një ndër qarqet që e kultivon këtë kulturë dhe se kultivimi informal ka rënie të sipërfaqes së mbjellë.

Ministrja bëri të ditur se në qarkun e Shkodrës kanë përfituar 887 fermerë të cilët morën 270 mijë litra naftë falas.

“Më shumë se 4 mijë hektarë në Shkodër janë kultivuar nga kjo naftë pa taksa. Ndërkohë për këtë vit janë rritur me dy herë aplikimet në këtë qark dhe në javët e para të prillit do të fillojmë shpërndarjen e sasisë së parë të naftës që do i ulin kostot për mbjelljet e pranverës”, u shpreh ajo.

Sa i përket kultivimit të duhanit, Krifca tha se Shkodra është një ndër qarqet që e kultivon këtë kulturë dhe se kultivimi informal ka rënie të sipërfaqes së mbjellë.

Lidhur me skemat për mbështetjen e sipërfaqeve të serrave, ministrja tha se janë dy masa, një për ngritjen e serrave nga e para dhe tjetra për mbështetjen që u ofrohet fermerëve që mund të kenë edhe 2 dynymë serrë.

Ministrja informoi se janë zhvilluar disa takime për të përafuar prodhuesit e duhanit me grumbulluesit, me qëllim formalizimin e tregut. Ajo bëri të ditur se është punuar edhe për të ndryshuar varietetin e duhanit për ta bërë atë më tërheqës për grumbulluesit.

Krifca tha se duke u bashkuar e arritur të paktën në 1 ha, fermerët marrin mbështetje prej rreth 200 milionë lekë. Ajo shtoi se nëse këta fermerë mbjellin dy herë marrin 400 milionë lekë mbështetje dhe këtë e marrin vetëm me një vetëdeklarim.



jellësh hasall ose misër të paktën do 600 mijë lekë vetëm ta mbjellësh, pa përfshirë këtu frezimin dhe punimin. Për këtë arsye ushqimin do ta blej dhe do tu jap më pak. Nuk kam se çfarë të bëj nuk i dal ndryshe.”

Nga ministria e bujqësisë Dritani përfiton 12 mijë lekë të vjetra për një kokë dhi. Për

gjithë tufën ai merr me pak se 2000 euro. Një shumë parash tepër e vogël, përballë nevojave të mëdha që ka ferma. Dhe Mungesa e subvencioneve nuk është ndërjet vetëm në stanin e Dritanit.

“Jam unë dhe një tjetër që ka mbi 200 kokë dhi. Nuk të tjera i kanë hequr mbajnë vetëm nga dy dhe tre dhi.”

Shifrat e INSAT konfirmoj-

në faktin shqetësues se në vend numri i gjësë së gjallë është në rënie. Në vitin 2020 në Shqipëri kishte gati 95 mije dhi më pak se një vit më herët.

Subvencionet e pamjaftueshme bëjnë që çobanët të heqin dorë nga stanet, ndërsa fabrikat e qumështit i detyrojnë të kthejnë sytë nga qumështi i fermerëve serb. Dritani nuk e fsheh për këtë, zemërimin e tij.



Ditët e Edukimit Financiar dhe Digjital, takime me anëtarët në degët e FED invest

Në të thënat e vitit të kaluar, po dhe gjerësinë e këtij vazhdimi e takon. Janë analizat e këtij institucioni. Ndaj, si çdo vit organizohen Asambletë në degët e FED invest, ku anëtarët do të zgjedhin delegatët e tyre për në instancat më të larta si Asambletë Rajonale dhe Asamblenë e Përgjithshme.

Dihet se në Asambletë e degëve në të gjithë rrjetin FEDinvest ku janë në total 62 degë, pritet të ketë një pjesëmarrje totale prej 2000 anëtarësh.

Tashmë Mars-Prill me FED invest po zhvillohen punimet e Asamblesë së takimeve vjetore në degë. Për t'u përmendur është takimi vjetor i zhvilluar në degët e Bush-

atit dhe Koplikut e Shoqërisë Kursim-Kreditit "FED invest". Në rrethin Shkodër, FED invest ka financuar me kredi mbi 3500 anëtarë, të cilët marrin shërbime financiare çdo ditë. Në total në rrethin e Shkodres janë disbursuar mbi 232 milionë lekë.

E ditur qëndron se FED invest, që është Institucioni i cili operon që nga viti 1992 dhe vazhdimisht ka luajtur një rol historik në promovimin e përfshirjes financiare në Shqipëri, duke i shërbyer popullsisë në zonat rurale dhe peri-urbane nëpërmjet instrumentave financiare të përshtatur ndaj nevojave lokale. Tashmë FED invest propozon një gamë të gjerë shërbimesh financiare të ba-

zuara në teknologjinë moderne bankare.

Gjatë viteve, Institucioni ka

të vendit dhe fokusi kryesor ka qenë fermerët, sipërmarrësit e vegjël dhe familjet rurale dhe



pasur një ndikim të prekshëm në zhvillimin social-ekonomik urbane. Më tej duhet cilësuar se

për çdo kredi të re që është dhënë mesatarisht, janë krijuar 1.6 vende pune të reja. Në këto 30 vite janë dhënë mbi 170.000 kredi me një vlerë që tejkalon 60 miliardë lekë kredi të disbursuar në vite. Po të krahasojmë shifrat ndër vite, në vitin 1992 shuma mesatare e kredisë 10 000ALL; viti 2021 ku shuma mesatare e kredisë është 450 000 lekë.

E ditura shtohet edhe më tej ku projekti 4-vjeçar Fed Invest - JICA ka për qëllim përmirësimin e jetesës së familjeve me ferma të vogla në Shqipëri, nëpërmjet përfshirjes financiare. Disa nga Komponentet kryesore të projektit janë: Zgjerimi dhe Zhvillimi i produkteve finan-

ciare, Krijimi i një Qendre për Informim Agro për shërbimet jo financiare, Ofrimi i shërbimeve bankare pa degë, nëpërmjet zhvillimeve të soft & hardware i quajtur ndryshe Branchless Banking, Matja e treguesve socialë, me qëllim ndjekjen e njëkohshme të objektivave financiare dhe sociale si dhe Rritja e kapaciteteve të të zgjedhurve dhe punonjësve të FEDinvest.

FED invest i kushton një rëndësi të veçantë mbrojtjes së mjedisit, ngritjen e kapaciteteve në fushën e agrofinancës dhe SME-ve, përmirësimin e shërbimit në degë për të rritur efikasitetin operacionale.

Për më shumë informacion në lidhje me FED invest ju lutemi vizitoni <https://www.fedinvest.al>

Tregjet janë hapur për grurin, monitorim për të evituar abuzimet

Ministrja e Bujqësisë dhe Zhvillimit Rural, Frida Krifca zhvilloi një takim me Bordin e Monitorimit të Çmimeve për

nitrat e fosfat", tha Krifca.

"Përcaktuam marzhet për produktet e grurit dhe inpueteve dhe do të vijojmë monitorim-



produktet e grurit dhe inpueteve bujqësore.

Ministrja u shpreh se në takim u diskutua mbi situatën e zinxhirit furnizues në tregjet ndërkombëtare.

"Ndërkohë që kryesisht tregjet janë hapur për grurin, çmimet në bursa vijnë të jenë të larta sidomos për ure, dap,

in për të evituar abuzimet në tregjet e brendshme", theksoi Krifca.

"Kemi mirëkuptimin e importuesve dhe tregtarëve në këto momente për të përballuar sfida bashkërisht e ku më shumë se gjithmonë kërkohet solidaritet", u shpreh Krifca.

Intensifikim i monitorimit për sigurinë ushqimore

Ministrja e Bujqësisë dhe Zhvillimit Rural, Frida Krifca ka zhvilluar një takim me drejtuesit qendrorë dhe rajonalë të Autoritetit Kombëtar të Ushqimit dhe Autoritetit Kombëtar të Veterinarisë dhe Mbrojtjes së Bimëve.

Në fokus të takimit ishte intensifikimi i monitorimit që po kryhet në ferma dhe në subjekte tregtimi ushqimor për sigurinë ushqimore.

"Me raportimet e terrenit nga drejtuesit qendrorë dhe rajonalë të Autoritetit Kombëtar të Ushqimit dhe Autoritetit Kombëtar të Veterinarisë dhe Mbrojtjes së Bimëve mbi intensifikimin e monitorimit që po kryhet në funksion të vigjilencës së shtuar në territor, në ferma dhe në subjekte tregtimi ushqimor, gjurm-

ueshmërisë absolute dhe sigurisë ushqimore, në çdo cep të vendit", shprehet ministrja Krifca lidhur me këtë takim.

Pas situatës së krijuar nga gripi i shpendëve, ministria ka marrë urdhrin "Për marrjen e masave kufizuese për parandalimin dhe kontrollin e sëmundjes së influencës aviare në shpendë, në mjediset e hapura dhe në tregjet e kafshëve të gjalla".

Gjithashtu në bashkëpunim me njësitë e bashkëqeverisjes vendore janë marrë masat për ndalimin e tregtimit të shpendëve të gjallë në mjediset e hapura të pamiratuara për shitjen e tyre si dhe përfshirjen e trupës veterinarë në rritjen e vigjilencës dhe ndërgjegjësimin të fermerëve.



Jaço: Mbështetje me akses në financimin e asistencës teknike për SME-të

Sipërmarrjet e vogla dhe të mesme (SME) janë fuqia motorike e zhvillimit ekonomik. Ata përfaqësojnë 67 %

(AmCham), Enio Jaço duke iu referuar këtyre treguesve të publikuar nga Banka Botërore, deklaroi se ka ar-



të ekonomisë dhe 81 % të punësimin.

Ata përbëjnë 99.9 % të totalit të bizneseve, ndërsa kryejnë 71 % të totalit të investimeve.

Presidenti i Dhomës Amerikane të Tregtisë

dhur koha që të investohet më shumë në modernizimin dhe rritjen e tyre.

Jaço thekson se SME-të duhet të mbështeten me akses në financim, asistencë teknike dhe standarde evropiane.

BUJQËSI

Rënia e kultivimit të bimëve mjekësore streson eksportuesit

Eksportuesit e bimëve mjekësore vijnë të përballen me gjetjen e lëndës së parë për të përballuar kërkesën e tregjeve të huaja. Për shkak të reduktimit të bimëve të kultivuara, kompanitë po rrisin importet. Shoqata e Bimëve Medicinale kërkon që fermerët të mbështeten me subvencione direkte dhe të rikthehet skema e TVSH-së së rimbursueshme.

për të investuar në makineri dhe për të rritur shkallën e

do të mund të garantohet vetëm me rritjen e importit të bimëve mjekësore, pasi në vend ekziston mungesa e theksuar e lëndës së parë.

Për kreun e Shoqatës së Bimëve Medicinale është shqetësuese heqja e skemës së kreditueshme të TVSH-së 6%, që do të shtojë pesimizmin e fermerëve për të kultivuar tokat bujqësore. Arsye tjetër e rënies së prodhimit vendas mbetet shpopullimi i zonave malore, por edhe ikja e fermerëve në emigracion.

“Nga viti në vit, importi i bimëve që më pas rieksporohen është rritur. Për 2021, vlera e importeve ishte 2 milionë dollarë dhe parashikohet të zgjerohet edhe në vitin 2022. Sipërmarrësit importojmë mëlagën e bardhë, dëllinjën e zezë, rigonin, rozmarinën nga Serbia, Kosova, Maqedonia e Veriut, Tunizia dhe Ukraina, pasi tokat në vend janë djerr.

Kompanitë janë të detyruara të importojnë lëndë të parë nga Kosova, Mali i Zi, Tunizia,

Ukraina dhe vende të tjera me qëllim që të përmbushim kërkesat e tregut të huaj që bashkëpunojmë prej 30 vitesh”.

Vendi kryesor i eksporteve është Gjermania. Për 2020-n, rreth 32% e produkteve të këtij grupi u eksportuan në Gjermani, SHBA dhe rreth 10% e tyre në Turqi dhe Francë.

A do të importohet sherebela dhe rigoni për t'u përpunuar më pas për eksport?

Kompania “Albanian Herb”, në Shkozë të Durrësit, është e njohur për bashkëpunimin e saj me një ndër sipërmarrjet më të mëdha turke për eksportin e rigonit dhe të sherebelës.

Kujtim Zere, nga “Albanian Herb”, pohoi se këtë vit, sektori do të ketë vështirësi për të përmbushur kërkesat për eksport të bimëve mjekësore. Arsyet kryesore janë problematikat e mbartura ndër vite.

“Problemet për sektorin e

eksportit të bimëve mjekësore janë krijuar ndër vite dhe për to nuk është dhënë zgjidhje. Nga kompanitë po ndihet më shumë mungesa e fuqisë punëtore për mbledhjen e bimëve në male dhe në fabrikat përpunuese, por në anën tjetër, ka edhe rënie të të mbjellave nga fermerët.

Me kalimin e viteve po ulet sasia e bimëve natyrale që mbillen nga bujqit, për shkak të largimit të tyre. Zonat malore janë plot me bimë, por nuk ka njerëz që t'i mbledhin. Një pjesë e konsiderueshme e fermerëve janë larguar nga fshati dhe kanë emigruar në Greqi dhe Gjermani, pasi nuk iu leverdis të mbjellin tokën.

Fermerët e tjerë kanë ulur kultivimin e bimëve, pasi nuk i përballon kostot e të mbjellave. Për shkak të këtyre dukurive, 2-3 vitet e fundit kompanitë eksportuese të bimëve mjekësore dhe aromatike janë detyruar të importojnë lëndën e parë.

Këtë vit hyri në fuqi edhe heqja 6% e TVSh-së së

kreditueshme, që do të shtojë problematikat e sektorit. Efekti i parë do të jetë tek ulja e çmimit, e cila prek fermerin që kultivon bimët mjekësore”.

Puna për grumbullimin e bimëve edhe për këtë kompani eksportuese është e organizuar me fermerët. Para se të blihen nga fermerët, produktet kontrollohen në pikat grumbullimit, por edhe pasi vijnë në fabrikë për pesticide. Në tregjet e huaja, aktualisht është rritur kërkesa për bimë mjekësore, e forcuar edhe nga pandemia.

Eksportuesit ngrenë shqetësimin e mungesës së bimëve në vend, çka do t'i detyrojë ata të importojnë nga shtetet e tjera dhe më pas t'i rieksporojnë. Kompania “Albanian Herb” e eksporton sherebelën e kultivuar nga zona Mbishkodrës në Turqi, ndërsa rigoni i kultivuar në zonën e Belshit eksportohet në Greqi.

Edhe për eksportuesin Kujtim Zere, ekziston frika që, këtë vit, kërkesa për eksporte nuk do të mund të plotësohet nga tregu vendas.

Sipas tij, e ardhmja e sektorit duhet të jetë shtimi i kultivimeve, i cili kërkon mbështetje në subvencione për fermerët, në të kundërt kompanitë do të jenë të detyruara të importojnë

(Vijon në faqen 10)



fermerëve, mungesa e subvencioneve, rritja e çmimeve të inpueteve bujqësore dhe Paketa Fiskale 2022.

Eksportet e bimëve mjekësore shënuan rritje 14% në 2020 kur nisi pandemia në raport me 2019, por industria humbi mundësinë “e artë” për të shfrytëzuar hapësirat e krijuara në tregun evropian dhe më gjerë të bimëve mjekësore. Pamundësia e eksportuesve

përpunimit të produktit final ndikoi në humbjen e shansit të sektorit për të konkurruar me rajonin.

Sipas të dhënave të doganave, eksportet e bimëve mjekësore në vitin 2021 u rritën 6% krahasuar me vitin e kaluar. Për vitin 2022, kryetari i Shoqatës së Bimëve Medicinale dhe Aromatike, Filip Gjoka, tha për “Monitor” se trendi rritës i eksporteve 6-7%

Divjaka “tropikale” - Një fermer kultivon fruta ekzotike në serra

Irakli shkoza la Amerikën për tu kthyer në Divjakë. 18 vjet më parë dëshira e tij për të

thotë fermieri Irakli Shkoza.

Irakliu thotë se fermerët vendas në serrat e tyre nuk

e fidanëve. Ne kultivojmë bimë që kanë interes dhe janë fruta ekzotike. Kjo është pepino jep fruta si pjepri e njohin pak njerëz me origjinë nga Peruja, Amerika Latine. Kjo tjetra është një bimë që ne kemi disa vite që e kultivojmë dhe marrim prodhimin fruti i pasionit. Ndërsa kjo është një bimë tjetër guava është pemë rritet në vende të ngrohta Amerikën Latine, në Karaibe kërkon serra tek ne është frut shumë i mirë me perspektivë unë e kam shumë xhan. Këtu kemi natal plam kumbulla e Krishtlindjes, frutin e nxjerr në nëntor. Kurse kjo këtu është minikivi kokërr



IRAKLI SHKOZA - FERMER

mbjellë fruta ekzotike, triumfoi mbi ëndrrën amerikane.

Ai thotë se Shqipëria ka tokën dhe klimën ideale për të kultivuar frutat ekzotike që kërkon Europa. Dhe kështu lindi ferma e tij eksperimentale.

“Në vendin tonë për shkak të kushteve shumë të favorshme klimaterike veçanërisht të zonës bregdetare ku Divjaka është një nga vendet më të mira, ekziston mundësia për të dalë jashtë tradicionales. Që do të thotë të kultivojmë të rrisim bimë, perime apo frutore që janë të zonave tipike tropikale, subtropikale, mesdhetare pra bimë që nuk janë tradicionale tek ne por produkte që Europa i importon nga vende të largëta më kostot të mëdha transporti dhe që i humbasin vlerat”,



duhet të mbjellin vetëm perimet tradicionale si domate dhe tranqul. Sipas tij Shqipëria gjithashtu mund të eksportojë me dhjetëra fruta ekzotike.

“Këtu kemi një serë të vogël që ne e përdorim për prodhimin

vogël dhe pa push. Shumë interesante”, shprehet fermieri.

Irakliu thotë se Amerika i mësoi diçka shumë të rëndësishme që pasionin për bujqësinë mund ta kthente në një vizion që të siguron të ardhura të kënaqshme.

Siguria ushqimore, bujqësia dhe ndryshimet klimatike

Elbi, misri, manioca (kasa-va), vaji i palmës, kanola, orizi, melekuqe, soja, kallam sheqeri, gruri: këto janë dhjetë kulturat kryesore në botë dhe sigurojnë 83% të kalorive të konsumuara në ushqim. Studime të ndryshme kanë parashikuar se, në të ardhmen, do të shohim një ulje të madhe të rendimenteve nëse ndryshimi i vazhdueshëm klimatik vazhdon me intensitetin aktual.

Tani, hulumtimet e reja tregojnë se ndryshimi i klimës tashmë ka ndikuar negativisht në prodhimin e këtyre burimeve jetike dhe se në disa rajone të botës ulja është më e theksuar se në të tjerat. Studimi, i publikuar në PLOS ONE, i kryer nga një ekip studiuesish nga universitetet e Minesotës, Oksfordit dhe Kopenhagës, krahasoi të dhënat meteorologjike dhe të dhënat e të korrave bujqësore nga vitet e fundit për të vlerësuar ndikimin e klimës në bujqësi.

Me pak fjalë:

- Ndryshimi klimatik shkakton (në mbarë botën) një ndryshim të rëndësishëm në rendimentin e kulturave kryesore; reduktimi i përgjithshëm mesatar është 1%, por zbrit nga -13.4% për vajin e palmës në +3.5% për sojën;
- Ndikimet e ndryshimeve

klimatike në prodhimin e ushqimit bujqësor janë kryesisht negative për Europën, Afrikën Jugore dhe Australinë, ndërsa ato janë paksa pozitive për Amerikën e Jugut; më e pasig-



urt (mes pozitive dhe negative) për Azinë, Amerikën Qendrore dhe Veriore;

• Gjysma e të gjitha vendeve që nuk janë të vetmjaftueshme në prodhimin e ushqimit bujqësor vuajnë nga një reduktim i prodhimit, dhe kjo është gjithashtu e vërtetë për disa vende të industrializuara në Europën Perëndimore.

Rezultatet e studimit janë në shqyrtim nga agjencitë e Kombeve të Bashkuara që

merren me synimet për zhvillim të qëndrueshëm. “Puna na tregon një situatë shumë komplekse”, komenton Snigdhanu Chatterjee (Instituti i Statistikave të Universitetit

të Minesotës): “Një modelim i përpunuar statistikor dhe një vlerësim jashtëzakonisht rigoroz i të dhënave janë të nevojshme, gjithashtu për të dhënë indikacionet e duhura për të zhvilluar politika të arsyeshme bujqësore, për të shmangur që të ketë vende që e gjejnë veten krejtësisht të varur nga të tjerët për nevojat e tyre ushqimore, një skenar i mundshëm që duhet të përipiqemi ta shmangim”.



KESHILLI I AGROBIZNESIT SHQIPTAR



SHOQATAT ANETARE

AVALB FEDINVEST BKFSH EKR IBMA HABA AOA UPM LEAA ADAMA ABA SHGF ALBAFLOR

SHKPVF RKUK SVP MSHKM BIOADRIA PPAM SHT UOTSH KEA BIOPANT ADAD PSN

KËSHILLAT RAJONALE

TIRANA DURRESI FIERI ELBASANI SHKODRA DIBRA

LEZHA GJIROKASTRA KORÇA BERATI VLORA KUKESI



Këshilli i Agrobiznesit Shqiptar

www.kashalbania.org

Këshilli i Agrobiznesit Shqiptar



KREDI PËR ÇDO SIPERMARRËS

KREDI E SHPEJTË ME NORMA KONKURRUESE

deri në
7 MILIONË
Lekë



FED
invest 

**GJITHMONË
FINANCË SOCIALE**

BUJQËSI

Rënia e kultivimit të bimëve mjekësore streson eksportuesit

(Vijon nga faqja 7)

lëndën e parë nga jashtë. “Rritja e kërkesës gjithmonë është shoqëruar me ulje të cilësisë së bimës së sherebelës nga tregu vendas.

Për këtë arsye, për të plotësuar kontratat e eksportit, shumë kompani janë detyruar të importojnë nga shtete si Mali i Zi, Bosnjë-Hercegovina dhe Egjipti. Këtë vit shihet se ka rënie të prodhimit të sherebelës dhe kjo po ndodh për shkak të emigrimit të popullsisë të këtyre zonave. Ne ende nuk kemi nisur importin, por nëse do të jetë e nevojshme, do të marrin lëndën e parë nga jashtë. Para disa vitesh kemi importuar nga Bosnjë-Hercegovina.”

Arif Daçi, nga kompania “Agroherbal”, thekson se këtë vit, importi i bimëve mjekësore do të diktohet nga hapësirat e tregut të eksporteve për Europën.

“Nuk është vetëm rënia e prodhimit që ka ndikuar tek importet e bimëve medicinale. Në vend kultivohen bimë që nuk janë konkurruese për tregun, pasi prodhimi i Egjiptit apo Marokut është më cilësor, për shkak të klimës dhe përpunimit. Importet kryhen edhe për disa lloje bimësh që nuk kultivohen, apo pasi çmimet e tyre në Shqipëri janë më të shtrenjta se vendet e rajonit.

Kjo nuk mund të konsiderohet fatalitet për sektorin, por shfrytëzimi i mundësive për të ruajtur pozicionet në tregun e huaj”. Kompania “Agroherbal” e plotëson pjesën më të madhe të eksporteve nga tregu vendas, si dhe importon bimë nga Kosova, Egjipti apo Maroku.

Shkalla e përpunimit të produktit final

Shkalla e përpunimit të bimëve në Shqipëri është e ulët për shkak të mungesës së investimeve. Në tërësi, sektori arrin të përpunojë në produkt final 25% të prodhimit, ndërsa 75% eksportohet si lëndë e parë.

Hyrja në fuqi në vitin 2023 e kriterëve të reja për aplikim të fondeve të BE-së nga kompanitë eksportuese të bimëve mjekësore, pritet t’i japë frymë-marrje sektorit, sipas kryetarit të Shoqatës së Bimëve Medicinale, Filip Gjoka.

“Presim që për vitet 2023-2030, shkalla e përpunimit të produktit final të rritet, pasi hyn në fuqi ndryshimi i rregullave për aplikimet e kompanive shqiptare në projektet e granteve të BE-së.

Me vendimin e ndryshuar nga Ministria e Bujqësisë dhe Zhvillimit Rural, edhe kompanitë me xhiro deri në 11 milionë dollarë kanë të drejtë të aplikojnë për fondet e BE-së. Më parë, kompanitë me xhiro deri 2,4 mln dollarë nuk mund të aplikonin për fondet mbështetëse të BE-së.

Shumë kompani janë penalizuar për shkak të kësaj mase. Rritja e pragut të xhiros për fonde do të ndikojë pozitivisht te rritja e eksporteve të

tyre. Kompanitë e eksportit të bimëve mjekësore nuk mund të zhvillohen pa magazina dhe pika të mëdha të grumbullimit të bimëve.

Përfitimi i këtyre fondeve do të rrisë kapacitetin magazinues dhe përfitues të sipërmarrjeve. Për ne është edhe një shpresë e madhe për të rritur konkurrencën me vendet e rajonit”.

Pse po e braktisin tokën fermerët?

Fermerët po braktisin serat të ngritura me të ardhurat e emigracionit, për të punuar sërish jashtë. Kryetari i Shoqatës së Fermerëve, Eduard Sharka, tha për “Monitor” se investimet e tyre kanë falimentuar, pasi 90% të produkteve i shitën nën kosto.

“Kjo është arsyeja kryesore që shumë prej tyre po i lënë tokat djerr, po i braktisin serat dhe po largohen. Janë me dhjetëra raste fermerësh që largohen për të punuar në serat e Sicilisë dhe Kretës. Fermerët kanë jetuar edhe më parë në këto shtete.

Remitancat e fituara ndër vite i investuan në vendin e tyre për ngritjen e serave. Por duke qenë se sektori i bujqësisë është tepër kaotik, pa rregulla, pa bursë, pa inpute të kontrolluara, pa subvencione, fermat e tyre arritën të lulëzonin vetëm për 2-3 vjet”. Arsyet kryesore që po i shtynë fermerët të braktisin investimet, sipas drejtuesit të Shoqatës së Fermerëve janë buxheti i ulët për bujqësinë dhe mungesa e fondeve mbështetëse ndaj bujqit.

“Fondi për Ministrinë e Bujqësisë dhe Zhvillimit Rural është 1,2% e totalit të buxhetit, në Kosovë zë 3,6% të buxhetit dhe për vendet e Europës, 5%. Në BE, pesha e bujqësisë në Prodhimin e Brendshëm Bruto është 2-3%, ndërsa në Shqipëri është 20% e PBB-së.

Raporti është shumë i zhvenditur dhe që këtu nisin problemet për sektorin. Në anën tjetër, zbatimi i subvencioneve do të lehtësonte kostot e prodhimit për fermerët dhe do të stimulonte ata të punonin tokën. Për shkak të mungesës së mbështetjes së bujqësisë, fermerët po përballen çdo vit me humbje. Këtë vit pritet të ketë rënie drastike të eksporteve”.



Masat që duhet të zbatohen në bujqësi

Shoqata e Bimëve Medicinale dhe Aromatike thotë se, deri tani, nga Ministria e Bujqësisë dhe Zhvillimit Rural nuk ka ende një politikë të mirëfilltë për subvencionet e fermerëve në mbështetje të kësaj industrie.

Garancia Sovrane, që parashikon në një fond prej 1 mld lekësh, në dispozicion të fermerëve për të financuar 50% kolateralin e kredive të bujqësisë konsiderohet nga shoqatat e bujqësisë masë e pamjaftueshme për të zgjidhur problematikat e sektorit.

Filip Gjoka thotë se kjo është një masë e vogël që nuk mund të përbushë kërkesat e sektorit agropërpunues për financim. “Shumë fermerë të vegjël, ende nuk janë formalizuar dhe e kanë të pamundur të përfitojnë subvencionet e qeverisë.

Grupimi i fermerëve në kooperativa do të ishte një zgjidhje që do të ndihmonte në formalizimin e bujqve. Por kjo nisim duket e pamundur për t’u realizuar, pasi shumë fermerë ende nuk janë të gatshëm të grupohen në bashkësi të vogla. Subvencionet e qeverisë duhet të shkojnë direkt te fermerët e formalizuar dhe jo për grumbulluesit e produkteve bujqësore”.

Për drejtuesin e Shoqatës së Fermerëve, Eduard Sharka, do të ishte më e leverdishme që fondi të përdorej për zbutjen e interesave të kredive, ose për financimin e primit të siguracioneve për serat. “Fermerët e vegjël dhe të mesëm nuk mund të aplikojnë për përfitimin fondesh nga garancia sovrane, pasi nuk përbushin kriteret për t’u financuar nga bankat.

Nga kjo masë mund të përfitojnë vetëm fermat, të cilat janë të pakta në numër. Garancitë sovrane që u aplikuan edhe në periudhën e fillimit të pandemisë treguan se interesi i biznesit për to ishte i ulët, për shkak të interesave të larta.

Nisur nga përvoja e kaluar dhe me problematikat e mëdha të sektorit të bujqësisë, do të ishte më e përshtatshme që fondi, edhe pse është i vogël, duhej të përdorej për zbutjen e interesave.

Ulja e interesave e nxit më tepër fermerin të aplikojë

për kredi dhe vetëm kjo masë mund të nxiste financimin e fermerëve në bujqësi.

Dhënia e granteve për mbulimin e interesave të kredive janë masa që po zbatohen nga shumë shtete. Para problemeve që ka bujqësia këtë vit, kjo masë është shumë e vogël. Sektori është në krizë prej tre vitesh dhe shumë produkte hidhen në kanale.

Dëme të mëdha janë shkaktuar edhe nga fatkeqësitë natyrore ku nuk ndërhyjnë njeri. Mungon aksesi për siguracionin e fermave. Fondi me vlerë 1 miliard lekë do të ishte më i vlefshëm nëse do të përdorej për të mbuluar primin e sigurimit të serave.

Jemi në një pikë ku investimet në bujqësi po braktisen. Masat e qeverisë duhet të fokusohen në ruajtjen e investimeve, nuk është momenti për investime të reja, pasi kreditë janë për investime të reja”.

Këtë vit, sektorit të bujqësisë i shtohet edhe problemi i rritjes së kostove nga çmimet e larta të inpueteve bujqësore. “Ndërsa të gjitha qeveritë morën masa për të kompensuar efektin e krizës globale në rritjen e kostove të fermerit, qeveria i shtoi 10% TVSH inpueteve bujqësore.

Për shkak të kësaj mase, nga të dhënat e shoqatës 25% e fermerëve nuk kanë porositur fidanë për mbjelljen e serave”, shton z. Sharka. Vendosija e TVSH-së 10% të çmimit e inpueteve bujqësore u miratua me paketën e re fiskale nga zero që ishte prej 2018-s.

Për të përballuar situatën në bujqësi, Shoqata e Fermerëve dhe KASH kërkuan në fund të vitit të kaluar ndryshimin e modelit të përdorur deri tani për subvencionimin, duke kaluar nga subvencionet indirekte, të cilat kalojnë nëpërmjet proceseve burokratike të vështira për fermerët, në subvencione të drejtpërdrejta për prodhimin, nëpërmjet faturave tatimore.

Ata propozuan subvencione direkte për fermerët nëpërmjet faturës tatimore me fond në vlerën 70 milionë euro/vit për fermerët e fruta-perimeve; 5 milionë euro/vit fonde mbrojtje për bizneset eksportuese, pasi janë me risk për shkak të kushteve të ekonomisë dhe duhen të mbrohen.

Skema e subvencionimit direkt të fermerit, që kultivon perime të freskëta në bazë të produktit të hedhur në treg, të justifikuar me faturë tatimore, u kërkua të jetë e ngjashme me skemën e aplikuar në vitin 2019 për prodhuesit e qumështit, por pa procedurat burokratike të aplikimit dhe konkurrimit në AZHBR dhe pa limit.

Edhe nga Shoqata e Përpunuesve të Qumështit u kërkua 10 lekë subvencion për çdo liter qumësht lope/dele/dhi të dorëzuar nga fermeri në pikat e licencuara të grumbullimit ose fabrikat e përpunimit

të qumështit. Sipas tyre, skema mbështetëse duhet të jetë pa limit, në mënyrë që çdo fermer ta përfitojë subvencionin për çdo liter qumësht të prodhuar, njëlloji si në rajon.



Të ardhurat e kompanive eksportuese

Të ardhurat e kompanisë “Filip Co” për 2020 u rritën 34% më shumë se në 2019-n. Rritje shënuan edhe fitimet prej 41%. Në vitin 2019, të ardhurat e kompanisë ranë 6,5% krahasuar me 2018 sipas të dhënave të Qendrës Kombëtare të Biznesit. Të ardhurat e kompanisë “Agroherbal” për 2020 regjistruan tkurrje të lehtë prej 4%, ndërsa fitimet ranë 1%.

Në vitin 2020, kompania “Albanian Herb” rriti të ardhurat 22% më shumë se në 2019, ndërsa fitimet ranë 12%. Për 2019, të ardhurat e kompanisë u rritën 28% dhe fitimi 22% më shumë se në 2018.

Në vitin 2020, kompania “Gjedra” ka pasur rënie të lehtë të të ardhurave 2%, ndërsa fitimet u rritën 71%. Edhe për 2019-n, të ardhurat e operatorit “Gjedra” u tkurrën 9% se një vit më parë, ndërsa fitimi u rrit vetëm 1%.

Rënie të të ardhurave në 2020 regjistroi edhe kompania “Ballenja”, 64% më pak se në 2019 dhe 1% kompania “Herba Fructus Natyror”. Në 2019 sipas të dhënave të QKB-së, të ardhurat e kompanisë “Ballenja” u rritën 96% më shumë se në 2018-n.

Trafiku i drogës nëpërmjet bimëve mjekësore po penalizon eksportuesit e ndershëm

Ngjarja e ndodhur ditët e fundit të vitit të kaluar ku një subjekt i vogël eksportues i bimëve mjekësore u kap nga policia duke transportuar në kamion edhe lëndë narkotike në kufirin e Malit e Zi po penalizon me vonesat në kontrollin e kosto shtesë transporti edhe sipërmarrjet e ndershme që operojnë prej 30 vitesh në sektorin e eksporteve.

Kryetari i Shoqatës së Bimëve Medicinale dhe Aromatike, Filip Gjoka, pohoi për “Monitor” se ngjarja e

ndodhur prej një muaji po krijon shqetësime për eksportuesit, të cilët operojnë prej vitesh rregullisht në treg.

Sipas tij, pas kësaj ngjarje nga pala e Malit të Zi është vendosur që asnjë kamion që eksporton bimë mjekësore të mos kalojë kufirin pa kryer skanimin. Shqetësimet për kompanitë janë krijuar nga zvarritjet e gjata që kamio-

nët me bimë mjekësore duhen t’iu nënshtruar skanimin në Portin e Durrësit dhe më pas të vijojnë kalimin tokësor në Doganën e Hanit të Hotit.

“Për eksportin tokësor të bimëve mjekësore drejt shteteve të Europës shumica e sipërmarrjeve të sektorit kalojnë nëpërmjet kufirit me Malit e Zi. Ngjarja e fundvitit ka shtuar vështirësitë e punës sonë, pasi para se të kalojnë në Doganën e Hanit të Hotit, fillimisht kamionët duhet të skanohen në Portin e Durrësit.

Mungesa e skanerëve në pikat doganore, përveç asaj të Durrësit po shton kostot e kompanive. Përveç të tjerash, në Doganën me Malin e Zi kompanitë e ndershme, që janë në treg prej dekadash po trajtohen si trafikantë droge, duke iu hedhur gjithë mallin në tokë.

Një kompani që operon prej 30 vitesh në treg asnjëherë nuk rrezikon të trafikojë lëndë narkotike. Nuk jemi kundër kontrollit të kamionëve, por jemi të shqetësuar për vonesat dhe kostot e larta që po paguajmë.

P.sh., është rasti i kamionit nga Elbasani që ka kryer skanimin në mëngjes në Durrës dhe për të kaluar kufirin e Malit të Zi i është thënë të presë orën 19:00 të mërkurës bashkë me 6 punëtorët.

Operatorë të tjerë për të shmangur vonesat në pikën kufitare të Hanit të Hotit, po kalojnë kamionët nga pika kufitare e Qafë Thanës, duke paguar 500 euro më tepër për transportin”.

Kreu i Shoqatës së Bimëve Medicinale tha se për problematiken e krijuar ka vënë në dijeni Drejtorinë e Përgjithshme të Doganave, Ministrinë e Bujqësisë dhe Zhvillimit Rural dhe Ministrinë e Jashtme të Malit të Zi nëpërmjet ambasadës shqiptare për gjetjen e një zgjidhje të përbashkët që mund të jetë instalimi i një skaneri në pikën doganore me Malin e Zi.

KËSHILLA NË SHËRBIM TË FERMERËVE

MINISTRIA E BUJQËSISË DHE ZHVILLIMIT RURAL

DREJTORIA E PROGRAMEVE TË ZHVILLIMIT TË BUJQËSISË, SIGURISË USHQIMORE DHE ZHVILLIMIT RURAL

QENDRA E TRANSFERIMIT TË TEKNOLOGJIVE BUJQËSORE KORÇË

1. Për fermat e dhenëve

- Është momenti që qengjat menjëherë mbas këputjes të shiten (qingja qumështi), sepse çmimi i shitjes për këtë periudhë është më i lartë.

Fermerë !

- Trajtoni tufën e remontit të qingjave si dhe të atyre që do të tregëtohen në vjeshtë me ushqime suplementare (koncentratë) 0.2-0.3 kg/krerë në ditë, përveç kullotës.

- Përdorni sasi ushqimesh të koncentruara sipas prodhimit të qumështit të deleve. Për 1 kg qumësht të prodhuar nga një dele të jepen 0.4 kg ushqim i koncentruar në ditë.

- Në kushtet e rritjes së temperaturës së ambientit zbatoni higjenë korrekte të mjeljes dhe të manipulimit të tij për ruajtjen e cilësisë së qumështit.

- Për çfarëdo sasi qumështi të prodhuar në ditë nga një dele mjelja dy herë në ditë është e mjaftueshme.

Këshilla për fermerët që mbarështojnë bagëti të imta

- Programoni të ushqyerit e tufave në kullotat natyrore si dhe pikat e tregëtimit të prodhimit të qumështit.

- Fermerët që zbatojnë ndërzim të deleve jashtë sezonit duhet që të organizojnë grupin e deleve për tu trajtuar me ushqime suplementare për të arritur një kondicion ndërzimi (ardhje në afsh në kushte natyrore). Në rastet kur nuk ka çfaqje të afshit natyrisht duhet të përgatiteni për trajtim hormonal. Skema e trajtimit hormonal duhet të zbatohet sipas këshillave të specialistit dhe sipas protokolleve të njohura me preparatet të cilat rekomandohen sot në tregun farmaceutik.

- Ju rikujtojmë se është periudha për të vazhduar masat parambrojtëse kundër parazitozave në kafshët e rritura dhe ato të reja.

(keshillohu me veterinerin)

2. Për fermat e dhive

- Ndodhemi në periudhën e fushatës të pjelljeve të dhive në zonat malore dhe në periudhën e përfundimit të tyre në zonat fushore të vendit tonë.

Fermerë !

- Këpusni kecat mbas 60 ditë mëmëzimi, kur ato të kenë katërfishuar peshën e lindjes (mbi 12 kg). Këputja të bëhet e menjëherëshme dhe për kecat të zbatohet ky racion ushqimor në kg fizik: bar jonxhe i cilësisë së mirë 0.3 kg, ushqime të koncentruara (tagjira, koncentraë etj) 0.3 kg/krerë në ditë, ujë të pastër sipas dëshirës dhe 2-3 gr/krerë/ditë

kripë gjelle ose bllok mineralo-vitaminor të vendosur në stallë për konsum sipas dëshirës.

- Seleksiononi kecat femra dhe meshkuj për remont. Kecat meshkuj që do të mbahen për ndërzim të jenë nga prindër të ndryshëm për të evituar bashkëgjakësinë.

- Trajtoni dhinë me ushqime suplementare (koncentrate), sipas nivelit të prodhimit ditor të qumështit. Për çdo kg qumësht të prodhuar në ditë të sigurohet 0.3 kg koncentrate (elb+ misër).

- Siguroni paisje për mjeljen, ruajtjen dhe transportimin e qumështit. Këto paisje të jenë konform kushteve higjenike dhe lehtësisht të pastrueshme.

- Rikujtojmë trajtimin e kecape për sëmundjen e koksidozës menjëherë mbas këputjes me sulfamidë. Këshillohu me veterinerin.

Për sqarime të tjera kontaktoni: Sotiraq Jankulla cel: 0682630700

E-mail: sotiraqjankulla@yahoo.com

Drejtorja e Teknologjive Blegtorale: QTTB- Korçë:
E-mail: qttbkorce@yahoo.com

QENDRA E TRANSFERIMIT TË TEKNOLOGJIVE BUJQËSORE VLORË

Krasitja në kulturën e arrës

Ekziston një Koncept që arra nuk krasitet, për të cilin ata që e mbrojnë japin argumenta të lidhura me natyrën e ndërtimit anatomik të lastarëve që në përgjithësi ka shumë palcë dhe plagët pas prerjes bëhen burim për infeksione parazitare deri në momentin e mbylljes së tyre me dru të ri.

Në literaturën e konsultuar ka edhe studime që krahasojnë pemëtore të krasitura dhe të pakrasitura, por opinioni që mbizotëron për krasitjen e arrës është që ajo e ka të domosdoshme kryerjen e krasitjes formuese dhe ka nevojë për krasitje më të reduktuara në pemët në prodhim.

Edhe tek arra krasitja është ndërhyrje e domosdoshme për të bërë menaxhimin e zhvillimit të bimës dhe ruajtjen e ekuilibrit të duhur midis vegjetacionit dhe prodhimit. Në fazat e para të jetës nëpërmjet ndërhyrjeve teknike bëhet orientimi sipas formës më të përshtatshme me natyrën e specit, distancat e mbjelljes dhe mekanizimin e procesit të vjeljes, ndërsa në pemët në prodhim është një mënyrë që të arrihet produktiviteti maksimal ekonomik.

Ndërhyrjet e krasitjes pavarësisht mënyrës që zgjedhim, kanë synim ndriçimin sa më të mirë të gjithë pjesëve të bimës. Drita është thelbësore për zhvillimin normal dhe për një prodhim të mirë. Për këtë arsye, struktura duhet të jetë efikase. Duhet të merret parasysh një lartësi maksimale në mënyrë që hija e njëjës pemë të mos hijezojë e dëmtojë prodhimin e tjetrës. Lartësia e bimës nuk duhet të kalojë 80% të distancës ndërmjet rreshtave, gjithashtu brenda së njëjtës pemë është e nevojshme të arrihet një shpërndarje e mirë e degëve në mënyrë që ato të mos i bëjnë hije njëra-tjetrës.

Masa dhe mënyrat e ndërhyrjes me krasitje në vitet pas mbjelljes kanë të bëjnë me formën e mbajtjes së kurorës dhe fazat e jetës së bimës.

Krasitja formuese zbatohet në vitet e para ose në periudhën e rinisë ose të rritjes vegjetative dhe ka për qëllim të drejtojë rritjen e pjesëve të ndryshme të pemës drejt formimit të kurorës së dëshiruar, të rivendosë ekuilibrin midis sistemit rrënjor dhe mbitokësor, të shpejtojë futjen në prodhim. Nëpërmjet krasitjes synohet të arrihet sa më shpejt që është e mundur ekuilibri fiziologjik midis lëndëve të papërpunuara të thithura nga rrënjët dhe produkteve të fotosintezës nga gjethet, me qëllim që të përshejtojë formimin e degëzave prodhuese, luleve dhe frutave.

Krasitja prodhuese ka për qëllim të ruajë ekuilibrin fiziologjik të arrës në prodhim dhe të pjesëve të ndryshme të saj, të zgjasë periudhën e prodhimit, të ruajë formën që i është dhënë pemës në krasitjen formuese dhe të sigurojë ajrim dhe ndriçim të mirë, duke hequr në kohën dhe masën e duhur organet prodhuese dhe jo prodhuese të panevojshme.

Krasitja korigjuese. Kjo krasitje bëhet për të korrigjuar problemet që ndikojnë në uljen e potencialit prodhues dhe synon të modifikojë strukturën sa më shpejt të jetë e mundur për të rritur efikasitetin produktiv të pemës. Problemet kryesore që e shkaktojnë janë hijezimi dhe përqendrimi i degëve kryesore në pjesën e poshtme të pemës, gjë që gjeneron një lartësi të pamjaftueshme të strukturës prodhuese.

Krasitja ripërtëritëse konsiston në krasitjen e rëndë të pemëve që kanë filluar të dobësohen, që janë me kurora të plakura e të degraduara, në raste infeksionesh të rënda parazitare ose janë dëmtuar nga faktorë të tjerë si temperaturat e ulëta ose nga zjarri. Në këtë lloj krasitje

hiqen degët skeletore, të cilat sipas masës së ripërtëritjes mund të jenë degët e treta, të dyta, ose të para. Ripërtëritja e pemëve të vjetra është më e efektshme, kur ajo bëhet në shumë pika të pemës dhe me prerje të lehta, se sa kur bëhet me prerje të rënda dhe në pak pika të kurorës.

Krasitja formuese e arrës

Gjatë ngritjes së një pemëtoreje, ndërhyrjet e para janë ato që bëhen gjatë mbjelljes dhe kjo lidhet dhe me natyrën e fidanit dhe kohën e mbjelljes. Për të pasur një pemëtore efektive rruga më e mirë është nxitja e zhvillimit të shpejtë në vitet e para drejt formimit të kurorës dhe futjes së shpejtë në prodhim. Shërbimet në vitet e para janë të rëndësishme. Krasitjet formuese janë të lidhura ngushtë me fuqinë dhe zhvillimin vegjetativ. Pavarësisht formës që do të përzgjidhet, shërbimet dhe ndërhyrjet nëpërmjet krasitjes, në vitet e para janë të njëjta. Synohet që vitin e parë të krijohet një lastar të shëndetshëm me rritje të drejtë mbi 150cm nga toka.

Nëse mbjellja bëhet me fidana shumë të zhvilluar me rrënjë të zhveshura, ata duhet të shkurtohen deri në lartësinë 90-120 cm. E mira do të ishte që fidani i shartuar që shkurtohet rreth 20 cm mbi pikën e shartimit. Kjo pasi arra është një bimë me sistemi rrënjor që rigjenerohet ngadalë. Zakonisht fidani ka moshë 2-3 vjet dhe gjatë shkulljes dhe para mbjelljes i shkurtohen shumë rrënjë. Në një bimë e tillë pjesa mbitokësore zhvillohet më shpejt, duke krijuar një çekuilibër midis pjesës ajrore dhe asaj rrënjore. Kjo shkakton ndalimin e rritjes në verë, e për pasojë nuk kemi një bimë të fuqishme. Ndërsa një fidan i shtuar me bukë dheu mund të mbillet që në vjeshtë dhe sistemi rrënjor i tij është më i plotë dhe i mundësion furnizimin më të madh me ujë

në një vegjetacion duke shmangur prerjen e bimës në 20 cm, nëse fidani është 1.2 deri në 1.5 metra.

Format që përshtaten më mirë në respekt të formës natyrore të vegjetimit të arrës janë ato me aks verikal. Dallimi midis tyre është në numrin e krahëve dhe pozicionin e daljes së tyre mbi aksin kryesor.

Krasitja e njëjës për të prodhuar nga fara apo me shartim fillon në plantacion. Ekzistojnë tre sisteme të mbajtjes që kërkojnë ndërhyrje të ndryshme të krasitjes formuese të arrës:

- Krasitje me bosht qendror të strukturuar
- Krasitje me kurorë të lirë
- Krasitje tradicionale, kupore e hapur

Zgjedhja e njëjës prej tre mënyrave, në varësi të disa faktorëve, ku më e rëndësishme është natyra e rritjes së kultivarit (varietetet Serr, Franquett dhe të tjera klasike franceze përshtaten më mirë me kuporen, ndërsa varietetet e reja si Chandler, Howard, Tulare, etj. pranojnë më mirë format boshtore). Faktorë të tjerë që ndikojnë në formën e kurorës janë kushtet mjedisore (pjelloria e tokës, era etj.), fuqia e rritjes dhe destinacioni për të cilin kultivohet arra (ajo mund të përdoret për frutat, për lëndë drusore dhe për përdorim të dyfishtë).

Format që përshtaten më mirë në respekt të formës natyrore të vegjetimit të arrës janë ato me aks verikal. Dallimi midis tyre është në numrin e krahëve dhe pozicionin e daljes së tyre mbi aksin kryesor. Në formën e krasitjes me bosht qendror të strukturuar, numri i degëve është 5-7, të vendosura në mënyrë elikoidale në distanca dhe kënde të strukturuar, ndërsa në kurorën e lirë ka rreth 8-10 krahë të vendosura në të njëjtën mënyrë.

Krijimi i këtyre formave pas vitit të parë/dytë bëhet me prerje dhe zgjedhje të ndryshme.

Drejtorja e Teknologjive të Pemëtarisë: QTTB-Vlorë
E-mail: qttbvlore@yahoo.com

MINISTRIA E BUJQËSISË DHE ZHVILLIMIT RURAL

DREJTORIA E PROGRAMEVE TË ZHVILLIMIT TË BUJQËSISË, SIGURISË USHQIMORE DHE ZHVILLIMIT RURAL

QENDRA E TRANSFERIMIT TË TEKNOLOGJIVE BUJQËSORE SHKODËR

(Vijon nga numri i kaluar)

Qëndrueshmëria, toleranca

Janë dy tipare sasiore, qëndrueshmëria ndaj thatësirës dhe ndaj sëmundjeve e dëm-tuesve. Ato përcaktohen kryesisht nga treguesit klimatike e tokësorë të zonës së kultivimit, mënyrës së qarkullimit të kulturave, por edhe vetë strukturës genomike të bimës. Ka mjaft hibride të krijuar me këto dy tregues të tolencës në nivele të larta. Zgjedhja e tyre mund të zbusë efektet negative të këtyre faktorëve kufizues në prodhimtarinë e bimës së misrit. Natyrisht, nëse keni patur vitet e mëparshme hibride të ndjeshëm për këto faktorë, shmangni përdorimin e tyre.

Koha e vjeljes

Hibridet shpesh paraqesin karakteristika të ndryshme në procesin e pjekjes së plotë. Ka hibride që mbulojnë mirë me lepushkën e vet, por ka të tjerë që kanë kallirin e zbuluar deri në masën 10-15 %. Zbulimi i kallirit shoqërohet me humbje të prodhimit pasi kokrrat e zbuluara mund të dëmtohen nga faktorët klimatike, reshjet e për pasojë zhvillim më të shpejtë të sëmundjeve kërpudhore apo edhe dëmtime fizike nga shpendët. Po kështu disa hibride e lëshojnë lagështinë e kokrrës pas pjekjes fiziologjike më shpejt se disa të tjerë. Kjo merr një rëndësi të veçantë për procesin e korrjes me kombajnë për kokërr, pasi nuk mund të realizohet pa rënë lagështia e kokrrës nën 16 %. Ndryshe do të ketë dëmtim të kokrrës dhe shpenzime shtesë për tharje. Po kështu, misrat hibride me kokërr më të fortë (dhëmbëkali apo qelqor) janë më rezistent në thyerje gjatë korrjes se ato miellore, për pasojë, cilësi më të mirë prodhimi.

Në zgjedhjen e hibrideve, fermerët shpesh preferojnë ato me cikël të gjatë vegjetativ duke u nisur nga potenciali i lartë prodhues që ato zotërojnë. Në strukturën e mbjelljeve këto hibride, grupi FAO 600-700 zë mbi 60 % të sipërfaqes. Në masën më të madhe të fermerëve kultivues të bimës së misrit ndeshim deficite të ndjeshme në aplikimin e teknologjive, veçanërisht në sigurimin e numrit të bimëve, dozave të plehërimit në përshtatje me vevojat e bimës, ujitje në kohë e sasinë e duhur. Për pasojë kapacitet e hibrideve me cikël të gjatë vegjetativ mbeten të pavjelura. Është më efikase që në këto raste të përdorim hibride me cikël të hershëm apo të mesëm që shpërblejnë më mirë në mundësitë investuese të fermerit.

Jo më pak të rëndësishme e gjojmë edhe zgjedhjen e hibridit për silazh me kalli. Rritja e sipërfaqes së kultivimit të misrit për këtë destinacion duhet të shoqërohet me përdorimin e farave që sigurojnë prodhim dhe cilësi të lartë silazhi. Në rastin e zgjedhjes së hibrideve për silazh atëherë duhen shtuar edhe kritere si më poshtë:

- Cikël vegjetativ më të gjatë. Kjo për arsyen e thjeshtë se korra realizohet para pjekjes së plotë. Nga pikëpamja praktike në zona të caktuara ekologjike hibridet për silazh zgjidhen me cikël vegjetativ më të gjatë se ato që mbillen për kokërr.
- Hibridet për silazh kërkohet të jenë

Problematikat e kultivimit të misrit në Shqipëri. Zgjedhja e hibrideve të misrit për mbjelljet e pranverës 2022

të përshtatshëm të kultivohen në një dendësi bimësh 10-12 % më të lartë se sa kur kultivohen për kokërr. Treguesit kryesorë agromorfologjikë të dëshirueshëm janë këndi vertikal i gjethes, të kenë një strukturë "veshjeje" të ngjeshur me gjethë si dhe rezistenca e lartë ndaj rrëzimit.

- Preferohen për silazh hibridet e tipit "stay green" (qëndrojnë të gjelbër deri në pjekje). Kjo është e dëshirueshme pasi realizohen vlera më të larta ushqyese në kokërr duke siguruar lagështirë të mirë në përgatitjen e silazhit (ngjeshjen e tij)

Prej vitesh një pjesë e fermerëve, veçanërisht ato pranë plazheve, kultivojnë misër për tregtim gjatë sezonit turistik veror. Misri konsumohet në formën e kallirit të pjekur në prush (qymyr ose thëngjinj). Ai është i pëlqyeshëm dhe ka vlera ushqyese të mira. Kultivimi për këtë formë konsumi ka interes ekonomik të lartë. Në një cikël të mbyllur të këtij aktiviteti mund të sigurohen mbi 1 milion lekë/ha. Në këtë rast kultivuesit duhet të zgjedhin fara hibride misri që pëlqehen nga konsumatori, pasi jo çdo lloj hibridi mund të jetë i përshtatshëm për këtë formë konsumi. Kërkesa e vazhdueshme për këtë produkt e shtrirë në kohë përgjatë sezonit veror dhe më tej, dikton mbjelljen dhe vjeljen sipas një konvejeri të mirëmenduar, pasi konsumi realizohet në një fazë specifike, kur kalliri është në fazën e qumështit. Këtu gërshetohen hibridet me cikël të shkurtër dhe të mesëm. Zakonisht kalliri për pjekje preferohet të ketë jo më shumë se 12-14 rreshta duke favorizuar pjekjen uniforme të kokrrës në kalli, pra edhe përzgjedhja e hibridit duhet të synojë këtë tipar.

Preferohen më shumë misrat me kokërr të bardhë. Nga pikëpamja e vlerave ushqyese por edhe për cilësi e shije shumë të mirë, do të rekomandojmë përdorimin e hibrideve me kokërr të verdhë. Në këtë rast mundësia e përzgjedhjes së ciklit vegjetativ dhe numrit të rreshtave në kalli është më e madhe, pasi gama e hibrideve të verdhe është shumë më pasur se ajo e hibrideve me kokërr të bardhë. Gjithashtu do të shtojmë faktin se vlerat ushqyese tek hibridet e verdhë janë dominante ndaj atyre të bardhë. Edhe pamja tregtare në këtë fazë të zhvillimit të kallirit (pjekje e qumështit) është e pëlqyeshme.

Në pasqyrën e mëposhtme po japim disa emërtesa hibridesh, të tregtuara për mbjelljet e vitit 2021 dhe performanca e tyre e vlerësuar në disa prova krahasimi të kryera gjatë vitit 2021. Performanca është shprehur me nota:

Nota 5-6.4 të dobët, Nota 6.5-7.4 mesatar, 7.5- 8.4 të mirë, Nota 8.5- 9, shumë i mirë.

Notat janë mesatare e vlerësimit në fazën e pjekjes, duke marrë në konsideratë: prodhimtarinë, tolerancën ndaj krimit, tolerancën ndaj rrëzimit, pamjen tregtare, përshtatshmërinë për kokërr apo silazh etj. Në vlerësim gjatë ditëve fushore kanë marrë pjesë, fermerë, specialistë të shërbimit këshillimor, përfaqësues të firmave importuese të farave etj. Mbështetur në vlerësimin e kryer, në disa zona të Shqipërisë, vërehen diferenca të ndjeshme dhe "sjellje" të ndryshme

Përgatiti: Prof. as Kostandin Hajkolla,
QTTB, Shkodër

të hibrideve. Të dhënat e mësipërme janë orientuese dhe ndihmëse në zgjedhjen e hibrideve për mbjelljet e viti 2022.

Të dhënat mbi performancën e hibrideve të misrit 2021

Nr	Emërtimi i Hibridit	Klasa FAO	Performanca me nota 1-9 ne provat e demonstrimit					Të përshtatshëm për
			Shkodër	Lushnjë	Dibër	Korçë	Gjirokastrë	
1	Rozafa 1249	300	8		8			Kokërr/verdhë
2	GW 8002	280	6.5		6.5			Kokërr/verdhë
3	ZP 434	400	7		8			Kokërr/verdhë
4	GW 9003	400	7		8.5			Kokërr/verdhë
5	AA 503	500	7.5	7.5	8	7.4		Kokërr/verdhë
6	ZP 4567	400	7.2		8			Kokërr/verdhë
7	ISH 510 W	500	7.3		6.5			Kokërr/bardhe
8	GW Apex	500	7.0		7			Kokërr/verdhë
9	ZP 5601	500	8		8	8.5		Kokërr/verdhë
10	Rozafa 501	500	8.5		8.5	7.5		Kokërr/verdhë
11	GW 4627	400	7.5		5.5			Kokërr/verdhë
12	SNH 5425	500	6.5		7			Kokërr/verdhë
13	ZP 5048	500	8		7.5			Kokërr/kuq
14	GDM 545	500	7		8			Kokërr/verdhë
15	ZP 555	500	8		8			Kokërr/verdhë
16	SNH 9003	500	7.5		6.5			Kokërr/verdhë
17	ZP 553B	500	8		8.5			Kokërr/bardhe
18	AA 6204	550	7.7					Kokërr/verdhë
19	KWS Kerubino	600	7.3	8	7.5			Kokërr/verdhë
20	AA 6217	600	8	7.4				Kokërr/verdhë
21	Orazio	600	8	8				Kokërr/verdhë
22	Ovidio VSM	600	7.5	7.3				Kokërr/verdhë
23	AA 6221	600	7.2					Kokërr/verdhë
24	GW Konsur	600	8.2	8.2	8.3			Kokërr/verdhë
25	SNH 9609	600	8	7.5		7	8.5	Silazh
26	AA 6229	600	8					Kokërr/verdhë
27	MAS 64 P	600	8	8				Kokërr/verdhë
28	AA 6246	600	8					Kokërr/verdhë
29	AGN 625	600	8					Kokërr/verdhë
30	ZP 6263	600	8.2	8	8.5	7.7		Kokërr/verdhë
31	AA 621	600	7.6	8.5				Kokërr/verdhë
32	GW Korduna	600	7.5			7.9	7.5	Kokërr/verdhë
33	AA 622	650	7.3	8				Kokërr/verdhë
34	KEF Francos	600	7.6	8.5				Kokërr/verdhë
35	Pioneer 2088	600	7.6	7.7			8	Kokërr/verdhë
36	KWS Kayras	600	6.8	7.7				Kokërr/verdhë
37	Spartaco VSM	650	6.7	7				Kokërr/verdhë
38	AGN 717	700	7.8	8				Kokërr/verdhë
39	AA 720	650	8	8.2			7.5	Silazh
40	Rozafa 685	650	8.5	8.3			8.5	Kokërr/verdhë
41	Catullo VSM	650	6.5	7.5				Kokërr/verdhë
42	Pioneer 2046	700	6.7	6				Kokërr/verdhë
43	AGN 720	700	7.5	8.5				Silazh
44	Calcio	700	8					Silazh
45	ZP 758	700	7.5	7.5				Silazh
46	GW Egean	700	7.5	7		6.2		Kokërr/verdhë
47	SNH 9711	600	8	8			8	Kokërr/verdhë
48	LG 30681	600	7.5					Kokërr/verdhë
49	GW 3436	700	7.8	7.8			8.5	Kokërr/verdhë
50	KWS Klips	700	7.8	7.7			8.2	Kokërr/verdhë
51	MAS 73 E	700	7.8					Kokërr/verdhë
52	Avellin	700	7.8					Kokërr/verdhë
53	Pioneer 32 B	700	8.4					Kokërr/bardhe
54	ZP 707	700	8.5	8			8	Kokërr/verdhë
55	MAS 78 T	700	8	7.5		6.8		Silazh
56	Pioneer 1772	600	8.3	7				Silazh
57	AA 425	400			8	5.5		Kokërr/verdhë
58	MAS 58 K	500			7.5			Kokërr/verdhë
59	BC 38 W	400			7			Kokërr/bardhe
60	BC 408	400			7			Kokërr/verdhë
61	AA 6209	550			8			Kokërr/verdhë
62	AA 740			8.3				Silazh
63	AA 6235	600			7.5			Kokërr/verdhë
64	AA 6240	600			6.5			Kokërr/verdhë
65	AA 6254	600			7	7.8		Kokërr/verdhë
66	LG 3607	600				7.1		Kokërr/verdhë
67	AA 6204	600		8.5				Kokërr/verdhë
68	AA 654	600		8.5				Kokërr/verdhë

KËNDI I EKSPERTIT

(Vijon nga gazeta 433)

UNDROP - Deklarata e OKB për të drejtat e fshatarëve dhe punëtorëve të tjerë të fshatit

Përgatitur nga Prof. As. Dr. Eqrem Meçollari

Neni 19: E drejta për farë.
Fshatarët dhe njerëzit e tjerë që punojnë në zonat rurale kanë të drejtë të ruajnë, përdorin, mirëmbajnë dhe zhvillojnë farat, të korrat dhe burimet gjenetike të tyre ose ato të zgjedhjes së tyre. Ata gjithashtu kanë të drejtë të



villimi integron nevojat e fshatarëve dhe njerëzve të tjerë që punojnë në zonat rurale, dhe

i qëndrueshëm i biodiversitetit për të promovuar dhe mbrojtur gëzimin e plotë të të drejtave të fshatarëve dhe njerëzve të tjerë që punojnë në zonat rurale.

2. Shtetet do të marrin masat e duhura për të promovuar dhe mbrojtur tradicionalen njohuritë, inovacionet dhe praktikën e fshatarëve dhe njerëzve të tjerë që punojnë në zonat rurale, duke përfshirë sistemet tradicionale agrare, baritore, pyjore, peshkimi, blegtorale dhe agroekologjike sistemet relevante për ruajtjen dhe përdorimin e qëndrueshëm të diversitetit biologjik.

3. Shtetet parandalojnë rrezikun e shkeljes së të drejtave të fshatarëve dhe të tjerëve njerëzit që punojnë në zonat rurale që rrjedhin nga zhvillimi, trajtimi, transporti, përdorimi, transferimi ose çlirimi i ndonjë organizmi të gjallë të modifikuar.

Neni 21: e drejta për ujë dhe sistemet e ujit të pastër. E drejta e njeriut për ujë dhe kanalizime (HRWS) është një parim që pranon se uji i pastër i pijshëm dhe kanalizimet janë thelbësore për jetën e çdo personi. Ajo u njoh si e drejtë e njeriut nga Asambleja e Përgjithshme e Kombeve të Bashkuara më 28 korrik 2010.

1. Fshatarët dhe njerëzit e tjerë që punojnë në zonat rurale kanë të drejtat e njeriut për të ujë të pijshëm të sigurt dhe të pastër dhe kanalizime, të cilat janë thelbësore për gëzimin e plotë të jetës dhe të gjitha të drejtat e njeriut dhe dinjitetin njerëzor. Këto të drejta përfshijnë sistemet e furnizimit me ujë dhe objektet sanitare që janë të cilësishë së mirë, të përballeshme dhe të

vendosin se cilat kultura të kultivohen. Aty thuhet:

1. Fshatarët dhe njerëzit e tjerë që punojnë në zonat rurale kanë të drejtën e farërave, në përputhje me nenin 28 të kësaj Deklarate, duke përfshirë:

(a) E drejta për mbrojtjen e njohurive tradicionale që lidhen me gjenetikën e bimëve burimet për ushqim dhe bujqësi;

(b) E drejta për të marrë pjesë në mënyrë të barabartë në ndarjen e përfitimeve që rrjedhin nga shfrytëzimi i burimeve gjenetike bimore për ushqim dhe bujqësi;

(c) E drejta për të marrë pjesë në marrjen e vendimeve për çështje që kanë të bëjnë me ruajtjen dhe përdorimin e qëndrueshëm i burimeve gjenetike bimore për ushqim dhe bujqësi;

(d) E drejta për të ruajtur, përdorur, shkëmbyer dhe shitur farën ose shumimin e tyre të ruajtur në fermë

2. Fshatarët dhe njerëzit e tjerë që punojnë në zonat rurale kanë të drejtë të mbajnë, kontrollojnë, mbrojnë dhe zhvillojnë farat e tyre dhe njohuritë tradicionale.

3. Shtetet do të marrin masa për të respektuar, mbrojtur dhe përmbushur të drejtën për farat e fshatarëve dhe njerëzve të tjerë që punojnë në zonat rurale.

4. Shtetet duhet të sigurojnë që farat me cilësi dhe sasi të mjaftueshme janë të disponueshme për fshatarët në kohën më të përshtatshme për mbjellje dhe me një çmim të volitshëm.

5. Shtetet do të njohin të drejtat e fshatarëve për t'u mbështetur ose në farat e tyre ose në fara të tjera të disponueshme në vend sipas zgjedhjes së tyre, dhe të vendosin për të kulturat bujqësore dhe specie që dëshirojnë të rriten.

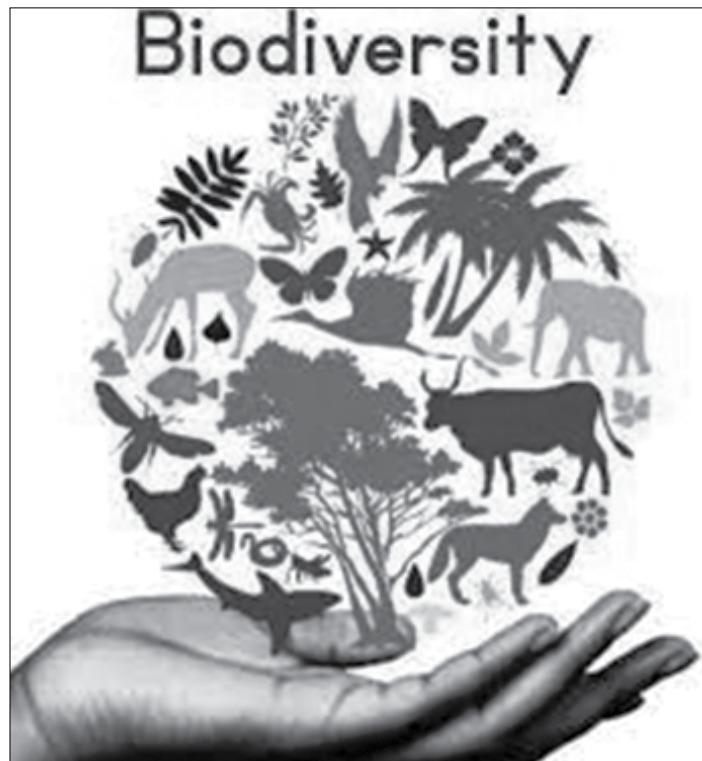
6. Shtetet do të marrin masat e duhura për të mbështetur sistemet e farës fshatare dhe nxisin përdorimin e farave fshatare dhe agrobiodiversitetin.

7. Shtetet do të marrin masat e duhura për të siguar që kërkimet bujqësore dhe zh-

për të siguruar pjesëmarrjen e tyre aktive në përcaktimin e prioritetëve dhe ndërmarrjen e kërkimit dhe zhvillimit, duke marrë parasysh përvojën e tyre, dhe rritjen e investimeve në kërkimin dhe zhvillimin e kulturave dhe farërave që u përgjigjen nevojave të fshatarëve dhe njerëzve të tjerë që punojnë në zonat rurale.

8. Shtetet do të sigurojnë që politikën e farës, mbrojtja e varieteteve të bimëve dhe të tjera ligjet e pronësisë intelektuale, skemat e certifikimit dhe ligjet e marketingut të farës respektojnë dhe marrin marrë parasysh të drejtat, nevojat dhe realitetet e fshatarëve dhe njerëzve të tjerë që punojnë në zonat fshatare.

Neni 20: e drejta për biodiversitet. Përmbushja e një game të gjerë të të drejtave të njeriut varet nga lulëzimi i biodiversitetit, si dhe nga habitatet dhe ekosistemet e shëndetshme. Këto të drejta përfshijnë të drejtat për ushqim, ajër dhe ujë



të pastër, shëndet, kulturë, madje edhe të drejtën për jetë. Në këtë nen theksohet:

1. Shtetet do të marrin masat e duhura, në përputhje me përkatësinë e tyre detyrimet ndërkombëtare, për të parandaluar shterimin dhe për të siguruar ruajtjen dhe përdorimin

arritshme fizikisht, dhe jo diskriminuese dhe e pranueshme në aspektin kulturor dhe gjinor.

2. Fshatarët dhe njerëzit e tjerë që punojnë në zonat rurale kanë të drejtën e ujit për përdorim personal dhe shtëpiak, bujqësi, peshkim dhe blegtori dhe për të siguruar mjetet e jetesës



që lidhen me ujin, duke siguruar ruajtjen, restaurimin dhe përdorimin e qëndrueshëm të ujit. Ata kanë të drejtën e aksesit të barabartë në sistemet e menaxhimit të ujit dhe të jenë të lirë nga shkeljet arbitrarë ose ndotja e furnizimeve me ujë.

3. Shtetet do të respektojnë, mbrojnë dhe sigurojnë aksesin në ujë, përfshirë këtu sistemet e zakonshme dhe të bazuara në komunitet të menaxhimit të ujit, në mënyrë jodiskriminuese bazë, dhe do të marrë masa për të garantuar ujë të përballeshëm për jetën personale, shtëpiake dhe përdorime produktive dhe përmirësim të kanalizimeve, veçanërisht për gratë dhe vajzat rurale, dhe personat që i përkasin grupeve të pafavorizuara ose të marginalizuara, të tilla si blegtorët nomadë, punëtorët në plantacione, të gjithë migrantët pavarësisht nga statusi i tyre i migrimit dhe personat që jetojnë në vendbanime të parregullta ose joformale. Shtetet do të promovojnë teknologjitë të përshtatshme dhe të përballeshme, duke përfshirë teknologjinë e ujitjes, teknologjitë për ripërdorimin e ujërave të zeza dhe për grumbullimin dhe ruajtjen e ujit.

4. Shtetet do të mbrojnë dhe rivendosin ekosistemet e lidhura me ujin, duke përfshirë malet, pyjet, ligatinat, lumenjtë, akuiferët dhe liqenet, nga mbipërdorimi dhe kontaminimi nga substancat e dëmshme, veçanërisht nga rrjedhjet industriale dhe mineralet e koncentruara dhe kimikate që rezultojnë në helmim të ngadaltë dhe të shpejtë.

5. Shtetet do të parandalojnë palët e treta që të cenojnë gëzimin e të drejtës për ujë dhe fshatarëve dhe njerëzve të tjerë që punojnë në zonat rurale. Shtetet do t'i japin prioritet ujit për nevojat e njeriut përpara përdorimeve të tjera, duke promovuar ruajtjen, restaurimin dhe përdorimin e qëndrueshëm të tij.

Neni 22 dhe 23: e drejta për shëndet dhe sigurim shëndetësor dhe social. E drejta për shëndet është një e drejtë gjithëpërfshirëse, që shtrihet jo vetëm në kujdesin shëndetësor në kohë dhe të duhur, por edhe në përcaktuesit themelorë të shëndetit,



të tilla si aksesin në ujë të sigurt dhe të pijshëm dhe kanalizime adekuate, kushte të shëndetshme profesionale dhe mjedisore, dhe akses në shëndet. E drejta për shëndet është e drejta ekonomike, sociale dhe kulturore për një standard minimal universal të shëndetit për të cilin të gjithë individët kanë të drejtë.

Ky nen bazohet në të drejtën e secilit për të gëzuar standardin më të lartë të arritshëm të shëndetit fizik dhe mendor (e drejta për shëndet) dhe përfshin elementë specifike, si referimi ndaj mjekësisë tradicionale.

1. Fshatarët dhe njerëzit e tjerë që punojnë në zonat rurale kanë të drejtë sociale sigurimit, duke përfshirë sigurimet shoqërore.

2. Shtetet, sipas rrethanave të tyre kombëtare, do të ndërmarrin hapat e duhur për të nxitur gëzimin e të drejtës për sigurim social të të gjithë punëtorëve migrantë në zonat rurale.

3. Shtetet do të njohin të drejtat e fshatarëve dhe njerëzve të tjerë që punojnë në fshat për sigurimet shoqërore, duke

përfshirë sigurimet shoqërore, dhe, në përputhje me rrethanat kombëtare, duhet të krijojnë ose mirëmbajnë katet e tyre të mbrojtjes sociale që përbëjnë bazë garancitë e sigurimeve shoqërore. Garancitë duhet të sigurojnë minimalisht atë gjatë gjithë jetës të gjithë në nevojë kanë akses në kujdesin shëndetësor esencial dhe sigurinë bazë të të ardhurave, të cilat së bashku sigurojnë akses efektiv ndaj mallrave dhe shërbimeve të përcaktuara sipas nevojës në nivel kombëtar.

4. Garancitë bazë të sigurimeve shoqërore duhet të vendosen me ligj. I paanshem, procedurat e ankesave dhe ankesave duhet të jenë transparente, efektive, të arritshme dhe të përballeshme të specifikohet gjithashtu. Duhet të krijohen sisteme për të rritur përputhshmërinë me ligjin kombëtar. Në nenin 23 thuhet:

1. Fshatarët dhe njerëzit e tjerë që punojnë në zonat rurale kanë të drejtën e gëzimit e standardit më të lartë të arritshëm të shëndetit fizik dhe mendor. Ata gjithashtu kanë të drejtë për të pasur akses, pa asnjë diskriminim, në të gjitha shërbimet sociale dhe shëndetësore.

2. Fshatarët dhe njerëzit e tjerë që punojnë në zonat rurale kanë të drejtë të përdorin dhe mbrojnë mjekimet e tyre tradicionale dhe ruajnë praktikën e tyre shëndetësore, duke përfshirë aksesin në dhe ruajtjen e

bimëve, kafshëve dhe mineralet e tyre për përdorim medicinal.

3. Shtetet garantojnë akses në objektet shëndetësore, mallra dhe shërbime në zonat rurale zonat mbi baza jodiskriminuese, veçanërisht për grupet në situata të cenueshme, akses në barnat esenciale, imunizimi kundër sëmundjeve të mëdha infektive, shëndeti riprodhues, informacion në lidhje me problemet kryesore shëndetësore që prekin komunitetin, duke përfshirë metodat e parandalimit dhe kontrollit të tyre, kujdesi shëndetësor i nënës dhe fëmijës, si dhe trajnimin për personelin shëndetësor, duke përfshirë edukimin për shëndetin dhe të drejtat e njeriut.

Neni 24: e drejta për strehim. E drejta për strehim është e parashikuar në nenin 26 të Kushtetutës, i cili thotë se: ... Strehimi ofron strehim nga elementët e natyrës, një vend për të ngrenë, për të fjetur, për t'u çlodhur dhe

(Vijon në faqen 14)

KËNDI I EKSPERTIT

(Vijon nga faqja 13)

UNDROP - Deklarata e OKB për të drejtat e fshatarëve dhe punëtorëve të tjerë të fshatit

për të rritur një familje. E drejta për strehim adekuat siguron që njerëzit të gëzojnë shëndet fizik dhe mendor dhe të jetojnë në një vend të sigurt në paqe dhe dinjitet. Ky nen parashikon :

1. Fshatarët dhe njerëzit e tjerë që punojnë në zonat rurale

simim. Pse është e rëndësishme e drejta për arsim? Ai promovon lirinë dhe fuqizimin individual dhe sjell përfitime të rëndë-

jo të kufizohet në përmirësimin e produktivitetit, marketingut dhe aftësisë për të përballuar dëmtuesit, patogjenët, goditjet e sistemit, efektet e kimikateve, ndryshimet klimatike dhe të lidhura me motin.

2. Të gjithë fëmijët e fshatarëve dhe njerëzve të tjerë që punojnë në zonat rurale kanë e drejta për arsimim në përputhje me kulturën e tyre dhe me të gjitha të drejtat që përmban instrumentet e të drejtave të njeriut.

3. Shtetet do të inkurajojnë bashkëpunim fermer-shkencëtar të barabartë dhe pjesëmarrës partneritete, të tilla si shkollat në terren të fermerëve, mbarështimi i bimëve me pjesëmarrje dhe bimë dhe klinikat e shëndetit të kafshëve për t'iu përgjigjur në mënyrë më të përshtatshme të menjëhershme dhe në sfidat e

aspektet socio-kulturore, në veçanti njohuritë tradicionale dhe trashëgiminë kulturore tradicionale. Të drejtat kulturore janë

njohuritë e tyre tradicionale dhe lokale, si mënyrat e jetesës, metodat e prodhimit ose teknologji, ose zakone dhe traditë. Askush



kanë të drejtën e duhur të strehimit. Ata kanë të drejtë të mbajnë një shtëpi dhe komunitet të sigurt në të cilin të jetojnë paqen dhe dinjitetin, dhe të drejtën për mosdiskriminim në këtë kontekst.

2. Fshatarët dhe njerëzit e tjerë që punojnë në zonat rurale kanë të drejtë të jenë të mbrojtur kundër dëbimit me forcë nga shtëpia e tyre, ngacmimeve dhe kërcënimeve të tjera.

3. Shtetet, në mënyrë arbitrare apo të paligjshme, as përkohësisht apo përgjithmonë nuk do të largojnë fshatarët ose njerëzit e tjerë që punojnë në zonat rurale kundër dëshirës së tyre nga shtëpitë ose tokën që ata e zënë pa ofruar ose pa ofruar akses në format e duhura të ligjeve ose mbrojtje tjetër. Kur dëbimi është i pashmangshëm, shteti duhet të sigurojë ose të sigurojë të drejtën dhe vetëm kompensim për çdo humbje materiale ose tjetër.

Neni 25: e drejta për ar-

sishme zhvillimore. Arsimi është një mjet i fuqishëm me anë të të cilit të rriturit dhe fëmijët e marginalizuar ekonomikisht



dhe socialisht mund të dalin nga varfëria dhe të marrin pjesë plotësisht si qytetarë.

1. Fshatarët dhe njerëzit e tjerë që punojnë në zonat rurale kanë të drejtën e duhur për trajnime të përshtatshme për mjediset specifike agroekologjike, sociokulturore dhe ekonomike në të cilën e gjejnë vetë. Çështjet e mbuluara nga programet e trajnimit duhet të përfshijnë, por

zhvillimit me të cilat përballen fshatarët dhe njerëzit e tjerë që punojnë në zonat rurale.

4. Shtetet do të investojnë në ofrimin e trajnimeve, informacionit të tregut dhe këshillimit të shërbimeve në nivel ferme.

Neni 26: të drejtat kulturore, njohuritë tradicionale dhe shprehjet tradicionale kulturore. Ky artikull fokusohet në



të drejta të lidhura me artin dhe kulturën, të dyja kuptohen në një kuptim të gjerë. Të drejtat kulturore janë të drejta të njeriut që synojnë të sigurojnë gëzimin e kulturës dhe përbërësve të saj në kushte barazie, dinjiteti njerëzor dhe mosdiskriminimi. Lëvizja për të drejtat kulturore ka nxitur vëmendjen për të mbrojtur të drejtat e grupeve të njerëzve, ose kulturën e tyre, në mënyrë të ngjashme me mënyrën në të cilën lëvizja për të drejtat e njeriut ka sjellë vëmendjen ndaj nevojave të individëve në mbarë botën. Shprehjet Kulturore Tradicionale (TCEs) janë shprehjet krijuese në të cilat mishërohen kultura dhe njohuritë tradicionale. Këto kanë lidhje të thellë me kulturën, praktikën fetare dhe ekonominë e komuniteteve indigjene. Kështu në këtë nen thuhet :

1. Fshatarët dhe njerëzit e tjerë që punojnë në zonat rurale kanë të drejtë të gëzojnë të tyren kulturën e tyre dhe të ndjekin lirisht zhvillimin e tyre kulturor, pa ndërhyrje apo asnjë formë diskriminimi. Ata gjithashtu kanë të drejtë të mbajnë, shprehin, kontrollojnë, mbrojnë dhe zhvillojnë

nuk mund të thërrasë të drejtat kulturore për t'i shkelur ato të drejtat e njeriut të garantuara nga e drejta ndërkombëtare, as për të kufizuar shtrirjen e tyre.

2. Fshatarët dhe njerëzit e tjerë që punojnë në zonat rurale kanë të drejtë, individualisht dhe/ose kolektivisht, në bashkëpunim me të tjerët ose si komunitet, për të shprehur zakonet e tyre lokale, gjuhën, kulturën, fetë, letërsinë dhe artin, në përputhje me standartet ndërkombëtare e të drejtave të njeriut.

3. Shtetet respektojnë dhe marrin masa për të njohur dhe mbrojtur të drejtat e fshatarët dhe njerëzit e tjerë që punojnë në zonat rurale në lidhje me njohuritë e tyre tradicionale, dhe eliminojnë diskriminimin ndaj njohurive, praktikave dhe teknologjive tradicionale të fshatarët dhe njerëzit e tjerë që punojnë në zonat rurale.

Neni 27 dhe 28 përmbajnë dispozitat e fundit të Deklaratës. Në nenin 27 thuhet :

1. Agjencitë, fondet dhe programet e specializuara të Kombeve të Bashkuara

sistemit, dhe organizatave të tjera ndërqeveritare, duke përfshirë organizatat financiare ndërkombëtare dhe rajonale do të kontribuojnë në realizimin e plotë të kësaj Deklarate, duke përfshirë, ndër të tjera, mobilizimin e asistencës dhe bashkëpunimit për zhvillim.

Mënyrat dhe mjetet për të siguruar pjesëmarrjen e fshatarëve dhe njerëzve të tjerë që punojnë në fshat do të merren parasysh fushat për çështjet që i prekin ato.

2. Kombet e Bashkuara dhe agjencitë, fondet dhe programet e saj të specializuara, dhe organizatat të tjera ndërqeveritare, duke përfshirë organizatat financiare ndërkombëtare dhe rajonale, do të nxirren respektimin dhe zbatimin e plotë të kësaj Deklarate, dhe ndjekja e efektivitetit të tij.

Ndërsa në nenin 28 thuhet:

1. Asgjë në këtë Deklaratë nuk mund të interpretohet si pakësuese, cenimin ose anulimin e të drejtave që fshatarët dhe njerëzit e tjerë që punojnë në zonat rurale dhe popujt indigjenë aktualisht kanë ose mund të fitojnë në të ardhmen.

2. Të drejtat e njeriut dhe liritë themelore të të gjithëve, pa diskriminim çdo lloj, do të respektohet në ushtrimin e të drejtave të shpallura në këtë moment Deklaratë. Ushtrimi i të drejtave të përcaktuara në këtë Deklaratë do të jetë subjekt vetëm në ato kufizime të përcaktuara me ligj dhe që janë në përputhje me detyrimet ndërkombëtare për të drejtat e njeriut. Çdo kufizim i tillë do të jetë jodiskriminues dhe i nevojshëm vetëm me qëllim të sigurimit të njohjes dhe respektimit të duhur për të drejtat dhe liritë e të tjerët, dhe për përmbushjen e kërkesave të drejta dhe më bindëse të një shoqërie demokratike.

(Vijon nga faqja 3)

të largëta ujore ose fusha të tjera, zona kullotjesh, vendbanime njerëzore dhe zona të pazhvilluara. Probleme të tjera dalin nga praktikat e dobëta të prodhimit, transportit, magazinimit dhe asgjësimit. Me kalimin e kohës, aplikimi i përsëritur i pesticideve rrit rezistencën ndaj dëmtuesve, ndërsa efektet e tij në speciet e tjera mund të lehtësojnë ringjalljen e dëmtuesve. Alternativat ndaj përdorimit të rëndë të pesticideve, si menaxhimi i integruar i dëmtuesve bujqësore si polikultura i zbutin këto pasoja, pa aplikimin e kimikateve toksike të dëmshme.

Modelimi mjedisor tregon se globalisht mbi 60% e tokës bujqësore globale (~24.5 milion km²) është "në rrezik të ndotjes së pesticideve nga më shumë se një përbërës aktiv" dhe se mbi 30% është në "rrezik të lartë" nga të cilat një e treta janë në rajone me biodiversitet të lartë. Çdo klasë pesticide ose pesticid vjen me një grup specifik shqetësimesh mjedisore. Efekte të tilla të padëshiruara



Pesticidet po spërkaten në një fushë të lëruar së fundmi me traktor. Spërkatja ajrore është burimi kryesor i lëvizjes së pesticideve dhe aplikimi në sipërfaqe të lirshme të tokës rrit mundësinë e rrjedhjes në rrugët ujore

kanë bërë që shumë pesticide të ndalohen, ndërsa rregulloret kanë kufizuar dhe/ose reduktuar përdorimin e të tjerëve. Përhapja globale e përdorimit të pesticideve, duke përfshirë përdorimin e pesticideve të vjetra/ të vjetruara që janë ndaluar në disa juridiksione, është rritur në përgjithësi.

Termi plasticulturë i ref-

erohet praktikës së përdorimit të materialeve plastike në aplikimet bujqësore. Vetë materialet plastike shpesh dhe gjerësisht quhen "ag plastics". Plastikultura dhe plastika përfshin filmin e tymosjes së tokës, shiritin ose tubacionin me pika për ujitje, kordonin plastik të paketimit të bimëve, vazot dhe baletat e fidanishteve, por termi përdoret

më shpesh për të përshkruar të gjitha llojet e mbulesave plastike të bimëve dhe tokës. Mbulesa të tilla variojnë nga filmi mulch plastik, mbulesat e rreshtave, tunelet e larta dhe të ulëta (poli-tunelet), deri te serat plastike.

Plastika e përdorur në bujqësi pritej të përfshinte 6.7 milionë tonë plastikë në vitin 2019 ose 2% të prodhimit global të plastikës. Plastika e përdorur në bujqësi është e vështirë të riciklohet për shkak të ndotjes nga kimikatet bujqësore. Për më tepër, degradimi i plastikës në mikroplastikë është i dëmshëm për shëndetin e tokës, mikroorganizmat dhe organizmat e dobishëm si krimbat e tokës. Shkenca aktuale nuk është e qartë nëse ka ndikime negative në ushqim ose pasi ushqimi i rritur në plastikë kahet nga njerëzit. Për shkak të këtyre ndikimeve, disa qeveri, si Bashkimi Evropian sipas Planit të Veprimit të Ekonomisë Rrethore, kanë fil-



Metoda e plastikës për rritjen e luleshtrydheve. Mulç plastik që përdoret për rritjen e luleshtrydheve

luar të rregullojnë përdorimin e tij dhe mbetjet plastike të prodhuara në ferma.

Bujqësia ka një ndikim të madh në tokë

Bujqësia zë pjesën më të

tretat e përdorimit të ujit nga njerëzit janë për bujqësi. Në Azi, kjo pjesë është katër të pestat.

Prodhimi bimor dhe blegtoral kanë një efekt të thellë në mjedisin më të gjerë. Ato

(Vijon në faqen 13)

KËNDI I EKSPERTIT

(Vijon nga faqja 14)

Efektet kryesore të bujqësisë mbi mjedisin janë çështjet e rëndësishme mjedisore dhe sociale që lidhen me prodhimin bujqësor që përfshijnë ndryshimet në ciklin hidrologjik, futjen e kimikateve toksike, lëndëve ushqyese dhe patogjenëve

janë burimi kryesor i ndotjes së ujit nga nitratat, fosfatet dhe pesticidet. Ato janë gjithashtu burimi kryesor antropogjen i gazeve serrë metani dhe oksidi i azotit dhe kontribuojnë në një shkallë masive në llojet e tjera të ndotjes së ajrit dhe ujit. Sh-trirja dhe metodat e bujqësisë, pylltarisë dhe peshkimit janë shkaktarët kryesorë të humbjes së biodiversitetit në botë. Kostot e përgjithshme të jashtme të të tre sektorëve mund të jenë të konsiderueshme.

Bujqësia ndikon gjithashtu në bazën për të ardhmen e saj përmes degradimit të tokës, kripëzimit, nxjerrjes së tepërt të ujit dhe reduktimit të diversitetit gjenetik në prodhimet bujqësore dhe blegtorinë. Megjithatë, pasojat afatgjata të këtyre proceseve janë të vështira për t'u matur.

Nëse përdoren metoda më të qëndrueshme të prodhimit, ndikimet negative të bujqësisë në mjedis mund të zbuten. Në të vërtetë, në disa raste bujqësia mund të luajë një rol të rëndësishëm në kthimin e tyre, për shembull, duke ruajtur karbonin në tokë, duke rritur depërtimin e ujit dhe duke ruajtur peizazhet dhe biodiversitetin rural. Emetimet e azotit në atmosferë janë rreth 15 milionë

dhe 2030, mund të jetë deri në 37 përqind. Megjithatë, përdorimi aktual në shumë vende në zhvillim është shumë joefikas. Në Kinë, konsumatori më i madh në botë i plehrave azotike, deri në gjysma e azotit të aplikuar humbet nga avullimi dhe 5 deri në 10 përqind të tjera nga shpëlarja.

Insekticidet, herbicidet dhe fungicidet aplikohen gjithashtu shumë në shumë vende të zhvilluara dhe në zhvillim, duke ndotur ujin e ëmbël me kancerogjenë dhe helme të tjera që prekin njerëzit dhe shumë forma të kafshëve të egra. Pesticidet gjithashtu reduktojnë biodiversitetin duke shkatërruar barërat e këqija dhe insektet dhe si rrjedhim llojet ushqimore të shpendëve dhe kafshëve të tjera.

Përdorimi i pesticideve është rritur ndjeshëm gjatë 35 viteve të fundit, me ritme të rritjes së fundit prej 4 deri në 5.4 përqind në disa rajone. Vitet 1990 treguan shenja të rënies së përdorimit të insekticideve, si në vendet e zhvilluara si Franca, Gjermania dhe Mbretëria e Bashkuar dhe në disa vende në zhvillim, si In-



pjesë të Kinës, sipas një studimi të ri nga Instituti i Tokës në Universitetin e Kolumbias.

Ndotja e ajrit nga bujqësia vjen kryesisht në formën e amoniakut (NH3), i cili hyn në ajër si gaz nga fushat e plehëruara shumë dhe mbetjet e bagëtive. Ndërsa ndotja e ajrit nga bujqësia përfshin emetimet nga traktorët dhe automjetet bujqësore, kontribuuesit më të mëdhenj bujqësorë në ndotjen e ajrit rrjedhin nga operacionet e rritjes së kafshëve. Operacionet e bagëtive, derrave dhe pulave lëshojnë metan, oksid azoti dhe amoniak në ajër. Ai shpërndahet në qytete, reagon me emetimet e oksideve të azotit (NOx) dhe squfurit (SO2) nga trafiku dhe industria, dhe çon në formimin e të ashtuquajturave grimca dytësore. Ndotja e ajrit e vë ushqimin në rrezik. Një nënprodukt i plehërimit bujqësor, oksidet e azotit formojnë smogun dhe shiun acid që prek ajrin dhe tokën në ferma, duke kufizuar drejtpërdrejt rendimentet dhe duke shkatërruar rrënjët dhe gjethet e bimëve. Kombinimi i bujqësisë intensive, trafikut dhe industrisë është fatkeqësisht mjaft tipik për disa nga pjesët më të populluara të Amerikës së Veriut, Evropës dhe Azisë, që do të thotë se këto grimca formohen aty ku mund të shkaktojnë shumë dëme. Në Evropë, pararendësit e emetimit nga plehrat dhe bagëtitë ishin përgjegjës për 55 përqind të PM2.5 antropogjene. Në SHBA, emetimet bujqësore përfaqësonin rreth gjysmën e emetimeve të shkaktuara nga njerëzit. Kina tregon nivelin më të lartë të PM të lidhur me bujqësinë në shifra absolute, dhe pak më pak se gjysma e ndotjes antropogjene PM. India është i vetmi rajon në studim ku emetimet bujqësore janë më pak të rëndësishme për nivelet e PM2.5 në ajrin e ambientit.

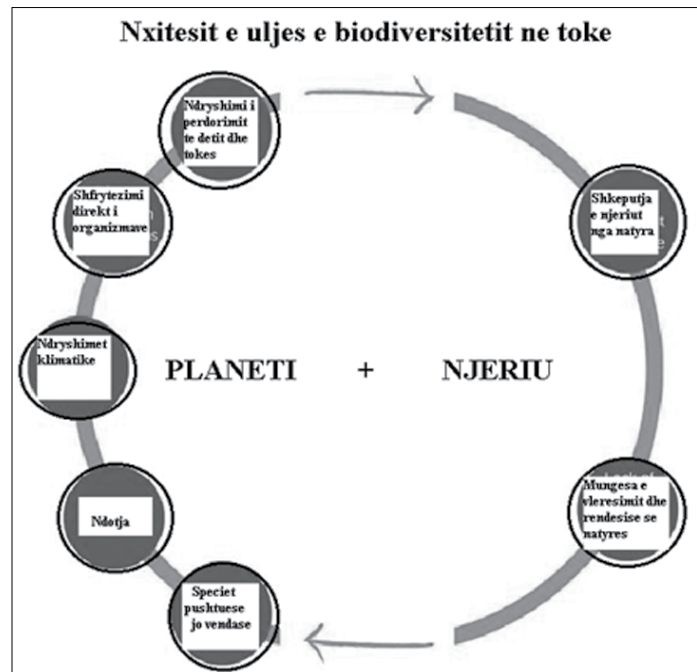
vihen nën kontroll më të rreptë, amoniaku me kalimin e kohës mund të bëhet shkaku kryesor i acidifikimit. Emetimet e amoniakut nga bujqësia ka të ngjarë të vazhdojnë të rriten si në vendet e zhvilluara ashtu edhe në ato në zhvillim. Parashikimet e kafshëve nënkuptojnë një rritje prej 60 përqind në emetimet e amoniakut nga jashtëqitjet e kafshëve.

Djegja e biomases bimore është një tjetër burim kryesor i ndotësve të ajrit, duke përfshirë dioksidin e karbonit, oksidin e azotit dhe grimcat e tymit. Vlerësohet se njerëzit janë përgjegjës për rreth 90 përqind të djegies së biomases, kryesisht përmes djegies së qëllimshme të bimësisë pyjore në lidhje me shpyllëzimin dhe kullotave dhe mbetjeve të bimëve për të nxitur ri-rritje dhe shkatërruar habitatet e dëmtuesve. Zjarret masive të pyjeve në Azinë Juglindore në vitin 1997 dogjën të paktën 4.5 milionë ha dhe mbuluan rajonin me një shtresë tymi dhe mjegull. Djegja e savanave tropikale vlerësohet të shkatërrojë tre herë më shumë biomasë të thatë çdo vit sesa djegja e pyjeve tropikale.



Presionet mbi biodiversitetin

Ndërsa numri dhe nevojat e tyre janë rritur, qeniet njerëzore kanë marrë një pjesë në rritje të sipërfaqes dhe burimeve të planetit për nevojat e tyre, shpesh duke zhvendosur specie të tjera në proces. Vlerësimet e numrit të përgjithshëm të specieve në tokë ndryshojnë shumë. Numri që është përkrahur shkencërisht është rreth 1.75 milion specie, por totali i vërtetë është i panjohur dhe mund të jetë nga 7 në 20 milion ose më shumë. Vlerësimet



pandërprerë, edhe në vendet ku natyra vlerësohet dhe mbrohet shumë.

Në vitin 2019, IPBES (Platforma Ndërqeveritare e Politikës së Shkencës për Biodiversitetin dhe Shërbimet e Ekosistemit) publikoi Vlerësimin Global për Biodiversitetin dhe Shërbimet e Ekosistemit, i përmbledhur gjithashtu në këtë animacion të shkurtër IPBES. Ky raport shqyrtoi se cilat ishin arsyt e rënies së biodiversitetit globalisht dhe arriti në përfundimin se kishte pesë nxitës të drejtpërdrejtë të humbjes së biodiversitetit global, siç tregohet në të majtë, dhe dy nxitës indirekt, të paraqitur në të djathtë në infografinë e mëposhtme.

me zonën e një habitati të egër. Me zvogëlimin e zonës, zvogëlohet edhe numri i specieve që strehon, megjithëse me një ritëm më të ngadaltë. Shpyllëzimi, konsolidimi i fushave, me reduktimin shoqëruar të kufijve të fushës dhe gardheve, dhe kullimi i ligatinave për bujqësi, zvogëlojnë sipërfaqen e përgjithshme të disponueshme për kafshë të

egra dhe copëtojnë habitatet natyrore. Kullotja ul pasurinë e specieve në kullota.

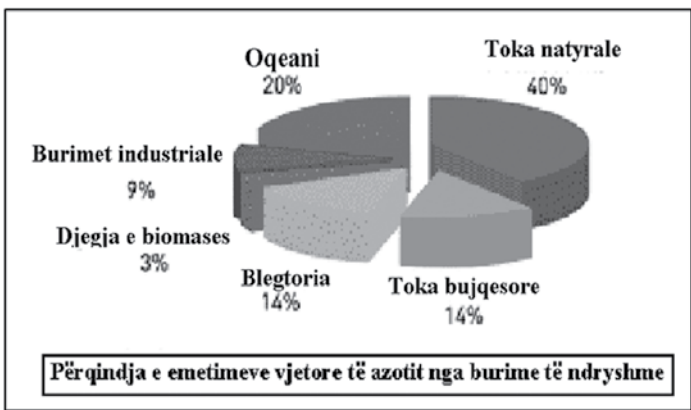
Intensifikimi i bujqësisë shton problemet e veta. Pesticidet dhe herbicidet shkatërrojnë drejtpërdrejt shumë insekte dhe bimë të padëshiruara dhe reduktojnë furnizimin me ushqim për kafshët më të larta. Prandaj humbja e biodiversitetit nuk kufizohet në fazën e pastrimit të tokës në zhvillimin e bujqësisë, por vazhdon shumë më pas. Është e pandërprerë edhe në vendet e zhvilluara ku natyra vlerësohet dhe mbrohet shumë.

Disa nga format e jetës së prekur mund të jenë ricikluar të rëndësishëm të lëndëve ushqyese të tokës, pjalmues të bimëve dhe grabitqarë të dëmtuesve. Të tjerët janë potencialisht një burim kryesor i materialit gjenetik për përmirësimin e kulturave shtëpiake dhe blegtorisë.

Presionet mbi biodiversitetin gjatë tre dekadave të ardhshme do të jenë rezultat i tendencave kontradiktore. Metodave ekstensive do të tentojnë t'i lënë vendin intensifikimit, i cili nga ana tjetër mund t'i lërë vendin bujqësisë organike ose NT/CA.

Humbja e habitatit të kafshëve të egra për bujqësinë do të vazhdojë, por me një ritëm më të ngadaltë. Shpyllëzimi do të ngadalësohet dhe kullotja e gjerë do t'i lërë vendin gjithnjë e më shumë prodhimit industrial blegtoral. Megjithëse intensifikimi përfshin gamën e vet të rreziqeve mjedisore që lidhen me pesticidet, plehrat kimike dhe mbetjet shtazore, përfshirja në rritje e konsideratave mjedisore në politikën bujqësore do të ndihmojë për t'u kundërvënë këtyre.

(Vijon në numrin e ardhshëm)



ton në vit në shkallë botërore.

Plehrat, plehu dhe pesticidet janë shkaktarët kryesorë të ndotjes së ujit

Ndotja e ujërave nëntokësore nga kimikatet bujqësore dhe mbetjet është një çështje kryesore në pothuajse të gjitha vendet e zhvilluara dhe gjithnjë e më shumë, në shumë vende në zhvillim.

Ndotja nga plehrat ndodh kur ato aplikohen më shumë sesa mund të thithin kulturat e mbjella ose kur ato lahen ose fryhen nga sipërfaqja e tokës përpara se të mund të përfshihen. Azoti dhe fosfatet e tepërta mund të rrjedhin në ujërat nëntokësore ose të rrjedhin në rrugët ujore. Kjo mbingarkesë më lëndë ushqyese shkakton eutrofikim të liqeneve, rezervuarëve dhe pellgjeve, duke çuar në një shpërthim të algave që shtypin bimët dhe kafshët e tjera ujore.

Parashikimet e prodhimeve deri në vitin 2030, nënkuptojnë një rritje më të ngadaltë të përdorimit të plehrave azotike sesa në të kaluarën. Nëse efikasiteti mund të përmirësohet, rritja e përdorimit total të plehrave ndërmjet 1997-1999

dia. Në të kundërt, përdorimi i herbicideve vazhdoi të rritet në shumicën e vendeve.

Ndërsa shqetësimi për ndotjen dhe humbjen e biodiversitetit rritet, përdorimi i pesticideve në të ardhmen mund të rritet më ngadalë se në të kaluarën. Në vendet e zhvilluara, përdorimi është gjithnjë e më i kufizuar nga rregulloret dhe taksat. Përveç kësaj, përdorimi do të frenohet nga kërkesa në rritje për kulturat organike, të prodhuara pa inpute kimike. E ardhmja ka të ngjarë të shohë rritje të përdorimit të pesticideve "të zgjuara", varieteteve të bimëve rezistente dhe metodave ekologjike të kontrollit të dëmtuesve (IPM).

Bujqësia si shkaktar i ndotjes së ajrit

Bujqësia është gjithashtu një burim i ndotjes së ajrit. Është burimi dominues antropogjen i amoniakut. Blegtoria përbën rreth 40 përqind të emetimeve globale të ndotjes së ajrit, plehrat minerale për 16 përqind dhe djegja e biomases dhe mbetjet e të korrave për rreth 18 përqind. Kultivimi i ushqimit është burimi dominues i grimcave të imta (PM2.5) në ajrin e ambientit në Evropë, SHBA qëndrore dhe

Kredi Agrobiznes 

A mund të blej makineri dhe
pajisje të reja bujqësore?

*SIGURISHT,
BËHET!*



 **CREDINS bank**

www.bankacredins.com

Tel.: +355 4 53 53 000

