



**Sejko: Ka ardhur koha që bankat të rrisin vëmendjen ndaj sektorit bujqësor**

Faqe 3



**“Defektet” e industrisë së peshkimit - Nga konkurrenca e padrejtë, tek kuotat penalizuese për eksport me vendet e BE**

Faqe 4



**Bregasi: Zejtaria, potencial për të përfituar mbështetje financiare nga IPARD II**

Faqe 5



# AGROBIZNESI



Rr. "Qemal Stafa", P. 9-katësh,  
Nr. 70, Kati 2, Pazari i ri, Tiranë.  
Tel: +355 4 2 251 910 /911  
Email: info@fedinvest.al  
kontakt@fedinvest.al  
www.fedinvest.al

**BOTIM I KËSHILLIT TË AGROBIZNESIT SHQIPTAR**

Adresa: Rruga "Mine Peza", Pallati 87/3, Hyrja 1, Kati i parë, Tel/ Fax: 2229445  
E-mail: infokash@yahoo.com www.kash.org.al

15-ditëshi i dytë i muajit janar 2022

**Viti i shtatëmbëdhjetë i botimit - Nr. 430**  
Çmimi 125 lekë

E përdyjavshme e pavarur

## QEVERIA NXITJE KREDITIMIT TË BUJQËSISË RAMA: NUK MUND TË ECET MË ME BUJQ “VETMITARË” KRIFCA: MBËSHTETJE ME HUA NGA BANKAT

**Krifca:** Qeveria ofron një garanci të re për këdo që do të zhvillojë një aktivitet bujqësor. 1 miliardë lekë i adresohet fermerëve, agropërpunuesve, që duan të investojnë në bujqësi apo të lidhura me ekonominë blu.

**Ibrahimaj:** Garanci Sovrane për manifakturën dhe turizmin me fond 4 miliardë lekë

**Solovova:** BERZH ka mbështetur 6 mijë kredi agrobiznesi me fond 72 milionë euro

**Sejko:** Ka ardhur koha që bankat të rrisin vëmendjen ndaj sektorit bujqësor

### RISI ALBANIA NJË PROJEKT I AGJENCISË ZVICERANE SDC

Global GAP, prej 6 vitesh që zbatohet në Shqipëri, ndikim në rritjen e volumit të eksporteve dhe të ardhurave në ekonomi



Një projekt i Agjencisë Zvicerane për Zhvillim dhe Bashkëpunim SDC



Faqe 2



**Ministria Krifca mbështet konkluzionet e Forumit për blegtorinë organizuar nga KASH**

Faqe 5

### TEMA TË DITËS

- **Ndryshimet klimatike - Dëmet në zonat fushore të bujqësisë**
- **Serrat e sapombjella po dëmtohen nga ngricat**

Faqe 7

### KËNDI I EKSPERTIT

- **Masat që duhen marrë për mbrojtjen e kulturave bujqësore dhe specieve të kafshëve nga temperaturat e ulta**
- **Teknikat e krasitjes dimërore të hardhisë**
- **Administrimi i tregjeve të kafshëve të gjalla**
- **Kalendari bujqësor, muaji shkurt 2022**

Faqe 11, 12

Faqe 5

Faqe 13

### INOVACION-TEKNOLOGJI

**IPARD i mundësoi fermës në Bubullimë të Lushnjës, teknologji të ujitjes me pika**

Faqe 4



Faqe 10

### FISKALIZIM

**Tregu i ushqimit i pafiskalizuar, Braçe: Nga puna e bujkut po përfitojnë tregtarët**





# “Defektet” e industrisë së peshkimit - Nga konkurrenca e padrejtë, tek kuotat penalizuese për eksport me vendet e BE

Industria e peshkimit në vend përballat me shumë problematika që pengojnë zhvillimin e saj, të cilat duhen të bëhen pjesë e politikës kombëtare për

dhe janë të detyruar të importojnë. Nga ana tjetër, disa nga këto kompani përpunuese janë të fokusuar në importimin e produkteve të papërpunu-

konkurrues ndaj produkteve të importuara gjysmë të freskëta ose të freskëta. Studimi evidenton se shkalla e prodhimit dhe mjedisi i biznesit në vendin e origjinës së produkteve të importuara lejojnë një çmim konkurrues në krahasim me të njëjtin produkt të prodhuar në vend. P.sh. krapa i detit nga Turqia shitet në tregun me shumicë me 2,5 - 3 euro/kg, ndërsa prodhuesit vendas hyjnë në treg për të njëjtin produkt me 3.5-4 euro/kg.

Një tjetër shqetësim për industrinë është edhe vendosja e limiteve në eksport. Në sektorin e përpunimit të peshkut, konsiderohet se kuota ekzistuese e BE-së (1600 ton/vit peshk dhe produkte peshku) pengon zhvillimin e sektorit. Dhe në këtë pikë sugjerohet që të shikohet mundësia për të rinegociuar kuotën vjetore të peshkut dhe produkteve të peshkut të eksportuara në tregun e BE-së. Nëse kuota mund të rritet, kjo do të çonte në një përmirësim shumë të madh të sektorit.



këtë sektor. Studimi i bërë nga ministria e Bujqësisë dhe GIZ, nxjerr në pah se kompanitë e fokusuar në përpunim kanë shpesh ciklin e tyre të mbyllur. Kështu, ato kanë vaskat si dhe anijet e tyre të peshkimit dhe pavarësisht kësaj, nuk arrijnë të plotësojnë nevojat e përpunimit me produkte vendore

ara ose gjysmë të përpunuar, sepse rezultoni më lirë se furnizimi i fabrikës me lëndë të parë të prodhuar në vend.

Ndërkaq, në dokument thuhet se mbështetja për sektorin ekziston, por do të duhej të bëhej më shumë nga organet vendimmarrëse për t'i bërë prodhuesit vendas më

# IPARD i mundësoi fermës në Bubullimë të Lushnjës, teknologji të ujitjes me pika

Teknologjia e re e ujitjes me pika është mjaft e kërkuar nga fermerët për t'u implementuar si metoda më e mirë e vaditjes në bujqësi.

Por, kjo teknologji mbetet ende e kushtueshme për fermerët, të cilët i janë drejtuar mbështetjes financiare nga Skema Kombëtare apo dhe Programi IPARD, për të siguruar fondet e nevojshme.

Ministria e Bujqësisë dhe Zhvillimit Rural, Frida Krifca ishte në Lushnjë, ku vizitoi nga afër serrën diellore të Agimit.

“Jemi drejt fundit të ciklit të mbjelljeve. Në serrat diellore, me ujitje me pika të Agimit financiar me mbështetje nga programi IP-

ARD në Bubullimë të Lushnjës, punëtorët duararta mbjellin specia të varietetit babur”, tha Krifca.

“Ju bashkova për të ndjekur nga afër mbjelljet e sezonit

të parë të këtij viti” u shpreh ministria, teksa urojë “punë të mbarë e plot me fryte e bereqet për të gjithë fermerët që mbjellin në mbarë vendin”.



# Global GAP, prej 6 vitesh që zbatohet në Shqipëri, ndikim në rritjen e volumit të eksporteve dhe të ardhurave në ekonomi

(Vijon nga faja 2)

**Cilat janë përfitimet në tregun tonë? Çfarë do të thotë kjo për sektorin e bujqësisë shqiptare?**

Në axhendën e NTWG është edhe zhvillimi dhe implementimi praktikave të mira bujqësore në nivel lokal (Local G.A.P). Local G.A.P është projektuar nga GLOBAL G.A.P. për t'u përdorur si një mjet për ndërtimin e kapaciteteve, ose për t'u zbatuar si një standard lokal për zinxhirët e furnizimit bujqësor veçanërisht në ekonomitë në zhvillim.

Ai synon të ndihmojë prodhuesit të adoptojnë praktika të mira bujqësore që mund të përmirësojnë efikasitetin e me-

naxhimit të fermës, të zvogëlojnë ekspozimin ndaj reziqeve të sigurisë ushqimore dhe të pajtohen me legjislacionin për sigurinë ushqimore. Nëpërmjet këtyre hapave, prodhuesit mund të fitojnë akses më të madh në tregjet lokale të supermarketeve dhe njësive të shitjes së fruta-perimeve në zona urbane. Zbatimi i këtij standardi përmirëson ndjeshëm cilësinë e produkteve dhe forcon zinxhirin e vlerës duke rritur marrëdhëniet tregtare midis prodhuesve dhe tregtarëve lokal, me impakt final produkte cilësore dhe të sigurta për konsumatorin vendas.

Ndërkohë standarti GRASP për bujqësinë Shqipëtare nënkup-

ton formalizim dhe përmirësimin i ndjeshëm i kushteve të punës. Kompanitë që plotësojnë standardet GRASP dëshmojnë një përgjegjësi të lartë sociale duke u kujdesur për shëndetin, sigurinë dhe mirëqënien e punonjësve. Përgjegjësia sociale dhe zhvillimi i politikave favorizuese të burimeve njerëzore përveçse do të hapin rrugën për tregje të reja, do ta bëjë sektorin bujqësor më tërheqës për të rinjtë në zona rurale. Kjo do të ndikojë në frenimin ose ngadalësimin e eksodit nga zonat rurale dhe do të rrisë disponueshmërinë e fuqisë punëtore e cila mbetet një nga problemet kryesore të sektorit bujqësor.

# Balla takim me fermerë dhe blegtorë në Lushnje për skemën e mbështetjes kombëtare në bujqësi

Kryetari i Grupit Parlamentar të Partisë Socialiste, Taulant Balla i shoqëruar nga Kryetarja e Bashkisë së Lushnjës, Eriselda Sefa dhe përfaqësues të Ministrisë së Bujqësisë, AZHBR zhvilluan një takim me fermerë dhe blegtorë lushnjarë.

Balla shprehet se gjatë takimit u diskutua për një mori çështjesh me vëmendjen të kostot e prodhimeve bujqësore, kontrollin e cilësisë së imputeve, stinën e mbjelljeve, skemën e mbështetjes kombëtare për bujqësinë dhe blegtorinë.

Gjithashtu Balla i bëri me dije fermerëve nga Lushnja se deri më 25 Shkurt është hapur thirrja për aplikime në kuadër të IPARD për mbështetje në investime në turizmin rural, zejtari dhe manufakturë.

“Bashkë me Kryetaren e Bashkisë Lushnje Eriselda

Sefa, përfaqësues të Ministrisë së Bujqësisë, AZHBR, Qendrës së Transferimit të

lin e cilësisë së imputeve, stinën e mbjelljeve, skemën e mbështetjes kombëtare për



Teknologjive, Agjencisë së Ekstensionit Bujqësor u takuam me fermerë dhe blegtorë lushnjarë ku diskutuam për një mori çështjesh me vëmendjen të kostot e prodhimeve bujqësore, kontrol-

bujqësinë dhe blegtorinë etj. Deri më 25 Shkurt është hapur thirrja për aplikime në kuadër të IPARD II për mbështetje në investime në turizmin rural, zejtari dhe manufakturë”, theksoi Balla.

# Bujqësia hapa pas, pagat më të ulëta se para pandemisë, thellohet hendeku me pagën mesatare

Sektori më i madh i ekonomisë shqiptare, bujqësia, po vuan mungesën e modernizimit dhe përshtatjen me ekonominë e tregut si rrjedhojë e copëzimit të lartë të tokës, mungesës së mekanizimit dhe mbështetjes financiare nga qeveria.

Studimet kanë treguar se sektori i bujqësisë së bashku me turizmin ka hapësirat më të mëdha për rritje, por tre vitet e

mesatare në bujqësi dhe pagës mesatare në ekonomi është thelluar ndjeshëm në tre vitet e fundit. Në tremujorin e tretë 2021, paga mesatare në bujqësi ishte 36.8 për qind më e ulët se paga mesatare në ekonomi. Në tremujorin e tretë 2019 kjo diferencë ishte 25%.

Sipas grafikut bashkëngjitur që referon të dhënat nga INSTAT mbi ecurinë tremujore

jelljeve këtë sezon.

Edhe pjesa tjetër e zinxhirit nuk janë optimistë, sidomos eksportuesit. Si rrjedhojë e heqjes së skemës së subvencionit të TVSH-së. Burime nga Doni Fruits kompania më e madhe e grumbullimit dhe eksportit të fruta-perimeve në vend pohojnë se nuk presin rritjen vitin në vijim.

Historikisht bizneset bujqësore, sidomos fermat prodhuese, kanë vuajtur nga norma të ulëta të fitimit, por së fundmi rritja e kostove të lëndëve të para dhe mungesa e tregut po lë pa mbjellë qindra hektarë tokë për sezonin tjetër. Në zonat e Fierit dhe Lushnjës, këtë vit, ureja shitet 120% më shtrenjtë dhe nitrati gati 250% më shumë se vitin e kaluar.

Sipas ekspertëve, nxitja e eksporteve bujqësore, më shumë se sa nga prodhimi në fushë, po vjen nga përmirësimi i zinxhirëve të tregtisë dhe eksportit, si dhe investimeve në kapacitete frigoriferike.

Në paketën fiskale 2022 u bënë 2 ndryshime të taksave me efekt në rritjen e kostos për industrinë e përpunuese të ushqimeve.

U hoq TVSH-së të rimbursueshme për blerjet nga 6% që ishte më 2021 dhe u hoq përjashtimi i TVSH-së për importimin e makinerive dhe pajisjeve në funksion të realizimit të kontratave të investimeve me vlerë të barabartë ose më të madhe se 500 milionë lekë nga 50 milionë lekë që ishte më 2021.



fundit produktiviteti në sektor është përqendësuar.

Ekonomia u normalizua me 2021 dhe niveli i pagave mesatare në ekonomi ka pësuar rritje në krahasim me para pandemisë në tremujorin e tretë të vitit, teksa në sektorin e bujqësisë ka ndodhur e kundërta. Në tremujorin e tretë 2021 paga mesatare në bujqësi ishte 35,627 lekë, nga 36,397 lekë që ishte në të njëjtën periudhë të vitit 2019 ose 2.1% më e ulët. Ndërsa në paga mesatare në shkallë vendi u rrit me 8.8 në të njëjtën periudhë krahasuese.

Hendeku ndërmjet pagës

të pagave mujore bruto në ekonomi, pagat në sektorin bujqësor arritën nivelin më të lartë historik në tremujorin e dytë 2019 me 39,313 lekë. Pas këtij tremujorin pagat në sektorin bujqësor pësuan ulën dhe mbeten ndjeshëm poshtë mesatares së para pandemisë.

Zhvillimet në sektor nuk paraqiten me optimizëm edhe për vitin 2022. Çmimet e larta të imputeve bujqësore, heqja e skemës së subvencionit dhe mungesa e punonjësve e kanë rënduar klimën e bizneseve në bujqësi. Fermerët kanë lajmëruar pakësim të mb-





## TEMA TË DITËS

# Prodhimtaria, FAO: Shqipëria po lë djerrë dhe po humbet tokën bujqësore

Prodhimtaria e tokës ka rënë në dy dekada edhe në një pjesë të sipërfaqes së vendit tonë por më shpejt kjo po shfaqet tek toka bujqësore.

Organizata për Ushqimin dhe Bujqësinë pranë Kombeve të Bashkuara (FAO) vlerëson se sipërfaqja që ka shfaqur rënie apo "stres" në prodhimtari është 206 mijë hektarë.

"Dinamika e prodhimtarisë së Tokës 2001-2020: Pjesa më e madhe e vendit paraqit rritje (53 përqind) ose tokë të qëndrueshme (40 përqind) sa i takon dinamikës së produktivitetit mes 2001-2020 duke treguar nivele më të ulëta të zonave me rënie produktiviteti sesa rajoni. Nga 206 mijë hektarë në vend që paraqesin

produktivitet në rënie ose të stresuar (7 për qind), 55 000 hektarë i përkasin pyjeve, 67 mijë hektarë kullota dhe 65 hektarë toka bujqësore.

Tokat bujqësore paraqesin tendencë më të rëndë dhe më afatgjatë në rënie sesa kategoritë e tjera të mbulimit të tokës që mund të përkeqësohen nga përdorimi i zjarrit" thuhet në dokumentin e rishikuar në fund të vitit 2021 nga FAO.

Ky i fundit nënvizon edhe ndikimin që ka Shqipëria nga ngjarjet ekstreme të klimës

duke nënvizuar se edhe në raport me rajonin humbja e tokës nga erozioni i ujit është më i lartë.

"Shqipëria është një vend i vogël malor i vendosur në Evropën Juglindore përballë detit Adriatik, me një biodiversitet jashtëzakonisht të pasur. Shumica e popullsisë jeton në zonat rurale, ku bujqësia përfaqëson burimin kryesor të të ardhurave dhe varfëria është shumë më e lartë se në kryeqytetin, Tiranë. Topografia e pjerrët e bën vendin më të prekshëm ndaj ngjarjeve



ekstreme të klimës dhe degradimit të tokës.

Humbja e tokës nga erozioni i ujit në Shqipëri është më e lartë se në shumicën e vendeve të rajonit dhe ka pasur një efekt të rëndësishëm negativ në kapacitetin mbajtës të kullotave dhe rendimentit bujqësor" thuhet në dokument.

Rreziku nga ndryshimet klimatike dhe efektet që mund të ketë ajo në afatgjatë në sektorë të ndryshëm si bujqësia, turizmi, peshkimi apo tregu i sigurimeve tashmë po lakohen më shpesh dhe vazhdimisht nga organizmat ndërkombëtarë duke kërkuar veprim dhe masa konkrete nga shtetet globalisht për të minimizuar pasojat.

## Sa i rrezikuar është prodhimi bujqësor nga ndryshimet klimatike?

Studimet e bëra tregojnë se Ballkani, dhe sidomos pjesa mesdhetare e tij, pritet të jetë mjaft e goditur nga ndryshimet klimatike, të cilat do të shkaktojnë rritje të temperaturave, pakësim të reshjeve totale vjetore.

Por një ndikim shumë i dëmshëm për bujqësinë është rritja e ndjeshme, që pritet të ndodhë, e fenomeneve ekstreme klimatike, si temperatura ekstreme (të larta apo të ulëta), reshje të dendura në formë shtrëngatash që shkaktojnë përmbytje, apo edhe erozion të tokave bujqësore, thatësira të tejzgjatura etj. Këto fenomene kanë ndikime të drejtpërdrejta në prodhimin bujqësor.

Përveç rënies së rendimentit, i cili në vendin tonë, për disa bimë, deri në vitin 2050 parashikohet të arrijë deri në 8-10% dhe deri në vitin 2100, deri në 18%, ka edhe pasoja të tjera që lidhen me uljen e cilësisë së prodhimit sidomos te frutat e perimet, apo edhe me humbjen e cilësive të tokës bujqësore nga rritja e kripëzimit, pakësimi i lëndës organike në tokë, apo edhe humbja e tokës nga erozioni i shtuar.

Ngricat e ditëve të fundit që kanë përfshirë të gjithë vendin po dëmtojnë serrat e sapombjella në të gjithë vendin për sezonin e pranverës.

Mes vështirësive që ka sjellë rritja e çmimeve të lëndëve të para, sidomos plehrave dhe pesticideve, si dhe përmbytjeve të nëntorit të vitit të kaluar, tani mbjelljet në serra rrezikohen të dëmtohen rëndë nga ngricat e ditëve të fundit. Dëmet më të mëdha po i pësojnë serrat në zonat rurale të Beratit për shkak të temperaturave më të ulëta në raport me mesataren kombëtare.

"Të hënën në mëngjes, shkula shumë rrënjë në serra, të cilat ishin dëmtuar nga ngricat, por nëse vijojnë edhe për tre ditë, sipas parashikimeve, atëherë dëmi do të jetë i madh" tha Gentian Ziu nga zona e Kutallisë në Berat, i cili kultivon rreth 1 hektar

## A ka evidencë për dy dekadat e fundit dhe projeksione për në vijim

Të flasësh për evidencë në Shqipëri është e vështirë për



faktin se statistikisht zyrat e bujqësisë, jo detyrimisht paraqesin realitetin e prodhimit bujqësor në vend. Në këto

statistika ka shumë fiktivitet dhe kryerja e analizave bazuar mbi to, jo gjithmonë do të mundësojnë nxjerrjen e konkluzioneve të sakta.

Sidoqoftë, nga kontaktet me fermerët, nuk është e vështirë të ndihen problemet që ata hasin vazhdimisht në punën e tyre të

shkaktuar edhe nga fenomene. Për shembull, ky vit ishte me një pranverë të vonë dhe një verë shumë të nxehtë.

Këto fenomene patën pasojat të rënda në prodhimin bujqësor. Perimet dhe frutat dolën në treg më me vonë, dhe thatësira dhe temperaturat e larta shkaktuan dëme të konsiderueshme në të gjitha kulturat bujqësore të sezonit të pranverës.

## Cilat zona janë më të rrezikuara dhe cilat kulturat bujqësore?

Të gjitha zonat, në një mënyrë apo një tjetër, janë të rrezikuara nga ndryshimet klimatike, por sigurisht, zonat ku priten që dëmet të jenë më të mëdha janë zonat fushore, pikërisht aty ku edhe bujqësia është më intensive.

Në zonat malore, rreziku më i madh vjen nga reshjet e den-

dura, të cilat do të rrisin rrezikun e erozionit të tokës, ndërsa rritja e temperaturave, në njëfarë mënyre, jo vetëm nuk do të pengojë, por përkundrazi do të ndihmojë rritjen e bimëve, si të atyre të kultivuara, ashtu edhe të prodhimit të kullotave natyrore.

Në zonat fushore e kodrinore, problemet më të mëdha do të krijohen nga rritja e temperaturave gjatë verës dhe zgjatja e mëtejshme e thatësirave, sigurisht pa lënë mënjane edhe mundësinë në rritje të përmbytjeve gjatë stinës së dimrit.

Edhe pakësimi i ditëve me temperatura minimale, gjatë periudhës së dimrit, përbën një problem tjetër që ndikon në uljen e cilësisë së disa frutave. Shkretëtirëzimi i tokave, si pasojë e thatësirave dhe pakësimit të lëndës organike në tokë, si dhe rritja e sipër-

# Ndryshimet klimatike - Dëmet edhe në zonat fushore të bujqësisë

**Evans Rroko, Profesor në Universitetin Bujqësor të Tiranës, analizon se si do të ndikohen kulturat bujqësore në të gjithë vendin nga ndryshimet klimatike dhe gjithashtu jep rekomandime për ndërhyrje në secilën nga zonat**

faktin se statistikisht zyrat e bujqësisë, jo detyrimisht paraqesin realitetin e prodhimit bujqësor në vend. Në këto

Sidoqoftë, nga kontaktet me fermerët, nuk është e vështirë të ndihen problemet që ata hasin vazhdimisht në punën e tyre të

# Telashet nuk kanë të sosur për bujqit, serrat e sapombjella po dëmtohen nga ngricat

serrë.

Ai tha se serra nuk mund të mbrohet për temperatura më të ulëta se -1, teksa shumë fermerë po përpiqen t'i mbrojnë bimët me mjete rrethore, të tilla si kartopeca (shiko foton bashkëngjitur).

Ndryshimet klimatike i kanë shtuar rreziqet në bujqësi duke rritur intensitetin e thatësirave, përmbytjeve dhe ngricave. Ngjarjet ekstreme të motit janë shtuar e gjithashtu dëmet në bujqësi.

Përmbytjet e nëntorit të vitit të kaluar i shkatërruan disa serra në qarkun e Beratit, ndërsa tani temperaturat e ulëta duket se do të shkatërronjë atë çka u mbijetoi përmbytjeve.



Klima në bizneset bujqësore është përkeqësuar vitin e fundit pas sinjaleve për përmirësim që u dhanë në vitin 2020 prej investimeve në zinxhirët e furnizimit.

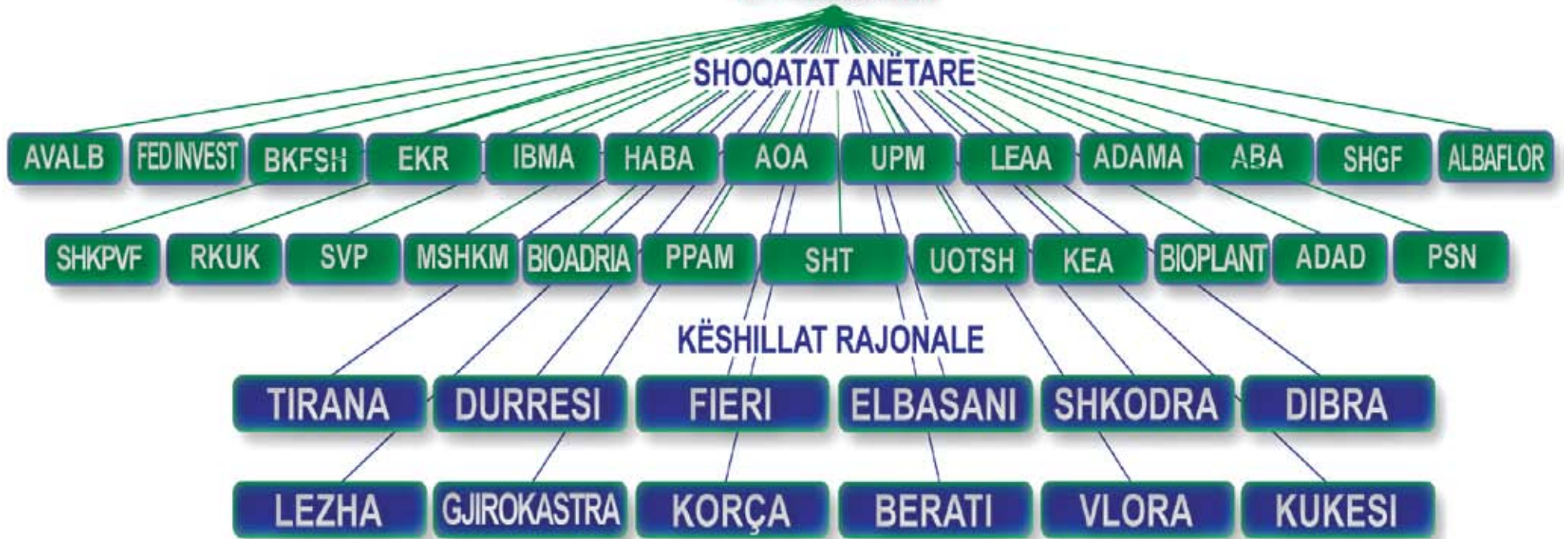
Heqja e stimuljeve fiskale për bujqësinë me paketën e vitit 2022, rritja me mbi 100% e çmimeve të inpueteve bujqësore dhe kërkesa e ulët nga eksporti i kanë zhytur fermerët në borxhe. Shumë prej tyre kanë hequr dorë nga mbjelljet e sezonit për shkak të vështirësive financiare nga humbjet që u krijuan gjatë sezonit të dytë të mbjelljeve.

Si pasojë e kësaj problematike, eksportet e zarzavateve arritën gjatë vitit të

kaluar 8,830 milionë lekë, me rënie me 0.4% në raport me vitin 2020. Zarzavatet janë produkti më i eksportuar nga grupi i ushqimeve me një rritje të shpejtë vitet e fundit si rrjedhojë e investimeve në serra dhe shtimit të sipërfaqes së mbjellë.

Nga viti 2010 në vitin 2021 eksportet e zarzavateve u shumëfishuan, duke arritur një vlerë prej 8,8 miliardë lekësh nga 464 milionë lekë më 2010.

Rritja e të ardhurave nga eksporti rriti potencialet e bujqësisë në zonat më prodhuese të vendit, Fier dhe Berat. Eksportet ndikuan në rritjen e bizneseve në ferma, u bënë shkak për investime në teknologji, modernizim dhe ekspertizë. Mirëpo vështirësitë e dy viteve të fundit i çuan në rënie eksportet dhe të ardhurat për fermerët.



Këshilli i Agrobiznesit Shqiptar

[www.kashalbania.org](http://www.kashalbania.org)

**Këshilli i Agrobiznesit Shqiptar**





# KREDI PËR ÇDO SIPERMARRËS

KREDI E SHPEJTË ME NORMA KONKURRUESE

deri në

**7 MILIONË**  
Lekë



**FED**  
invest 

**GJITHMONË  
FINANCË SOCIALE**





## KËSHILLA NË SHËRBIM TË FERMERËVE

## MINISTRIA E BUJQËSISË DHE ZHVILLIMIT RURAL

## DREJTORIA E PROGRAMEVE TË ZHVILLIMIT TË BUJQËSISË, SIGURISË USHQIMORE DHE ZHVILLIMIT RURAL

## QENDRA E TRANSFERIMIT TË TEKNOLOGJIVE BUJQËSORE FUSHË KRUIJË

(Vijon nga faqja 11)

## Ketoza Dytësore

Ketoza dytësore ndodh zakonisht si rezultat i sëmundjeve që shkaktojnë uljen e apetitit në laktacionin e hershëm të tilla si zhvendosja e abomasumit, mastitet, metritet, etj. Mungesa e kobalit gjithashtu shkakton ketozë. Kobalti është i nevojshëm për sintezën e mikroflorës bakteriale të rumenit, të vitaminës B12 dhe është esenciale për përdorimin adekuat të acidit propionik.

## Ketoza në Lopët e Mishit

Ndërsa ketoza në laktacionin e hershëm vepron kryesisht në lopët me veprimtari të lartë, ketoza ose toksemia e barrës në barsmërinë e vonë vepron kryesisht në lopët e mishit. Lopët e të gjitha moshave mund të preken, por kafshët e dhjamosura dhe ato që kanë binjakë janë më të rrezikuara. Lopët

e mishit shpesh dhjamosen në kullotat e mira verore. Në qoftë se të njëjtat lopë nuk do kenë akses për ushqime të kualitetit të lartë në muajt e dimrit, kur ato të jenë në barrën e vonë do t'i nënshtrohen ketozës për arsye të energjisë së ulët të marrë. Kafshët e prekura zakonisht janë shtatë deri nëntë muaj barse. Shenjat e para klinike i kanë njësoj si lopët në ketozë në laktacionin e hershëm. Mundet që shumë lopë të mbeten shtrirë shpejt dhe më të shumtat ngordhin nga tre deri në katërbëdhjetë ditë më vonë. Lopët që preken rreth pjelljes shpesh ngordhin gjatë saj.

**Drejtorja e Teknologjive Blegtorale: QTTB-Fushë Krujë:**  
**E-mail: qttbfushekruje@yahoo.com**

## KETOZA NË GJEDHË

## Trajtimi

Trajtimi synon të normalizojë gliceminë dhe të zvogëlojë koncentracionet trupore të ketoneve. Administrimi i bolusve 500 ml/50% të solucionit të dekstrosës është terapi e zakonshme. Ky solucion është hiperosmotik dhe administrohet perivaskular. Si rezultat disa inde ejnten dhe irritohen prandaj duhet bërë kujdes gjatë aplikimit. Terapi me boluse glukozë në përgjithësi rezulton me shërim të shpejtë, veçanërisht në rastet kur ndodh afër pikut të laktacionit. Megjithatë shpesh efekti është i përkohshëm dhe ndodhin recidiva.

Administrimi i glukokortikoideve përfshin dex-amethason ose isoflupredone acetat 5-20 mg/dozë i/m, në përgjithësi rezulton një përgjigje më e qëndrueshme. Terapi me glukozë dhe glukokortikoid mund të përsëritet sa herë është e nevojshme. Propylen glukoli (250-400 mg/dozë) vepron si paraprës i glukozës dhe mund të jetë si terapi e ketozës veçanërisht në rastet e lehta ose në kombinim me terapi të tjera. Kjo dozë mund të aplikohet dy herë në ditë. Mbidoza me propylen glukol çon në depresion të SNQ (Sistemi Nervor Qëndror).

Rastet e ketozës që ndodhin brenda një deri dy javëve të para pas pjelljes shpesh janë refraktare ndaj terapisë po kështu edhe rastet afër pikut të laktacionit. Në këto raste insulina me afat të gjatë veprimi i/m 150-200 UI/ditë mund të jetë e dobishme. Insulina mund të jepet në kombinim me glukozën ose glukokortikoid për të parandaluar hipogliceminë.

## QENDRA E TRANSFERIMIT TË TEKNOLOGJIVE BUJQËSORE VLORE

(Vijon nga numri i kaluar)

## TEKNIKAT E KRASITJES DIMËRORE TË HARDHISË



(Bima e hardhisë në prodhim, fig.4)

- Sistem i krasitjes së gjatë, Në bimë ndodhen vetë m lastarë me jo më pak se 7-8 e më shumë sytha, pa praninë e çepave me 2-3 sytha. Format më të njohura e më të përdorura: (Sylvoz dhe Kazarsa e një dhe dy anëshme, etj).

- Sistem i krasitjes së përzjerë: Kombinim i të dy sistemeve (ndeshen element të çepave me 2-3 sytha, si dhe elemente prodhimi me sharmenda me 7-8-12-16 sytha, në vartësi të faktorëve të tjerë. Format më të njohura: Gyjo (mono dhe dopio), Kaznav, Kurriz peshku, etj.

Momenti i krasitjes Fig.5. Krasitje e përzjerë, Fig. 6, forma mono Gyjo, cv. Pulës



(BE Shamogjin në QTTB Vlorë)

## Nga se varet zgjedhja e një sistemi apo forme krasitje?

## 1. Terreni:

a. malor, pjerrësi e madhe të terrenit, ose taraca me sheshe të ngushtë, këshillohet:

Forma kupore, ose mono gyjo, në vartësi të kultivarit.

## b. Kodrinor, me pjerrësi mesatare, këshillohet:

Forma Kordon Roaja, mono ose dopjo Gyjo, në vartësi të kultivarit.

## c. Fushor:

Kultivim me tenda industriale, me kultivarë tavoline ose për tharje, ose forma "Kaznav", "Kazarsa

e modifikuar", etj.

## 2. Pjelloria natyrale dhe plehrimi:

• Në toka të pasura ose me mundësi plehrimi ushqyes, preferohen Forma të larta kultivimi, me ngarkesë maksimale, të kultivarëve të tryezës dhe me më pak ngarkesë në kultivarë të industrialë duke patur si kusht kryesor cilësinë dhe destinacionin e prodhimit. Tendencat e sotme: Rritja e cilësisë së prodhimit nëpërmjet uljes së ngarkesës me sytha dhe kompensimi i prodhimit të planifikuar me rritjen e numrit të bimëve për ha.

## 3. Distanca e mbjelljes dhe numri i bimëve për ha:

-Në distanca mbjellje të mëdha këshillohet sistem i përzjerë i krasitjes.

-Në distanca të vogla: sistem i shkurtër me elementë të reduktur të sistemit të gjatë.

## 4. Kultivari, Rëndësi në zgjedhjen e sistemit më të përshtatshëm të krasitjes ka Kultivari, lidhur kjo me aftësinë prodhuese të sythave në gjatësi të sharmendës.

• 5. Sipas destinacionit të prodhimit, - Kultivarët që preferojnë formë krasitje të shkurtër (2-4sytha), janë:

## • Kultivarë tryeze

- Moskat Hamburg (Prodh. mirë, Kr.sh. m.) - Alfons Lavale (Prodh.mirë, Kr.sh. m.gj.) - Kardinal (Prodh.mirë, Kr. m.)

- Moskat Aleksandrie (Zibibibo) - Moskat D'adda (shkurtër - mesatare).

- Shaslla dore' (Jug.shku-Veri.gjat)

## • Kultivarë për përpunim:

- Sheshi i Zi (Sh.mirë, vere kuqe, kr.shkurt)

- Shardone (V.kuqe, kr.shkurt)

- Vlosh (Sh.mirë, ver.kuqe, kr.shk)

- Karignjan

- Merlot (pr,mire,ver.kuqe, (3 sytha)

- Prodhojësit direkt (hibridet).

- Sangjenoveze (kr.shk.-mes. ver.kuqe).

- Montepulciano (kr.shk.-mes. ver.kuqe).

- Kabernet Sovignon (kr.shk.-mes. ver.kuqe).

- Negro amaro (Kr. #, v.kuqe)

- Kallmet (.mirë- Sh.mirë, vere kuqe, kr.shkurt)

- Trebiano Romanjolo (Kr.Sh-mes, v.bardh)

- Reisling Italian (V.bardhe)

- Sheshi i Bardhë (Sh.mirë, vere e bardhe, kr.sh)

• Preferojnë krasitje me sharmend, me gjatësi mesatare (6-8 sytha e deri në të gjatë 10-12 sytha, Kultivarët:

- Regina dei vignjeti (Rr.tryeze) - Perla ksaba - Barbera (ver.kuqe, ) - Malvasia (ver.bardh, ) - Perleta (Rr.tryeze) - Panse Prekoçe - Hibridi V-6 - Alfons Lavale

(Rr.tryeze) - Lambrusco maestri (ver.kuqe, ) - Viktoria (Rr.Tryeze) - Diamante (Rr.tryeze) - Matilda (Rr.tryeze) - Mikele Palieri (Rr.tryeze) - Perlon (Rr.tryeze)

• Krasitje të gjatë-shumë të gjatë deri në shumë të gjatë (10-16 sytha):

## Rrush tryeze:

a - Kultivarët me farë :

- Italia ( Rrush tryeze) - Afuzali Rexhina Bianka (tryeze) - Tajkat (tryeze) - Alfons Lavale (tryeze) - Regina dei vignjeti (Rr.tryeze) - Shardone (Rr.tryeze , i kuq, kr.gjat)

b - Kultivarët pa farë :

.. Sulltanina e bardhë (tryeze-tharje) .. Sulltanina rozë (tryeze-tharje) .. Taif rozë (tryeze-tharje) .. Sublima Sedles (tryeze-tharje).

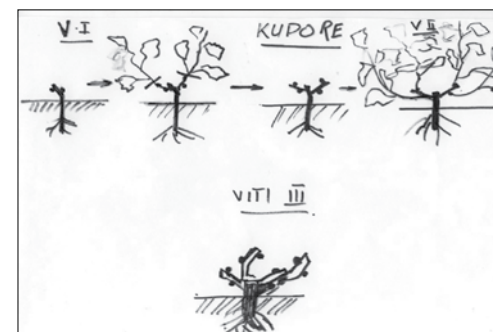
• Varietet e vendit si Kallmeti, Sheshi i zi, Sheshi i bardhë duhet të mbillen në vreshtat e reja ,sepse vlera e tyre ekologjike dhe prodhimi që ato japin, janë të larta e cilësore. Aplikimi i çdo lloj krasitje jep rezultatet e dëshiruara kur shoqërohet me kompleksin tërësor të masave agroteknike. Krasitja jep vetëm mundësinë e shfrytëzimit maksimal të potencialit prodhues të sejcilit kultivar.

• Koha e krasitjes: Për zonën e ulët bregdetare të vendit: Fundi i Dhjetorit - 10 Shkurt.

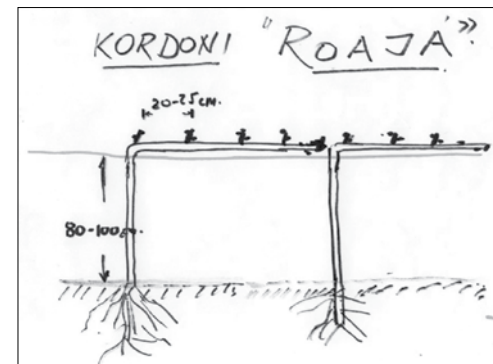
• Për zonën e ftohtë: 20 Shkurt - 10 Mars.

• Format e krasitjes:

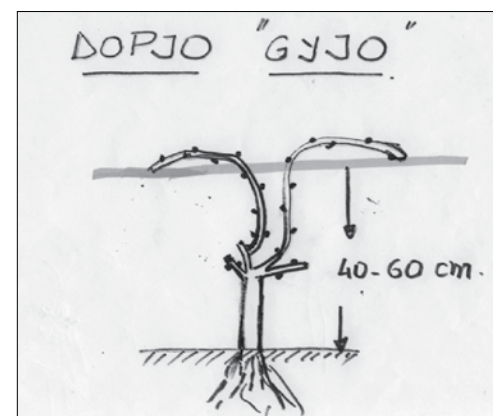
- Forma Kupore e krasitjes:



- Forma Kordon Roaja e krasitjes:



- Forma Gyjo (dopio) e krasitjes:



## Këshilla praktike

• Plaga të qëndrojnë nga sipër pjesës që mbetet.

• Preje të rafshita

• Pjesa e butë e gërsërës në pjesën që mbetet.

• Preje të tërthorta dhe jo vertikale

• Krasitje jo në kohë me shi.

• Dizinfektimi i plagëve të rënda pas krasitjes.

• Ndihmesa në krasitje me dorën e majtë.

## QENDRA E TRANSFERIMIT TË TEKNOLOGJIVE BUJQËSORE VLORE

KËNDI I EKSPERTIT

Kalendari bujqësor, muaji shkurt 2022

Përgatitur nga Prof. As. Dr. Eqrem Meçollari

më e qartë e vitit, mundësia e qiellit të qartë, është 91%.

Drita e Diellit

Gjatë muajit shkurt në Tiranë,

Pamja e qiellit gjatë muajit shkurt 2022

Më 1 shkurt - Hëna e re. Hëna do të vendoset në të njëjtën anë të Tokës me Diellin

Parashikimi i motit për muajin shkurt 2022 në Tiranë (Zona bregdetare)

Table with columns: Dt., Temperaturat e ajrit, Temp. reale që ndjehet, Shiu, Era, UV Indeks, Zhvillimi i reve dhe reshjet, Simboli. It contains daily weather forecasts for Tirana from Jan 1 to Jan 28, 2022.

Parashikimi i motit për shkurt 2022 në Korçë (Zona e ftohtë)

Table with columns: Dt., Temperaturat e ajrit, Temp. reale që ndjehet, Shiu, Era, UV Indeks, Zhvillimi i reve dhe reshjet, Simboli. It contains daily weather forecasts for Korça from Jan 1 to Jan 28, 2022.

Treguesit mesatarë klimatike gjatë muajit shkurt 2022

Table showing average climate indicators for Tirane, Korce, Vlone, Shkoder, and Diber for the month of February 2022. Includes metrics like temperature, precipitation, and wind speed.

dhe nuk do të jetë e dukshme në qiellin e natës. Kjo fazë do të ndodhë në orën 06:46 UTC. Kjo është koha më e mirë e muajit për të vëzhguar objektet të zbehta si galaktikat dhe grupimet e yjeve, sepse nuk ka dritë të hënës që të ndërhyjë.

Më 16 shkurt - Hëna e plotë. Hëna do të jetë e vendosur në anën e kundërt të Tokës nga Dielli dhe faqja e saj do të jetë plotësisht e ndriçuar. Kjo fazë do të ndodhë në orën 17:56 UTC. Kjo Hënë e Plotë njihet nga fiset e hershme vendase amerikane si Hëna e Dëborës, sepse zakonisht gjatë kësaj kohe binte bora më e madhe gjatë kësaj periudhe të vitit.

Duke qenë se gjuetia është e vështirë, kjo hënë është njohur nga disa fise edhe si Hëna e Urisë, pasi moti i ashpër e vështirësonte gjuetinë. Në 16 shkurt - Mërkuri në zgjatimin më të madh perëndimor. Planeti Mërkuri arrin zgjatjen më të madhe perëndimore prej 26.3 gradë nga Dielli. Kjo është koha më e mirë për të parë Mërkurin pasi ai do të jetë në pikën e tij më të lartë mbi horizont në qiellin e mëngjesit. Kërkoni planetin poshtë në qiellin lindor pak para lindjes së Diellit.

Parashikimi i motit për muajin shkurt 2022

Temperaturat në Shqipëri në muajin shkurt do të jenë mjaft të ftohta me temperatura ndërmjet 5° C dhe 11° C. Në Shqipëri do të ketë shumë ditë me reshje shiu gjatë muajit shkurt. Shqipëria duhet të

presë mesatarisht 15 deri në 22 ditë shi. Shqipëria mund të presë disa ditë bore në shkurt. Shkurti, muaji i fundit i dimrit, në Tiranë, është një muaj i freskët, me temperaturë mesatare që varion nga maksimumi 10.7°C dhe minimumi 4.3°C. Në Tiranë, temperatura mesatare e lartë në shkurt do të jetë praktikisht e njëjtë me atë të janarit, 10.7°C. Temperatura mesatare e ulët në Tiranë është 4.3°C.

Shkurti është muaji më i lagësht, me një lagështi mesatare relative prej 75%. Në Tiranë, gjatë muajit shkurt, shiu do të bjerë për 14.2 ditë dhe rregullisht do të grumbullohen deri në 81 mm reshje. Në Tiranë, gjatë gjithë vitit, shiu bie për 155.1 ditë dhe mbledh

deri në 828 mm reshje. Janari dhe shkurti janë muaj me reshje bore në Tiranë. Muaji me më shumë reshje bore është shkurti, kur bora bie për 0,7 ditë dhe zakonisht grumbullon deri në 10 mm borë.

Në shkurt, kohëzgjatja mesatare e ditës është 10.6 orë. Muajt me më pak diell janë janari dhe shkurti, me një mesatare prej 6 orë dielli. Temperaturat e larta ditore do të rriten me 2°C, nga 12°C në 13°C, rallë duke rënë nën 7°C ose duke kaluar 18°C.

Temperaturat e ulëta ditore do të rriten me 2°C, nga 1°C në 2°C, rallë duke rënë nën -4°C ose duke kaluar 7°C.

Për referencë, më 3 gusht, dita më e nxehtë e vitit, temperaturat në Tiranë, zakonisht variojnë

Kalendari, fazat e hënës dhe shënjat astrologjike për muajin shkurt 2022

Table showing moon phases and astrological signs for February 2022. Columns include date, moon phase, astrological sign, and moonrise/moonset times.

nga 18° C në 32° C, ndërsa më 4 janar, dita më e ftohtë e vitit, ato shkojnë nga 0° C në 11° C.

Zhvillimi i reve

Muaji shkurt në Tiranë, do të përjetojë në thelb mbulim të vazhdueshëm me re, me përqindjen e kohës që qielli është i vranët ose kryesisht i vranët mbetet rreth 52% gjatë gjithë muajit. Mundësia më e lartë për kushte

vranësirash ose kryesisht vranësira është 53% në 23 shkurt.

Dita më e kthjellët e muajit është 14 shkurti, me kushte të kthjellëta, kryesisht të kthjellëta ose pjesërisht me vranësira në 50% të rasteve.

Për referencë, më 7 dhjetor, dita më e vrenjtur e vitit, shansi i kushteve të mbuluara me re ose më së shumti me re është 55%, ndërsa më 21 korrik, dita

zgjatja e ditës do të rritet me shpejtësi. Nga fillimi deri në fund të muajit, kohëzgjatja e ditës do të rritet me 1 orë e 8 minuta, duke nënkuptuar një rritje mesatare ditore prej 2 minuta e 32 sekonda dhe rritje javore prej 17 minuta e 44 sekonda.

Dita më e shkurtër e muajit do të jetë 1 shkurti me 10 orë





Kredi Agrobiznes 

A mund të blej makineri dhe  
pajisje të reja bujqësore?

*SIGURISHT,  
BËHET!*



 **CREDINS bank**

[www.bankacredins.com](http://www.bankacredins.com)

Tel.: +355 4 53 53 000

